



Malmö stad  
**Revisionskontoret**

## **10.1.4:2 Arbetscentrum**

**Projektledare:** Göran Holmberg

**Beslutad av revisorskollegiet 2009-11-24**

<b>1</b>	<b>SAMMANFATTNING.....</b>	<b>3</b>
<b>2</b>	<b>KRITIK/FÖRBÄTTRINGSOMRÅDEN .....</b>	<b>5</b>
<b>3</b>	<b>PROJEKTBESKRIVNING M.M .....</b>	<b>6</b>
	3.1 Bakgrund .....	6
	3.2 Syfte.....	6
	3.3 Avgränsning .....	7
	3.4 Metod.....	7
	3.5 Resurser .....	7
<b>4</b>	<b>ÖVERSIKT .....</b>	<b>8</b>
	4.1 Rättsläget och övergripande beslut.....	8
	4.2 Avdelning för Integration och Arbetsmarknad (INAR) .....	8
	4.3 Arbetscentrums uppdrag 2008 och 2009 .....	9
	4.4 Organisatorisk inplacering.....	10
	4.5 Statistiska uppgifter .....	13
	4.6 Arbetscentrums intäkter och kostnader för 2008 och 2009.....	14
<b>5</b>	<b>ARBETSCENTRUMS STYRNING OCH KONTROLL .....</b>	<b>16</b>
	5.1 Gemensamma direkta mål för Arbetscentrum 2008 och 2009 .....	16
	5.2 Övriga direkta mål för Arbetscentrum 2008 .....	19
	5.3 Övriga direkta mål för Arbetscentrum 2009 .....	20
	5.4 Indirekt mål för Arbetscentrum 2009 .....	22
	5.5 System för uppföljning av insatserna .....	23
	5.5.1 Granskning av beslutsunderlag OSA samt individuella handlingsplaner <sup>23</sup>	
	5.5.2 Granskning av deltagarnas närvaro.....	24
<b>6</b>	<b>KÄLLOR.....</b>	<b>25</b>

## 1 Sammanfattning

I stadsrevisionens revisionsplan för 2009 ingår under fördjupade granskningsprojekt bland annat Ökad integration och fler malmöbor i arbete. Granskningen har delats upp i olika etapper/områden. Under 2009 har följande delområden granskats: Introduktion för flyktingar och nyanlända samt Arbetscentrum.

Granskningens övergripande syfte för Arbetscentrum har varit att bedöma om ledning, styrning och uppföljning av verksamheten är ändamålsenlig samt om de uppställda effektmålen uppnås. Granskningen har inriktats på kartläggning av verksamheten, mål 2008 och 2009, dess måluppföljning, eventuella problemområden samt på granskning av individuella handlingsplaner och närvarostatistik. I anslutning till granskning av dokumentation kring verksamheten har intervjuer gjorts med verksamhetschefen och den administrativa chefen. Revisionskontoret konstaterar sammanfattningsvis följande:

Det finns fyra direkta gemensamma mål för 2008 och 2009. Vid bedömning av dessa och övriga mål i rapporten jämte måluppfyllelse har följande frågeställningar beaktats:

*Finns tydliga och uppföljningsbara mål för verksamheten och är de förenliga med kf:s (kommunfullmäktiges) mål?*

*Vilket resultat/vilken måluppfyllelse har insatserna genererat?*

- De fyra gemensamma målen är i huvudsak tydliga, uppföljningsbara, mätbara och förenliga med kommunfullmäktiges mål. När det gäller måluppfyllelsen av dessa fyra mål framgår att endast det andra gemensamma målet för 2008 antagligen är uppfyllt om matchningsärendena medräknas. Även om rimliga förklaringar och förbättringsåtgärder anges i vissa fall vid svag måluppfyllelse blir bedömningen att måluppfyllelsen för de fyra gemensamma målen inte är helt tillräcklig.
- Vad avser det första gemensamma målet att *minst 75 % av deltagarna ska anse att deras möjligheter att bli självförsörjande har stärkts*, bekräftar AC i samband med DR 1-2009 att mätmetoden med enkäter har sina brister på grund av att 50 % av de svar som lämnades in var blanka. Orsaken till detta är sannolikt bristande kunskaper i svenska språket eller bristande språkförståelse.
- Beträffande det andra gemensamma målet att *minst 65 % ska efter deltagande i kommunens insatser börja arbeta, påbörja studier eller kunna matchas av Arbetsförmedlingen eller annan mot arbetsmarknaden* gör AC ett antagande att målet för 2008 är uppfyllt om matchningsärendena medräknas. För första tertialet 2009 är inte målet uppfyllt.
- Det tredje gemensamma målet att *kommunens insatser för arbetshindrade ska leda till att minst 325 personer 2008 och minst 400 personer 2009 påbörjar arbete eller reguljär utbildning* påminner mycket om det andra. Målet är inte uppfyllt, och detta förklaras främst med rådande lågkonjunktur samt att en stor del av OSA-anställda

har en arbetskapacitet som inte är tillräcklig för den reguljära arbetsmarknaden och således i behov av trygghetsanställningar.

- Det fjärde gemensamma målet att *den genomsnittliga tiden i OSA-anställning ska minska uppfylls inte*, eftersom den genomsnittliga tiden i OSA har ökat. Detta förklaras med att AC har ett antal deltagare som borde vara föremål för att erhålla trygghetsanställning inom kommunen för att frigöra platser till andra i behov av plats.
- AC har individuella handlingsplaner och olika program (aktiviteter) för deltagarna. Upprättande av individuella handlingsplaner finns med som ett nytt mål för 2009 och kommer att följas upp tre gånger för året. I den individuella handlingsplanen ska mål och tidsplaner för insatser anges. Uppföljning sker oftast i trepartssamtal där handläggare, remittent och deltagare deltar. Som kvalitetskrav ingår bland annat beskrivning av de olika faserna i deltagarens väg ut till arbete. Vid trepartssamtalen relateras också deltagarnas närvaro, som baserar sig på den närvarostatistik som de olika verksamheterna upprättar. Vid uppföljningen 2009-04-30 fanns 666 inskrivna deltagare och av dessa var det 662 som hade individuell handlingsplan. Dokumentationen av granskade handlingsplaner är tillräcklig.
- Dokumentationen av närvaron på granskade verksamheter är utan anmärkning. Närvarostatistiken utgör också i förekommande fall underlag för den redovisning som skickas till Arbetsförmedling för utbetalning av bidrag till AC. Vad avser Arbetscentrums krav på deltagarnas närvaro så är den samma för alla verksamheter inom affärsområdet. Vid ogiltig frånvaro kan deltagaren bli av med platsen och remitterad tillbaka till remittenten som exempelvis är AIC, Individ- och familjeomsorgen, Försäkringskassan och Arbetsförmedlingen.
- Det är stor variation mellan enheterna gällande skillnaden mellan antalet deltagare och anställda. Detta förklaras med att antalet deltagare är beroende på målgruppens "status" och metodiken för att rehabilitera mot arbete. Vid Resursenheten är förhållandet en anställd på två deltagare. Förutom det redovisade antalet deltagare i Resursenheten arbetar enheten ständigt med stödinsatser för cirka 150 deltagare. Dessa deltagare finns redan redovisade i tabellen på sidan 13 under Produktionsenheten och redovisas inte igen för att undvika dubbelregistrering.

## 2 Kritik/Förbättringsområden

- Vad avser det första gemensamma målet att *minst 75 % av deltagarna ska anse att deras möjligheter att bli självförsörjande har stärkts*, anser revisionskontoret att enkätmetoden i detta sammanhang inte är en ändamålsenlig metod för att mäta nyttan av insatserna. Bristande språkförståelse innebär således att det blir svårt att uttala sig om uppfyllelsen av målet.
- När det gäller det andra gemensamma målet nämns begreppet matchningsärende vilket har anknytning till utslussning av målgruppen inom AC. Det framgår av granskad dokumentation att utslussningsmetodiken är ett problemområde samt att AC fortfarande har mer att utveckla kring lämpliga utslussningsinsatser för personer med arbetshinder/arbetshindrande omständigheter. Exempel på utslussningsinsatser är arbete utanför Arbetscentrum, studier och matchning av Arbetsförmedlingen.
- Beträffande det tredje och fjärde gemensamma målet påtalas behovet av trygghetsanställningar för att frigöra platser till andra i behov av plats.

## 3 Projektbeskrivning m.m

---

### 3.1 Bakgrund

---

I stadsrevisionens revisionsplan för 2009 ingår under fördjupade granskningsprojekt bland annat Ökad integration och fler malmöbor i arbete. Granskningen har delats upp i olika etapper/områden. Under 2009 har följande delområden granskats: Introduktion för flyktingar och nyanlända samt Arbetscentrum.

Malmö stads insatser för personer med arbetshinder kanaliseras i första hand genom Arbetscentrum som utgör ett särskilt kompetenscentrum för kartläggning, prövning, bedömning samt matchning och utslussning till arbete och sysselsättning. Målgruppen för Arbetscentrum är personer som står långt från den ordinarie arbetsmarknaden, och för vilka AIC:s eller Arbetsförmedlingens insatser inte är tillräckliga, men genom särskilda åtgärder kan få en väg till anställning med eller utan stöd.

Totala kostnader för 2008 uppgick till 170 mkr och för 2009 uppgår budgeterade till 164,2 mkr.

---

### 3.2 Syfte

---

Granskningens övergripande syfte har varit att bedöma om ledning, styrning och uppföljning av verksamheten är ändamålsenlig samt om de uppställda effektmålen uppnås.

Följande frågeställningar ska granskningen ge svar på:

- Vilka övergripande beslut reglerar verksamheten?
- Hur har Arbetscentrum organiserat sin verksamhet?
- Hur många deltagare, platser och anställda finns inom de olika enheterna?
- Hur fördelar sig intäkter och kostnader för 2008 och 2009?
- Finns tydliga och uppföljningsbara mål för verksamheten och är de förenliga med kommunfullmäktiges mål?
- Finns ett system för uppföljning av att insatserna är ändamålsenliga och effektiva?
- Vilket resultat/vilken måluppfyllelse har insatserna genererat?
- Finns för deltagarna inom de olika enheterna individuella handlings- och arbetsplaner? Hur sker uppföljning av dessa? Vilka kvalitetskrav finns för planerna?

- Finns för deltagarna inom de olika enheterna närvarokrav? Hur sker uppföljning av närvaron?

---

### 3.3 Avgränsning

---

Granskningen är avgränsad tidsmässigt till 2008 och första tertialet 2009. Granskning av handlings- och arbetsplaner samt närvaro har avgränsats till Resursenheten och Produktionsenheten. Utbetalning av deltagarnas ersättning ingår inte i granskningen.

---

### 3.4 Metod

---

Granskningen har skett genom intervjuer med verksamhetschefen och den administrativa chefen. Exempel på dokumentation som har granskats är Årsanalys 2008, DR1 – 2009, avtal, individuella handlings- och arbetsplaner och närvarostatistik från berörda enheter.

---

### 3.5 Resurser

---

Styrgruppen ur revisorskollegiet: Tomas Nordin, Per-Olof Olofsson, Robabeh Taeri och Anneli Bojesson.

Projektledare från revisionskontoret: Göran Holmberg .

Kvalitetsgranskare: Lennart Håkansson och Olof Hammar.

Sakkunnig revisor har prövat sitt oberoende med mera enlighet med SKYREV:s rekommendation och inte funnit något hinder mot att utföra granskningen.

## 4 Översikt

---

### 4.1 Rättsläget och övergripande beslut

---

Verksamheten vid Arbetscentrum regleras främst av Förordning om särskilda insatser för personer med arbetshandikapp (SFS 2000:630). I § 34 framgår att till skyddat arbete hos en offentlig arbetsgivare (OSA) anvisas endast personer som

- har socialmedicinska arbetshandikapp,
- är berättigade till insatser enligt lagen (SFS 1993:387) om stöd och service till vissa funktionshindrade eller
- på grund av långvarig och svår psykisk sjukdom inte tidigare haft kontakt med arbetslivet eller varit borta från det under längre tid

På Arbetsförmedlingens hemsida redogörs för olika program. De program som påverkar Arbetscentrums verksamhet mest är de under "Särskilda insatser för personer med funktionshinder som medför nedsatt arbetsförmåga", där bland annat OSA ingår.

---

### 4.2 Avdelning för Integration och Arbetsmarknad (INAR)

---

Inom Malmö stad styrs Arbetscentrums verksamhet för 2009 främst av kommunstyrelsens Handlingsplan för ökad integration och fler malmöbor i arbete, Mål och budget 2009, antagen av kommunstyrelsen 2008-10-01. Handlingsplanen är upprättad av INAR, som är en avdelning inom stadskontoret. Integrations- och arbetsmarknadsutskottet ansvarar för uppgifter av policy- och uppdragsgivarkaraktär inom integrations- och arbetsmarknadsområdet. INAR har utskottets uppdrag att följa upp användandet av integrations- och arbetsmarknadsbudgeten utifrån uppställda mål genom löpande verksamhetsuppföljning och ekonomisk analys. Arbetscentrums avrapportering till INAR är enligt följande:

- Verksamhetsuppföljningar 4 gånger per år
- Deltagarstatistik 1 gång per månad
- Delårsrapport och årsanalys 3 gånger per år

Vad avser Arbetscentrum riktar integrations- och arbetsmarknadsutskottet sin budget för 2009 särskilt mot två av kommunfullmäktiges mål och dessa är:

- Antalet malmöbor med arbete ska öka.
- Andelen av deltagare i arbetsmarknadspolitiska åtgärder som går vidare till arbete eller studier och som anser att deras möjligheter att bli självförsörjande har stärkts ska öka.

INAR anser Arbetscentrum har ett svårt uppdrag, men sköter detta efter omständigheterna bra. Arbetscentrums avrapportering enligt ovan fungerar också bra. INAR anser vidare att ansträngningarna måste intensifieras att öka antalet anställda med arbetshinder

i kommunens förvaltningar till exempel i form lönebidragsanställningar och trygghetsanställningar. I dag finns det en tröghet bland kommunens förvaltningar att göra detta.

---

### 4.3 Arbetscentrums uppdrag 2008 och 2009

---

Huvuduppdraget är att genom olika arbetsrehabiliterande insatser medverka till att deltagarna i första hand kan få arbete och i andra hand kan stärka sina möjligheter till självförsörjning, som kan leda till arbete längre fram.

I verksamheten erbjuds kartläggning, arbetsprövning, praktik och olika former av anställning. Det finns verksamheter där man kan vara inskriven eller ha anställning under längre tid. I dessa verksamheter ingår kontinuerligt socialt stöd och samtal med syfte att öka individens egen insikt om sin arbetsförmåga.

I de flesta insatserna ingår en praktisk arbetsuppgift under inskrivningsperioden. Den kan finnas i AC:s egen regi eller på andra arbetsplatser inom den lokala arbetsmarknaden. Syftet är att ge arbetsvana och yrkesfärdigheter under insatstiden, vilket också ger möjligheter för AC:s personal att göra de observationer som behövs för att kunna göra en korrekt bedömning av deltagarens förmåga att klara av ett arbete på den reguljära arbetsmarknaden.

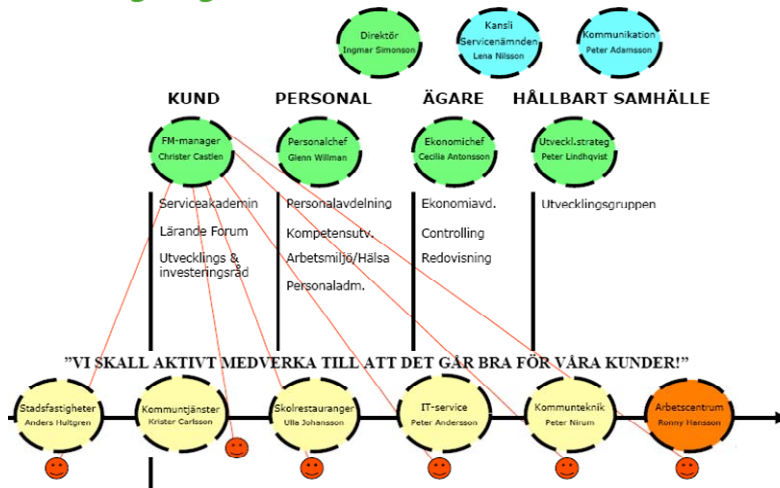
Uppdraget är också

- att utgöra ett särskilt kompetenscentrum för kartläggning, prövning, bedömning samt matchning och utslussning till arbete och sysselsättning
- att utgöra ett komplement till AIC och AF för personer som står långt från den ordinarie arbetsmarknaden
- att administrera OSA-anställningar inom Malmö stad
- att erbjuda OSA till ungdomar, nyanlända flyktingar och invandrare
- att erbjuda tjänster även till Försäkringskassan och Arbetsförmedlingen
- att servicepatruller i större utsträckning ska riktas till målgrupperna nyanlända flyktingar och långtidsarbetslösa ungdomar
- att insatserna ska ha en tydlig arbetsinriktad karaktär även när det finns starka rehabiliterande inslag eller när det är fråga om kartläggning för bedömning av lämplig fortsatt planering

4.4 Organisatorisk inplacering



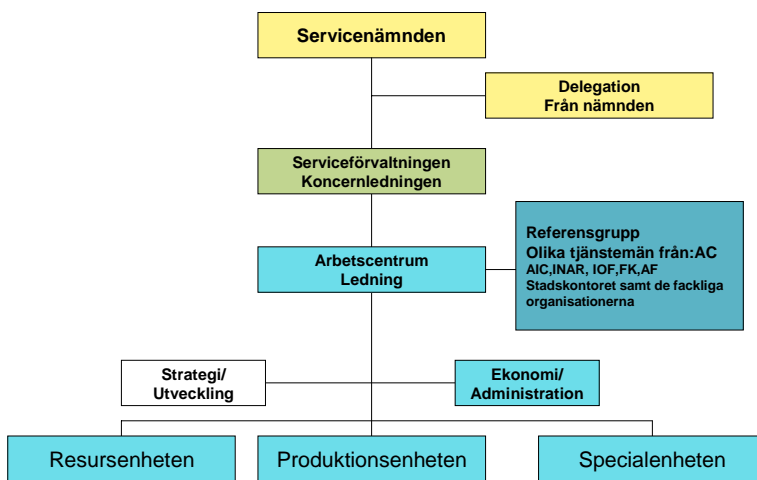
**Ledningsorganisationen**

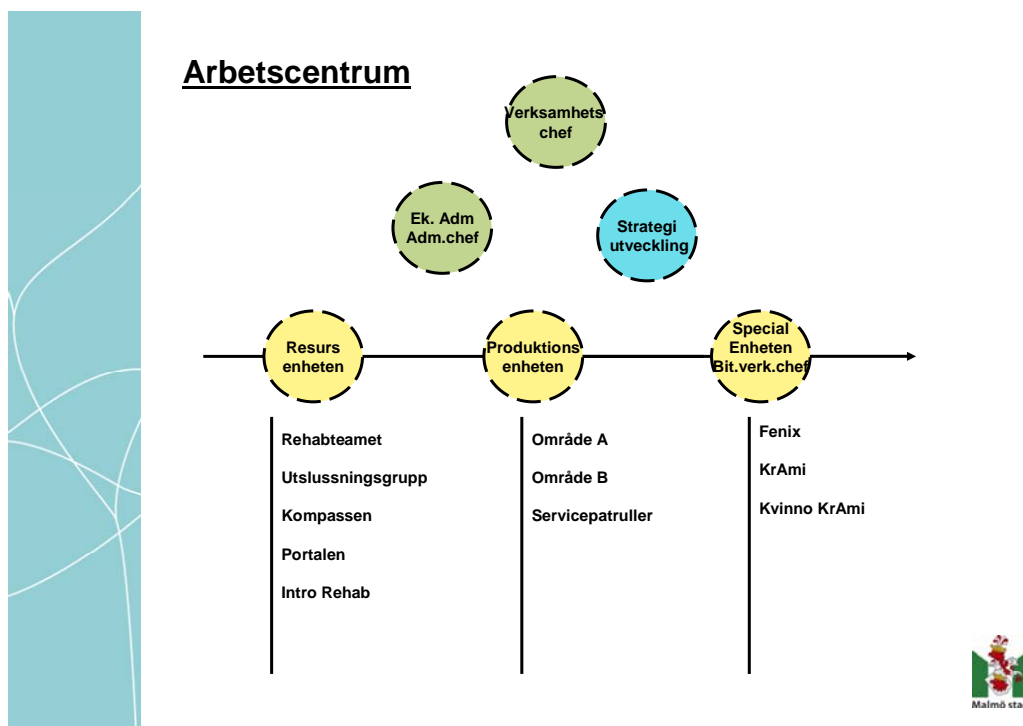


Arbetscentrum är ett av sex affärsområden inom serviceförvaltningen.



**Arbetscentrum-Ledning och styrning**

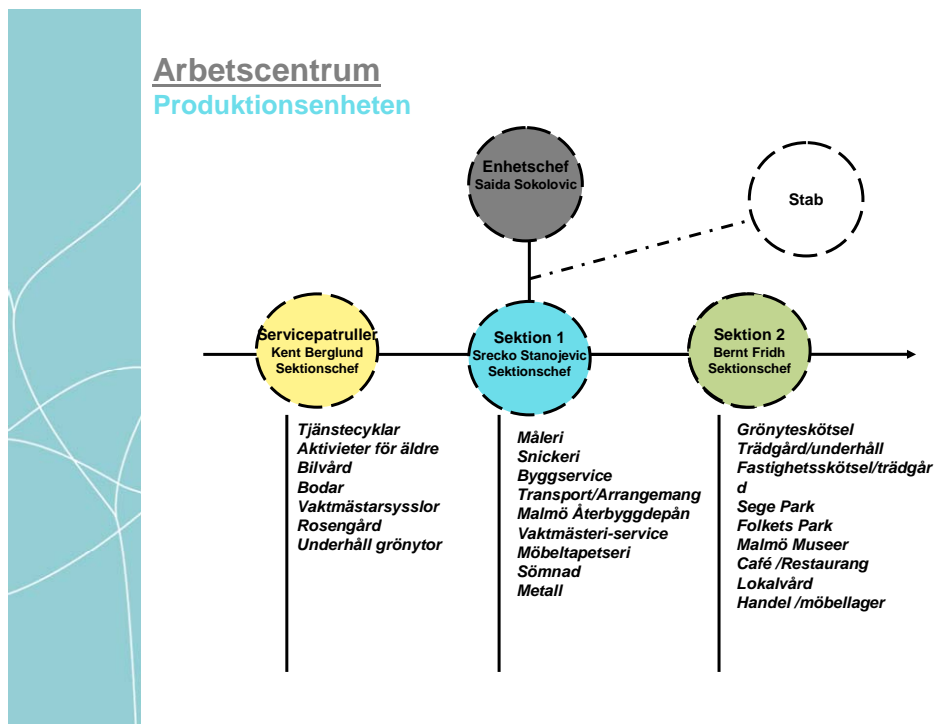




Inom **Resursenheten** finns flera verksamheter som utför arbetsrehabilitering och ger individuellt stöd till arbetslösa såsom *Rehabteamet*, *Portalen* och *IntroRehab*. Här finns även *Kompassen* som erbjuder individuell fördjupad kartläggning och bedömning för långtidsarbetslösa.

I *Rehabteamet* arbetar socialsekreterare med målsättningen att genom arbetsrehabilitering stärka den enskildes möjligheter att erhålla anställning på den reguljära arbetsmarknaden. För att vara aktuell för *Utslussningsgruppen* ska personen vara intresserad och engagerad i att lösa den egna situationen med stöd av de insatser som erbjuds. *Portalens målgrupp* är långtidsarbetslösa vuxna som behöver mer stöd än vad ordinarie arbetsmarknadsinsatser kan erbjuda. *IntroRehab* är en verksamhet inom Malmö stads introduktion som vänder sig till nyanlända flyktingar och invandrare med migrationsrelaterad stress inklusive posttraumatiskt stressyndrom.

**Specialenheten** består av verksamheterna *Fenix*, *KrAmi* och *Kvinno KraMi*. *Fenix* vänder sig till unga vuxna i åldern 18 – 24 år för vilka de vanliga sociala och arbetsmarknadspolitiska insatserna visat sig vara otillräckliga. *KrAmi* vänder sig till män i åldern 20 – 35 år som är aktuella för kriminalvård, socialtjänst och arbetsförmedling. *Kvinno KraMi* ska ge stöd till arbetslösa kvinnor som är aktuella vid en eller flera av myndigheterna, socialförvaltning, arbetsförmedling och/eller kriminalvård eller befinner sig i riskzon för kriminalitet.



Inom **Produktionsenheten** erbjuds praktikplatser och OSA-anställningar som remitteras från Arbetsförmedlingen, AIC-kontor och I o F. Inom enheten finns *Servicepatruller*, *Sektion 1* och *2*. De personer som rekryteras till *Servicepatrullerna* erhåller en 12-månaders projektanställning i Malmö stad. Inom ramen för servicepatrullerna hanteras bland annat leasingsystemet av Malmö stads tjänstecyklar som lanserades i maj 2009. För ändamålet inrymmer nu en ny cykelverkstad i det gamla möbellagret på Cypressvägen. Serviceförvaltningen köper in cyklar som sedan leasas ut till förvaltningarna. På cykelverkstaden sker service, underhåll, utlämning och inhämtning av cyklarna.

---

#### 4.5 Statistiska uppgifter

---

I nedanstående tabeller redovisas antalet deltagare, platser och anställda som finns inom de olika enheterna 2008 och första tertialet 2009.

<b>2008</b>	<b>Platser</b>	<b>Deltagare</b>	<b>Anställda</b>
Resursenheten	106	70	35
Produktionsenheten	390	335	81
Servicepatruller	70	62	13
Specialenheten	110	133	20
<b>Summa</b>	<b>676</b>	<b>600</b>	<b>149</b>

Källa: Arbetscentrum

<b>Jan-april 2009</b>	<b>Platser</b>	<b>Deltagare</b>	<b>Anställda</b>
Resursenheten	106	80	40
Produktionsenheten	395	331	78
Servicepatruller	70	74	8
Specialenheten	110	145	20
<b>Summa</b>	<b>681</b>	<b>630</b>	<b>146</b>

Källa: Arbetscentrum

Inom produktionsenheten ingår även cirka 20 trygghetsanställda avseende personer som Arbetscentrum fått statsbidrag för enligt de regler som gäller för Arbetsförmedlingens föreskrifter för åtgärden. Utöver detta finns ytterligare 17 anställda med åtgärdsanställning som till exempel lönebidrag. Syftet med dessa anställningar är att biträda arbetsledarna i deras praktiska produktion.

Stabspersonalen uppgick till 8 anställda 2008-12-31 och 9 anställda 2009-04-30. Vissa av dessa personer har sina placeringar i enheterna och är med i sammanställningen ovan.

Antal sysselsatta per månad var 720 vid utgången av 2008 enligt årsanalysen. Skillnaden mellan 720 och 600 blir 120 och avser personer som är inskrivna hos IntroRehab men ingår inte i ovanstående statistik. IntroRehab, som tillhör Resursenheten, är en verksamhet inom Malmö stads introduktion. Den vänder sig till nyanlända flyktingar och invandrare som har behov av speciellt anpassad undervisning och rehabilitering. Av dessa 720 sysselsatta vid utgången av 2008 var cirka 44 % födda i utlandet.

Skillnaden mellan antalet platser och deltagare förklaras med

- att på Resursenheten beror det på personalomsättning
- att Specialenheten har fler uppföljningsärenden än budgeterat
- att Produktionsenhetens platser är upptagna av trygghetsanställda och intern praktik från egna verksamheter.

Variationen i skillnaden mellan antalet deltagare och anställda förklaras med att antalet deltagare är beroende på målgruppens ”status” och metodiken för att rehabilitera mot arbete.

#### 4.6 Arbetscentrums intäkter och kostnader för 2008 och 2009

Tabell: Totala intäkter/kostnader, tkr

	Utfall 2008	Budget 2009	Utfall DR 1 2009
Försäljning/Utförda tjänster	14 586	14 358	3 972
Bidrag från KS	95 572	93 291	31 247
Övriga bidrag	58 628	55 551	19 952
<b>Verksamhetens intäkter</b>	<b>168 786</b>	<b>163 200</b>	<b>55 171</b>
Personalkostnader	-133 709	-131 100	-44 579
Övriga kostnader	-35 902	-32 500	-10 385
Avskrivningar	-475	-600	-247
<b>Verksamhetens kostnader</b>	<b>-170 086</b>	<b>-164 200</b>	<b>-55 211</b>
Finansiella intäkter/kostnader	1 287	1 000	40
<b>Resultat</b>	<b>-13</b>	<b>0</b>	<b>0</b>

Källa: Arbetscentrum

Tabell: Fördelade intäkter/kostnader, tkr på de olika verksamheterna/enheterna

Utfall 2008	Produktion	Resurs	Utsluss	Special	Staben	Totalt
Förs/Utf. tjänster	13 011	3	458	1 114	0	14 586
Bidrag KS	44 321	12 495	22 023	8 878	7 855	95 572
Övr. bidrag	48 732		7 538	1 554	804	58 628
<b>Verksamhetens intäkter</b>	<b>106 064</b>	<b>12 498</b>	<b>30 019</b>	<b>11 546</b>	<b>8 659</b>	<b>168 786</b>
Personalkostnader	-88 254	-9 966	-25 277	-8 510	-1 702	-133 709
Övriga kostnader	-17 533	-2 532	-4 538	-3 036	-8 263	-35 902
Avskrivningar	-271		-204	0		-475
<b>Verksamhetens kostnader</b>	<b>-106 058</b>	<b>-12 498</b>	<b>-30 019</b>	<b>-11 546</b>	<b>-9 965</b>	<b>-170 086</b>
Finansiella intäkter/kostnader	-6	0	0	0	1 293	1 287
<b>Resultat</b>	<b>0</b>	<b>0</b>	<b>0</b>	<b>0</b>	<b>-13</b>	<b>-13</b>

Källa: Arbetscentrum

Resultatet för 2008 visar ett underskott på 13 tkr där budgeterat resultat är 0.

Tabell: Fördelade intäkter/kostnader, tkr på de olika verksamheterna/enheterna

Utfall 2009	jan-apr	Produktion	Resurs	Utsluss	Special	Staben	Totalt
Förs/Utf. tjänster		3777	0		195	0	3 972
Bidrag KS		11462	5116	4967	3496	6206	31 247
Övr. bidrag		16987	2	2846	57	60	19 952
<b>Verksamhetens intäkter</b>		<b>32226</b>	<b>5118</b>	<b>7813</b>	<b>3748</b>	<b>6266</b>	<b>55 171</b>
Personalkostnader		-27236	-4197	-6765	-2937	-3444	-44 579
Övriga kostnader		-4842	-915	-955	-811	-2862	-10 385
Avskrivningar		-148	-6	-93	0		-247
<b>Verksamhetens kostnader</b>		<b>-32226</b>	<b>-5118</b>	<b>-7813</b>	<b>-3748</b>	<b>-6306</b>	<b>-55 211</b>
Finansiella intäkter/kostnader		0		0	0	40	40
<b>Resultat</b>		<b>0</b>	<b>0</b>	<b>0</b>	<b>0</b>	<b>0</b>	<b>0</b>

Källa: Arbetscentrum

Försäljning/Utförda tjänster avser till största delen arbetslagens försäljning inom kommunen och en mindre del där AC tar betalt för sina platser.

Bidrag från KS avser bidraget enligt handlingsplanen från integrations- och arbetsmarknadsutskottet.

Övriga bidrag avser olika arbetsmarknadspolitiska bidrag från staten såsom till exempel OSA, lönebidrag och nystartsjobb.

## 5 Arbetscentrums styrning och kontroll

### 5.1 Gemensamma direkta mål för Arbetscentrum 2008 och 2009

Det finns fyra direkta gemensamma mål för 2008 och 2009. Vid bedömning av dessa och övriga mål i rapporten jämte måluppfyllelse har följande frågeställningar beaktats:

- Finns tydliga och uppföljningsbara mål för verksamheten och är de förenliga med kf:s (kommunfullmäktiges) mål?
- Vilket resultat/vilken måluppfyllelse har insatserna genererat?

**Kf:s mål 2008:** Andelen av deltagarna i arbetsmarknadspolitiska åtgärder som anser att deras möjligheter att bli självförsörjande ska öka.

**Kf:s mål 2009:** Andelen av deltagarna i de arbetsmarknadspolitiska åtgärderna som går vidare till arbete eller studier och som anser att insatserna har bidragit till detta ska öka.

**AC:s mål 2008 och 2009:** Minst 75 % av deltagarna ska anse att deras möjligheter att bli självförsörjande har stärkts.

**Måluppfyllelse 2008:** Under året har 328 enkäter lämnats ut varav 207 har lämnats in vilket blir 63 %. Av dessa har 60 % ansett att deras möjlighet har stärkts. Motsvarande siffror under 2007 har en svarsfrekvens på 68 % och att 86 % ansett deras möjligheter stärkts. Alla enheter berörs av enkäten utom Kompassen, eftersom deltagarna där inte primärt har som mål att närma sig arbetsmarknaden.

**Måluppfyllelse DR 1-2009:** Under perioden har Arbetscentrums deltagare som slutat till 79 % varit nöjda med nyttan av AC:s insatser. Detta bygger på att AC anser att 50 % av de blanka svar som lämnas in är positiva. Erfarenheten visar att det finns andra skäl till att lämna in tomma blanketter, som till exempel bristande kunskaper i svenska språket eller bristande språkförståelse. AC har framfört till INAR (integration och arbetsmarknad) att det är önskvärt att hitta andra metoder för att mäta nyttan av insatserna.

#### Revisionskontorets kommentar:

Målet är tydligt, uppföljningsbart, tidsatt och förenligt med kf:s mål.

Bedömning av måluppfyllelse 2008: Målet är inte uppfyllt och procentsatsen avseende möjligheten att bli självförsörjande har minskat jämfört med 2007.

Bedömning av måluppfyllelse DR 1-2009: Enligt uppgiften 79 % är målet uppfyllt, men samtidigt bekräftar AC att mätmetoden har sina brister. Revisionskon-

toret anser att enkätmetoden i detta sammanhang inte är en ändamålsenlig metod för att mäta nyttan av insatserna.

**Kf:s mål 2008 och 2009:** *Antalet malmöbor med arbete ska öka.*

**AC:s mål 2008 och 2009:** *Minst 65 % ska efter deltagande i kommunens insatser börja arbeta, påbörja studier eller kunna matchas av Arbetsförmedlingen eller annan mot arbetsmarknaden.*

**Måluppfyllelse 2008:** Under året avslutade 775 deltagare sin insats på Arbetscentrum. 450 utskrivningar kvarstår som avslutats där målet var arbete eller utbildning som leder till arbete. Mellanskillnaden 325 avser tidsbegränsade insatser och de insatser där utslussning registrerats i annan ordning. Av 450 utskrivningar har under perioden 219 deltagare gått till arbete och 37 deltagare till utbildning, totalt 256 personer eller 57 %. Av de tidsbegränsade insatserna där deltagaren återremitteras döljer sig ett antal matchningsärenden. Om dessa skulle räknas med hade Arbetscentrum troligen uppnått de 65 % som målet föreskriver.

**Måluppfyllelse DR 1-2009:** Under perioden har 269 personer slutat på Arbetscentrum. Av dessa har 213 st haft arbete, studier eller matchning som mål. De övriga 56 personerna har varit på Arbetscentrum för att få sin arbetsförmåga bedömd. Under perioden har 62 personer gått till arbete och 3 personer till utbildning, totalt 65. Uppdraget med att rusta individer så att de blir matchningsbara har under perioden inneburit att ytterligare 43 personer slutat med s.k. positivt avslut. Totalt 108 personer vilket ger 51 %.

**Revisionskontorets kommentar:**

Målet är tydligt, uppföljningsbart, mätbart, tidsatt och förenligt med kf:s mål.

Bedömning av måluppfyllelse 2008: Målet är nästan uppfyllt med 57 %. AC gör ett antagande att målet är uppfyllt om matchningsärendena medräknas.

Bedömning av måluppfyllelse DR 1-2009: Målet är inte uppfyllt under perioden.

**Kf:s mål 2008 och 2009:** Antalet malmöbor med arbete ska öka.

**AC:s mål 2008:** Kommunens insatser för arbetshindrade ska leda till att minst 325 personer påbörjar arbete eller reguljär utbildning.

**AC:s mål 2009:** Kommunens insatser för arbetshindrade ska leda till att minst 400 personer påbörjar arbete eller reguljär utbildning.

**Måluppfyllelse 2008:** Skälet till att inte AC klarade målsättningen 325 till arbete eller utbildning är främst

- att nya deltagare har haft en tyngre problembild,
- lågkonjunkturen som rådde under hösten,
- att en stor del OSA-anställda har en arbetskapacitet som inte är tillräcklig för den reguljära arbetsmarknaden och således i behov av trygghetsanställningar.

**Måluppfyllelse DR 1-2009:** Under perioden har 62 personer gått till arbete och 3 personer till utbildning, totalt 65

**Revisionskontorets kommentar:**

Målet är tydligt, uppföljningsbart, mätbart, tidsatt och förenligt med kf:s mål. Målet påminner däremot om det föregående målet att *minst 65 % ska efter deltagande i kommunens insatser börja arbeta, påbörja studier eller kunna matchas av Arbetsförmedlingen eller annan mot arbetsmarknaden.*

Bedömning av måluppfyllelse 2008: Målet är inte uppfyllt, men förklaringar till detta anges.

Bedömning av måluppfyllelse DR 1-2009: Målet är inte uppfyllt för perioden om man beaktar att minst 400 personer under ett år ska påbörja arbete eller reguljär utbildning. Detta förklaras med att det är svårt att få ut personer till arbete under rådande arbetsmarknad.

**Kf:s mål 2008 och 2009:** Antalet malmöbor med arbete ska öka.

**AC:s mål 2008 och 2009:** Den genomsnittliga tiden i OSA-anställning ska minska.

**Måluppfyllelse 2008:** Under 2007 var den genomsnittliga tiden i OSA 5 år. För 2008 är den genomsnittliga anställningstiden vid årets slut 5,5 år. De som slutar har i genomsnitt en anställningstid på 2-3 år. Det är således fler med relativt kort anställningstid som slutat, vilket bidragit till den högre siffran. Bristen på trygghetsanställningar innebär svårigheter att slussa ut de anställda med längre anställningstid.

**Måluppfyllelse DR 1 - 2009:** Resultatet påverkas av att de som avslutats under perioden har varit anställda en kort period, vilket innebär att den genomsnittliga tiden inte minskat. 2008 införde Rehabteamet 24-månadersprogrammet för OSA. I dagsläget är 16 personer inskrivna i det nya programmet. Dessa har nu kommit halvvägs genom programmet och frukten av detta visas först nästa år. Samarbetet med AIC och stadsdelarna kring stadsförlagda OSA påbörjades förra året och har nu lett till att 5 platser är på gång.

**Revisionskontorets kommentar:**

Målet är tydligt, uppföljningsbart, mätbart, tidsatt och förenligt med kf:s mål.

Bedömning av måluppfyllelse 2008: Målet är inte uppfyllt, eftersom den genomsnittliga tiden i OSA har ökat.

AC har ett antal deltagare som inte har möjlighet att få ett arbete utanför Arbetscentrum och har varit där länge. Dessa personer anser AC borde vara föremål för att erhålla en trygghetsanställning inom kommunen för att frigöra platser till andra i behov av plats. Det ska även sägas att när dessa personer skrevs in på 1970-1980 var målet inte att dessa skulle gå till arbete eller utbildning.

Bedömning av måluppfyllelse DR 1-2009: Målet är inte uppfyllt, men förklaringar till detta anges.

---

## 5.2 Övriga direkta mål för Arbetscentrum 2008

---

**Kf:s mål:** *Antalet malmöbor med arbete ska öka.*

**AC:s mål:** *Antalet platser för OSA ska öka från 280 till 310.*

**Måluppfyllelse:** Under året har i genomsnitt 299 personer varit anställda i OSA per månad. Under stor del av året har anställningsstopp rått på grund av budgetläget. Ett annat skäl är att ett antal platser vakanshållits för att kunna ge utrymme för stadsdelsförlagda OSA, som på grund av vagt intresse från stadsdelarna inte genomförts i förväntad utsträckning. Detta har medfört att AC inte kunnat leva upp till målsättningen.

**Revisionskontorets kommentar:**

Målet är tydligt, uppföljningsbart, mätbart, tidsatt och förenligt med kf:s mål.

Bedömning av måluppfyllelse: Målet är inte uppfyllt, men förklaringar till detta anges.

**Kf:s mål:** Antalet malmöbor med arbete ska öka.

**AC:s mål:** Antalet platser i Portalen ska öka från 40 till 76. (Portalen tillhör Resursenheten och målgruppen är långtidsarbetslösa vuxna som behöver mer stöd än vad ordinarie arbetsmarknadsinsatser kan erbjuda).

**Måluppfyllelse:** Portalen har utökat personalen med tre personer där rekrytering var klar i april. Rekryteringen och introduktionen av de nyanställda har tagit mycket energi. Vid årets slut var 65 deltagare inskrivna. Totalt under året har man arbetat med 101 personer.

**Revisionskontorets kommentar:**

Målet är tydligt, uppföljningsbart, mätbart, tidsatt och förenligt med kf:s mål.

Bedömning av måluppfyllelse: Målet är nästan uppfyllt.

---

### 5.3 Övriga direkta mål för Arbetscentrum 2009

---

**Kf:s mål:** Antalet malmöbor med arbete ska öka.

**AC:s mål:** För varje deltagare ska upprättas en individuell handlingsplan där mål och tidsplan för insatser ska anges.

**Måluppfyllelse DR 1:** Beträffande upprättandet av individuell handlingsplan så har AC under perioden haft kontakt med 878 deltagare. Av dessa har 839 fått upprättat en individuell handlingsplan. 2009-04-30 var det 666 inskrivna deltagare och av dessa var det 662 som hade individuell handlingsplan.

**Revisionskontorets kommentar:**

Målet är tydligt, uppföljningsbart, mätbart, tidsatt och är indirekt förenligt med kf:s mål.

Bedömning av måluppfyllelse: Målet är i huvudsak uppfyllt.

**Kf:s mål:** Antalet malmöbor med arbete ska öka.

**AC:s mål:** Under 2009 ska Servicepatruller i större utsträckning riktas för målgrupperna nyanlända flyktingar och långtidsarbetslösa ungdomar. (Övriga målgrupper är långtidsarbetslösa, invandrare med försörjningsstöd, långtidssjukskrivna och +55).

**Måluppfyllelse DR 1:** Servicepatruller har under perioden haft/har insatser för 3 nyanlända och 15 ungdomar. Verksamheten kommer att öppna fler platser för nyanlända flyktingar och långtidsarbetslösa ungdomar med särskilt stöd. Arbetsuppgifterna kommer att anpassas till dessa målgrupper. Som ungdom räknas personer som är under 25 år.

**Revisionskontorets kommentar:**

Målet utgör ett av Arbetscentrums uppdrag för 2009 och är inte så preciserat som tidigare beskrivna mål.

Bedömning av måluppfyllelse: Svårt att bedöma måluppfyllelsen när målet inte är preciserat.

**AC:s mål:** Minst 45 % av de nyanlända som avslutar IntroRehabs introduktionsinsatser ska gå till arbete eller studier.

**Måluppfyllelse DR 1:** Även IntroRehab har blivit drabbad av den sviktande arbetsmarknaden och når därför under perioden inte upp till de målsatta 45 %. 25 personer har slutat och av dessa har 5 gått till arbete och 2 har påbörjat studier. IntroRehab arbetar för en jämnare arbetsbelastning för att få bort aktuell kö. Under 2008 har IntroRehabs resultat redovisats tillsammans med övriga introduktionsinsatser. Under 2009 kommer IntroRehabs statistik att införas i Arbetscentrums redovisade månadsstatistik. Detta är fortfarande under planering. Statistiskt är det därför svårt att särredovisa IntroRehabs exakta resultat.

Från och med ingången av 2009 bedriver Komvux Södervärn en anpassad svenska för invandrare, SFI i Arbetscentrums lokaler på Barkgatan 11. Målgruppen är alla deltagare i IntroRehab.

**Revisionskontorets kommentar:**

Målet är tydligt, uppföljningsbart, mätbart, tidsatt och är förenligt med kf:s mål.

Bedömning av måluppfyllelse: Svårt att bedöma måluppfyllelsen när det är statistiskt svårt att särredovisa IntroRehabs exakta resultat.

---

## 5.4 Indirekt mål för Arbetscentrum 2009

---

**Kf:s mål:** *Antalet arbetstillfällen i Malmö ska öka.*

**AC:s mål:** *Genom att tillsammans med övriga verksamheter inom Malmö stad arbeta för att ge en god service på efterfrågade tjänster åt etablerade och nya företag kan arbetet stödjas i att skapa en hållbar ekonomisk utveckling av näringslivet som i sin tur kan leda till ökad sysselsättning.*

**Måluppfyllelse DR 1:** Arbetscentrums uppdrag är att med rehabiliterande insatser göra det möjligt för deltagarna att närma sig arbetsmarknaden och gå vidare till arbete eller utbildning. Kommunteknik har ett nära samarbete med Arbetscentrum och öppnar därmed möjligheter till vidare anställningar för personer i arbetsmarknadsåtgärder.

Cirka 10 st personer från Arbetscentrum arbetar hos kommunteknik som stadsvicevärdar, cityvaktmästare eller i insatsgruppen; detta är tre olika projekt som varar året ut. Ambitionerna är att de efter projekttiden ska permanentas, sammanslås och kallas för stadsvicevärdar med tre undergrupper.

Under perioden har det pågått intensivt arbete tillsammans med stadskontoret för att hitta former för hur trygghetsanställningar ska hanteras inom kommunen. Än så länge är inga beslut tagna som gett klartecken till Arbetscentrum att påbörja matchning av OSA till trygghetsanställningar. Tillsammans med Arbetsförmedlingen har AC bestämt att skriva samarbetsavtal m.m. Från och med nästa delår finns det en arbetsförmedlare som är knuten till servicepatruller för att öka utslussningen.

**Revisionskontorets kommentar:**

Målet är övergripande och inte särskilt preciserat. Det framgår emellertid i serviceförvaltningens DR 1-rapport att servicenämnden endast i viss mån kan arbeta indirekt med detta mål.

Bedömning av måluppfyllelse: Målet är svårt att mäta och därför är det svårt att bedöma måluppfyllelsen.

---

## 5.5 System för uppföljning av insatserna

---

AC har individuella handlingsplaner och olika program (aktiviteter) för deltagarna. Upprättande av individuella handlingsplaner finns med som ett nytt mål för 2009 och kommer att följas upp tre gånger för året. I den individuella handlingsplanen ska mål och tidsplaner för insatser anges. Uppföljning sker oftast i trepartssamtal där handläggare, remittent och deltagare deltar. Som kvalitetskrav ingår bland annat beskrivning av de olika faserna i deltagarens väg ut till arbete. Där ska också framgå av dokumentet vem som ska göra vad. Hur AC registrerar i Procapita inklusive handlingsplaner kontrolleras av INAR (integration och arbetsmarknad) på stadshuset. Vid trepartssamtalen relateras också deltagarnas närvaro, som baserar sig på den närvarostatistik som de olika verksamheterna upprättat.

Vid uppföljningen 2009-04-30 fanns 666 inskrivna deltagare och av dessa var det 662 som hade individuell handlingsplan.

De olika programmen/aktiviteterna följs upp dels genom måluppfyllelsen, dels genom den verbala beskrivningen i Årsanalysen för 2008, vilken är både omfattande och detaljrik. AC anser sig nöjd med det mesta inom de olika verksamheterna, men har fortfarande mer att utveckla kring lämpliga utslussningsinsatser för personer med arbetshinder/arbetshindrande omständigheter.

### 5.5.1 Granskning av beslutsunderlag OSA samt individuella handlingsplaner

Granskning har skett dels av Beslutsunderlag/Överenskommelse Offentligt skyddat arbete avseende 9 personer vid Produktionsenheten, dels av individuell handlingsplan för 12 personer också vid Produktionsenheten.

Den förstnämnda utgör en *Överenskommelse* som Arbetsförmedlingen har tagit fram och som ska fyllas i av Arbetscentrum och returneras till Arbetsförmedlingen. Överenskommelsen ska klargöra vilka behov av stödinsatser som finns samt innehålla en planering av de utvecklings- och utbildningsinsatser som behövs. Förutom specifikation av stödinsatser, utvecklings- och utbildningsinsatser framgår bland annat arbetsuppgifter, lön, bidragsperiod och bidragsnivå. Denna nivå avser graden av nedsättning av arbetsförmågan som kompenseras med lönebidrag. Samtliga överenskommelser är korrekt ifyllda med exempelvis stödinsatser, utvecklings- och utbildningsinsatser.

*Den individuella handlingsplanen* behandlar bland annat

- mål
- vad som krävs för att nå målet
- vad som ska hända till nästa uppföljningsträff
- vad som ska göras för att nå dit
- vad Arbetscentrum kan hjälpa till med att för att nå dit
- nästa uppföljningsdatum

Ovanstående uppgifter är ifyllda på granskade planer.

### 5.5.2 Granskning av deltagarnas närvaro

Granskning av deltagarnas närvaro har skett vid Resursenheten avseende Kompassen och vid Produktionsenheten avseende tre arbetslag.

Kompassen erbjuder arbetsprövning för att hjälpa deltagaren att hitta rätt riktning mot arbetslivet, studier eller annan försörjning. 14 personer deltog i Kompassens verksamhet under juni 2009 med en genomsnittlig närvaro på cirka 75 % utan ogiltig frånvaro.

Produktionsenhetens arbetslag utgörs till största del personer med anställning i OSA (offentligt skyddat arbete). Inom enheten finns bland annat 10 olika deltagarprogram vars syfte är att deltagaren ska ha möjlighet att både orientera och fördjupa sig inom arbetsområdet man arbetar i. Granskade arbetslag arbetar med bland annat underhålls- och målningsarbeten vid Folkets Park, grönyteskötsel vid fastighetskontorets arrendeenhet samt byggservice till olika förvaltningar och ideella föreningar inom kommunen.

Granskad period är augusti 2009. 13 personer arbetade i Folkets Park med en genomsnittlig närvaro på cirka 95 % utan ogiltig frånvaro. Vid arrendeenheten arbetade 17 personer med en genomsnittlig närvaro på cirka 90 % och med en ogiltig frånvaro på cirka 13 % avseende en person. Vid byggservice arbetade 10 personer med en genomsnittlig närvaro på cirka 75 % och med en ogiltig frånvaro i snitt på cirka 22 % gällande tre personer.

#### **Revisionskontorets kommentar:**

Dokumentationen på granskade *beslutsunderlag och individuella planer* är tillräcklig.

Dokumentationen av *närvaron* på granskade verksamheter är utan anmärkning. Närvarostatistiken utgör också underlag för den redovisning som skickas till Arbetsförmedling för utbetalning av bidrag till AC. Vad avser Arbetscentrums krav på deltagarnas närvaro så är den samma för alla verksamheter inom affärsområdet. Vid ogiltig frånvaro kan deltagaren bli av med platsen och remitterad tillbaka till Individ- och familjeomsorg och Arbetsförmedlingen.

## 6 Källor

### Skriftliga källor

Beslutsorgan	Avser
Servicenämnden	Internbudget 2009, § 126, 2008-12-16
Servicenämnden	Årsanalys 2008, § 13, 2009-02-24
Servicenämnden	Delårsrapport 1 per 2009-04-30, § 52, 2009-05-26
Kommunstyrelsen	Handlingsplan för ökad integration och fler malmöbor i arbete, Mål och budget 2009, § 316, 2008-10-01

### Internetkällor

Internetkälla	Avser
<a href="http://www.arbetsformedlingen.se/go.aspx?c=32620">http://www.arbetsformedlingen.se/go.aspx?c=32620</a>	Arbetsförmedlingens olika program där bland annat "Skyddat arbete hos offentlig arbetsgivare (OSA)" ingår.
<a href="http://www.malmo.se/arbeteintegra- tion/nyisverige/overenskommel ser.4.3ce4ae6a11e2a8ab190800072212.html">http://www.malmo.se/arbeteintegra- tion/nyisverige/overenskommel ser.4.3ce4ae6a11e2a8ab190800072212.html</a>	Lokal överenskommelse för samverkan i introduktionen av asylsökande, flyktingar och andra invandrare i Malmö stad.
<a href="http://www.malmo.se/arbeteintegra- tion/vidarbetsloshet/arbetscentrum.4.3ce4ae6a11e2a8ab190800052798.html">http://www.malmo.se/arbeteintegra- tion/vidarbetsloshet/arbetscentrum.4.3ce4ae6a11e2a8ab190800052798.html</a>	Presentation av Arbetscentrum
<a href="http://komin.malmo.se/download/18.3ce4ae6a11e2a8ab190800046367/M%C3%A5nadsstatistik+2008+12.pdf">http://komin.malmo.se/download/18.3ce4ae6a11e2a8ab190800046367/M%C3%A5nadsstatistik+2008+12.pdf</a>	Månadsstatistik inom området integration och arbetsmarknad samt ekonomisk hjälp, sammanställning 2008

### Uppgiftslämnare

Organisation/enhet	Namn
Serviceförvaltningen, Arbetscentrum	Ronny Hansson, verksamhetschef
Serviceförvaltningen, Arbetscentrum	Thomas Welwert, administrativ chef
Stadskontoret/Integrations- och arbetsmarknadsavdelningen	Gunnar Widegård, planeringssekreterare
Stadskontoret/Integrations- och arbetsmarknadsavdelningen	Gunnar Bergström, utredningssekreterare