

Kvalitetsredovisning läsåret 2006/2007

Hyllie stadsdelsförvaltning



Kvalitetsredovisning för förskola, förskoleklass, grundskola, särskola och fritidhem i Hyllie stadsdel – läsåret 2006/2007

Upprättad

Datum: 2007-11-26

Ansvarig: Marie-Louise Andersson, barn- och ungdomschef

Förvaltning: Hyllie stadsdelsförvaltning



A. Områdesbeskrivning

Inledande sammanfattning

Under 2006 fastställde kommunfullmäktige i Malmö en gemensam värdegrund för all skolverksamhet i Malmö, en värdegrund som implementerades under hösten 2006.

Värdegrunden är en grund för allt lärande inom förskola – skola.

Under våren 2007 har vi haft en stor efterfrågan på förskoleplatser vilket resulterade att många avdelningar hade mycket barn under våren. Ett flexibelt sätt att lösa situationen under våren var också att Per Albins förskola öppnade upp en ute avdelning under tiden mars till juni för de äldre barnen, en verksamhet som blev uppskattad av barn och föräldrar. Barnen kunde ta del av Malmös tema lekplatser och olika kulturutbud. Barnen lärde sig också mycket om växtligheten i Malmös parker.

Kvalitetsutbildning för personal i förskola har fortsatt och de förskoleområden som har blivit klara har kunnat börja kvalitetssäkra vardagsrutinerna i förskolan.

Under året har vi kunnat utöka personalgruppen i förskolan med 8 tjänster som har tillsatts med män med olika yrkesbakgrund, såsom musiker, grundskollärare, förskollärare och barnskötare.

Skolresultaten på Kroksbäcksskolan blev dramatiskt sämre vid läsåret slut, trots riktade resurser från kommunstyrelsen och myndigheten för skolutveckling. Trots extra insatt lovskola under sportlovet. Sommarskolan förbättrade resultaten något. Salsa resultatet förändrades från +12 till -4.

Lindeborgsskolan förbättrade sina resultat. På Slasa kan Lindeborg konstatera att resultatet har förändrats från +2 till +8.

Det är bekymmersamt på Kroksbäcksområdet där 50% av ungdomar boende på området väljer bort Kroksbäcksskolan.

Under sommaren hade vi också möjlighet att erbjuda elever i skolår 3 och 4 sommarskola i form av drama och andra kreativa uttryckssätt för att förbättra främst sin svenska, detta möjliggjordes genom extra medel från Resurscentrum för mångfaldens skola.

Elevminskningen har fortsatt på alla områden, vilket ger en kostnadsökning när det gäller hyra per elev, vilket gäller alla skolområde utom Kulladals området som har kö från andra stadsdelar.

Under läsåret gjordes en större omorganisation för skolår 6 som genomfördes hösten 2007,, genom att Kroksbäcks eleverna går från skolår 6 till Linné skolan i Limhamn. Även 20 elever från Kroksbäck fick plats på Linnéskolan i skolår 7... Holmaskolans elever går från skolår 6 till Lindeborgsskolan.

Under läsåret har vi arbetat med att förbättra elevernas IUP individuella utvecklingsplaner, genom att pedagogerna har fått fortbildning i ämnet och efter internkontroll har också pedagogerna fått individuellt kvalitetssäkra elevernas lärande .IUP är också ett sätt att få elever att ta aktivt ansvar för sitt lärande.

Verksamhetens förutsättningar

Personal:

Hur ser personalsammansättning ut ur t.ex. kompetens och åldersstruktur?
Finns personella resurser för barn/elever med behov av särskilt stöd, specialundervisning eller liknande?

Statistik/Nyckeltal *Not 1*

1. Lärartäthet (antal lärare per 100 elever och/eller antal barn/personal).

Förskola 5,5 barn/personal

Förskoleklass 13,5 barn/lärare

Fritidshem 13,1 barn/personal

Grundskolan 11,3 elever/lärare

Särskolan 2,8 elever/lärare

2. Antal lärare som har fullgjort lärarutbildning/annan utbildning.

Förskolan 114

Förskoleklass/fritidshem 35

Grundskolan 180

Särskolan 14

3. Antal lärare med special-pedagogisk kompetens.

Förskolan 7

Grundskolan 12

Särskolan 3

4. Antal övrig personal som arbetar med pedagogisk verksamhet.

Förskolan 104

Fritidshem 20

Grundskolan 13

Särskolan 1

5. Antal övriga yrkeskategorier.

Förskolan 37

Grundskolan 61

Särskolan 13

Barn och ungdomschef, skolledning, sekreterare, brobyggare, skolsekreterare, assistent, vaktmästare, lokalvårdare, kurator, SYV, skolsköterska, psykolog, skolvärd socialpedagog, barnskötare

Källa som skall användas för att uppnå jämförbarhet är SCB statistik okt. (avser läsåret 2006/2007)

Barn/elever:

Ökar eller minskar antalet barn/elever?

Är barnen/eleverna från eget eller annat upptagningsområde?

Under 2006 har barn i förskolan ökat från 1073 år 2005 till 1156 år 2006

Grundskolan har även detta år minskat elevantal, inför detta läsår med 59 elever, främst inom

Holma, Kroksbäck och Stadionområdet

Statistik/Nyckeltal *Not 1*

1. Antal barn/elever:

- Förskola 1156 barn
 - 1 år 180
 - 2 år 266
 - 3 år 221
 - 4 år 257
 - 5 år 227
 - 6 år 5

I förskolan är det 48% flickor och 52 % pojkar.

633 barn pratar annat modersmål än svenska dvs 55%.

- Skola Förskoleklass 206 elever grundskola 1993 elever.

Förskoleklass 206

skolår 1, 219

skolår 2, 244

skolår 3, 216

skolår 4, 226

skolår 5, 245

skolår 6, 252

skolår 7, 194

skolår 8, 215

skolår 9, 182

I förskoleklass och grundskolan är det 47% flickor och 53% pojkar.

1126 elever talar annat modersmål än svenska dvs 51%.

- Särskola 52 elever

skolår 1, 2

skolår 2, 3

skolår 3, 8

skolår 4, 16

skolår 5, 4

skolår 6, 8

skolår 7, 1

skolår 8, 3

skolår 9, 7

skolår 10, 0

I särskolan är det 33% flickor och 67% pojkar.

18 elever i särskolan talar annat modersmål än svenska dvs 35%

- Fritidshem Totalt går det 753 barn på våra fritidshem.

Fristående förskolor skolor

Förskolor 275 barn.

Förskoleklass 41 elever

skolår 1-9 320 elever

183 elever är flickor dvs 51% och 178 är pojkar dvs 49%.

37% av eleverna har annat modersmål än svenska.

Källa som skall användas för att uppnå jämförbarhet är ELIT sept. (avser läsåret 2006/2007)

2. Antal barn/elever som skall redovisas på kommunnivå:

- utländsk bakgrund (*födda i utlandet eller födda i Sverige med båda föräldrarna födda i utlandet*)
- kort vistelsetid i Sverige (*tid i Sverige 0-5 år*)

Källa Malmö stads områdesfakta

Lokaler:

Inremiljön

Hyllie har 19 kommunala förskolor, varav 14 är byggda som förskolor och fristående, här är både den inre och den yttre miljön god. 5 förskolor är förlagda till lägenheter där både den inre miljön varken är bra eller dålig.

Förskoleklass, grundskola och särskola den inre miljön kan betecknas som god med undantag av Kroksbäcksskolan som varken är bra eller dålig, där det pågår ett förbättringsarbete.

Fristående skolor och förskolor betecknar sin inre miljö som bra

Yttre miljön

Förskolans fristående förskolor har en god yttre miljö, lägenhets förskolorna har varken bra eller dålig yttre miljö

Skolorna har bra yttre miljö med undantag av Holma och Kroksbäcksskolan som har dålig yttre miljö

Fristående förskolor och skolor betecknar sin yttre miljö som god.

Ekonomi:

Hur fördelas resurserna till den pedagogiska verksamheten i ett 1-16 års perspektiv?

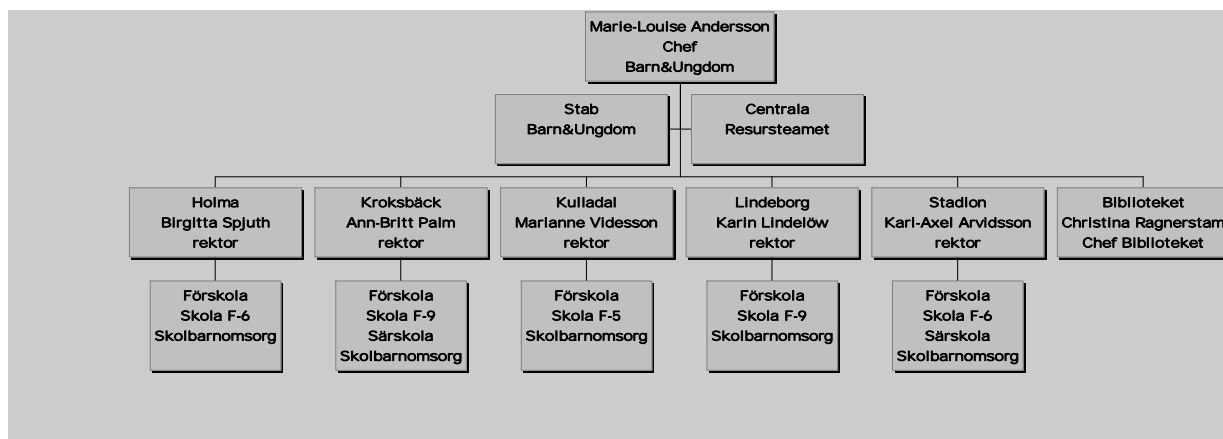
Bruttokostnad per elev	2005	2006
Förskolan	77 872 kr	84 900 kr
Förskoleklass	33 918 kr	44 600 kr
Grundskola	60 849 kr	71 000 kr
Särskolan	215 077 kr	249 000 kr

Lokalhyra per barn/elev	2005	2006
Förskolan	10 263 kr	9 000 kr
Förskoleklass	8 600 kr	9 300 kr
Grundskola	9 737 kr	10 000 kr
Särskolan	7 100 kr	6 957 kr

Not1. Statistik och nyckeltal skall anges för innevarande år och om möjligt föregående år.

Arbetet i verksamheten

Organisation



Ledning:

Barn och ungdomschefen träffar det politiska barn och ungdomsrådet ca 8 ggr om året för att informera om det fortlöpande arbetet inom verksamheten.

Barn och ungdomschefen har möte med rektorsgruppen var 14:e dag, då ledningsfrågor diskuteras och följs upp. En gång i månaden träffar barn och ungdomschefen varje rektor enskilt för att följa upp arbetet och ekonomi på respektive rektorsområde.

Varje rektorsområde har en lokal arbetsplan som följs upp i verksamhetsberättelse och kvalitetsredovisning.

Arbetet följs upp genom LUS, nationella prov, betygsuppföljning, elevenkäter om elevinflytande och trivsel som är samma inom stadsdelen, personalsocialenkät.

Flera skolor har utarbetat delmålsmaterial till elever och föräldrar för att bättre följa upp målen.

Pedagogisk inriktning:

Inom den kommunala förskolan, förskoleklass, fritidshem, grundskolan och särskolan finns en varierad inriktning med främst språkinriktning från förskolan upp i skolans samtliga område.

Det finns enspråkiga avdelningar på två förskolor. Kroksbäcksskolans studieverkstad ger eleverna stöd i sina studier på modersmålet. Dessutom finns det inriktning mot värdegrundsarbete, dialogpedagogik, kommunikativ-pedagogik, utepedagogik och matematikinriktning.

I stadsdelen finns det en satsning tillsammans med Malmö FF på en fotbollsakademi. Elever har här möjlighet att kombinera sina studier med daglig fotbollsträning

De fristående förskolorna och skolorna har en varierad pedagogisk inriktning såsom musik, montessori, språk, musik, dans, kristen, rörelse och motorik.

Elevinflytande:

Förskolan Elevinflytandet börjar i förskolan genom dialog med barnen. På Holmaområdet

arbetar men dessutom med RUS (relationsutvecklingsschema)
IUP individuella utvecklingsplaner finns på alla områden.

Förskoleklass och Grundskolan med fritidshem

Elevinflytandet sker bland annat genom utvecklingssamtal, individuella utvecklingsplaner, skoldagbok,

Fritidshem uppmuntrar barnen att utveckla egna fritidsintressen samt aktiviteter på fritidshemmen.

Råd: klassråd, elevråd, matråd, mentorsråd, arbetslagsråd, biblioteksråd, tidningsredaktion, rasthallsgrupp.

Andra utvärderingsmetoder LUS (läsutvecklingsschema), attitydundersökning, enkät ang elevinflytande och trivsel.

Föräldrainflytande:

Förskolan Daglig kontakt personal – föräldrar, föräldramöte, utvecklingssamtal

Förskoleklass, grundskola, fritidshem: Utvecklingssamtal, föräldramöte

Under året har en föräldrar – pedagogdialog utvecklats kring skolans och hemmets uppdrag

Råd: Förskolan föräldraråd, föräldraförening.

Förskoleklass, grundskolan, fritidshem

Skolråd, mentorsråd, enhetsråd, föräldracafé,

Enkät till föräldrar angående barnens trivsel och huruvida de har möjlighet att påverka.

B. Utbildningsresultat för kunskapsmålen

Den pedagogiska verksamhetens främsta uppgift är att förmedla bestående kunskaper och färdigheter. Beskriv utbildningsresultat med betygsutveckling och nationella prov och/eller andra för verksamheten relevanta resultat.

Statistik och nyckeltal:

Pedagogiskt resultatansvar:

F p3, å 3 p15, å 6 p 18a, å 9 p 18b

Teckenförklaring: - har ej åk. / ej igång, x ej redovisat

Läskvalitet	Andel elever som har nått pedagogiskt resultatansvar i procent															
	Stadsdelar/skolor				VT 2006				HT 2006				VT 2007			
	F	3	6	9	F	3	6	9	F	3	6	9				
Hyllie SD																
Holmaskolan	81	33	49		48	26	41		77	33	44					
Kulladalsskolan	94	58			71	61			96	73						
Lindeborgsskolan	97	62	48	69	97	37	60	48	97	67	64	62				
Lorensborgsskolan	96	45	39		94	31	31		100	38	40					
Annebergsskolan	91	60	82		59	58	47		100	65	63					
Kroksbäcksskolan		71	34	35		48	17	20		71	22	32				

Nationella prov skolår 5:

	Svenska/SV A	Matematik	Engelska
Föregående år	Antal/andel per nivå	Antal/andel per nivå	Antal/andel per nivå
Hyllie	Helt 196 / 73% På god väg 37 / 14% Otillräcklig 29 / 11% Ej bedömda 7 / 3%	Helt 180 / 67% På god väg 31 / 12% Otillräcklig 36 / 13% Ej bedömda 21 / 8%	Helt 224 / 85% På god väg 15 / 6% Otillräcklig 20 / 8% Ej bedömda 6 / 2%
Mariaskolan	Helt 93% På god väg 7% Otillräcklig 0%	Helt 100% På god väg 0% Otillräcklig 0%	Helt 86% På god väg 14% Otillräcklig 0%
Europaportens skola	Helt 62% På god väg 8% Otillräcklig 0% Ej bedömda 30%	Helt 69 % På god väg 0% Otillräcklig 0% Ej bedömda 30%	Helt 62% På god väg 0% Otillräcklig 8% Ej bedömda 30%
Bellevueskolan	Helt 8 / 73% På god väg 2 / 18% Otillräcklig 1 / 9%	Helt 7 / 64% På god väg 3 / 27% Otillräcklig 1 / 9%	Helt 6 / 55% På god väg 2 / 18% Otillräcklig 3 / 27%
Innevarande år	Antal/andel per nivå	Antal/andel per nivå	Antal/andel per nivå
Hyllie	Helt 151 / 65%	Helt 155 / 66%	Helt 191 / 83%

	På god väg 42 / 18% Otillräcklig 34 / 15% Ej bedömda 7 / 3%	På god väg 30 / 13% Otillräcklig 43 / 18% Ej bedömda 6 / 3%	På god väg 23 / 10% Otillräcklig 12 / 5% Ej bedömda 5 / 2%
Mariaskolan	Helt 100%	Helt 86% På god väg 7% Otillräcklig 7%	Helt 100%
Europaportens skola	Helt 11 / 85% På god väg 2 / 15%	Helt 10 / 77% På god väg 1 / 8% Otillräcklig 2 / 15%	Helt 13 / 100%
Bellevueskolan	Helt 7 / 78% På god väg 1 / 11% Otillräcklig 1 / 11%	Helt 6 / 67% På god väg 1 / 11% Otillräcklig 2 / 22%	Helt 7 / 78% På god väg 1 / 11% Otillräcklig 1 / 11%

Nationella prov skolår 9:

	Svenska/SV A	Matematik	Engelska
Föregående år	Antal/andel per betyg	Antal/andel per betyg	Antal/andel per betyg
Kroksbäck	SvA MVG 0 / 0% VG 7 / 19% G 16 / 43% Ej nått målen 14 / 38%	MVG 3 / 4% VG 17 / 23% G 35 / 48% Ej nått målen 18/25%	MVG 8 / 11% VG 22 / 30% G 34 / 47% Ej nått målen 9 / 12%
	Svenska MVG 1 / 3% VG 10 / 28% G 23 / 64% Ej nått målen 2 / 6%		
Lindeborg	MVG 6 / 5% VG 52 / 41% G 62 / 49% Ej nått målen 6 / 5%	MVG 7 / 6% VG 35 / 29% G 58 / 48% Ej nått målen 22/18%	MVG 21 / 16% VG 53 / 41% G 50 / 39% Ej nått målen 4 / 3%
Mariaskolan	MVG 7% VG 54% G 32% Ej nått målen 7%	MVG 15% VG 39% G 23% Ej nått målen 23%	MVG 31% VG 54% G 15% Ej nått målen 0%
Innevarande år	Antal/andel per betyg	Antal/andel per betyg	Antal/andel per betyg
Kroksbäck	MVG 0 / 0% VG 18 / 28% G 27 / 41% Ej nått målen 18 / 28%	MVG 1 / 2% VG 4 / 6% G 19 / 29% Ej nått målen 37/57%	MVG 1 / 2% VG 16 / 24% G 31 / 48% Ej nått målen 14 / 21%

	Ej deltagit 2 / 3%	Ej deltagit 4 / 6%	Ej deltagit 3 / 5%
Lindeborg	MVG 10 / 79% VG 52 / 47% G 41 / 37% Ej nått målen 6 / 5%	MVG 9 / 8% VG 20 / 18% G 64 / 58% Ej nått målen 13/12%	MVG 18 / 16% VG 51 / 46% G 36 / 33% Ej nått målen 4 / 4%
Mariaskolan	MVG 50% VG 29% G 21%	MVG 22% VG 21% G 50% Ej nått målen 36%	MVG 64% VG 36%
Europaportens skola	MVG 2 / 17% VG 4 / 33% G 5 / 42 % Ej nått målen 1 / 8%	MVG 1 / 8% VG 5 / 42% G 4 / 33% Ej nått målen 2 / 17%	MVG 6 / 50% VG 4 / 33% G 2 / 17%
Bellevueskolan	MVG 2 / 25% VG 2 / 25% G 3 / 38% Ej deltagit 1 / 12%	MVG 0 / 0% VG 4 / 50% G 3 / 38% Ej deltagit 1 / 12%	MVG 1 / 12% VG 2 / 25% G 4 / 50% Ej deltagit 1 / 12%

Betyg skolår 9 vid vårterminens avslutning:

	Alla ämnen	Svenska / SV A	Matematik	Engelska	Behörighet till nationellt program
Föregående år	Meritvärde	Antal/andel per betyg	Antal/andel per betyg	Antal/andel per betyg	Antal/andel
2006					
Kroksbäck	199	MVG 1/1% VG 26/32% G 37/45% Ej nått målen 18/22%	MVG 15/18% VG 19/23% G 26/32% Ej nått målen 22/27%	MVG 13/16% VG 22/27% G 40/49% Ej nått målen 7/8%	56/67,5%
Lindeborg	208	MVG 18/14% VG 58/44% G 46/35% Ej nått målen 9/7%	MVG 15/12% VG 42/32% G 63/48% Ej nått målen 11/8%	MVG 23/18% VG 41/31% G 58/44% Ej nått målen 9/7%	113/86%
Mariaskolan	207	MVG 12% VG 46% G 32% Ej nått målen 7%	MVG 15% VG 39% G 23% Ej nått målen 23%	MVG 39% VG 46% G 15% Ej nått målen 0%	

Innevarande år	Meritvärde	Antal/andel per betyg	Antal/andel per betyg	Antal/andel per betyg	Antal /andel
2007					
Kroksbäck	157	MVG 0% VG 23/34% G 22/33% Ej nått målen 22/33%	MVG 5/7% VG 6/9% G 20/30% Ej nått målen 36/54%	MVG 6/9% VG 12/18% G 29/43% Ej nått målen 20/30%	26/39%
Lindeborg		MVG 11/10% VG 37/34% G 57/52% Ej nått 5/5%	MVG 12/11% VG 30/27% G 59/54% Ej nått 9/8%	MVG 13/12% VG 32/29% G 60/55% Ej nått 5/5%	98/89%
Mariaskolan	260	MVG 50% VG 21% G 29% Ej nått målen 0%	MVG 29% VG 14% G 57% Ej nått målen 0%	MVG 64% VG 36% G 0% Ej nått målen 0%	100%
Europaporten		MVG 3/25% VG 3/25% G 5/42% Ej nått målen 8%	MVG 4/33% VG 2/17% G 5/42% Ej nått målen 8%	MVG 6/50% VG 4/33% G 2/17% Ej nått målen 0%	

Sommarskola:

	Svenska/SV A	Matematik	Engelska
Föregående år	Antal deltagare	Antal deltagare	Antal deltagare
Kroksbäck	10	15	2
Lindeborg	0	2	1
Innevarande år	Antal deltagare	Antal deltagare	Antal deltagare
Kroksbäck	3	16	1
Lindeborg	0	1	0

Prövning:

	Svenska/SV A		Matematik		Engelska	
Föregående år	Antal deltagare	Antal deltagare godkända	Antal deltagare	Antal deltagare godkända	Antal deltagare	Antal deltagare godkända
Kroksbäck	1	1	9	4	1	0
Lindeborg	0	0	2	0	1	1

Innevarande år	Antal deltagare	Antal deltagare godkända	Antal deltagare	Antal deltagare godkända	Antal deltagare	Antal deltagare godkända
Kroksbäck	3	2	16	7	1	1
Lindeborg	0	0	1	1	0	0

Kommentar till utbildningsresultaten:

I de nationella proven i skolår 5 ligger de totala resultaten något sämre än föregående år, trots åtgärdsprogram, mindre undervisningsgrupper.

Matematikksamheterna har sjunkit och vi håller på med en särskild matteutveckling för att förbättra kunskaperna både hos lärare och elever. Vi har en matteutvecklare som arbetar med lärare från de olika skolorna.

LUS resultaten finns det en förbättring från höst till vår, men om man jämför resultaten från våren 2006 till våren 2007 finns det marginella förändringar.

När det gäller resultaten för skolår 9 kan Lindeborgsskolan konstatera att 62 % av eleverna låg i maj 2007 på LUS steg 18B, av samma elever klarade 93 % minst G i slutbetyg. I svenska.

Betygen i skolår 9 har förbättrats på Lindeborgsskolan, men försämrats på Kroksbäcksskolan. Lindeborgsskolan har ökat fokuseringen på både kunskapsmålen och värdegrundens målen och en noggrann uppföljning av elever på individnivå.

Kroksbäcksskolan arbetade med åtgärdsprogram och erbjöd extra undervisning under sportlovet.

En noggrann analys pågår över resultaten på Kroksbäcksskolan och vad analysen hittills visar är det flera elever som har haft särskilda insatser genom hela skolgången och trots detta har vi misslyckats med att använda de rätta metoderna för att nå goda resultat. Att utveckla samarbetet med Individ och familjeomsorgen för att möta familjers behov på ett tidigt stadium behöver utvecklas.

Resultaten förbättrades något på Kroksbäcksskolan genom sommarskolan.

Ett arbete med att förbättra resultaten har framför allt gjorts genom att all personal i grundskolan har fått fortbildning i arbetet med individuella utvecklingsplaner för att på ett bättre sätt följa upp elevernas utveckling på individnivå.

C. De prioriterade områdena i Malmö skolplan

Skolplanen tydliggör de prioriterade områden som Malmö stads kommunfullmäktige har fastställt och uttrycker vilken inriktning den pedagogiska verksamheten i Malmö skall ha för att barnen/eleverna skall utvecklas såväl mot kunskapsmålen som mot den kommunikativa och sociala kompetensen.

Skolplanens inriktningsmål och effektmål kan härledas till de nationella mål som uttrycks i läroplanerna som strävansmål och uppnåendemål. Stadsdelens och områdets lokala mål skall i **tillämpliga delar** på samma sätt kunna härledas i denna målhierarki.

C1.1 Språkutveckling

Nationella mål Skollag, Förordning och läroplan	Kommunala mål Malmö skolplan	Stadsdelens mål Stadsdelsplaner	Lokala mål Lokal arbetsplan
Lpfö98: Avsnitt (2.2) Utveckling och lärande.	Inriktningsmål: Elevernas/barnens språkutveckling ska stå i centrum i alla skolformer.	Stadsdelsfullmäktiges lokala mål: Verksamheten skall medverka till att alla barn får stöd i att tala och förstå svenska och sitt modersmål	Lokala mål: Målet/målen redovisas i analysen.
Lpo 94: Avsnitt (2.2) Kunskaper.	Effektmål: Alla lärare ska arbeta med elevernas/barnens språkutveckling.	.	.

Analys av målområdet med åtgärder:

Förskolan

Verksamheten skall medverka till att alla barn får stöd i att tala och förstå svenska och sitt modersmål. är ett prioriterat område i Hyllie i alla verksamheter.

Förutom det stöd stadsdelen får genom modersmålsenheten har stadsdelen tre egna språkpedagoger som arbetar speciellt med barnens modersmål på arabiska, Pashto och albanska. Personal med annat modersmål uppmuntras också att använda sitt modersmål med barn från den egna språkgruppen.

Stadsdelen har två förskoleavdelningar som har pedagoger med arabiska som modersmål och där man pratar arabiska.

Stadsdelen kan konstatera att behovet av stöd från modersmålsenheten är större än det stöd vi får.

Flera rektorsområden har också specialpedagoger som arbetar med barnens språk.

Genomgående finns det en medvetenhet bland personalen i förskolan att använda språket vid de dagliga rutinerna

Satsningar på att stärka och utveckla leken har haft stor betydelse för barnens språkutveckling. Dialogen mellan personalen och vuxen har stärkts

Förskolorna arbetar med olika pedagogiska metoder såsom Bornhomsmodellen, språkpåsar, sagopåsar.

Läsning och berättande är en viktig del i förskolan

Åtgärdsprogram upprättas för barn med särskilda behov.

TRAS, tidig registrering av språkutveckling ä en metod som förskolans personal fått utbildning i under året för att kunna förbättra barnens språkutveckling i ett tidigt stadium.

Fritidshem

I fritidshemmet arbetar man med att använda eftermiddagens rutiner för att utveckla språket vid måltider, samlingar och lek.

Barnen får möjligheter att läsa böcker.

Barn som behöver stöd i att tala och förstå svenska uppmuntras att vara på fritidshemmet.

Förskoleklass, grundskolan

Arbetet med språket är centralt i alla skolformer. Det är ett intensivt arbete med att stärka elevernas språkliga förmåga både skriftligt och muntligt.

Att utveckla språket sker i alla ämnen., i musiken genom sångtexter, alfabetssånger, lekar och danser.

Flera skolor gör en speciell satsning på svenska A.

Generellt upplever skolorna en brist i att modersmålsstödet från modersmålenheten inte täcker behovet som finns.

Föräldrar uppmuntras till att tala och läsa för sina barn på modersmålet.

Särskolan

Språk och kommunikation är prioriterade område inom särskolan. Alla elever stimuleras i kommunikation utifrån mognadsnivå och fysiska förutsättningar. Särskolan arbetar med metoder såsom ordverkstad, språkåsar, IT baserade läromedel. Personalen arbetar aktivt med TAKK(tecken som alternativ och kompletterande alternativ.

Att gå vidare med:

Utbilda mer personal i förskolan i TRAS

Informera föräldrar bättre om modersmålets betydelse för all språkutveckling.

Koppla modersmålsundervisningen bättre till ordinarie undervisning.

Fortsatt satsning på tillgång till litteratur.

Fortsatt satsning på Svenska A i all undervisning där det finns behov.

”Arbetar alla lärare planerat med elevernas/barnens språkutveckling?”

Målet är uppfyllt innevarande år:Ja	Målet kommer att uppfyllas under nästa år:	Målet kommer att uppfyllas senare:
-------------------------------------	--	------------------------------------

C1.2 Språkutveckling

Nationella mål Skollag, Förordning och läroplan	Kommunala mål Malmö skolplan	Stadsdelens mål Stadsdelsplaner	Lokala mål Lokal arbetsplan
<p>Lpfö98: Avsnitt (2.2) Utveckling och lärande.</p> <p>Lpo 94: Avsnitt (2.2) Kunskaper.</p>	<p>Inriktningsmål: Läsningens betydelse för språkutveckling och personlig utveckling skall uppmärksammas.</p> <p>Effektmål: Alla elever/barn skall ha tillgång till ett skolbibliotek och kunna besöka ett folkbibliotek.</p>	<p>Stadsdelsfullmäktiges lokala mål:</p> <p>Verksamheten skall medverka till att alla barn får stöd i att tala och förstå svenska och sitt modersmål</p> <p>Åtagande/ metod</p> <p>Alla Hyllies skolor skall kontinuerligt kvalitetssäkra elevernas språkutveckling</p> <p>I Hyllie sker detta via läsutvecklingsschema (LUS), som skall användas i alla Hyllies skolor.</p> <p>I maj 2005 hade 59% av eleverna i åk 3 och 50% av eleverna i åk 6 nått åldersadekvat nivå i läsutveckling. Under 2006 skall resultatet för elever i åk 3 och 6 öka med 10%</p> <p>Läspås-projekt i förskolan i samverkan med biblioteket</p> <p>Lässtimulans projekt med bokprat för åk 2 och 5 tillsammans med biblioteket</p>	<p>Lokala mål: Målet/målen redovisas i analysen.</p>

Analys av målområdet med åtgärder:

Förskolan

Förskolan kvalitetssäkrar språkutvecklingen genom att personalen använder TRAS, tidig registrering av språkutveckling

Holmaskolan arbetar dessutom med RUS, relationsutvecklingsschema.

Personalen på förskolorna lägger stor vikt vid sagoläsning och återberättande för att stimulera språkutvecklingen.

Samtliga förskolor deltar i bokpåsprojektet vilket stimulerar sagoläsning med föräldrar.

Flera förskolor använder sig av tidig skriv och läsutveckling

Förskolorna besöker stadsdelens bibliotek eller närbeläget bibliotek.

Flera förskolor ökar bokbeståndet för att stimulera läsning på svenska och modersmål.

Förskoleklass, fritidshem, grundskolan ,särskolan

Grundskolan använder LUS, läsutvecklingsschema för att mäta elevernas läsutveckling.

Stadsdelens bibliotek har barn bibliotekarie som arbetar riktat mot förskolor och skolor

Grundskolan deltar i lässtimulans projekt med bokprat för skolår 2 och 5 tillsammans med stadsdelsbiblioteket

Trots insatser har resultaten enligt LUS stegen inte ökat under året.

Tre av Hyllies skolområde har idag utbildade bibliotekarier på sina skolbibliotek vilket höjer kvalitén på skolbiblioteket. Skolbibliotekarien har även möjlighet att ha bokprat med föräldrar.

Alla elever stimuleras till läsning på olika sätt. Även föräldrar informeras om vikten av att läsa för sina barn och stimulera barnen till läsning,

Att gå vidare:

Fortsatt betoning inom alla verksamheter om läsningens betydelse för språkutveckling..

Fortsatt inköp av litteratur

Ständig utveckling av skolbiblioteken i samverkan med stadsdelens bibliotek.

Arbeta vidare med att uppmärksamma föräldrar om läsningens betydelse för språkets utveckling.

Bedömarseminarium kring LUS

"Har alla elever/äldre förskolebarn tillgång till ett skolbibliotek?"

Målet är uppfyllt innevarande år: ja	Målet kommer att uppfyllas under nästa år:ja	Målet kommer att uppfyllas senare:
--------------------------------------	--	------------------------------------

"Har alla elever/äldre förskolebarn möjlighet att besöka ett folkbibliotek?"

Målet är uppfyllt innevarande år:ja	Målet kommer att uppfyllas under nästa år:ja	Målet kommer att uppfyllas senare:
-------------------------------------	--	------------------------------------

C1.3 Språkutveckling

Nationella mål Skollag, Förordning och läroplan	Kommunala mål Malmö skolplan	Stadsdelens mål Stadsdelsplaner	Lokala mål Lokal arbetsplan
<p>Lpfö98: Avsnitt (2.2) Utveckling och lärande.</p> <p>Lpo 94: Avsnitt (2.2) Kunskaper.</p>	<p>Inriktningsmål: Elever/barn med utländsk bakgrund ska ha goda möjligheter att utveckla aktiv tvåspråkighet.</p> <p>Effektmål: Elever/barn ska erbjudas undervisning/träning i sitt modersmål (handledning och språkval) och svenska som andraspråk.</p>	<p>Stadsdelsfullmäktiges lokala mål:</p> <p>Verksamheten skall medverka till att alla barn får stöd i att tala och förstå svenska och sitt modersmål.</p> <p>Åtagande/metod</p> <p>Förskolan skall erbjuda möjligheten till enspråkiga grupper till de större modersmålen</p> <p>Förskoleverksamheten skall under 2006 fastställa mätmetoder för barnens språkutveckling i såväl svenska som modersmålet.</p> <p>Förskolan skall genom fastställd mätmetod säkra barnens språkutveckling i såväl svenska som modersmål.</p>	<p>Lokala mål: Målet/målen redovisas i analysen.</p>

Förskolan

Hyllie har under 2006/2007 infört TRAS, tidig registrering av barns språkutveckling, ett observationsmaterial över barns språkutveckling.

På alla förskolor uppmuntrar man föräldrar att söka modersmålsundervisning när eleverna börjar i förskolan.

I stadsdelen finns två arabiskspråkiga förskoleavdelningar på Hyllievångens förskola och Fosiedals förskola.

Stadsdelen har tre språkpedagoger inriktade på förskolan med modersmålsträning i arabiska, Pashto och albanska.

Vi uppmuntrar tvåspråkig personal att använda båda språken i arbetet med barnen.

Vi kan konstatera att resurserna vid modersmålsenheten inte räcker till de efterfrågade behoven

Förskoleklass, fritidshem, grundskolan, särskolan

Alla elever erbjuds modersmålsundervisning av modersmålsenheten. Det finns ett bekymmer att alla elever inte ansöker om modersmålsundervisning.

På Holma och Kroksbäcksskolan finns förberedelseklasser.

Studieverkstaden på Kroksbäcksskolan erbjuder eleverna modersmålsstöd på arabiska, pashto, albanska och svenska A. Grunden är att språket inte ska vara ett hinder för måluppfyllelsen i de olika ämnena.

Att gå vidare med

Utbilda mer personal i TRAS.

Utveckla resurser från modersmålsenheten

Att informera föräldrar om betydelsen av modersmålsundervisning

Satsning på fortbildning i tvåspråkighet/språkutveckling.

”Erbjuds elever/barn undervisning/träning i sitt modersmål?”

Målet är uppfyllt innevarande år: ja, men inte i de mindre språkgrupperna	Målet kommer att uppfyllas under nästa år:	Målet kommer att uppfyllas senare:
---	--	------------------------------------

”Erbjuds elever studiestöd i sitt modersmål?”

Målet är uppfyllt innevarande år: ja, men efterfrågan är större än tillgången	Målet kommer att uppfyllas under nästa år:	Målet kommer att uppfyllas senare:
---	--	------------------------------------

”Erbjuds elever svenska som andraspråk?”

Målet är uppfyllt innevarande år: ja	Målet kommer att uppfyllas under nästa år:	Målet kommer att uppfyllas senare:
--------------------------------------	--	------------------------------------

C2.1 Trygghet, säkerhet och hälsa

Nationella mål Skollag, Förordning och läroplan	Kommunala mål Malmö skolplan	Stadsdelens mål Stadsdelsplaner	Lokala mål Lokal arbetsplan
Lpfö98: Avsnitt (2.1) Normer och värden. Lpo 94: Avsnitt (2.1) Normer och värden.	Inriktningsmål: Förskolans/skolans/ fritidshemmets miljö ska vara trygg och säker för såväl elever/barn som personal. Effektmål: All personal och alla elever ska veta hur man verkställer upprättade handlingsplaner för arbetsmiljöarbetet och	Stadsdelsfullmäktiges lokala mål: Genom förebyggande insatser riktade till barn, ungdom och deras föräldrar skall ungdomsbrottslighete n och otryggheten minska i stadsdelen Åtagande/metod	Lokala mål: Målet/målen redovisas i analysen.

för arbetet mot mobbing, hot och våld. Effektmål: All personal och alla elever/barn ska uppleva att det känns bra att gå till förskolan/skolan/ fritidshemmet.	Samverkan mellan socialtjänsten, skola och polis i SSP- teamet. Arbete i områdesgrupper med fokus på barn och ungdom mellan 0 och 16 år. Varje skolområde skall erbjuda minst 1 COPE grupp per läsåår.
--	--

Förskolan

Värdegrundsarbetet är aktivt i förskolorna.

Förskolorna arbetar med livskunskap för att stärka barnens trygghet.

Förskolorna har erbjudit föräldrar COPE utbildning, utbildningar har genomförts på Kulladals och Lindeborgsområdet. Vi har haft svårare att motivera föräldrar på övriga skolområde.

Några förskolor arbetar med rötter/världens barn, ett arbetssätt där varje barns kultur, religion och språk uppmärksammas. På detta sätt känner barnen en trygghet i sin dubbla identitet.

Holma förskoleområde kunde konstatera att Rus relationsutvecklingsschema var det effektivaste instrumentet för tidig upptäckt av barn i riskzonen..

Förskoleklass, fritidshem, grundskolan, särskola

Generellt arbetar alla skolområde med Malmös värdegrund för skolorna för att skapa en trygg skola. På flera områden har värdegrundsarbetet förstärkts med externa konsulter.

Alla skolor arbetar aktivt med att hålla handlingsplaner aktiva. Arbetet med mobbingplaner och ett aktivt arbete med mobbinggrupper finns på skolorna.

Under året har arbetsmiljöverket undersökt våra planer angående våld och hot i skolan.

Fortbildning har getts till personal i skolan kring våld och hot.

Arbetsmiljöverkets tester kring buller i våra verksamheter har föranlett att stadsdelen fortsätter att buller mäta olika lokaler där det finns oacceptabla miljöer.

SSP team finns på Holma – Kroksbäcksområdet., på Kulladal-Lindeborg och Stadionområdet finns områdesgrupper. SSP arbetet har fått begränsas på grund av polisens begränsade resurser.

Livskunskap är ett ämne som finns i undervisningen på alla område för att stärka självkänsla och ge trygghet.

ART utbildning har elevgrupper inom flera skolområden erbjudits.

Stadsdelen har under året haft brobyggare som arbetat med att bygga broar mellan föräldrar och skolan

VITS, vardagsnära insatser i tydlig samverkan har införts på Holma skolan, ett samverkansprojekt med region Skåne, vars syfte är att effektivisera insatserna för barn med neuropsykiatriska funktionshinder.

Attityd undersökningen visar på påståendet: det känns bra när jag går till skolan

	2006	2007
Ja ofta eller alltid	91,1%	86,3%
Nej aldrig eller sällan	2,9%	6,3%

En lite skillnad på vad eleverna svara på hur det känns att gå till skolan, men resultatet är fortfarande högt

Personalen erhåller personalstöd genom Falck healthcare.
Rehabutredningar följer upp personalens sjukfrånvaro.

Att gå vidare:

Arbeta vidare med att eleverna ska känna det bra att gå till skolan genom att hålla arbetet med handlingsplaner och värdegrunden aktuellt.
Bullermätningar fortsätter i våra lokaler.

"Vet all personal och alla elever hur man verkställer upprättade handlingsplaner?"

Målet är uppfyllt innevarande år: i viss mån, med högre kunskap hos personal än elever	Målet kommer att uppfyllas under nästa år: ja	Målet kommer att uppfyllas senare:
--	---	------------------------------------

"Upplever all personal och alla elever/barn att det känns bra att gå till förskolan/skolan/fritidshemmet?"

Målet är uppfyllt innevarande år: nej, graden skiftar på de olika skolorna	Målet kommer att uppfyllas under nästa år: vi ökar måluppfyllelsen	Målet kommer att uppfyllas senare: ja
--	--	---------------------------------------

C2.2 Trygghet, säkerhet och hälsa

Nationella mål Skollag, Förordning och läroplan	Kommunala mål Malmö skolplan	Stadsdelens mål Stadsdelsplaner	Lokala mål Lokal arbetsplan
Lpfö98: Avsnitt (2.1) Normer och värden.	Inriktningsmål: Förskolans/skolans/ fritidshemmets miljö ska främja fysisk och psykosocial utveckling för såväl elever/barn som personal.	Stadsdelsfullmäktiges lokala mål: Stadsdelsfullmäktiges lokala mål: Särskilda riktade insatser skall göras för barn i riskzon och deras föräldrar	Lokala mål: Målet/målen redovisas i analysen.
Lpo 94: Avsnitt (2.1) Normer och värden.	Effektmål: Samverkan med individ- och familjeomsorgen och preventionscentrum ska öka.	Åtagande/metod Erbjuda minst 2 COPE grupper per år tillsammans med personal från I&F	

Fortsatt användande av kunskapsbaserade arbetsmetoder samt utveckling av nya samverkansformer.

Personal skall utbildas i att upptäcka risk- och hälsofrämjande faktorer

Använda riskbedömningsverktyg i arbetet

Samverkan med I&F kring elever med hög frånvaro och skol

Analys av målområdet med åtgärder:

Förskolan

Värdegrunden är förankrad hos personalen och aktualiseras ständigt.

Flera förskolor arbetar med livskunskap som förebyggande arbete, Holma området har funnit att RUS relationsutvecklingsschema är ett effektivt instrument för tidig upptäckt av barn i riskzonen.

Personalen i förskolan uppmanas att använda riskbedömningsverktyg.

Cope-utbildning har erbjudits föräldrar i hela Hyllie och främst genomförts på Lindeborg och Kulladalsområdet.

Förskoleklass, fritidshem, grundskola, särskola

Alla skolor arbetar med livskunskap i olika former.

Personalen har uppmuntrats att använda riskbedömningsverktygen.

Rektorer i Hyllie och sektionschefer inom Individ och familjeomsorg träffas ett par gånger per termin för att diskutera hur man bättre möter upp barn i riskzonen.

Skolorna har ett bra samarbete med Individ och familjeomsorg och har under läsåret utvecklat samarbetet kring elever med hög frånvaro.

Nästan tonåring är ett arbete som har genomförts tillsammans med personal från IoF på skolorna.

Cope-utbildning har erbjudits. Tonårscope har genomförts för föräldrar från Lindeborg och Kroksbäcksområdena, detta har skett i samarbete med IoF.

Förebyggande ANT har genomförts på flera skolor, även i samarbete med preventionscentrum. Arbetet kring värdegrunden är en del av arbetet att skapa hälsosammare arbetsplatser för både elever och personal.

Lindeborgsskolan har infört Skola 24, frånvaron har systematiskt noterats och vidareinformert.

Aktivt arbete med IoF kring elever som är placerade utanför kommunen

Att gå vidare

Införa skola 24 på fler skolor.

Fortsätta insatser för att fler skolor använder riskbedömningsverktygen.

Utveckla samarbetet med Individ och familjeomsorg kring barn i riskzonen.

Att finna metoder att motivera föräldrar att delta i Cope-utbildning

”Ökar samverkan med individ- och familjeomsorgen?”

Målet är uppfyllt innevarande år: ja	Målet kommer att uppfyllas under nästa år: ja	Målet kommer att uppfyllas senare:
--------------------------------------	---	------------------------------------

”Ökar samverkan med preventionscentrum?”

Målet är uppfyllt innevarande år: ja	Målet kommer att uppfyllas under nästa år: ja	Målet kommer att uppfyllas senare:
--------------------------------------	---	------------------------------------

C3.1 Demokrati och inflytande

Nationella mål Skollag, Förordning och läroplan	Kommunala mål Malmö skolplan	Stadsdelens mål Stadsdelsplaner	Lokala mål Lokal arbetsplan
<p>Lpo 94: Avsnitt (2.3) Elevernas ansvar och inflytande. Avsnitt (2.4) Skola och hem.</p>	<p>Inriktningsmål: Eleverna ska under sin skoltid kunna ta allt större ansvar för sin inläring. Effektmål: Alla elever ska känna till kunskapsmålen.</p>	<p>Stadsdelsfullmäktiges lokala mål: Barn och elevers inflytande och trivsel skall öka Varje skola skall utveckla arbetssätt och arbetsformer för att möta elevernas möjlighet att påverka det egna lärandet Alla elever i förskolan och grundskolan skall ha en individuell utvecklingsplan (IUP) av god kvalitet.</p>	<p>Lokala mål: Målet/målen redovisas i analysen.</p>

Analys av målområdet med åtgärder:

Förskolan

Alla förskolor arbetar med individuella utvecklingsplaner, där föräldrar och barn har möjlighet att påverka barnens utveckling. Barnen deltar i att påverka verksamheten utifrån sin ålder

Holmaområdet har arbetat fram ett enhetligt underlag för barnintervjuer från tre års ålder, där det finns trivselfrågor med.

Grundskolan

Samtliga skolor arbetar med individuella utvecklingsplaner. Personalen har fått utbildning för att förbättra arbete med IUP..

Skolorna avsätter speciell IUP tid då mentorn har tid avsatt för eleverna att kunna påverka sitt lärande.

Stadsdelen har haft intern kontroll av individuella utvecklingsplaner där skolorna har fått återkoppling på förbättringsområden.

I Malmös attitydundersökning svarar eleverna **Ja ofta/alltid**

	2005	2006
Jag tränas att ta ansvar för att jag lär mig i skolan ,	83%	84%
Jag får vara med och bestämma hur vi ska nå skolans mål	47%	53%
Jag får kunskap om skolans mål	76%	81%
En liten förbättring hur eleverna upplever sitt inflytande.		

Att gå vidare

Utveckling av individuella utvecklingsplaner där eleverna får bättre kunskaper om kunskapsmålen och att kvalitén på IUPn förbättras

”Känner alla elever till kunskapsmålen?”

Målet är uppfyllt innevarande år:nej	Målet kommer att uppfyllas under nästa år:	Målet kommer att uppfyllas senare:ja, ett långsiktigt arbete
--------------------------------------	--	--

C3.2 Demokrati och inflytande

Nationella mål Skollag, Förordning och läroplan	Kommunala mål Malmö skolplan	Stadsdelens mål Stadsdelsplaner	Lokala mål Lokal arbetsplan
<p>Lpfö98: Avsnitt (2.3) Barns inflytande. Avsnitt (2.4) Förskola och hem.</p> <p>Lpo 94: Avsnitt (2.3) Elevernas ansvar och inflytande. Avsnitt (2.4) Skola och hem.</p>	<p>Inriktningsmål: Det ska vara roligt och stimulerande att delta i alla Malmös pedagogiska verksamheter.</p> <p>Effektmål: Andelen nöjda elever/barn ska öka.</p>	<p>Stadsdelsfullmäktiges lokala mål: Barn och elevers inflytande och trivsel skall öka</p> <p>Genom arbete med elevdemokratiska forum och individuella planer skall elevernas inflytande över såväl övergripande frågor som det egna lärandet öka.</p> <p>Förskolorna skall erbjuda kontinuerliga utvecklingssamtal</p>	<p>Lokala mål: Målet/målen redovisas i analysen.</p>

Analys av målområdet med åtgärder:

Förskolan

Barnen tränas i att fatta beslut utifrån mognad och ålder. Pedagogerna är lyhörda för elevernas önskemål. Barnen på några förskolor har stort inflytande över sin vardag, sin matsituation mm.

Personalen har endaglig kontakt med föräldrarna.

Förskolorna arbetar med individuella utvecklingsplaner för eleverna.

Nästan all personal på förskolan har genomgått en utbildning i att kvalitetssäkra verksamheten i förskolan, vilket innebär att man bland annat har börjat kvalitetssäkra vardagsrutiner.

Förskoleklass, grundskola, fritidshem, särskola

I Malmös attitydundersökning svarar Hyllie eleverna på följande sätt:

	Ja alltid eller ofta	
	2005	2006
Det känns bra när jag går till skolan	84%	91%
Jag tränas att ta ansvar för att jag lär mig i skolan	82%	84%

På skolorna finns det olika råd som matråd, tidningsråd, biblioteksråd, rasthallsgrupper mm. Utöver detta finns det klassråd och elevråd. Dessa är ofta organiserade i arbetslagen och sedan i ett gemensamt för hela byggnaden. Basen för elevråden är klassråd/mentorsråd. Elevråden får stöd av personalen antingen socialpedagog, lärare eller skolledning. Elevråden träffar ibland skolledningen på skolan.

Alla skolor har individuella utvecklingsplaner.

Att gå vidare:

Att göra fler elever medvetna om vad inflytande och delaktighet innebär.
Ständigt arbeta på att förbättra elevinflytande genom råden.

”Ökar andelen elever/barn som upplever att det är roligt och stimulerande att aktivt ta del i den pedagogiska verksamheten?”

Målet är uppfyllt innevarande år: ja	Målet kommer att uppfyllas under nästa år:	Målet kommer att uppfyllas senare:
--------------------------------------	--	------------------------------------

C3.3 Demokrati och inflytande

Nationella mål Skollag, Förordning och läroplan	Kommunala mål Malmö skolplan	Stadsdelens mål Stadsdelsplaner	Lokala mål Lokal arbetsplan
<p>Lpfö98: Avsnitt (2.3) Barns inflytande. Avsnitt (2.4) Förskola och hem.</p> <p>Lpo 94: Avsnitt (2.3) Elevernas ansvar och inflytande. Avsnitt (2.4) Skola och hem.</p>	<p>Inriktningsmål: Elevers/barns och föräldrars inflytande ska stärkas.</p> <p>Effektmål: Andelen elever/barn och föräldrar som upplever delaktighet i förskolan/skolan/ fritidshemmet ska öka.</p> <p>Effektmål: Andelen elever som deltar i elevråd/ styrelser eller skydds- ombudsverksamhet ska öka.</p>	<p>Stadsdelsfullmäktiges lokala mål:</p> <p>Föräldrar skall mer aktivt involveras i sina barns skolgång och fritid</p> <p>Utveckla samverkan med föräldrar genom skolråd och olika forum</p> <p>Genom brobyggare aktivera fler föräldrar</p> <p>Varje skolområde skall fastställa en strategi för samarbetet i samverkan med föräldrar</p> <p>Föräldrar – personaldialog skall genomföras på Holma – Kroksbäcksområdet.</p>	<p>Lokala mål: Målet/målen redovisas i analysen.</p>

Analys av målområdet med åtgärder:

Förskolan

Förskolan har en daglig kontakt med föräldrarna.

På förskolorna hålls utvecklingssamtal med föräldrarna och med en individuell utvecklingsplan som grund.

Förskolan har speciell kontaktperson till det enskilda barnets föräldrar.

Våra brobyggare har arbetat i förskolan .

Några av förskolorna har aktiva föräldraföreningar.

Kulladalsområdet har genomfört en stor föräldraenkät om föräldrarnas värdering och förväntningar på förskolan. Personalen svarade också på en enkät som var formulerad utifrån vad man tror att föräldrarna tycker om och värderar i verksamheten. Enkäten följs upp och bearbetas på efterkommande föräldramöten.

Förskoleklass, grundskola, fritidshem, särskola

Eleverna har mentorer med nära kontakt med hemmet.

Utvecklingssamtal hålls med elever och föräldrar med IUPn som grund.

Föräldradyalog genomförd på Kroksbäck, vilket innebär att föräldrar och personal möts för att diskutera skolan respektive hemmets uppdrag.

Möte med föräldrar sker i många olika former såsom föräldramöte, föräldraråd, föräldracafé. Brobyggarna har haft en aktiv roll i att utveckla kontakterna med föräldrarna.

Lindeborgsskolan har organiserat hälsa på vecka i skolan

Vissa arbetslag och skolor har webb sidor där man informerar om verksamheten.

Eleverna är aktiva i elevråd, klassråd och andra specifika råd.

Kulladalsområdet har gjort motsvarande enkät i förskoleklass och grundskolan., där föräldrarna visade mycket hög nöjdhetsgrad

Skolorna på Holma och Kroksbäcksområdena har svårare att nå föräldrar eftersom föräldrarna inte har en tradition av våra svenska mötesvanor. Att ha aktiviteter med eleverna lockar fler föräldrar till skolorna.

Att gå vidare

Utveckla hemsidor

Finna nya mötesformer som kan attrahera fler föräldrar.

"Ökar andelen elever/barn som upplever delaktighet i förskolan/skolan/fritidshemmet?"

Målet är uppfyllt innevarande år: ja	Målet kommer att uppfyllas under nästa år:	Målet kommer att uppfyllas senare:
--------------------------------------	--	------------------------------------

"Ökar andelen föräldrar som upplever delaktighet i förskolan/skolan/fritidshemmet?"

Målet är uppfyllt innevarande år: ja	Målet kommer att uppfyllas under nästa år:	Målet kommer att uppfyllas senare:
--------------------------------------	--	------------------------------------

"Ökar andelen elever som deltar i elevråd/styrelser eller skyddsombudsverksamhet?"

Målet är uppfyllt innevarande år: ja	Målet kommer att uppfyllas under nästa år:	Målet kommer att uppfyllas senare:
--------------------------------------	--	------------------------------------

C4.1 Interkulturellt arbete

Nationella mål Skollag, Förordning och läroplan	Kommunala mål Malmö skolplan	Stadsdelens mål Stadsdelsplaner	Lokala mål Lokal arbetsplan
<p>Lpfö98: Avsnitt (2.1) Normer och värden. Avsnitt (2.5) Samverkan med förskoleklassen, skolan och fritidshemmet.</p> <p>Lpo 94: Avsnitt (2.1) Normer och värden. Avsnitt (2.5) Övergång och samverkan. Avsnitt (2.6) Skolan och omvärlden.</p>	<p>Inriktningsmål: Ett interkulturellt perspektiv ska gälla i verksamheten.</p> <p>Effektmål: Varje förskola/skola/ fritidshem i Malmö ska aktivt öka utbytet med andra förskolor/skolor/ fritidshem och skolformer.</p>	<p>Stadsdelsfullmäktiges lokala mål:</p> <p>Hyllies skolor skall aktivt medverka till att skapa mötesplatser för elever från olika delar av Malmö</p> <p>Åtagande/metod</p> <p>Verka för och delta i arbetet med ”Tematiska kunskapscentra”</p> <p>Alla skolområde skall aktivt ta del av Malmö stads utbud av tematiska kunskaps centra.</p> <p>Samverkan skall ske inom partnerområdena.</p> <p>För att stimulera barns skapande och som stöd i lärandet skall arrangeras kulturaktiviteter inom olika genrer på biblioteket.</p> <p>Hyllie förskolegrupper erbjuds biblioteksstunder med sagoberättande på biblioteket.</p>	<p>Lokala mål: Målet/målen redovisas i analysen.</p>

Analys av målområdet med åtgärder:

Förskolan

Förskolorna i stadsdelen har deltagit i bibliotekets projekt med bokpåsar. Kontakter mellan några förskolor i partnerområdet har knutits och ett utbyte har skett på Holma och ett projekt har startat på Stadion.

Förskoleklass, fritidshem, grundskola, särskola

Kunskapscentrerna besöks av eleverna men inte fullt så mycket på alla områdena som önskat. Det har startat några samarbetsprojekt inom partnerområdet. Holmaskolan har två arbetslag som har kontakt med arbetslag på Ribersborgsskolan. Det ena var tillsammans med Drömmarnas hus och resulterade i en teaterpjäs. Det andra är brevväxling mellan två klasser. Stadionområdets elever har träffat elever från Västra Innerstaden. Åttorna på Kroksäckskolan har påbörjat ett samarbete med åttor på Slottstadens skola. Kulladalsskolans kamratstödjare har träffat Bulltoftaskolans kamratstödjare. Lindeborgsskolan och Segevångsskolan har tillsammans med museet planerat ett samarbete. Skolledningarna inom vårt partnerområde har haft regelbundna träffar under året. Särskolan har inte startat något samarbete inom partnerområdet.

Att gå vidare

Fler samarbetsprojekt inom partnerområdet ska starta under nästa år
Fortsätta och utveckla samarbetet med Malmö stads kunskapscentra samt stadsdelens bibliotek.

”Ökar utbytet med andra förskolor/skolor/fritidshem och skolformer?”

Målet är uppfyllt innevarande år: Ja	Målet kommer att uppfyllas under nästa år:	Målet kommer att uppfyllas senare:
--------------------------------------	--	------------------------------------

C4.2 Interkulturellt arbete

Nationella mål Skollag, Förordning och läroplan	Kommunala mål Malmö skolplan	Stadsdelens mål Stadsdelsplaner	Lokala mål Lokal arbetsplan
<p>Lpfö98: Avsnitt (2.1) Normer och värden. Avsnitt (2.5) Samverkan med förskoleklassen, skolan och fritidshemmet.</p> <p>Lpo 94: Avsnitt (2.1) Normer och värden. Avsnitt (2.5) Övergång och samverkan. Avsnitt (2.6) Skolan och omvärlden.</p>	<p>Inriktningsmål: Vardagen ska präglas av elevernas/barnens etniska och kulturella mångfald. Effektmål: Fler elever/barn, oavsett bakgrund, ska uppleva att de har samma möjligheter i förskolan/skolan/ fritidshemmet.</p>	<p>Stadsdelsfullmäktiges lokala mål:</p> <p>Samtliga verksamheter skall verka för medborgares/brukares möjlighet till delaktighet och möjlighet att påverka</p> <p>Åtagande/metod</p> <p>Nyttja den kompetens och det kontaktnät som finns hos stadsdelens brobyggare</p> <p>Samverkan med föreningar som arbetar med en ökad integration</p> <p>Stadsdelsfullmäktiges lokala mål:</p> <p>Arbete med att rekrytera personal med utländsk bakgrund och annan utbildning/kompetens skall fortsätta och andelen utrikesfödda Bland nyrekryterad personal skall motsvara stadens befolkningsammansä ttning.</p> <p>Åtagande/metod</p> <p>Vid personalrekrytering skall resurserna på AUC användas jämsides med övriga</p>	<p>Lokala mål: Målet/målen redovisas i analysen.</p>

rekryteringsvägar.

Barn & Ungdom
utvecklar dialogen
med AUC.

Idag är 16% av
personalen inom
verksamheten
utrikesfödda. Planerad
nyrekrytering under
året är 20 personer,
varav
pensionsavgångar 6.
Vid nyrekrytering
skall minst 6 personer
vara utrikesfödda..

Inom barn och
ungdomsverksamhete
n är personal med
utländsk bakgrund
dåligt representerad
bland pedagoger och
chefer. Vid
nyrekrytering inom
dessa yrkesgrupper
skall personer med
utländsk bakgrund
särskilt beaktas.

Förskolan, Förskoleklass, fritidshem, grundskola, särskola

Vi har på våra skolor förskolor brobyggare anställda. De arbetar med integration och förståelse. Brobyggaren som är placerad på Kroksbäck har arbetat mycket med att aktivera föräldrarna bland annat i föräldrarådet. Brobyggarna medverkar till att öka förståelsen mellan hem och skola samt mellan olika grupper elever/vuxna. Genom brobyggarna har föräldrar kunnat erbjudas praktikplatser inom skolan.

Under läsåret har vi gjort en neddragning av brobyggare och har endast en kvar för hela Hyllie området som företrädesvis har arbetat mot Kroksbäck och Holmaområdet.

Under året har andelen anställda med utländsk bakgrund ökat.

Samarbetet med föreningar är stort. Föreningarna och skolorna samarbetar kring elevens val idrott mm. Skolorna har en generös attityd när det gäller att låna ut lokaler till föreningar som är aktiva i området. Byggandet av multiarenan på Kroksbäck har ökat kontakten mellan föreningarna och skolan. Även andra föreningar än idrott har samarbete med skolorna tex scouterna och Malmö cirkusskola.

Att gå vidare

Fortsätta arbetet som är beskrivet ovan.

”Upplever fler elever/barn, oavsett bakgrund, att de har samma möjligheter i förskolan/skolan/fritidshemmet?”

Målet är uppfyllt innevarande år: Ja	Målet kommer att uppfyllas under nästa år:	Målet kommer att uppfyllas senare:
--------------------------------------	--	------------------------------------

C5.1 Arbetsgivarens inriktning för fortsatt skolutveckling inom Malmö stad

Kommunstyrelsens arbetsgivarutskott beslutade 2006-05-08 att godkänna rubricerade dokument	Stadsdelens mål	Lokala mål
<p>Strategiska ställningstaganden:</p> <ul style="list-style-type: none">• Skolans medarbetare skall vara organiserade i arbetslag som i en decentraliserad organisation har det huvudsakliga ansvaret för elevernas lärande• Den samlade årsarbetstiden för alla medarbetare skall ses som en samlad resurs för måluppfyllelse.• För att skapa större helhet för elevernas lärande skall verksamheten organiseras så att man arbetar tematiskt, ämnesövergripande och projektorganiserat• Förskolornas gruppstorlekar och personaltäthet skall anpassas till de förutsättningar som råder i varje förskola. Grund- och gymnasieskolans inre arbete skall organiseras så att det blir färre elever i varje bas/undervisningsgrupp. Syftet med detta är dels att öka elevernas trygghet och ge en god arbetsro dels att öka såväl tiden som kvaliteten i mötet mellan elever och lärare	<p>Stadsdelsfullmäktiges lokala mål:</p> <p>Andelen elever som når minst godkänd nivå i de behörighetsgivande ämnena skall öka jämfört med föregående år</p> <p>Åtagande/metod</p> <p>Genom förändrad disposition av pedagogernas tid skall det bli färre elever i varje undervisningsgrupp.</p> <p>Utifrån studien med tidsverktyg skall arbetsledning och pedagoger arbeta fram en ny disposition av pedagogernas arbetstid</p> <p>Utveckling av arbetet på individnivå med uppföljning av åtgärdsprogram i alla ämnen där eleverna inte når målen</p> <p>Studieverkstäder med modersmålsstöd skall finnas på de skolor där det finns behov av detta.</p> <p>Av eleverna som 2005 lämnade årskurs 9 hade 79% godkänd i de behörighetsgivande ämnena skall öka med minst 2 procentenheter under 2006, och ytterligare 2% under 2007.</p> <p>Minst ett arbetstidsprojekt skall utvecklas inom stadsdelen för att pröva nya arbetssätt och arbetsformer.</p> <p>Arbetslagen skall utveckla det tematiska och ämnesövergripande arbetet.</p>	<p>Lokala mål:</p> <p>Målet/målen redovisas i analysen.</p>

Analys av målområdet med åtgärder:

Förskolan

Flera förskolor i stadsdelen har sett över sitt arbetssätt och grupperingar och arbetar mer med verkstäder. Genom kvalitetsutbildningen har man också fått fokus på att göra rätt saker och se över sina vardagsrutiner.

Förskolan arbetar mycket med olika grupperingar både efter ämne såsom musik, rytmik till speciella 5 års grupper. Förskolan har en god tradition med arbete i olika grupperingar. Centrala resursteamet i Hyllie ger stöd till förskolorna genom psykologer och specialpedagog. Förskolorna arbetar tematiskt. Flera förskolor har haft kontakt och samarbete med förskolor inom partnerområdet.

Förskoleklass ,grundskola ,fritidshem, särskola

Flera skolor har genom att se över schema skapat utrymme för att ge eleverna mer undervisningstid i mindre grupperingar. Mindre mentorsgrupper finns på skolorna. Åtgärdsprogram och riktade resurser finns till 95% av elever som är i behov av detta IUP individuella utvecklingsplaner är ett viktigt instrument för att höja måluppfyllelsen. Fortbildning av pedagogisk personal har skett under läsåret och uppföljning enskilt till pedagoger efter att vi har genomfört intern kontroll.

Alla skolor är organiserade utifrån arbetslag.

Andelen elever som når minst godkänd nivå i de behörighetsgivande ämnena har ökat på Lindeborgsskolan men drastiskt försämrats på Kroksbäcksskolan.

Skolorna erbjuder elever läxhjälp.

Lovskola har erbjudits dels på sportlovet och dels undersommaren där främst elever från Kroksbäcksskolan deltog men även enstaka elever från Lindeborgsskolan.

Under sommaren genomfördes en stadsdelsövergripande sommarskola för elever i skolår 3 och 4 med inriktning mot språk och drama., 15 elever deltog från Holma, Kroksbäck och Stadionområdet. Detta var ett projekt i samarbete med Malmö högskola med elever från socionomprogrammet som höll i sommarskolan och finansierades av Resurscentrum för mångfaldens skola.

Varje skola har ett lokalt resursteam som i första hand ger stöd till elever med särskilda behov.

Hyllie har ett centralt resursteam som arbetar för att stödja elever i skolor genom hjälp av psykologer.

På Kroksbäcksskolan är studieverkstaden ett viktigt komplement till undervisningen där eleverna kan få stöd i arabiska, albanska, pashto och svenska 2 för att på ett bättre sätt tillgodogöra sig undervisningen.

Att gå vidare

Under hösten 2007 slutföres en intern granskning av undervisningstiden på alla skolor Kulladals skolan planerar inför hösten 2007 tematiskt arbete.

Arbeta vidare med kvalitén i åtgärdsprogrammen.

Under hösten 2007 görs en analys av de elever som inte blev behöriga till nationellt program på gymnasiet som ska ge underlag för vad vi borde ha gjort för insatser för dess elever tidigare.

Arbeta vidare med ett arbetstidsprojekt under kommande år.

C6.1 Likabehandlingsplan

Lag (2006:67) om förbud mot diskriminering och annan kränkande behandling av barn och elever 2006-04-01	Stadsdelens mål	Lokala mål
<p>Lag om plan för likabehandling: 1§ Denna lag har till ändamål att främja barns och elevers lika rättigheter samt att motverka diskriminering på grund av kön, etnisk tillhörighet, religion eller annan trosuppfattning, sexuell läggning eller funktionshinder. Lagen har också till ändamål att motverka annan kränkande behandling.</p>	<p>Stadsdelsfullmäktiges lokala mål:</p> <p>Hyllie skolor skall arbeta enligt de värdegrund för Malmös skolor som beslutats av kommunstyrelsen</p> <p>Åtagande:</p> <p>Samtliga skolor skall arbeta efter gemensamma planer och regler för områdena; skolk, diskriminering och mobbing, trygg och säker skola, arbetsmiljöarbete och SSP- /områdesgrupper.</p> <p>Varje skolområde skall säkra att all personal arbetar efter aktuella planer.</p>	<p>Lokala mål: Målet/målen redovisas i analysen.</p>

Analys av målområdet med åtgärder:

Förskola, förskoleklass, grundskola, fritidshem, särskola

Alla Hyllie skolor arbetar aktivt med Malmö stads värdegrund för skolor.

Skolorna har sin a handlingsplaner utlagda på pednet för att de ska vara lättåtkomliga för all personal. Likabehandlingsplanen har kommunicerats med elever, personal och föräldrar.

Fortbildning kring planerna har genomförts.

Att gå vidare med

Alla planer måste ständigt diskuteras och levandegöras ute på alla enheter. Vid varje skolårs start är det viktigt att informera all personal.

D. Stadsdelsfullmäktiges prioriterade mål

Stadsdelsfullmäktiges prioriterade mål redovisas i kvalitetsredovisningen efter varje mål

E1. Lokalt prioriterade mål

Lokalt prioriterade mål redovisas per rektorsområde i varje skolas kvalitetsredovisning

E2. Lokalt prioriterade projekt

Holma området redovisar:

RUS (relationsutvecklingsschema) inom förskolorna Kontaktperson Ann Racz

Språkmodellen Holmatråden, Kontaktperson Cecilia Fors Lasson

VITS, vardagsnära insatser i tydlig samverkan tillsammans med V Innerstaden och Region Skåne, BUP, kontaktperson Birgitta Spjuth.

Stadionområdet redovisar:

Fotboll, idrott och hälsa

Grön flagg

Kroksbäcks skolan redovisar:

Utvecklingsdialog tillsammans med myndigheten för skolutveckling – Bättre resultat och minskade skillnader

F. Övrig information

Redogör för ytterligare relevant information om verksamheten.

G. Kontakt och ytterligare information

Annebergsskolan	rektor	Karl-Axel Arvidsson	tel 040 34 33 08
Holmaskolan	rektor	Birgitta Spjuth	tel 040 34 31 50
Kroksbäcksskolan	rektor	Ann-Britt Palm	tel 040 34 30 68
Kulladalsskolan	rektor	Marianne Videsson	tel 040 34 65 17
Lindeborgsskolan	rektor	Karin Lindelöw	tel 040 34 66 28
Lörensbergsskolan	rektor	Karl-Axel Arvidsson	tel 040 34 33 08
Bellevueskolan	rektor	Marga Gross	tel 040 40 37 00
Europaporten	rektor	Anki Ander	tel 04 80556
Mariaskolan	rektor	Ann-Christin Berglund	tel 040 13 99 59

Förskolor i enskild regi

Barnens hörna	Madeleine Möller	tel 040 13 89 90
Europaporten	Anki Ander	tel 040 80556
Kullavången	Madelaine Strand	tel 040 84660
Nathan Söderblom	Mihau Radu	tel 040 13 46 96
Pandans förskola	Charlotte Rydbeg	tel 040 92 33 37
Treklansens förskola	Gunilla Aronsson	tel 040 13 65 65
Vendelsbo förskola	Anneli Kronström	tel 040 13 47 89
Äpplet förskola	Liselott Jeppsson	tel 040 27 08 20