

# **KVALITETSREDOVISNING**

## **MALMÖ STAD - LÄSÅRET 2007/2008 -**

---

***OMRÅDE: KROKSBACK***

***NÄMND: HYLLIE SDF***

---

**MALMÖ DEN 14 SEPTEMBER 2008**

**UPPGIFTSLÄMNARE:**

**Tf Rektor Per Andersson  
040-34 30 68**

# ***Om vår verksamhet!***

## **A. Inledande sammanfattning**

Ingen skola verkar och utvecklas som en isolerad företeelse. Varje skola har sina förutsättningar och behov. Samhället förändras och skolan med den. Så måste det vara. En av våra viktigaste uppgifter är att erbjuda en likvärdig skola. Det är en stor utmaning för oss på Kroksbäck då upptagningsområdet ser ut som det gör. Det hade varit önskvärt med fler barn med svenska som modersmål på vår skola. Då hade barnen med annat modersmål snabbare kunnat komma ifatt och få samma möjligheter som andra barn. Detta måste vi på alla sätt försöka kompensera. Vi måste ta tillvara de möjligheter en mångfaldsskola erbjuder med kunskaper om andra kulturer som i sin tur kan vidga förståelsen för vår omvärld. Alla pedagoger oavsett ämne måste kompensera genom att fördjupa sina kunskaper i andraspråksinläring. Språket är allas angelägenhet. För att kunna förstå varandra och skapa en lugn och trygg inlärningsmiljö satsar vi sedan en tid tillbaka på värdegrundsarbete.

I vår kvalitetsredovisning försöker vi redovisa vårt gemensamma arbete för en ökad måluppfyllelse. Arbetet med att försöka få alla delaktiga pågår för fullt. Det finns områden där vi lyckats bättre – andra där vi lyckats sämre. Prioriteringar har gjorts på flera plan. Vi har många mål att jobba mot och det är omöjligt att redovisa alla. Vi strävar dock efter att kvalitetsredovisningen ska bli ett stöd för fortsatt utveckling.

Det bör tilläggas att även om vi lever i en värld stadd i ständig förändring och att en av våra ledord bör vara flexibilitet så har läsåret 2007/2008 präglats av väl stora förändringar. Det faktum att högstadiet plötsligt skulle fasas ut och läggas ner har lett till ett enormt förändringsarbete som har tagit mycket energi från oss alla – såväl vuxna som barn. Vi har trots det ändå kunnat hålla fanan högt och fokusera på de barn som är här och nu.

## **B. Grundfakta**

### ***Vision och pedagogisk inriktning för Kroksbäcksområdet***

Kroksbäcksområdet är ett mångfaldsområde med allt vad det innebär. Flertalet barn/elever har ett annat modersmål än svenska, de flesta har fötts och bott i Sverige hela sitt liv – några har nyligen kommit till Sverige. De barn som har vuxit upp här, gått i svensk förskola och skola men med ett annat modersmål har ändå ett stort behov av att få stöd för att stärka såväl det egna modersmålet som det svenska språket. Det handlar också om att få kunskap om hur det svenska samhället fungerar – vilka rättigheter och skyldigheter vi har här. Detta tillsammans med den sociodemografiska bakgrund våra elever har ställer skolan inför stora utmaningar. Vi har skyldigheter att erbjuda våra barn en likvärdig utbildning. Måluppfyllelsen är det som är i fokus för hela vår verksamhet. Vår vision är att kunna lyfta våra elever till en nivå där de kan känna att de har samma möjligheter som alla andra barn i Sverige. Språket är nyckeln till att lära och komma in i ett samhälle. Därför är språkutveckling ett givet prioriteringsområde för oss. Vi strävar efter att alla pedagoger känner sig som språklärare och arbetar medvetet med språket i alla ämnen. Med stöd i forskning arbetar vi med modersmålet och det svenska språket parallellt. Detta gör vi bl.a. i vår Studieverkstad som finns på skolan och genom en arabiskspråkig avdelning inom förskolan.

Matematik är ett andra område som är prioriterat på Kroksbäcksområdet. Före nedläggningsplanerna la vi ner ett gediget arbete på att utveckla en ny 7–9-skola med matematikprofil, i ett angränsande område. På grund av faktorer utanför vår kontroll blev det inte som planerat, men strävan att matematik ska genomsyra all verksamhet från förskolan till år 9 på området finns kvar.

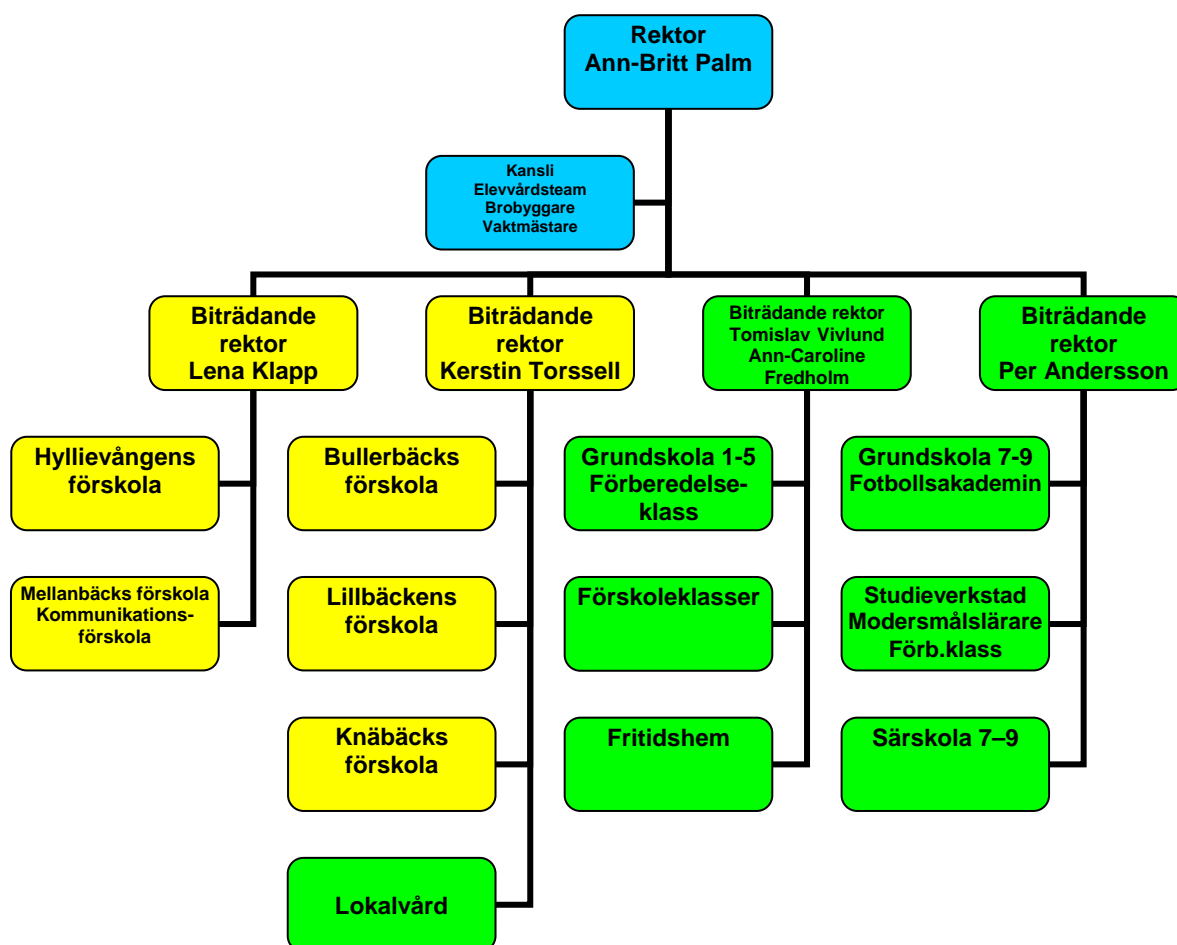
Att fungera väl socialt och kunna samspeka med vuxna och kamrater är också en av grundförutsättningarna för en högre måluppfyllelse. Vi har lagt ner mycket tid och energi på värdegrundsfrågor som då utgör vårt tredje stora prioriterade område.

Den individuella utvecklingsplanen tjänar som det kanske viktigaste verktyget för att se till att varje barn utvecklas optimalt. Samtliga elever har en IUP och mentorerna arbetar aktivt med den – vi jämför med varandra och försöker finna ett gemensamt språk för att beskriva hur eleverna ligger till i förhållande till målen. Åtgärdsprogrammen som är kopplade till IUP är också ett viktigt redskap för att kunna sätta in rätt åtgärder i tid och kunna fördela resurserna. De flesta av våra elever har åtgärdsprogram. I början av läsåret samlades ett antal åtgärdsprogram in för elever som gått på skolan. Syftet var att med utgångspunkt i elevernas betyg göra en analys av tidigare åtgärder. Det gav lärdomar bl.a. om vikten av dokumentation, kontinuitet när det gäller mentorer och väl fungerande överlämningar.

### Organisation och ledning:

Området leds av en ledningsgrupp bestående av rektor och fyra biträdande rektorer. Under året har en omorganisation skett på ledningsnivå; Två biträdande rektorer ansvarar för skolan och två för förskolan. Skolan är uppdelad i spår och arbetslag har bildats inom spåren.

Rektor har det övergripande ansvaret för hela området. Enligt beslut i stadsdelsfullmäktige har biträdande rektorer ansvar för att utveckla verksamhet och personal inom sin enhet. De biträdande rektorerna har budget- och personalansvar. Det finns tydliga och kända ansvarsområden. Arbetslagen har stora befogenheter inom de givna ramarna.



## ***Pedagogisk inriktning och verksamhet***

### **Förskolan**

Inom Kroksbäcksområdet finns fem förskolor:

#### *Bullerbäckers förskola:*

Förskolan är inrymd i ombyggda lägenheter i MKB:s fastigheter. Kapaciteten är 30 barn och verksamhetspersonalen är 6,75 heltidstjänster varav 1 tjänst utgör kök och städ. Förskolan är inrymd i ombyggda lägenheter i MKB:s fastigheter.

#### *Lillbäckens förskola:*

Förskolan är inrymd i ombyggda lägenheter i MKB:s fastigheter. Förskolan består av tre avdelningar med barn i åldrarna 1–5 år, det finns dessutom en liten avdelning för några barn med autism. Till höstterminen 2008 kommer en av de reguljära avdelningarna att läggas ned för att på så vis ge barnen med autism större och bättre lokaler. Detta för att vi ska ha möjlighet att ta emot fler av stadsdelens barn med autism. Personal med specialinriktning mot autistiska barn har anställts och all personal på förskolan har fått fortbildning. Personalstyrkan var under våren -08, 9,25 tjänster, varav 1,00 utgör kök och städ. Förskolans kapacitet är, våren -08, 56 barn. Antalet barn på specialavdelningen kan variera beroende på barnens behov.

#### *Hyllievångens förskola:*

Förskolan är inrymd i ombyggda lägenheter i MKB:s fastigheter. Kapaciteten är 66 barn uppdelat på fyra avdelningar varav en avdelning riktar sig till arabisktalande barn. Verksamhetspersonalen uppgår till 13,30 heltidstjänster varav 1,75 utgör kök och städ.

#### *Mellanbäckers förskola:*

Förskolan är en fristående byggnad. En avdelning är organiserad som en kommunikationsförskola. Sex barn med uttalade tal- och språkstörningar är inskrivna. Intagningen till kommunikationsförskolan är kommunövergripande och logopedmottagningen medverkar i uttagningsprocessen.

Mellanbäck provar, som enda förskola i stadsdelen, att ta såväl mat som personal från Malmö skolrestauranger. Försöket ska pågå fram t o m sommaren 2008 då en utvärdering ska ske.

Totalt omfattar förskolan en kommunikationsförskola samt tre avdelningar med reguljär förskoleverksamhet för barn 1-5 år. Inom denna verksamhet finns 57 förskoleplatser. Verksamhetspersonalen är 11,13 tjänster varav 1 tjänst utgör städ. På språkavdelningen finns 2,89 heltidstjänster och 6 barn.

#### *Knäbäckers förskola:*

Förskolan är en fristående byggnad belägen i ett parkområde. Kapaciteten är 48 barn. Verksamhetspersonalen är 8,63 varav 1,38 heltidstjänst utgör kök och städ.

### **Förskolornas verksamhet**

Området har en enspråkig avdelning med inriktning på det arabiska språket i en av förskolorna. Alla förskolor inriktar sig mot barnens språkutveckling. På en av förskolorna finns en kommunikationsförskola som är kommunövergripande, på en annan finns en stadsdelsövergripande avdelning för barn med autism.

Under läsåret 2007/2008 har fokus riktats mot värdegrundsfrågor. Förutom Hyllies stadsdels fortbildningssatsning på ”Kvalitetsutveckling i förskolan” har all personal inom området haft utbildningstillfällen med företaget Ahlberg & Arheden. Utbildarna Per & Anders har förutom att de deltagit under fortbildningsdagar för förskolepersonal, auskulterat på förskolorna. Iakttagelser under besöken har sedan delgetts pedagoger och skolläring.

Stor vikt har lagts vid att upprätta områdesövergripande rutinbeskrivningar. Målet har varit att inom området skapa ett gemensamt förhållningssätt inom området förskolor. Dessa rutinbe-

skrivningar har för avsikt att underlätta för såväl pedagoger som föräldrar och barn och skapa en samsyn i området. Arbetet har skett under pedagogiska kvällar som letts av skolledningen.

Ett samarbete som involverar förskolepersonal inom partnerområdet, dvs. Mellanheden och Bellevue, påbörjades under våren och kommer att fördjupas under läsåret 2008/2009. Utbyten mellan förskolepedagoger kommer att ske i organiserad form.

Parallellt med att förskolorna arbetar med språkutveckling pågår ett arbete med att utveckla matematikområdet för små barn. En matematikcirkel har skapats och från Kroksbäcksområdet ingår en pedagog.

## **Förskoleklass, fritidshem, grundskola och särskola**

### *Förskoleklass*

Verksamheten består av två klasser och bedrivs i samarbete med grundskolan för de yngre barnen. Personalen – totalt 2,7 heltidstjänster fördelad på 5 personer – ingår i var sitt spår i arbetslagen F-3. Pedagogerna i förskoleklassen arbetar också i fritidshemmen. Förskoleklasserna är lokalmässigt inrymda i samma byggnad som grundskolan.

### *Fritidshem*

Fritidshemmen är förlagda till de lokaler som barnen har sin skolgång i. Barnen är uppdelade i två grupper som tillhör var sitt spår. För närvarande finns där 2,45 resp. 1,6 tjänster och då är förskollärarna från förskoleklassen medräknade. Barnantalet ligger nu på 48.

Totalt har förskoleklass och fritidshem tillsammans 4,05 heltidstjänster.

Personalen tillhör arbetslagen F-5.

### *Grundskola*

Stora förändringar har skett under året, särskilt för elever och personal i skolår 6-9.

#### Bakgrund:

- *Elevunderlaget* i Hyllie, och särskilt på Kroksbäck, har under ett flertal år minskat, dels till följd av minskat befolkningsunderlag och dels till följd av att allt fler elever väljer friskolor eller skolor i andra stadsdelar. Utvecklingen beräknas fortsätta de närmast kommande åren och som en konsekvens av detta finns en betydande överkapacitet i Hyllies skollokaler.
- Delar av Kroksbäcksskolan är i behov av *renovering/ombyggnad* och Hyllie stadsdelsfullmäktige gav 2006 förvaltningen i uppdrag att göra en projektering av skolan. Man skulle söka efter en kostnadseffektiv, kvalitativ och långsiktig lösning.
- En tredje faktor är att det inom ramen för *Välfärd för alla*, det dubbla åtagandet, är önskvärt att motverka skolsegregation och ett sätt att göra detta är att öka rörligheten mellan Malmö skolor.

Med beaktande av dessa tre faktorer blev en successiv avtrappning av Kroksbäcksskolan ett bra alternativ, detta med start höstterminen 2007. Under en treårsperiod tillhör elever som ska börja skolår sex Linnéskolan i Limhamn-Bunkeflo SDF med start höstterminen 2007. 20 elever erbjuds plats i skolår 7 på Linnéskolan hösten 2007. Detta innebar att Kroksbäcksskolan inte hade elever i skolår 6 från och med läsåret 2007/2008 och endast en klass i skolår 7.

Förändringen innebär naturligtvis konsekvenser för skolans planering och organisation. Valet att gradvis minska elevantalet på skolan ställer stora krav på både personal och ledning. Förändringsarbetet har präglats en stor del av läsåret och skapat oro bland personal, föräldrar och elever. Genom tät information har oron minskat. Skolan har också inlett ett samarbete med Linnéskolan för att underlätta övergången för eleverna.

Under läsåret har skolan tittat på alternativa skolmiljöer. Det har varit diskussioner kring en ny 7-9 skola i angränsande område. Under våren blev det bestämt att i stället projektera på en ombyggnad av Kroksbäcksskolans befintliga lokaler som ska vara klar till hösten 2010.

Under läsåret omfattade grundskolan år 1–5 och 7–9. Grundskolan är inrymd i flera olika byggnader. Alla i arbetslagen F-5 finns i ”B-huset”. De två arbetslagen år 7-9 inryms i ”D-huset” där också gemensamma specialsalar - musik, slöjd, NO, hemkunskap, bild samt media-tek - är inrymda. Delar av denna byggnad är mycket sliten och i stort behov av renovering. Fotbollsakademin omfattar nu år 7-9. Varje klass består av 23 elever. Skolan står för 4,25 lärartjänster och MFF för tre tjänster. Klasserna är inrymda i klassrum på Lorensborgsskolan. Verksamheten är kommunövergripande.

*Studieverkstaden* har 6 pedagoger anställda som ger studiestöd till elever som behöver det. 4 pedagoger med annat modersmål än svenska ger elever studiestöd via modersmålet, 2 pedagoger ger studiestöd via svenska som andraspråk. Studieverkstaden spänner över hela grundskolan.

Skolan har en anställd *brobyggare* som har som huvuduppgift att vara en länk mellan föräldrar, elever och skola. Därmed är Brobyggaren också aktiv i skolans föräldraråd.

Fyra *särskilda undervisningsgrupper* finns inrättade.

En grupp avsedd för äldre elever inom Hyllie med uttalade behov av särskilt stöd finns i en ombyggd lägenhet i MKB:s fastighet på Norrbäcksgatan. Personalen består av tre personer som kan ta hand om ca tio elever samtidigt.

En särskild undervisningsgrupp är avsedd för elever skolår 1-6 med uttalade inlärnings- och koncentrationssvårigheter. Verksamheten är inrymd i skolans lokaler. Personalen består av två pedagoger.

Inom grundskolan finns också två *förberedelseklasser*. En för de yngre eleverna och en för de äldre. 2 pedagoger ansvarar för dessa.

### *Särskola*

Särskolan för år 7-10, med 2 elever, är integrerad bland de äldre eleverna.

1 pedagog ansvarar för verksamheten. Eleverna undervisas i idrott, musik, textil samt slöjd av skolans ordinarie lärare.

### Verksamheten i förskoleklass, fritidshem, grundskola och särskola

Naturskolan har arbetat tillsammans med ett antal klasser på skolan. Detta har resulterat en trevligare utemiljö för eleverna. Skolan har ett uteklassrum där man bl.a. bedriver utepedagogik. Utepedagogiken genomsyrar ett arbetslag år F-3, men även andra arbetslag har börjat så smått.

Vi erbjuder barnen på fritidshemmet extra idrottsaktiviteter eftermiddagstid.

Fotbollsakademin i samarbete med Malmö FF utökade under hösten från två till tre klasser. Fotbollsakademin verksamhet har blivit välkänd i fotbollskretsar. Många fotbollsintresserade ungdomar, från Malmö och kranskommunerna, sökte till läsårets sjunde klass. 23 elever, 17 pojkar och sex flickor, antogs.

Skolan har påbörjat en matematikinriktning som bl.a. möjliggör för elever att läsa på gymnasienivå. Några elever åker en gång/vecka till en gymnasieskola för att där få undervisning av

gymnasielärare. Vi har satsat en del på att köpa in laborativt matematikmaterial till de yngre eleverna.

Vi har en studieverkstad med inriktning mot elever med utländsk bakgrund. Fyra pedagoger, med annat modersmål än svenska är anställda och två pedagoger med SvA-behörighet. Vi började utveckla verksamheten under hösten genom att koppla SvA till studieverkstaden. Eleverna får hjälp med det ordinarie skolarbetet på modersmålet parallellt med svenskan. Här går att finna nya arbetssätt bättre anpassade till invandrarelevernas behov och möjligheter. Detta för att nå högre måluppfyllelse.

I samarbete med Myndigheten för skolutveckling var skolan, från ht 2006 till vt 2008, med i en utvecklingsdialog; ”Bättre resultat och minskade skillnader”. I projektet fokuserade vi på språkutveckling, matematik och värdegrunden kopplad till ledarskapet i klassrummet.

Värdegrundsarbetet har genomsyrat verksamheten. Alla elever har livskunskap på schemat och pedagogerna får fortbildning vad gäller värdegrunden kopplad till ledarskapet i klassrummet.

## **C. Underlag och rutiner för att ta fram kvalitetsredovisningen**

### ***Arbetet med kvalitetscirkeln med mål - genomförande - uppföljning - bedömning - analys – åtgärder***

Under vårterminen 2008 har Skolutvecklingsgruppen och förskolans utvecklingsgrupp organiserat utvärderingsarbetet utifrån sex utvecklingsområden: *språkutveckling, matematikutveckling, värdegrundsarbete, föräldramedverkan, tematiskt/ämnesövergripande arbete och miljö*. Pedagogerna är fördelade mellan dessa grupper främst utifrån intresse men vi har också försökt få representanter från olika delar av verksamheten för att så långt det går ha ett 0-9 perspektiv. Syftet med grupperna är att öka delaktigheten i kvalitetsarbetet. Varje grupp ansvarar för ett antal mål från den lokala arbetsplanen som anknyter till området. De mål som hamnar utanför ramen för de olika områdena utvärderas separat. Grupperna har träffats ett par gånger under vårterminen för att arbeta med att följa upp, utvärdera och analysera målen i den lokala arbetsplanen med utgångspunkt i den s.k. kvalitetscirkeln (*Instruktioner för kvalitetsredovisning Malmö stad 2008*). Vi har betonat vikten av analys och pedagogerna har diskuterat såväl framgångsfaktorer som hinder för måluppfyllelse. Arbetet har dokumenterats och analyserats av ledningen. Grupperna ska fortsätta utvecklingsarbetet med att förklara, strukturera och finna väl fungerande metoder för en bättre måluppfyllelse. Vi vill på så sätt skapa bättre förutsättningar för delaktighet i kvalitetsarbetet.

För att få en gemensam syn på kvalitetsarbetet fick all personal tidigt under vårterminen ta del av *Instruktioner för kvalitetsredovisning Malmö stad 2008* där vi främst tittade på kvalitetscirkeln och rubrikerna *Vad ville vi?, Vad gjorde vi? Hur blev det? Varför blev det så? Hur går vi vidare?* Vi utformade en mall med dessa frågor som utgångspunkt och arbetslagen (senare kvalitetsgrupperna) fick till uppgift att utifrån den lokala arbetsplanens mål besvara dessa frågor. Av erfarenhet vet vi att det är lätt att fastna i vad som gjorts eller inte och därför la vi stor vikt vid analysen – vad var det som gjorde att något gått bra eller dåligt? Framgångsexempel lyftes fram. Mallen har används både av förskolorna och av skolan men med lite olika prioriterade mål. Det finns skillnader i hur SKUG<sup>1</sup> och FUG<sup>2</sup> arbetar, men vi strävar efter en gemensam struktur för själva dokumentationen.

---

<sup>1</sup> Skolans utvecklingsgrupp

<sup>2</sup> Förskolans utvecklingsgrupp

Utöver det kontinuerliga kvalitetsarbetet genomfördes en omfattande utvärdering i slutet av läsåret. Då tittade arbetslagen på samtliga mål i den lokala arbetsplanen. Arbetslagens arbete utvärderades liksom varje annan enskild verksamhet t ex studieverkstad och förberedelseklass. Resultaten från de nationella proven i svenska, svenska som andraspråk, matematik och engelska analyserades. Resultat från andra instrument för att se elevers kunskapsnivå liksom Malmötestet, LUS<sup>3</sup> och TRAS<sup>4</sup> samlades ihop och analyserades.

I vårt område görs ett omfattande förnyelsearbete utifrån pedagogernas egna initiativ utifrån de behov som man för tillfället ser i den egna verksamheten. Det kan handla om enstaka projekt som inte är direkt kopplade till våra mål och som omfattar några få lärare och barn/elevgrupper. Samarbete med andra skolor kring ett tema, utepedagogik, mentorsparmar mer omfattande och genomgripande temarbeten, miljöarbete är exempel på det. Detta arbete utvärderas genom en självvärdering som lärarna står för och som sedan förhoppningsvis ska spridas till andra på skolan. Naturligtvis finns det stöd för detta arbete i både forskning och läroplan.

En attitydundersökning genomförs årligen i Malmö stad för elever födda 1992, 1994 respektive 1996. Denna kommenterar vi senare i vår kvalitetsredovisning.

Vi vill också betona att årets sammanställande av kvalitetsrapporten präglats av ett processarbete där vi försökt involvera så många som möjligt och som lett till en intensiv dialog i ledningsgruppen. Mallen är ny för i år och har krävt en omfattande diskussion kring dels tolkningen av rubriker och instruktioner dels ett samtal om hur den kan bli användbar och begriplig för alla. Vi blickar samtidigt framåt och nya tankar kring insamling och dokumentation av resultat har tagit form. Vår största utmaning är att få elever och föräldrar mer delaktiga i kvalitetsarbetet.

## **D. Förutsättningar för verksamhetens måluppfyllelse**

### *Upptagningsområde*

Trots att Hyllie på flera sätt är en genomsnittlig stadsdel i Malmö finns det stora sociala skillnader som inte syns i den övergripande statistiken. Den sociala strukturen varierar mycket inom stadsdelen. Villaområden och flerbostadshus med bostadsrätt har en befolkning med hög förvärvsfrekvens, låg invandrarandel och hög genomsnittlig inkomstnivå. Samtidigt inrymmer stadsdelen några av Malmös socialt sett svagaste områden, med hög arbetslöshet och många socialbidragstagare. Kroksbäck är i huvudsak ett höghusområde med en mindre villabebyggelse vid den västra delen. De flesta elever som går på Kroksbäcksskolan bor i höghusområdet. Många elever i området väljer andra skolor vilket gör att området blir än mer segregerat.

Inom Kroksbäcksområdet finns fem förskolor Bullerbäck, Mellanbäck, Hyllievången och Lillbäcken som ligger i anslutning till flerbostadsområdet, samt Knäbäck som finns i villaområdet nära Djupadal. De fyra förstnämnda förskolorna har likartad social struktur som på skolan medan Knäbäcks förskola skiljer sig från de övriga fyra vad gäller föräldrars inkomst och levnadsstandard.

Stora svårigheter finns i att rekrytera förskollärare till området; vikariat är en omöjlighet. På grund av dessa svårigheter har barnskötare anlåtits för längre vikariat och dessa har med tiden blivit såkallade "två-femmor" dvs. de har fått en tillsvidareanställning efter att ha arbetat två år i kommunen inom en femårsperiod.

---

<sup>3</sup> Läsutvecklingsschema

<sup>4</sup> Tidig registrering av språkutveckling

## **Ekonomi**

I snitt har förskoleavdelningarna 18 barn på tre pedagoger vilket ger 6 barn/vuxen. Många barn är i åldern 1–3 år. Inskolningar sker under hela året men med tyngdpunkt på hösten.

Förskolorna har haft det beräknade barnantalet under läsåret. Verksamheten har hållit sin budget. Som ett led i att öka antalet män på förskolorna tillsköt stadsdelen extra medel motsvarande 1,5 tjänster. Lillbäcken har haft stor personalomsättning under året.

Omsättningen i barngrupperna har som vanligt varit stor. Det tar ett bra tag innan barngrupperna fylls vid höstterminens start. Detta pga. att föräldrar som erbjuds plats ibland tackar nej, och att en ny intagningsprocess då måste påbörjas.

Personalläget inom Kroksbäcksområdet har under alla år varit mycket stabilt, men självklart har förändringar och neddragningar av tjänster påverkat omsättningen på skolan.

Kroksbäcksområdets personalsammansättning är varierande beträffande ålder och kompetensen är hög. Personalomsättningen är normalt låg men grundskolan har, under flera år, varit tvungen att anpassa verksamheten efter sjunkande elevunderlag och överflyttningen till Linnéskolan. Detta gör att en viss omsättning sker av olika yrkeskategorier inom skolan.

Under läsåret har fler tjänster förklarats övertaliga och minst 6,5 lärarbefattningar måste sparas in fr.o.m. hösten 2008. Det mesta sker med naturlig och frivillig avgång.

Vi fick extra förstärkning under året, av personal, pga. extra statliga/kommunala pengar.

Detta har skapat förutsättningar att variera storleken på våra barn/elevgrupper och vi har därför goda möjligheter att möta våra barn/elever på deras nivå och tillgodose deras behov.

Ytterligare pedagoger har knutits till fotbollsakademin. På grund av att akademien har utökat med en klass fr.o.m. ht 2007 har antalet tjänster ökat från 2,5 till 4,25 som ligger under skolans budget och tre tjänster som ligger under MFF.

## **Lokaler**

*Förskolorna* är fem till antalet, varav tre befinner sig i lägenheter och två i fristående byggnader. Lokalerna är ändamålsenliga och trevliga. De har dock blivit något slitna genom åren, varför de har fått en välbehövlig uppfräschning av Hyllies plusservice. Kvaliteten på utemiljön varierar mellan förskolorna. Nya, fasta, lekredskap behövs på några av förskolorna. De är dock så dyra att de inte har kunnat köpas in under året.

*Förskoleklasserna* är integrerade med skolan och befinner sig i skolans lokaler.

*Fritidshemmen* är helt integrerade med skolan och befinner sig i skolans lokaler.

*Grundskolans* lokaler är placerade i två olika byggnader av varierande kvalitet. Lokalerna där de äldre eleverna befinner sig är slitna. De yngre elevernas lokaler är i bättre skick. Under året har en slöjdsal rustats upp med bl.a. nya hyvelbänkar och verktygsskåp.

Den yttre miljön består dels av stora, tråkiga asfalterade områden och dels av gräsmattor, buskar och träd samt lekplatser för de yngre barnen.

En *särskild undervisningsgrupp* för de äldre eleverna finns i en lägenhet i bostadsområdet.

*Fotbollsakademien* håller till på Lorensborgsskolan. Lokalerna är trånga och slitna. På sikt bör verksamheten flytta till mer ändamålsenliga lokaler.

*Särskolan* disponerar två klassrum på Kroksbäcksskolan. Lokalerna är ganska väl anpassade för verksamheten.

## ***Vad ville vi?***

---

### **E. Åtgärder och mål för den aktuella tidsperioden**

#### ***FÖRSKOLA***

Detta ville vi:

- Fortsätta utveckla det pedagogiska arbetet.
- Medvetet arbeta med språkutveckling
- Skapa ett bokintresse bland barnen
- Inrätta speciella sagorum
- Starta upp språkgrupper
- Inköpa böcker på olika språk
- Utveckla samarbetet med modersmåslärarna
- Uppmuntra föräldrarna till att läsa och samtala mer med sina barn
- Samarbeta med biblioteket
- All personal skulle genomgå ”Kvalitetsutbildning för förskolan” – en utbildningssatsning med Eva Wijkmark
- Värdegrundsarbetet med företaget Ahlgren & Ahlberg skulle fortsätta.
- Personal skulle få utbildning i TRAS – Tidig registrering av barns språkutveckling
- IUP skulle ses över
- Upprätta en föräldra-/informationsfolder som beskriver områdets förskoleverksamhet
- Upprätta en handbok för förskolpersonal
- Skapa en gemensam plattform vad gäller värdegrundsfrågor för Kroksbäcksområdets förskolor
- Föra fler pedagogisk diskussioner på förskolorna
- Börja arbetet med PIM<sup>5</sup>
- Utse en brandskyddskontrollant per förskola och ge denna utbildning i säkerhetsfrågor
- Utveckla och fördjupa föräldrasamverkan

#### ***SKOLAN***

Detta ville vi:

- Ha läsning av skönlitteratur utlagt på schemat
- Starta fler läsgrupper i Mediateket både för elever 7–9 och F–5

---

<sup>5</sup> Praktisk IT- och mediekompetens

- Arbeta så att specialpedagogen har den övergripande kunskapen om elevernas språkutveckling och föreslår åtgärder
- Ge pedagoger fått fortbildning i elevers läs- och skrivutveckling FLIS (Flerspråkigt lärande i skolan)
- Utveckla ett ”mattetänk”, d.v.s. att lärarna tänker mer medvetet för att få in matematik i alla ämnen.
- Köpa in praktiskt matematikmaterial så att lärarna kan arbeta mer laborativt.
- Utveckla utematematiken bland de yngre eleverna.
- Ha matematikansvarig på skolan som samarbetar med andra skolor och som har fått fortbildning i ämnet.
- Använda TRAS och LUS aktivt som ett utvärderingsinstrument för att kvalitetssäkra elevernas språkutveckling. ”TRASa” alla 3-åringar vt 2008
- Studieverkstaden skall omfatta även SvA-pedagoger. Förbättra rutinerna kring vilka elever som ska ha stöd. Ge tydligare information till skolans övriga pedagoger kring Studieverkstads uppgifter.
- Arbeta mer medvetet kring gemensamma teman, men med variation mellan arbetslagen. Samarbeta med andra skolor kring tema i mindre omfattning.
- Erbjud sommarskola till de elever som ej har uppnått målen i kärnämnen.
- Arbeta med att skapa trygghet genom värdegrundsarbetet med Anders&Per.
- Ordna COPE<sup>6</sup>-utbildning
- Utveckla ett miljöperspektiv genom t ex val av temaområde som anknyter till miljö. I vardagen tänka på att spara energi genom automatiska strömbrytare och att begränsa kopieringen. Upprätta ett miljösamarbete med MKB.

## *Vad gjorde vi?*

---

### **F. Arbetet i verksamheten för måluppfyllelse**

#### *FÖRSKOLA*

Arbetet med rim och ramsor fortsätter och ständigt pågår letandet efter nyheter inom området. Samma gäller för arbetet med att utveckla olika arbetsmetoder med inriktning mot språkutveckling.

En förskola har arbetat med språkgrupper.

Samarbetet mellan Mellanbäckskolan och Världens Hus har bytts mot ett samarbete med Kroksbäcksskolan. Under temat sagoläsning läser elever i skolår 5 för förskolebarnen, vilket ger en positiv effekt åt båda hållen. Eleverna från skolan blir bekräftade, får träning i högläsning och känner att de gör något viktigt. Förskolebarnen får kontakt med äldre barn, social träning och tränas i att bli goda lyssnare.

Samarbetet med modersmåslärarna är under utveckling. Några förskoleavdelningar har kommit längre i samarbetet än andra.

---

<sup>6</sup> Community Parent Education Programme

Områdets arabisktalande avdelning arbetar ständigt med att stärka barnens identitet och utveckla deras modersmål.

Förskolorna har aktivt försökt att inspirera föräldrar att ta del av bibliotekets bokpåsar. Personalen tycker att verksamhetsidén är jättebra men har haft svårt att få gensvar från föräldrarna.

På olika sätt har förskolorna arbetat för att föräldrarna skall få insikt i hur de arbetar och ha möjlighet att påverka. Detta har gjorts genom årliga utvecklingssamtal, föräldramöten och andra trevligheter som t.ex. grillkvällar. Under våren fick föräldrarna också möjlighet att lämna synpunkter på verksamheten genom den årliga föräldraenkäten.

Förskolorna använder biblioteket flitigt men köper även in egna böcker. Läsning i alla dess former såsom högläsning av bok, egna påhittade sagor, flanosagor, sagolådor, sagopåsar m.m. arbetar förskolorna ständigt med. Pedagogerna lägger stor vikt vid att hålla barnens bok/läsintresse vid liv. På en förskola har ett speciellt sagorum inretts.

I Hyllie finns tre språkpedagoger att tillgå. Dessa arbetar i huvudsak med barn som har svårigheter på modersmålet. Språkpedagogerna arbetar över hela Hyllie.

Personalen har utöver de två temadagarna, som vanligt haft ytterligare två dagar till planering. Under dessa dagar arbetade två vikarier på förskolan. Dessa var kända för barnen. Innehållet i planeringsdagarna styrdes upp av de biträdande rektorerna. Personalen arbetade med IUP, terminsplanering och upprättande av minst en ny rutinbeskrivning.

Vi anlidade företaget Ahlgren & Arheden för att fortsätta värdegrundsarbetet. Utbildarna Anders & Per deltog under en av två fortbildningsdagar för all förskolepersonal inom Kroksbäcksområdet hösten 2007. Under läsåret har de också auskulerat på förskolorna och därefter återkopplat till personalen.

All personal har genomgått Kvalitetsutbildningen med Eva Wijkmark.

Många har utbildats i TRAS.

Handboken började utarbetas. Den planeras vara färdig hösten 2008. Handboken är inriktad på frågor som berör barns och personals trygghet, säkerhet och hälsa och skall ses som ett hjälpmedel för pedagoger.

Under våren 2008 påbörjade vi arbetet med att skapa områdesgemensamma rutinbeskrivningar. Syftet med denna är att inom Kroksbäcksområdets förskolor få en samstämmighet avseende förhållningssätt.

På varje förskola har en brandskyddskontrollant utsetts. Biträdande rektorer är brandskyddsansvariga. Så väl kontrollanterna som de ansvariga har genomgått brandutbildning.

För att skapa tid och möjlighet för pedagogiska diskussioner startade vi pedagogiska caféer. Dessa träffar hölls under kvällstid. Skolledarna ansvarade för innehållet. Personalen delades in i fem områdesblandade grupper och för varje grupp ansvarade en skolledare. I grupperna diskuterade vi utepedagogik, matematik i förskolan, barns påverkningsmöjligheter av innehållet i verksamheten, IUP och förskolans uppdrag.

Under året hade vi också träffar för förskolorna köks- och städpersonal. Detta för att vi ansåg att även denna grupp hade ett behov av att tillsammans diskutera sådant som inköpsrutiner och matlagning, men även förhållningssättet till barnen.

I FUG, förskolans utvecklingsgrupp, har vi under tidsperioden arbetat med uppföljning av verksamheten, lokala mål, samverkan förskola/förskoleklass, IUP, m.m. Allt som tas upp i FUG diskuteras även ute i verksamheten.

I området finns också en samverkansgrupp som har varit verksam i många år. Gruppen har som målsättning att arrangera diverse trevligheter för områdets barn. Under läsåret har barnen bl.a. erbjudits julstök i julhuset, Krokbäcksspele, påskpromenad med tipsrunda.

Under våren 2008 har förskolorna flitigt arbetat med PIM. Många har också blivit examinerade. Personalen har fått hjälp och stöd från en IT-pedagog.

### *Skola*

Vi har tidigare beskrivit verksamhetens processer för att ta fram kvalitetsredovisningen. Då beskrev vi hur vi valt att organisera utvecklingsarbetet utifrån sex prioriterade områden: **språkutveckling, matematikutveckling, värdegrundsarbete, föräldramedverkan, tematiskt/ämnesövergripande undervisning och miljö.**

En av anledningarna till att vi beslöt att organisera kvalitetsarbetet på detta sätt var vårt dialogprojekt med Myndigheten för skolutveckling. Vi ville bygga vidare på de tre stora områden som där valdes ut som utvecklingsområden för Kroksbäcksskolan. Dessa områden tangerar också de mål och åtgärder som finns i *Välfärd för alla – det dubbla åtagandet*. Flertalet av målen i den lokala arbetsplanen finns också inom ramen för dessa tre prioriterade områden. Vi kompletterade med ytterligare tre områden för att på så sätt täcka upp fler mål. Ansvaret för att målen verkligen omsätts i praktisk handling fördelas på fler personer och når ända ner till elevnivå. Nedan följer en sammanfattning av de mål som vi arbetade med. Dialogen är avslutad och slutrapporten är klar men utvecklingsarbetet med målen fortsätter.

Myndigheten för skolutveckling fick våren 2006 i uppdrag att genomföra satsningar på skolor i utsatta områden. Ett långsiktigt utvecklingsarbete initierades för att öka måluppfyllelsen på skolor i mångfaldsområden. Kroksbäcksskolan identifierades av myndigheten i samråd med kommunen som en **Dialogskola**. På skolan upprättades en åtgärdsplan med tre utvecklingsområden; **värdegrundsarbete, matematik och språkutveckling**. Skolans kvalitetsredovisningar, den lokala arbetsplanen och de mål som finns där har också tjänat som viktiga utvecklingsinstrument. Här följer de mål som ligger till grund för utvecklingsarbetet samt en presentation av resultat som redovisas i rapporten.

**Värdegrundsarbetet:** Här har Kroksbäcksområdet anlitat Ahlberg & Arheden Livskompetens sedan hösten 2006. Två konsulter; Anders och Per, har arbetat med värdegrunden kopplat till ledarskapet i klassrummet/barngruppen genom workshops och föreläsningar. De har också gett personlig handledning av den enskilda pedagogen i klassrumssituationen/barngrupperna, något som har upplevts som särskilt givande av pedagogerna.

**Mål: Skolans elever och personal ska vistas, lära och arbeta i en kunskapsutvecklande och konstruktiv miljö som har ett tydligt ledarskap och konkreta mål.**

**Språkutveckling:** En mycket stor andel elever har ett annat modersmål än svenska på Kroksbäcksskolan och därför är språkutvecklingsarbetet mycket viktigt. Skolan har sedan tidigare strävat efter att höja kompetensen i svenska som andraspråk hos lärarna. Det är av yttersta vikt att svenska som andraspråk inte bara ses som ett enskilt ämne med en separat kursplan

utan att samtliga pedagoger ser det som sin uppgift att utveckla elevernas svenska språk. Detta har åtta pedagoger fått ytterligare kunskaper i genom Myndigheten för skolutvecklings riktade fortbildning FLIS (Flerspråkighet och lärande i skolan). I princip alla elever med ett annat modersmål än svenska läser svenska som andra språk.

**Mål: Det svenska språket ska användas aktivt av samtliga elever och måloppfyllelsen i svenska och Sva (svenska som andraspråk), ska vara högre än idag. Samtliga pedagoger ska involveras i arbetet med elevernas språkutveckling i svenska.**

*Matematikämnet:* Matematik har en kulturövergripande betydelse och genom den hoppas Kroksbäcksskolan väcka ett intresse även hos föräldrarna. Satsningar har gjorts främst hos de yngre barnen och där har pedagogerna kunnat se resultat i form av minskad rädsla för matematikämnet hos barnen. Det kan bl.a. bero på att pedagogerna arbetar mer laborativt. Språkutvecklingen främjas genom att det ”pratas mer matte”. Pedagogerna har nu ett bättre samarbete och utbyter kunskaper men man anser inte att man lyckats nå föräldrarna. Lärarna har fått fortbildning i utomhusmatematik och laborativ matematik och tillämpar detta i undervisningen.

**Mål: Skolans elever ska öka sin matematikförståelse och måloppfyllelse i ämnet. Skolan ska skapa en matematikprofil med väl fungerande samarbetsformer.**

Mångfaldsdialogen har framför allt lett till ett större samarbete mellan pedagoger. Det har också givit ny fart till tidigare påbörjade utvecklingsområden t ex i svenska som andraspråk och ämnesövergripande arbete. Det är viktigt att kunskaper från dialogen sprids, hålls vid liv och att det påbörjade arbetet ses som en långsiktig process där det kan vara svårt att se effekter på kort sikt. För att kunna leda utvecklingsarbetet gick två av skolans pedagoger en processledarutbildning. Dessa två ingår i skolutvecklingsgruppen, SKUG.

Kvalitetsgruppen **Miljö** har bl.a. sett till att skolan har inlett ett samarbete med MKB kring miljötemat. F-5 hade i anslutning till Hyllies miljövecka en städdag och MKB talade med eleverna kring sophantering. Elever gjorde bilder under temaveckan som ställdes ut på Bellevuebiblioteket. Ett större arbete kring temat miljöbilar har genomförts i år 7-9.

Kvalitetsgrupperna för *föräldramedverkan och tematiskt/ämnesövergripande arbetssätt*, har påbörjat arbetet med sina mål.

Skolutvecklingsgruppen (SKUG) är den grupp som samordnar kvalitetsarbetet. Där sitter representanter från skolans olika verksamheter tillsammans med skollädares. SKUG träffas en gång i månaden för att planera implementeringsarbetet. I SKUG struktureras arbetet i våra sex kvalitetsgrupper. Där diskuteras också vad som ska prioriteras i det pedagogiska arbetet på skolan. Förskolans motsvarighet heter FUG och arbetar på ett liknande sätt.

Det finns flera olika grupperingar inom skolan förutom arbetslag och SKUG/FUG. **Elevvårdsteamet** består av kurator, skolsköterska, specialpedagog, studie- och yrkesvägledare samt skollädares. De samordnar skolans resurser och ser till att rätt insatser görs. Elevvårdsteamet träffas två gånger i månaden. Förskolornas motsvarighet till elevvårdsteamet är **Resursgruppen**. Resursgruppen träffas ett par gånger per termin och därefter vid behov. I resursgruppen ingår förskolornas specialpedagog och 3 resurspersoner som arbetar med barn i behov av särskilt stöd (BIBS).

Vi har ett **antimobbningsteam** bestående av kurator, skolsköterska och specialpedagog och arbetar mot mobbning på ett förebyggande sätt bl.a. genom ämnet livskunskap. En stor tyngd av livskunskapens innehåll ligger på att barnen ska utveckla och träna empati och förståelse för alla människors lika värde. Om ändå mobbning uppstår ska detta anmälas till vårt anti-

mobbingsteam och blir ett ärende för dem. Den sedvanliga gången är att tala med den utsatte i enrum och därefter med var och en av dem som mobbar. Föräldrarna kallas till skolan för samtal tillsammans med barnet, antimobbingteamet och biträdande rektor. Även detta görs med var barn för sig. Ett uppföljningsmöte bestäms. Fram till dess träffar vanligtvis någon i antimobbingteamet barnet för kontinuerlig avstämning. Barnets mentor och biträdande rektor hålls underrättad. Teamet träffas varannan vecka. **Kamratstödjare** väljs i årskurs 4-9 för att öka elevernas trivsel på raster och övrig fritid. De, liksom deras handledare, får stöd i att förbättra sina kunskaper i konflikthantering. Konstaterade mobbningsfall delegeras till antimobbingsteamet.

Skolan har en anställd **Brobyggare** som har till huvuduppgift att vara en länk mellan föräldrar, elever och skola. Därmed är Brobyggaren också aktiv i skolans föräldraråd.

Kroksbäcksskolan brottas med problemet att få fler föräldrar delaktiga i skolan. Detta arbetar vi med på många olika sätt. Dels har en av våra kvalitetsgrupper, föräldramedverkansgruppen, ansvaret att se till att vi får ett bättre samarbete med föräldrar genom att locka till föräldramöte genom att t ex visa upp barnens arbeten. Alla föräldrar kommer till utvecklingssamtalen och där försöker vi nå ut med all viktig information och få till en bra dialog. Vår brobyggare men också våra modersmåls lärare och lärare i Studieverkstaden är ovärderliga i kontakten med hemmen. Språkproblem är ofta en stor barriär och källa till missförstånd.

Ett annat sätt att främja föräldramedverkan är att vi erbjuder COPE. Utbildningen erbjuds i hela Malmö stad. I Kroksbäcksområdet har det varit svårt att få föräldrarna att komma till COPE även om tonårs-COPE varit något lättare att få till stånd. Under vårterminen -08 provades ett nytt grepp genom att göra COPE till en mammagrupp. Samtliga mammor till barn i årskurs F-5 inbjöds att komma. Inbjudan gick också ut till Holmaområdet. Vi fick ihop en grupp på 8 mammor, vilket är en bra bit under rekommenderat antal på minst 15-20. Det bestämdes ändå att vi skulle satsa på denna grupp och vidare hoppas på att det skulle ge ringar på vattnet. Det blev en lyckad kurs som avslutades i slutet på maj med en grillkväll. Under hösten ska det köras en ny omgång och vår stora förhoppning är nu att kunna göra det varje termin. COPE under våren hölls av specialpedagog och skolsköterska. Till höstens COPE kommer även en förskollärare att vara ansluten.

Skolan har ett **elevråd**. Varje klass i skolår 7-9 har valt två elevrådsrepresentanter. Under ht 07 hölls fyra möten med elevrådet med handledning av socialpedagogen. Vid mötena var mellan fyra och sju elever närvarande. Under vt 08 hölls åtta möten med varierande antal deltagare – något möte bara två representanter, det mest välbesökta hade elva representanter. Vårterminens möten handledes av studie- och yrkesvägledaren. Två möten hölls också då elevrådet träffade ledningsgruppen. De frågor som mest diskuterades under elevrådets möten gällde ordningen på skolan, framtiden för skolan och rastaktiviteter i skolan. Fyra av elevrådsrepresentanterna deltog i Malmös Ungas första forum på Ungdomens Hus där ungdomar i åldern 13–25 år deltog.

Kroksbäcksskolan har ett stort antal **barn/elever i behov av särskilt stöd**. För att kunna hjälpa dem finns flera olika alternativ.

Inom förskolorna har satsningar gjorts för att förbättra den pedagogiska och uppföljande verksamheten genom att det anställts en specialpedagog, som har till uppgift att säkerställa barnens utveckling tillsammans med ledarna och pedagogerna på förskolorna. Åtgärdsplaner för barn med speciella behov har upprättats, IUP, och gemensamma rutinbeskrivningar har personalen gemensamt sammanställt, samt en informationsfolder för föräldrar. Upprättandet av en pärm med instruktioner och riktlinjer har påbörjats för att underlätta arbetet för personalen inom förskolorna.

Vi har generellt såväl små klasser som små basgrupper på skolan. Personaltätheten är hög och det leder till att pedagogerna har en god insikt i elevernas behov och kan hjälpa var och en efter deras förutsättningar. *Välfärd för alla* har satt fokus på behovet av ökad måloppfyllelse i skolan och för att stödja detta arbete har Malmö stad tagit fram dokumentet *Arbetsgivarens inriktning för fortsatt skolutveckling inom Malmö stad* där vi bl.a. kan läsa om vikten av att organisera mindre undervisningsgrupper för att öka elevernas trygghet och skapa god arbetsro. Detta gäller även förskolan.

Vi har på högstadiet en särskola med speciallärare. Särskolan är integrerad i skolan för att kunna bistå elever som har behov av särskilt stöd men som ändå inte är särskoleplacerade. Inom skolan finns ytterligare två speciallärare; en i år 8–9 och en i F–5. För de äldre barnen finns en särskild undervisningsgrupp (Sörgården) med tre pedagoger. För de yngre barnen har tidigare funnits en mer eller mindre fast SU-grupp (Lillgården).

Inom grundskolan finns dessutom två förberedelseklasser – en klass för F-5 och en för 8-9. Några lärare har gått utbildning i ART (Aggression Replacement Training).

I Studieverkstaden finns pedagoger som hjälper elever **med annat modersmål än svenska** att snabbare få bättre studieresultat genom att ge studiestöd på modersmålet. Initiativ till att få hjälp i Studieverkstaden kan tas både från elever själva eller deras mentorer/ämneslärare. Studieverkstaden är alltså inte i första hand till för de elever som har svårt med studiemotivation eller t ex läs- och skrivsvårigheter. De eleverna kan få hjälp av speciallärare. Vi har detta läsår särskilt arbetat med att få en rättvisare fördelning av resurserna i Studieverkstaden.

Fotbollsakademien har fortsatt utarbeta formerna för sin verksamhet. Eleverna varvar sina ordinarie skolämnen fotbollsträningen, som sker i Malmö FF:s regi. De elever som inte har fullgjort sina skoluppgifter får avstå från träningen någon dag, och istället arbeta i klassrummet. Eleverna har också gjort temaarbeten om bl.a. kost, hälsa och liknande som är viktigt för elitidrottare.

Vi har i vissa ämnen provat att ha **pojks- och flickgrupper**, bl.a. i idrott. I ämnet livskunskap finns en tydlig fokus på genusfrågor. I år 9 har vi s.k. ungdomssamtal i pojk- och flickgrupper som leds av utbildade socionomer och psykologer från Malmö stads folkhälsoenhet.

Under läsåret 07/08 har det lagts ner mycket arbete på att få en rejäl nystart på ämnet **livskunskap**. Ett antal pedagoger och skolsköterskan har gått en allmän SET-utbildning. (SET står för socioemotionell träning) Syftet är att specialpedagog och skolsköterska under hösten 2008 ska gå en handledarutbildning i SET också för att sedan kunna fungera som hjälp och stöd för pedagogerna vid upplägget av livskunskapen. SET är avpassat för de lägre årskurserna.

Kursplanerna för ämnet livskunskap har reviderats. De kändes tidigare lite tunna och delvis inte helt aktuella. Det har satsats på en rejäl nystart och till hjälp har vi haft Linda Leveau, projektledare för SåSant. Kursplanerna kommer att bli färdiga under hösten. Livskunskapsgruppen träffas ungefär en gång i månaden.

**Samverkan** i olika former sker naturligtvis med olika grupper/verksamheter även utanför skolans ram. För att tidigt kunna fånga upp elever i riskzonen har vi börjat med s.k. **bekymringssamtal**. Det är ett samarbete med I&F där skolan, I&F och Fältgruppen kallar till möte kring elever där vi är just bekymrade och inte riktigt vet var problemet ligger. Det kan handla om att barnet har hamnat i fel umgänge på fritiden som sedan får konsekvenser i skolan och där föräldrarna inte riktigt känner till den miljö barnen vistas i på området. Möjligheten finns att ha en öppen och ärlig kommunikation med målet att hjälpa familjen och barnet innan det har gått för långt. Samtalen har främst förts med elever i år 4 och har fallit mycket väl ut. Samtalen leder inte till någon utredning från I&F och därmed elimineras risken för att föräldrarna känner sig utsatta för granskning. Fältgruppen har bidragit med sin kunskap om vad som

händer i området och de kan hjälpa barnen med att ordna bra fritidsaktiviteter istället för att barnet t ex hamnar i kriminella gäng.

Samverkan sker med andra skolor i vårt partnerområde Mellanheden, Slottsstaden och Lorensborg. Lärare har besökt varandras skolor för att kunna jämföra och diskutera just en likvärdig skola, trots olika förutsättningar. Utbytet fortsätter läsåret 2008/09. Ett stort samarbete i ämnet SO med högstadiel elever har skett med Slottsstadens skola kring temat *Det nya Malmö*. Två klasser har besökt varandras områden och tillsammans gjort guidade rundturer i nya områden som växer fram i Malmö (Elevernas gemensamma framtid). Detta är ett led i arbetet med att utveckla ”**kritiska vänner**” och kommer att fortsätta under höstterminen -08 då med NO i centrum.

Ett annat lyckat samarbete som vi vill lyfta fram är mellan skolan och kyrkan i området. Syftet är att våra barn ska kunna mötas oberoende av religion och samtala kring existentiella frågor. Kyrkan har fungerat som en idébank och samtalsledare. Där har temat detta läsår varit Liv & död.

SSP – samverkan I&F, skola och polis som har utvecklats till en mer operativt inriktad grupp. Den har haft ett möte under vårterminen 08. Det är ytterligare ett sätt att fånga upp barn och ungdomar i riskgruppen. Vi kan bidra till en gemensam bild av vad som händer barnen och tidigare sätta in åtgärder för att hindra att de hamnar t ex i kriminalitet.

Som friskvårdssatsning under år 2008 gick vi ut och erbjöd områdets personal Grounding och Viktväktarna. Grounding är en träningsform som utgår ifrån grundrörelserna i afrikansk dans dvs. jordnära rörelser, medryckande rytmer och aktiv avspänning. Vi fick igång en grupp i denna träningsform men ingen grupp till Viktväktarna.

## ***Hur blev det?***

---

### **G. Resultat och måluppfyllelse**

#### *Förskola*

Områdets förskolepersonal har blivit bättre på att dokumentera och synliggöra sitt pedagogiska arbete. Förskoleavdelningar delger föräldrarna sin planering. Några har börjat skriva månadsbrev till föräldrarna. Några arbetar med fotografier som metod för att beskriva vad barnen gjort. Några lägger ut sina planeringar på Pednet för att på så sätt dela med sig av sina arbeten mm.

Läsårets fortbildningsinsatser *Kvalitet i förskolan* och värdegrundsarbetet med företaget Ahlgren & Arheden bidrog till att öka personalens medvetenhet om varför de gör som de gör, till vilken nytta, vilka mål de uppnår osv. Respekten och förståelsen för varandras kompetenser ökade. Det kändes positivt med nya impulser och intryck och förskolorna fick möta andra förskolor, vilket har lett till ett utbyte av idéer.

Samtliga treåringar observerades för att sedan kunna dokumenteras i TRAS (tidig registrering av språkutvecklingen i dagligt samspel). En del pedagoger valde att använda materialet till de övriga barnen också. Så gott som all barnpersonal har fått utbildning i TRAS.

Sammanställningen av handboken till förskolepersonalen drog ut på tiden. Innan sommaren 2008 var den ännu ej helt klar. Under året har vi fyllt på instruktioner och blanketter och nu börjar den kännas färdig. Meningen är att handboken ska hållas levande och revideras efter behov.

De pedagogiska caféerna blev berikande och inspirerande. Erfarenhetsutbyte gjordes och nya idéer skapades inom den pedagogiska verksamheten. Nya tankar kring IUP ventilerades.

Att förskolornas kök- och städpersonal fick ett eget forum visade sig vara bra. Behovet av att höra hur de andra hade det var stort, och de har kunnat ge varandra såväl tips som stöd.

Brandskyddskontrollanterna på våra förskolor har tagit sin uppgift på största allvar. Brandpärmen har uppdaterats och brandövningar har gjorts.

## *Skola*

Inledningsvis kan vi konstatera att vissa mål är lättare att utvärdera än andra. Flera av våra åtaganden är processer som löper över lång tid och svåra att se effekter av på kort sikt. Om vi bara använder betygen som ett mått på måluppfyllelse kan vi konstatera att vi misslyckats. Resultaten från de nationella proven och slutbetygen inför gymnasiet har varierat upp och ner från år till år. Tänkbara anledningar till detta tar vi upp i analysen senare. Ibland kan SALSA hjälpa oss att ge en lite rättvisare bild av våra resultat.

Om vi tittar på årets attitydundersökning finns det några saker som sticker ut. Om vi börjar med det positiva så kan vi konstatera att våra elever i mycket hög grad känner sig trygga i skolan och de flesta upplever arbetsro under skoldagen. Största antalet elever tycker att det känns bra att gå till skolan. Förtroendet för de vuxna är stort. De anser att vi i skolan bryr oss och trots att vi från skolans håll ibland upplever det som svårt med föräldrakontakten så tycker eleverna att den fungerar bra och att det finns en fokus på elevens förbättringsmöjligheter under utvecklingssamtalen. Den positiva kontakten och öppenheten mellan elever/barn och vuxna är något som vi själva upplever och som människor utifrån ser och påpekar för oss. Det faktum att omsättningen på personal är så låg är kanske ett tecken på det.

När det gäller att få kunskaper om skolans mål så får eleverna den informationen men många känner inte att de får vara med och bestämma hur vi ska nå dem. Detta är något vi måste arbeta mer med. Vidare är det alarmerande att så många upplever att flickor och pojkar behandlas olika. Det skulle vara intressant att veta mer om det. Det är ju en av de viktigaste frågorna på agendan nu – jämställdhet, demokrati och likabehandling. Att ta in mer folk utifrån för att ge information till elever är också något vi behöver göra oftare, liksom samarbeta med andra skolor i Malmö. När det gäller svenska som andraspråk är det inte bara något som vi uppmuntrar till (fråga 20 i attitydenkäten) – vår regel är att alla som har ett annat modersmål som används aktivt ska ha svenska som andra språk, oavsett kunskaper i svenska. Detta är ett problem eftersom svenska som andraspråk har låg status. Vi jobbar hårt med att informera om ämnet vid utvecklingssamtal men det faktum att fel begås – där elever kan få byta ämne och t.o.m. välja mellan ett högre betyg i SvA eller lägre i svenska försvårar för oss.

För området finns en likabehandlingsplan. En pärm har sammanställts där ett flertal dokument som skolan redan arbetar med har upprättats. Där ingår t ex samverkan med I&F, B&U, SSP, skolans värdegrund, handlingsplan för en säker och trygg arbetsmiljö, elevråd, kamratstödjare och livskunskap, antimobbningarbete, trivselenkät och instrument för risk/skyddsbedömning. Där ingår även rutiner för att utreda och åtgärda vid elevvårdsarbete. Vi arbetar aktivt med dessa planer men saknar en sammanfattning av vad likabehandlingsarbetet ska gå ut på här inom Kroksbäcksområdet och bättre rutiner för förankring och utvärdering.

Åtta pedagoger har gått utbildning i FLIS och har fördjupat sina kunskaper. Detta har gett ny kunskap åt dem men också till en inspiration och uppfräschning av tidigare kunskaper hos våra svenska som andraspråkspedagoger. Mer tid önskas till hösten -08 för att kunna delge sina kunskaper till all pedagogisk personal och eventuellt ha en läsecirkel kring boken *Stärk språket stärk lärandet* av Pauline Gibbons.

Läsning har lagts ut på schemat i anslutning till svenskämnet. Lärarna har både låtit eleverna läsa egna böcker och en gemensam bok för samtal och reflektion. En del lärare har använt loggboksskrivande i detta sammanhang. Många av våra elever läser inte på eget initiativ –

därför har schemalagd läsning hjälpt dessa elever att komma in i läsningen. LUS har av några lärare använts som ett integrerat instrument för att hitta elevernas läsnivå, men behöver förbättras så att det används ännu mer aktivt och kontinuerligt. Vi uppnådde inte vårt mål att göra LUS-boklådor och det målet kvarstår till nästa läsår.

Läsgrupperna i biblioteket och med de yngre barnen har fallit väl ut. Det som ska förbättras till nästa år är den frivillighet att delta som det varit i 7-9. Elever som verkligen behöver läsa men har ett motstånd till det deltar inte i en läsgrupp självmant. Vi planerar att lägga mer tid till läsgrupper för F-5 nästa termin.

Värdegrundsarbetet har pågått under flera terminer nu och har gett oss en gemensam plattform att stå på av tydliga värderingar. Den individuella handledningen av ledarskapet i klassrummet är det som lärarna tycker har gjort störst nytta även om några uttryckt önskemål om fler auskultationer så att utbildarna Anders & Per kan få en rättvis bild att ge feedback på. Detta gäller i synnerhet förskolan som haft kortare auskultationer. Vi befinner oss i mitt i en process och har en bit kvar tills vi kan känna att alla verkligen är med på banan och visar det även i handling gentemot barnen/eleverna. Det finns fortfarande glapp i tolkningarna av våra gemensamma regler.

Livskunskapen har inte haft samma intensitet läsåret 07/08 som tidigare men vår livskunskapsgrupp har lagt ner ett stort arbete på att blåsa liv i ämnet igen och inspirera de lärare som tappat fart. Reviderade kursplaner i ämnet är på väg.

Sedan ett läsår tillbaka har vi infört Skola 24 och har nu en bättre överblick över frånvaron. Troligtvis har också lärarna blivit mer noggranna med att verkligen dokumentera och följa upp frånvaro. Det finns olika sätt i Skola 24 att åskådliggöra frånvaron på, och det har använts som underlag vid utvecklingssamtal eller skickats hem i form av veckorapporter till föräldrarna. Dock har skolan inte haft stora problem med ogiltig frånvaro. I de fall elever skolkar mycket samverkar vi med I&F.

Fotbollsakademien har lyckats mycket väl i sitt arbete. Vid läsårets slut blev samtliga elever i årskurs nio godkända i alla ämnen. Några av avgångseleverna har fått erbjudande om att fortsätta sina studier och sin träning på olika skolor som drivs av europeiska topplag.

## *Varför blev det så?*

---

### **H. Analys och bedömning av måluppfyllelsen**

Förskolans verksamhet har varit framgångsrik under året och man har nått många av de mål man ställt upp, vad gäller bl.a. arbetet med språket och värdegrunden. Anledningarna till de lyckade resultaten är flera, men av stor vikt är omorganisationen av ledningsgruppen, så att två biträdande rektorer haft hela ansvaret för förskolan. Detta har blivit ett lyft för förskolan, eftersom de biträdande rektorerna haft mer tid för att bedriva ett pedagogiskt ledarskap i verksamheten. Viktigt har också varit att man gjort gemensamma satsningar för förskolorna i området. Personalen har bl.a. träffats i grupper, med deltagare från de olika förskolorna, och arbetat med olika delområden inom verksamheten. Erfarenhetsutbytet har varit fruktbart och de anställda har känt sig stärkta i sitt arbete.

Svårigheten att få tag i utbildade förskollärare har hittills inte påverkat måluppfyllelsen så mycket, främst beroende på att det finns många erfarna och duktiga barnskötare på våra förskolor. På sikt kommer dock bristen på förskollärare att bli ett större problem.

Om man ser till Kroksbäcksskolans måluppfyllelse i form av betygsresultat kan man konstatera att vi ligger under riksgenomsnittet. Däremot har vi höga värden om man ser till Skolverkets databas SALSA. Detta innebär således att vi har goda resultat utifrån upptagningsområdets förutsättningar. Att nästan alla elever på området har invandrarbakgrund innebär givetvis

svårigheter i mötet mellan kulturer och språk, men detta är en pedagogisk utmaning som vi lärt oss hantera. Ett större problem är den sociala segregationen. Allt för många föräldrar från Kroksbäck väljer andra skolor till sina barn. Detta har också blivit lättare då det sjunkande elevantalet i Malmö inneburit att många skolor har plats för barn från andra områden. Friskolorna har också lockat en del föräldrar och elever. I första hand väljer elever andra skolor framför vår skola för att det är en segregerad skola. De avhopp vi har undersöks och föräldrarna tillfrågas om orsaken. Många svarar att det inte är fel på undervisningen eller lärarna – de är nöjda med de bitarna, utan de uttrycker just en önskan om att deras barn ska få gå med andra svenska barn och på så sätt lära sig språket bättre. En trend har också varit att barnen bytt skola när det har varit dags att börja på högstadiet, som har upplevts som stökigt. Kvar på skolan blir en mindre grupp där föräldrarna medvetet gjort valet att barnen skall gå på Kroksbäcksskolan och en större grupp där föräldrarna har ett mycket svagt intresse för barnens skolgång. Hos de sistnämnda föräldrarna har vi svårt att få stöd i vårt arbete. Man anser många gånger att problem som finns i skolan skall lösas i skolan och inte av skola och hem i samarbete. Vi får också ofta svårigheter att motivera eleverna till goda studieresultat om föräldrarna inte backar upp dem i skolarbete, hjälper till med läxor, håller koll på närvaron m.m. Ett idogt arbete från lärare, elevvårdspersonal och skolledning har ändå gjort att vi i många fall har lyckats förklara för föräldrar att deras engagemang är fundamentalt för om barnen skall lyckas i skolan eller inte. Här har också de s.k. bekymringssamtalen med föräldrar och representanter för skolan och socialtjänsten, varit till nytta.

En annan förklaring till de svaga resultaten är den oro för skolans framtid som funnits bland de äldre eleverna. Även om vi från skolledningens sida har garanterat att alla som nu går i årskurs 7–9 skall få gå klart grundskolan på Kroksbäck, har känslan av att vara nerläggningshotad lett till ökat skolk, vandalisering m.m. Personalen har på olika sätt försökt motarbeta de negativa tendenserna, men det har inte alltid varit lätt, då de samtidigt känt en oro för sin egen framtid. När nu beslutet är fattat om en renovering av skolan har vi redan märkt att arbetsklimatet blivit bättre och lugnare.

Vad beträffar värdegrundsarbetet kan man inte säga att man någonsin når målen fullt ut. Detta är ett arbete som hela tiden måste fortgå. Vårt arbete med konsulterna Anders och Per är just ett led i denna verksamhet. Satsningen på ledarskapet i klassrummet har givit goda resultat. Bäst resultat har vi fått av den handledning till lärarna som Anders och Per haft. Här har den enskilde fått råd om hur han eller hon bättre skall klara specifika situationer i klassrummet. Just den personliga kontakten med handledaren har haft god effekt, och handledningen har varit efterfrågad.

Målet att samtliga pedagoger skall vara delaktiga i elevernas språkutveckling i svenska är vi på god väg att uppnå. Genom pedagogiska diskussioner i arbetslagen har lärarna i alla ämnen fått upp ögonen för att språkförståelsen är fundamental för alla studier. Detta visar sig t.ex. i att "LUS-ningen" av eleverna inte är en angelägenhet bara för svensklärarna, utan arbetslagen diskuterar eleverna tillsammans och lägger in dem på de olika nivåerna.

Inom matematiken har målet varit att öka elevernas förståelse och skapa en matematikprofil. Vi har arbetat med detta under året, men ännu inte nått målet. Bland de yngre barnen har vi nått längre än bland de äldre. På förskolorna görs mycket arbete med det tidiga matematiska tänkandet kring former, antal m.m. I de lägre klasserna har man börjat använda ett praktiskt-laborativt arbets sätt. Det är för tidigt att göra en djupare analys av resultaten, men vi tror mycket på metoden och kommer att införa den på högstadiet. Den största anledningen till skolans svaga resultat i matematik är att eleverna upplever ämnet som mycket abstrakt och att språket i uppgifterna är för svårt, och det är det som vi vill råda bot på. Vi hyser gott hopp om att nå målen, men det kommer att ta längre tid.

Arbetet med barn med speciella behov har förbättrats under året. Den specialpedagog som anställts på förskolorna har inneburit ett stort lyft för verksamheten. Hon har snabbt kunnat

göra bedömningar av barn och personalen har fått handledning. Tidigare har vi tagit hjälp av specialpedagogerna i stadsdelens centrala resursteam, med längre väntetider som följd.

I skolan har uppstruktureringen av elevvårdsärendena lett till en effektivare hantering. Samarbetet med socialtjänsten har också förbättrats. Under året har vi haft några tragiska fall där elever dragits in i grov kriminalitet. Från skolans sida har vi lagt ner ett mycket stort arbete på dessa tonårspojkar och vi har haft ett bra samarbete med socialhandläggarna. De gäng av äldre ungdomar som finns i området har dock utgjort en alltför stor lockelse, med snabba pengar och hög status.

Fotbollsakademiens fina resultat kan förklaras dels utifrån ett välfungerande samarbete mellan Hyllie SDF, Kroksbäcksskolan och Malmö FF, de eldsjälar i personalen som startat och byggt upp verksamheten, samt mycket välmotiverade elever. Kopplingen mellan studieresultat och träningstid har sporrat eleverna i deras studier.

Andan i akademien kunde ibland vara lite väl tuff och ”grabbig”. Den har dock förbättrats avsevärt då man från detta läsår också har tagit in flickor i klasserna. Detta innebär också att man uppfyller skolverkets krav på verksamheten. En annan framgångsfaktor för Fotbollsakademien är deras mycket välfungerande samarbete med föräldrarna.

## ***Hur går vi vidare?***

### **I. Åtgärder för förbättring**

#### ***FÖRSKOLAN***

Att utveckla den pedagogiska verksamheten och variera innehållet är en ständig process. För förskolornas del kommer vi under året, genom föreläsningsinsatser, visa på nya verktyg och metoder för utveckling av pedagogiken.

Samarbetet mellan Mellanbäcks förskola och Kroksbäcksskolan ska fördjupas. Projektet går ut på att eleverna i årskurs fem läser sagor för förskolans barn.

Arbetet med PIM ska fortsätta, så att personalen uppnår målen för examineringen.

Personalen kommer även detta verksamhetsår ha två barnfria planeringsdagar utöver de två lagstadgade utbildningsdagarna. Under dessa dagar läggs grunden för det pedagogiska innehållet under terminen.

Områdets gemensamma rutinbeskrivningar kommer att börja användas 080801. Under verksamhetsåret kommer dessa att utvärderas och revideras efter behov.

Samtliga föräldrar kommer att inbjudas till ett informationsmöte i början av höstterminen. Mötet planeras och genomförs av förskolans biträdande rektorer. Innehållet ska vara av sådan art att det belyser nyheter, förändringar och förbättringar inom förskoleverksamheten. Mötet skall också ge föräldrar möjlighet att inkomma med synpunkter.

Matematikarbetet på förskolorna ska fördjupas. Förskolornas matematiksamordnare kommer att dela med sig av förvärvade kunskaper och erfarenheter från bl.a. arbetet i studiecirkeln i matematik.

Vi kommer att arbeta för att upprätta en ny IUP. Målet är att den ska vara innehållsrik och samtidigt lättarbetat för pedagogerna. IUP kommer sedan att utvärderas och revideras efter behov.

Föräldraenkäten kommer att lämnas ut under vårterminen 2009.

## Skolan

Hur går vi då vidare med det kvalitetsarbete vi nu försökt beskriva? Vi kan konstatera att vi har fått ny skjuts i utvecklingsarbetet genom den nya mallen vi har arbetat med. Från början använde vi rubrikerna *Vad ville vi?*, *Vad gjorde vi?*, *Hur blev det?*, *Varför blev det så?* och *Hur går vi vidare?* Vi använde också Kvalitetscirkeln för att lägga upp en strategi för kvalitetsarbetet. Detta fungerade väl i arbetet med personalen. När vi sedan i ledningsgruppen skulle sammanställa vårt insamlade material och mer ingående studerade vad som skulle ingå i redovisningen stötte vi på problem. Vi upplevde att det under varje rubrik kom nya inslag som inte riktigt hängde ihop för oss. Det kändes tungt och snårigt till en början. De diskussioner vi haft i ledningsgruppen har lett till att vi har en gemensam tolkning av hur vår kvalitetsredovisning ska se ut. Det har blivit väldigt synligt för oss allt bra som vi gjort men också de brister som finns i vår verksamhet.

Vi ska bygga vidare på den struktur vi nu har för kvalitetsarbetet. Vi fortsätter med våra prioriterade områden:

- Värdegrund – där vi ska fortsätta samarbetet med Anders och Per med målet att själva kunna leda fortsatt värdegrundsarbete i området. Vi ska arbeta aktivt med broschyren *Värdegrund med eleven i centrum* bl.a. på våra första utvecklingssamtal höstterminen 2008. Reviderade kursplaner kommer i ämnet livskunskap.
- Språkutveckling – där de som har gått FLIS-utbildning får tid att sprida sina kunskaper bl.a. genom en läsecirkel kring boken *Stärk språket, stärk lärandet* av Gibbons.
- Matematik – fördjupa arbetet med att skapa ett ”mattetänk” för området. En matematikansvarig finns på skolan som ska driva arbetet med att utveckla detta mattetänk och hon ska bl.a. hålla i matematikworkshops. Vi ska också bygga upp en matematikverkstad till våren 2009.
- Miljö – Samarbete med MKB kring vår gemensamma miljö fortsätter och MKB har lovat utflykt till Bokskogen med elever i F-5. Vi arbetar mer medvetet med miljöfrågor med barnen.
- Föräldramedverkan – vi bjuder in föräldrar till våra temaredovisningar. Det finns planer på Öppet hus. Vi funderar på sätt att tidigt informera om vad som krävs av föräldrar, pedagoger och barn för en bättre måluppfyllelse i skolan. Ett s.k. förväntansdokument håller på att upprättas.
- Tematiskt/Ämnesövergripande arbete – Fler och mer omfattande temaarbeten ska genomföras i de olika arbetslagen. Hela området ska arbeta kring ett tema under en period för att skapa gemenskap.

Vi ska försöka finna bättre former för att få elever och föräldrar delaktiga i förskola och skola. De ska tidigt tas med i kvalitetsarbetet. På utvecklingssamtalen då vi träffar samtliga föräldrar kan vi ta reda på föräldrarnas synpunkter om skolan.

Vi vill gärna fortsätta med bekymringsamtal och genomföra dem med fler elever. Den nya ”Operativa gruppen” med samverkan polis, I&F, och skola kan också vara värdefull i vår strävan efter att våra elever inte ska hamna i kriminalitet. Det känns nödvändigt att på bred front konfrontera de problem som finns i området. Detta gäller t ex kriminalitet och droger. Vi ser att många ungdomar allt tidigare dras in i en negativ gängkultur. Det är något som i allra högsta grad påverkar skolresultaten. Vi i skolan vill gärna samverka med föreningsliv, I&F (Fältgruppen) och fritidsgård för att t ex få barnen in i meningsfulla fritidsaktiviteter. På skolan kan vi arbeta drogforebyggande längre ner i åldrarna.

Vi ska fortsätta med att utveckla kritiska vänner och alla lärare ska besöka en lärare på en skola i partnerområdet innan v. 8 2009.

I attitydundersökningen framgick att vi måste bli bättre på kontakter utanför skolan. Vi behöver ta in fler vuxna i skolan som inte är lärare och som kan hjälpa oss med att spegla verkligheten. Där hoppas vi på ett samarbete med folkhögskolan Världens hus som från höstterminen 2008 delar lokaler med oss. Barnen behöver i större utsträckning lämna skolans miljö för studiebesök och utbyte med andra skolor.

Vi måste också jobba ännu mer med jämställdhetsfrågor med tanke på att så många elever upplever att killar och tjejer behandlas olika. Vi måste ta reda på mer om på vilket sätt detta sker. Det gäller både barn och vuxna! Likabehandlingsplanen kan användas mer aktivt i detta sammanhang och när det gäller den vill vi ta fram en tydligare plan för hur den ska användas i vårt område. Den är alldeles för omfattande som den ser ut nu. I planen ska också ingå hur vi ska utvärdera arbetet med den.

En av våra viktigaste uppgifter är att nå en högre måluppfyllelse. Där måste vi bli bättre och det kan vi bli genom att lägga ännu mer tryck på elevernas IUP så att den blir tydlig och konkret för alla. Lärare, elever och föräldrar ska i alla sammanhang ha klart för sig *varför* de gör det de gör och vilka mål det rör sig om. Detta att eleverna får en *känsla av sammanhang (KASAM)*, tror vi är avgörande för en bättre måluppfyllelse.

Genom att titta på de nya målen för år 3 och diskutera utformning av omdömen i alla ämnen kopplat till IUP kommer vi att fortsätta bygga upp ett gemensamt språk för att uttrycka grad av måluppfyllelse. Detta ska vi lägga tyngdpunkten vid särskilt under höstterminen 2008.

## **J. Ansvarig för kvalitetsredovisningen**

Ansvarig kontaktperson för Kroksbäcksområdets kvalitetsredovisning är:

*Tf rektor Per Andersson*

Stor delaktighet i redovisningen har också:

*Biträdande rektor Lena Klapp (förskola)*

*Biträdande rektor Kerstin Torsell (förskola)*

*Tf. Biträdande rektor Ann-Caroline Fredholm (Skola F-5 och SBO)*

## BILAGOR, med viktiga förutsättningar, nyckeltal och mått över tid per verksamhet:

### Förskola:

**Tabell 1 Antal barn**

Ålder	Antal barn		Antal flickor		Antal pojkar		Antal flickor med annat modersmål än svenska		Antal pojkar med annat modersmål än svenska	
	2007	2008	2007	2008	2007	2008	2007	2008	2007	2008
1 år	30	43	14	16	16	27	7	12	9	22
2 år	56	49	24	23	32	26	16	16	23	22
3 år	48	48	25	25	23	23	20	18	20	18
4 år	56	59	32	30	24	29	17	17	17	16
5 år	60	60	29	28	31	32	15	18	18	16
6 år	2	2	1	1	1	1	-	-	1	-
<i>S:a antal</i>	252	261	125	123	127	138	75	81	88	94

Definition/källa:

- fördelning per ålder (källa ELIT okt/mars läsåret 07/08)
- fördelning pojkar/ flickor (källa ELIT okt/mars läsåret 07/08)
- annat modersmål än svenska (källa ELIT okt/mars läsåret 07/08)

**Tabell 2 Personal**

Personalkategori	Antal	Antal omräknat till helårstjänster
Personal med pedagogisk högskoleexamen	30	25,5
Övrig personal i arbete med pedagogisk verksamhet	31	26,5
Övriga yrkeskategorier	7	6
Personaltäthet	3,7	4,3

Definition/källa:

- antal personal med pedagogisk högskoleexamen (källa SCB statistik okt 2007)
- antal övrig personal i arbete med pedagogisk verksamhet (källa SCB statistik okt 2007)
- antal övriga yrkeskategorier (källa SCB statistik okt 2007)
- personaltäthet (antal barn per personal, SCB okt 2007)

**Tabell 3 Ekonomi**

Område	Bruttokostnad per barn exkl. lokalhyra	Lokalhyra per barn
	98 252	10 028
<i>S:a kostnader</i>		

Definition/källa:

- bruttokostnad per barn (*alla kostnader, kapitalkostnad och del av gemensamma förvaltningskostnader exkl. lokalhyra, källa årsredovisning*)
- lokalhyra (*källa årsredovisning*)

**Tabell 4 Lokaler**

Område	Lokalyta	Yta per barn	Lokalernas lämplighet/ ändamålsenlighet		
			Bra	Varken bra eller dålig	Dålig
	2826 kvm	10,8 kvm (vt2008)	X		

Definition/källa:

- lokalyta (*anges som nettoyta*)
- yta per barn
- bedöm lokalernas lämplighet/ ändamålsenlighet (*använd begrepp bra/varken bra eller dålig/dålig*)

**Tabell 5 Omsättning i barngrupperna**

Område	Antal barn under läsåret		Antal flickor		Antal pojkar	
	2007	2008	2007	2008	2007	2008
<i>Inskrivna</i>	45	43	20	19	25	24
<i>Utskrivna</i>	56	52	26	26	30	26
<i>S:a antal</i>	101	95	46	45	55	50

Definition/källa:

- antal in/ utskrivna barn under läsåret 07/08

**Tabell 6 Inflytande**

	<i>Former för barns/ föräldrars inflytande och medverkan</i>
<i>Barn</i>	
<i>Föräldrar</i>	Föräldraförening (Knäbäcks fsk.), Enkätundersökning

Definition/källa:

- ange former för barns/ föräldrars inflytande och medverkan (*redovisa råd och liknande formella funktioner samt förekomst av attitydundersökningar och andra instrument för inflytande*)

## ***Fritidshem:***

---

**Tabell 1 Antal elever**

<i>Skolår</i>	<i>Antal elever</i>		<i>Antal flickor</i>		<i>Antal pojkar</i>		<i>Antal flickor med annat modersmål än svenska</i>		<i>Antal pojkar med annat modersmål än svenska</i>	
	<i>2007</i>	<i>2008</i>	<i>2007</i>	<i>2008</i>	<i>2007</i>	<i>2008</i>	<i>2007</i>	<i>2008</i>	<i>2007</i>	<i>2008</i>
<i>Skolår 0</i>	22	18	10	7	12	11	9	6	12	11
<i>Skolår 1</i>	11	14	3	5	8	9	3	5	8	8
<i>Skolår 2</i>	9	7	6	5	3	2	5	4	3	2
<i>Skolår 3</i>	7	5	4	3	3	2	4	3	2	2
<i>Skolår 4</i>	1		1							
<i>Skolår 5</i>	3	4	1		2	4			2	4
<i>Skolår 6</i>	1				1					
<i>Skolår 7-9</i>										
<i>S:a antal</i>	54	48	25	20	29	28	21	18	27	27

Definition/källa:

- fördelning per ålder (källa *ELIT okt/mars läsåret 07/08*)
- fördelning pojkar/ flickor (källa *ELIT okt/mars läsåret 07/08*)
- med annat modersmål än svenska (källa *ELIT okt/mars läsåret 07/08*)

**Tabell 2 Personal**

<i>Personalkategori</i>	<i>Antal</i>	<i>Antal omräknat till helårstjänster</i>
<i>Personal med pedagogisk högskoleexamen</i>	8	3,5
<i>Övrig personal i arbete med pedagogisk verksamhet</i>	1	0,5
<i>Övriga yrkeskategorier</i>	-	-
<i>Personaltäthet</i>	6,0	13,5

Definition/källa:

- antal personal med pedagogisk högskoleexamen (källa SCB statistik okt 2007)
- antal övrig personal i arbete med pedagogisk verksamhet (källa SCB statistik okt 2007)
- antal övriga yrkeskategorier (källa SCB statistik okt 2007)
- personaltäthet (antal elever per personal, SCB okt 2007)

**Tabell 3 Ekonomi**

<i>Område</i>	<i>Bruttokostnad per elev exkl. lokalhyra</i>	<i>Lokalhyra per elev</i>
	40 431	5387
<i>S:a kostnader</i>		

Definition/källa:

- bruttokostnad per elev (alla kostnader, kapitalkostnad och del av gemensamma förvaltningskostnader exkl. lokalhyra, källa årsredovisning)
- lokalhyra (källa årsredovisning)

**Tabell 4 Lokaler**

<i>Område</i>	<i>Lokalyta</i>	<i>Yta per elev</i>	<i>Lokalernas lämplighet/ ändamålsenlighet</i>		
			<i>Bra</i>	<i>Varken bra eller dålig</i>	<i>Dålig</i>
	150 kvm	3,1 kvm (vt2008)	X		

Definition/källa:

- lokalyta (anges som nettoyta)
- yta per elev
- bedöm lokalernas lämplighet/ ändamålsenlighet (använd begrepp bra/varken bra eller dålig/dålig)

**Tabell 5 Omsättning i elevgrupperna**

<i>Område</i>	<i>Antal elever under läsåret</i>		<i>Antal flickor</i>		<i>Antal pojkar</i>	
	<i>2007</i>	<i>2008</i>	<i>2007</i>	<i>2008</i>	<i>2007</i>	<i>2008</i>
<i>Inskrivna</i>	28	6	10	3	18	3
<i>Utskrivna</i>	5	21	3	10	2	11
<i>S:a antal</i>	33	27	13	13	20	14

Definition/källa:

- antal in/ utskrivna elever under läsåret 07/08

**Tabell 6 Inflytande**

	<i>Former för elevers/ föräldrars inflytande och medverkan</i>
<i>Elever</i>	
<i>Föräldrar</i>	Föräldraråd

Definition/källa:

- ange former för elevers/ föräldrars inflytande och medverkan (*redovisa råd och liknande formella funktioner samt förekomst av attitydundersökningar och andra instrument för inflytande*)

## Förskoleklass, grundskola och särskola:

**Tabell 1 Antal elever**

Skolår	Antal elever		Antal flickor		Antal pojkar		Antal flickor med annat modersmål än svenska		Antal pojkar med annat modersmål än svenska	
	2007	2008	2007	2008	2007	2008	2007	2008	2007	2008
Skolår 0	36	35	17	19	19	16	15	17	13	14
Skolår 1	23	23	13	13	10	10	11	11	7	7
Skolår 2	26	26	12	12	14	14	11	11	14	14
Skolår 3	30	30	17	18	13	12	16	17	13	12
Skolår 4	22	24	9	10	13	14	8	9	12	13
Skolår 5	37	38	18	17	19	21	15	14	19	21
Skolår 6	2		1		1		1		1	
Skolår 7	53	56	19	19	34	37	12	12	23	28
Skolår 8	79	77	21	22	58	55	18	19	39	38
Skolår 9	85	87	24	25	61	62	20	21	47	48
Skolår 10	1	1							1	1
<i>S:a antal</i>	394	397	151	155	243	242	127	131	189	196

Definition/källa:

- fördelning per ålder (källa ELIT för läsår 07/08)
- fördelning pojkar/ flickor (källa ELIT för läsår 07/08)
- med annat modersmål än svenska (källa ELIT för läsår 07/08)

**Tabell 2 Personal**

Personalkategori	Antal	Antal omräknat till helårstjänster
Lärare som har fullgjort lärarutbildning/annan högskoleexamen	46	37
Lärare med specialpedagogisk kompetens	3	3
Övrig personal i arbete med pedagogisk verksamhet	5	4,5
Övriga yrkeskategorier	19	18,5
<i>Lärartäthet</i>	8,04	9,85

Definition/källa:

- antal lärare som har fullgjort lärarutbildning/annan högskoleexamen (källa SCB statistik okt 2007)
- antal lärare med specialpedagogisk kompetens (källa SCB statistik okt 2007)
- antal övrig personal i arbete med pedagogisk verksamhet (källa SCB statistik okt 2007)
- antal övriga yrkeskategorier (källa SCB statistik okt 2007)
- lärartäthet (antal lärare per 100 elever, avser samtliga lärare i SCB statistik okt 2007)

**Tabell 3 Ekonomi**

Område	Bruttokostnad per elev exkl. lokalhyra	Lokalhyra per elev
	Förskoleklass 34 736	4081
	Grundskola 80 493	15 434
<i>S:a kostnader</i>		

Definition/källa:

- bruttokostnad per barn (alla kostnader, kapitalkostnad och del av gemensamma förvaltningskostnader exkl. lokalhyra, källa årsredovisning)
- lokalhyra (källa årsredovisning)

**Tabell 4 Lokaler**

Område	Lokalyta	Yta per elev	Lokalernas lämplighet/ ändamålsenlighet		
			Bra	Varken bra eller dålig	Dålig
	8514 kvm	21,45 kvm (vt2008)		X	

Definition/källa:

- lokalyta (anges som nettoyta)
- yta per elev
- bedöm lokalernas lämplighet/ ändamålsenlighet (använd begrepp bra/varken bra eller dålig/dålig)

**Tabell 5 Omsättning i elevgrupperna**

Område	Antal elever under läsåret		Antal flickor		Antal pojkar	
	2007	2008	2007	2008	2007	2008
Inskrivna	22	14	10	3	12	11
Utskrivna	13	18	8	5	5	13
S:a antal	35	22	18	8	17	24

Definition/källa:

- antal in/ utskrivna elever under läsåret 07/08

**Tabell 6 Inflytande**

	Former för elevers/ föräldrars inflytande och medverkan
Elever	Klassråd, elevråd, matråd, trivselenkät
Föräldrar	Föräldraråd

Definition/källa:

- ange former för elevers/ föräldrars inflytande och medverkan (*redovisa råd och liknande formella funktioner samt förekomst av attitydundersökningar och liknande instrument för inflytande*)

**Tabell 7 Utbildningsresultat**

Skolår 2	Antal elever		Otilräckligt %		På god väg %		Helt %		Ej bedömd %	
	2007	2008	2007	2008	2007	2008	2007	2008	2007	2008
Testresultat Metod: LUS										
Svenska/ SVA	26	26	31	12	27	23	42	65		
Matematik										

Definition/källa:

- Testresultat redovisat per skolår (*ange instrument t.ex. nationella prov/ LUS för bedömningen*)

Skolår 5	Antal elever		Otilräckligt %		På god väg %		Helt %		Ej bedömd %	
	2007	2008	2007	2008	2007	2008	2007	2008	2007	2008
<i>Testresultat</i> <i>Metod: Nationella prov</i>										
<i>Svenska/ SVA</i>		37		14		27		43		16
<i>Matematik</i>		37		10		9		57		14
<i>Engelska</i>		37		10		3		76		11

Definition/källa:

- *Resultatredovisning i ELIT*

Skolår 5	Antal elever		Otilräckligt %		På god väg %		Helt %		Ej bedömd %	
	2007	2008	2007	2008	2007	2008	2007	2008	2007	2008
<i>Övriga testresultat</i> <i>Metod: LUS</i>										
<i>Svenska/ SVA</i>	37	37	-	-	25	25	66	66	9	9
<i>Matematik</i>										
<i>Engelska</i>										

Definition/källa:

- *Testresultat redovisat per skolår (ange instrument t.ex. LUS för bedömningen)*

Skolår 7	Antal elever		Otilräckligt %		På god väg %		Helt %		Ej bedömd %	
	2007	2008	2007	2008	2007	2008	2007	2008	2007	2008
<i>Övriga testresultat</i> <i>Metod: LUS</i>										
<i>Svenska/ SVA</i>	22	23	32	35	41	34	27	26		
<i>Matematik</i>										
<i>Engelska</i>										

Definition/källa:

- *Testresultat redovisat per skolår (ange instrument t.ex. nationella prov/ LUS för bedömningen)*

Skolår 9	Antal elever		Ej uppnått målen %		Godkänd %		Väl godkänd %		Mycket väl godkänd %	
	2007	2008	2007	2008	2007	2008	2007	2008	2007	2008
Testresultat Metod: Nationella prov										
Svenska/ SVA	67	83	30	16	43	54	27	28	0	2
Matematik	67	83	63	27	30	45	6	22	1	6
Engelska	67	83	25	16	49	45	24	31	2	8

Definition/källa:

- Resultatredovisning i ELIT

Skolår 9	Antal elever		Ej uppnått målen %		Godkänd %		Väl godkänd %		Mycket väl godkänd %	
	2007	2008	2007	2008	2007	2008	2007	2008	2007	2008
Slutbetyg (före sommarskola)										
Svenska/ SVA	67	86	33	19	33	52	34	27	0	2
Matematik	67	86	54	28	30	45	9	21	7	6
Engelska	67	86	30	15	43	45	18	30	9	9

Skolår 9 forts. Slutbetyg (före sommarskola)	Meritvärde Genomsnitt VT 2007	Meritvärde Genomsnitt VT 2008	Antal behöriga till nationellt program VT 2007	Antal behöriga till nationellt program VT 2008	Andel behöriga till nationellt program VT 2007	Andel behöriga till nationellt program VT 2008
	158	174			39 %	69 %

Definition/källa:

- betygssammanställning (ange meritvärde samt uppgift om andel behöriga till nationellt program vid vårterminens utgång)

Skolår 9 Sommarskola	Svenska/SVA 2007	Svenska/SVA 2008	Matematik 2007	Matematik 2008	Engelska 2007	Engelska 2008
antal deltagare	4	4	16	13	3	6

Skolår 9 Prövning	Svenska/ SV A 2007		Svenska/ SVA 2008		Matema- tik 2007		Matema- tik 2008		Engelska 2007		Engelska 2008	
	Delt.	G	Delt.	G	Delt.	G	Delt.	G	Delt.	G	Delt.	G
antal deltagare och utfall	3	2	0	0	16	7	10	1	1	1	2	0

Skolår 9 Prövning (forts)	Antal behöriga till nationellt program efter prövning 2007		Antal behöriga till nationellt program efter prövning 2008	
	Deltagare	Behöriga	Deltaga- re	Behöriga
antal deltagare och utfall	18 (2 elever gjorde pröv- ning i 2 ämnena)	6	11 (1 elev gjorde pröv- ning i 2 ämnena)	1

Definition/källa:

- utfall av sommarskola/ prövning (ange respektive behörighetsgivande ämne med upp-  
gift om andel behöriga till nationellt program)

**Tabell 8 Antal elever med upprättade åtgärdsprogram**

Skolår	Antal elever		Antal elever med åtgärdsprogram		Antal flickor med åtgärdsprogram		Antal pojkar med åtgärdsprogram	
	2007	2008	2007	2008	2007	2008	2007	2008
Skolår 0	36	35	1	1			1	1
Skolår 1	23	23		4		3		1
Skolår 2	26	26	2	4		2	2	2
Skolår 3	30	30	1	3	1	2		1
Skolår 4	22	24	3	2	2	2	1	
Skolår 5	37	38	8	10	4	4	4	6
Skolår 6	2							
Skolår 7	53	56	7	7			7	7
Skolår 8	79	77	26	25	10	10	16	15
Skolår 9	67	86	32	28	12	11	20	17
Skolår 10	1	1						
S:a antal	376	396	80	84	29	34	51	50