



KVALITETSREDOVISNING

MALMÖ STAD - LÄSÅRET 2008/2009 -

OMRÅDE: Kulladal

NÄMND: Hyllie

MALMÖ DEN

UPPGIFTSLÄMNARE:

Marianne Videsson

040 34 65 17

Om vår verksamhet!

A. Inledande sammanfattning

Kulladals rektorsområde har under många år varit ett populärt rektorsområde, både avseende förskolor och grundskolan. Befolkningsunderlaget på Kulladal har minskat när det gäller grundskolebarn men antalet barn inom förskoleverksamheten har ökat. Detta har medfört att vi på Per Albins Hems förskola, i likhet med åren 07-08, under perioden mars till juli bedrev tillfällig uteavdelning. Ärtgårdens förskola fick också uppdraget att öppna en ny uteavdelning, Stjärnan, från v 9. Stjärnan fortsätter som uteavdelning även kommande läsår.

Behovet av förskoleplatser har för Kulladals rektorsområde medfört ett planeringsuppdrag för ombyggnad av fd Södertorps Dagcenter till förskola "Arkitektgatan 2".

På skolan har det varit relativt elevstabil och med mycket hög närvaro på fritidshemmen.

De områden vi har arbetat fördjupat med under läsåret är IUP och skriftliga omdömen, matematik, skrivutveckling, värdegrunden - SET, likabehandlingsplanen och genus.

Kulladalsskolan har också varit delaktiga i ett EU-projekt inom Comenius.

Vi har påbörjat en diskussion om förändrad organisation för att anpassa oss till rådande ekonomiska förutsättningar, en förändring av elevunderlaget, möjligheten att tillvarata lärarnas kompetens på ett optimalt sätt samt förbättra arbetsmiljön för de biträdande rektorerna.

Vår personal har över lag hög kompetens vilket ger genomslag i det dagliga arbetet och tillför barnen/eleverna inspiration, kreativitet och kunskaper.

Kompetensutvecklingen för personalen har koncentrerats på PIM (Praktisk IT- och mediakompetens), matematik, skrivutveckling, likabehandlings- och värdegrundsarbetet.

Flera projekt har skett i samarbete med RMS och högskolan.

Det sker en god pedagogisk utveckling genom lärarnas engagemang i FUG (förskolans utvecklingsgrupp) och SKUG (skolans utvecklingsgrupp).

B. Grundfakta

Verksamheten uppdrag styrs på olika nivåer:

- de nationella styrdokumenterna, skollagen, läroplanerna, olika förordningar
- Malmö stads skolplan och Malmö stads budget med fyra prioriterade mål - språkutveckling, trygghet och säkerhet, demokrati och inflytande samt interkulturellt arbete
- Hyllie stadsdelsfullmäktiges prioriterade mål
- Kulladals rektorsområdes verksamhetsplan

Rektorsområdets omfattning:

tre förskolor med ca 72 – 90 barn på varje förskola

en grundskola F-5 med 420 elever

fritidshem för ca 250 -290 elever

Skolledningen består av en rektor och tre biträdande rektorer.

Helhetssyn på barn och barns lärande är en grundläggande vision för Kulladalsområdet.

Förskolan och skolan handlar om lärandet, från det vi är små till det vi blir stora. Allt det vi gör inom förskolan och skolan kan räknas som en form av lärande. Förskolan och framförallt även skolan genom skolbarnsomsorgen, har ett stort omsorgsuppdrag som en viktig del. Detta uppdrag har också ett lärande innehåll.

Förskoleverksamhet

Inom Kulladalsområdet finns tre förskolor för barn 1-5 år med sammanlagt 248 platser. I förskolan är den sociala fostran och det pedagogiska lustfyllda lärandet centralt. Lek samt utveckling av barnets motorik och språk utgör grunden för barnets kreativa utveckling. Alla förskolorna har sin verksamhet i friliggande hus med vackra trädgårdar, där man även kan hitta fruktträd och bärbuskar. Fastigheterna ägs och sköts av Stadsfastigheter. Städningen på förskolorna sköts både av egen anställd personal och entreprenad. Förskolorna har tillagningskök med egen personal.

- **Per Albins Hems förskola**, fyra avdelningar, 72 platser.
För att lösa kösituationen bedriver vi uteavdelningen ”Ödlorna” perioden mars – aug, vilket ger 12 platser under perioden.

Per Albins Hems förskola - VISION

På Per Albin vill vi att alla ska känna sig välkomna, få ett respektfullt bemötande och känna trygghet och tillit.

Genom att bjuda in och uppmuntra till engagemang och delaktighet, vill vi ta tillvara allas kompetens och gemensamma resurser.

Med fokus på våra styrdokument vill vi stimulera till en ständig utveckling och lägga en god grund för ett livslångt lärande.

Vi vill vara lyhörda och öppna för att kunna anpassa och utveckla verksamheten efter aktuella behov.

Alla har ett gemensamt ansvar för att det i dagliga arbetet ryms både lekfullhet och glädje för såväl barn och vuxna.

- **Södertorps förskola**, fem avdelningar, 85 – 86 platser.

Södertorps förskola - VISION

Personalen på Södertorps förskola ska utifrån den gemensamma värdegrunden sträva efter att i positiv anda och med stort engagemang, empati och glädje, fortsätta verka för nytänkande genom sitt kunnande och sin kompetens.

Föräldrar ska känna sig välkomna och trygga i sitt överlämnande av barnen, till en tillförlitlig och kompetent personal.

Med ett synsätt som sätter det enskilda barnet i centrum ges barnet möjlighet till inflytande.

Barnen ska få möjlighet att utvecklas genom en utforskande och tillåtande miljö.

Personal, barn och föräldrar ska bemötas med respekt, få ett positivt välkomnande och känna tillhörighet i vår gemenskap.

Ett gott samarbete över avdelnings- och förskolans gränser ska bidra till att utveckla verksamheten och vår professionalitet.

- **Ärtgårdens förskola**, fem avdelningar varav en uteavdelning, 92 platser

Ärtgårdens förskola - VISION

Vi vill lägga grunden för ett livslångt lärande genom att göra vistelsen hos oss rolig, trygg och lärorik.

Barnen ska få möjlighet att utvecklas efter sina förutsättningar.

Lekens roll är viktig och vi uppmuntrar barnens nyfikenhet, kreativitet och upptäckarglädje.

Genom att lära barnen att använda sig av många uttrycksformer vill vi berika deras förmåga att kommunicera.

- Förskolorna har gemensamt två specialpedagogstjänster, 2,88 tj som resurs till barn i behov av särskilt stöd, 0,50 tjänst IT-stöd
- Med anledning av 15-h-barnen är det i snitt fler barn inskrivna på förskolorna.

Förskoleklassverksamheten

Förskoleklassen, för sexåringar, är bryggan mellan förskola och obligatoriska skola.

Förskoleklassen är integrerad i den obligatoriska skolan men har en pedagogik som präglas av lek, skapande och utforskande arbetssätt. Kulladalsområdet har tre förskoleklasser med totalt 71 barn inskrivna under läsåret. Förskoleklassverksamheten bedrivs 5 tim per dag i nära samarbete med grundskolan och fritidshemmet. Varje klass ingår i ett av de tre spåren med åren F-2. Lokalmässigt är förskoleklasserna integrerade med grundskolan och fritidshemmet.

Grundskoleverksamheten

Grundskolan skall främja det fortsatta lärandet som ger eleverna stimulans och verktyg för att inhämta kunskaper. Grundskolan, förskoleklasserna och fritidshemmen är inrymda i samma byggnad på Velandergatan. LUG (Lilla undervisningsgruppen) startade ht 2007 och finns i miljöhuset.

Grundskolan har haft ca 356 elever inskrivna varav 40 % inte är boende på Kulladal utan har aktivt sökt sig till Kulladalsskolan.

Grundskolan har ca 150 elever med annat modersmål i ca 22 olika språk.

Idrottsundervisningen är förlagd till Kulladals sporthall.

Städningen på Kulladalsskolan sköts av ett privat städbolag.

Skollunchen köps från Malmö Skolrestauranger.

Kulladals rektorsområde har avtal med lärarutbildningen vid Malmö Högskola och är därmed partnerskola. Vi har ett stort antal lärarstuderande som gör sin verksamhetsförlagda utbildning hos oss inom alla våra verksamheter.

Fritidshemsverksamheten

Fritidshemmet finns för barn som har behov av omsorgstid utöver skoltiden. Fritidshemmet är ett komplement till undervisningen för att skapa mångsidighet, helhet och kontinuitet och skall speciellt stimulera till social fostran. Kulladal har en mycket omfattande fritidshemsverksamhet med ca 265 barn inskrivna. Verksamheten är totalintegrerad med grundskola och förskoleklass. Personalen är organiserad i arbetslagen F-2 och 3-5. Lunch på lovdagarna samt frukost och mellanmål köps från Malmö Skolrestauranger.

Vision

Vi arbetar för att vårt rektorsområde ska vara en viktig plats för barn/elever och föräldrar. Barn/elever och personal ska känna sig stolta över våra skolor och sitt arbete. Målet är att alla ska uppleva trygghet och vårt arbete ska kännetecknas av en öppen och förtroendefull samverkan mellan barn/elever, personal och föräldrar. På Kulladal utgår vi från vår gemensamma värdegrund samt våra mål och uppdrag.

På våra skolor strävar vi efter att undervisningen i alla våra verksamheter ska vara utmanande, spännande, väcka inspiration, vara rolig, kräva varje barn/elevs insats för att ge de bästa förutsättningar för vidare skolgång och vuxenliv.

C. Kvalitetsarbete

I ledningsgruppen för Kulladals rektorsområde samt i SKUG och FUG sker inledningsvis en stor del av planerings- och utvärderingsarbetet och sedan sker ett förankrings- och delaktighetsprocessarbete i arbetslagen.

Förutom det som beskrivs i arbetsplanen uppstår situationer under året som analyseras och åtgärdas.

Barn/elever får tycka till om olika saker i form av elevinflytande över sitt arbete i skolan, klassråd, elevråd, skoltidningen, enkäter, intervjuer, sura och glada gubbar mm. Varje år genomförs trivselenkäter, inflytandeenkät och attitydundersökning.

Föräldrarna utvärderar verksamheten bl.a. genom förskole/skolråd. Med ca treårsintervaller genomför vi en omfattande enkätundersökning till alla föräldrar.

Kvantitativ information erhålls genom NP, LUS, tester, elevernas självutvärderingar inför utvecklingssamtalen, elevenkäter av trivsel, attityder och inflytande samt observationer och intervjuer. Information som samlas in i form av tabeller och diagram.

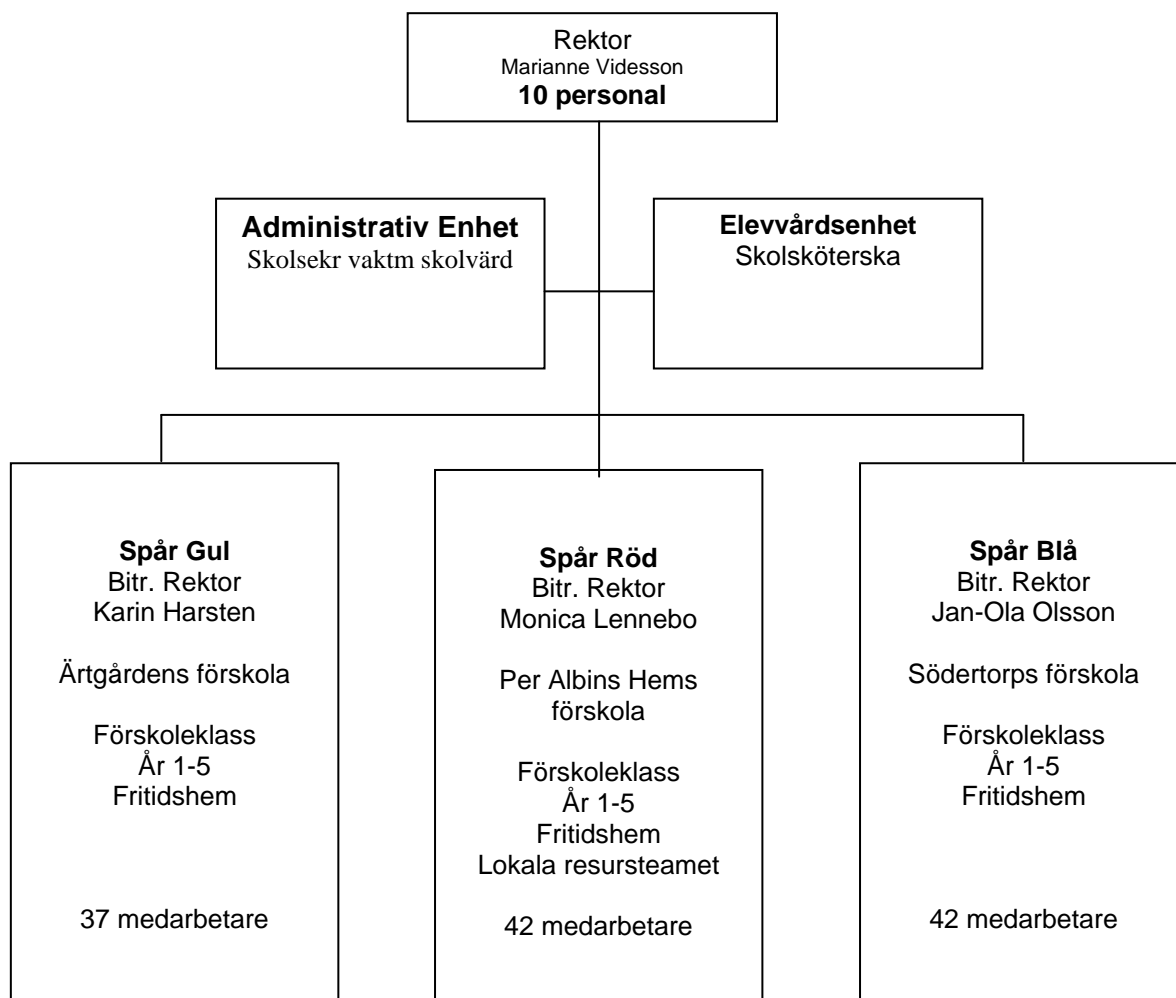
Kvalitativ information erhåller vi genom elevernas självutvärderingar inför utvecklingssamtalen, IUP, skoltidningen, arbetslagens verbala och dokumenterade utvärderingar och beskrivningar av pedagogiska eller andra lärandeprocesser, medarbetarsamtal och samverkan med fackliga organisationer genom APT (arbetsplatsträff)/SvGr (samverkansgrupp).

Aug-sep Utvärderingarna från föregående läsår går igenom. Skolledningen skriver kvalitetsredovisning för föregående läsår. Nya mål sätts upp utifrån tema, uppnåendemål och strävansmål, och Hyllies prioriterade mål aktualiseras. Genomgång av områden som ska följas upp och utvärderas.

Okt-april Arbetslagen planerar och utvärderar kontinuerligt på planeringstiden

- Dec Hyllies prioriterade mål utvärderas.
- Jan Hyllies prioriterade mål för kommande kalenderår. Vid kalenderårets start går ledningen igenom föregående års utvärdering samt Hyllies prioriterade mål (Hyllies mål antas per kalenderår) först med SKUG/FUG och sedan med all personal. Därefter omsätter vi dessa tillsammans med nationella mål till en lokal arbetsplan för Kulladals rektorsområde. Målen konkretiseras och även tänkta metoder hur arbetet ska genomföras och utvärderas. **Den lokala arbetsplanen är ett övergripande arbetsredskap för alla verksamheterna.**
- Maj-juni Vid läsårets avslutning sammanfattar arbetslagen årets arbete av de prioriterade målen som språk, matematik, kunskaps-uppföljning m.fl. Gemensamma uppdrag som det tematiska och ämnesövergripande arbetet, IT, normer – värden och likabehandling, utvecklingen av elevernas IUP, inflytande utvärderas i tvärgrupper.

D. Förutsättningar för verksamhetens måluppfyllelse



Ledningsorganisation

Rektorsområdet leds av en ledningsgrupp bestående av rektor och tre biträdande rektorer. Rektor är arbetsledare för de biträdande rektorerna samt ett antal centrala funktioner. Varje biträdande rektor är arbetsledare för ca 40 medarbetare. Biträdande rektorn har ansvar för en förskola samt ett spår med förskoleklass/grundskola och fritidshem och har ansvar för att utveckla verksamhet och personal inom sin enhet. Den biträdande rektorn är pedagogisk ledare för den pedagogiska verksamheten samt har budget- och personalansvar. Varje enhet omfattar verksamhet från ett till tolv år.

Ledningsgruppen har möte en gång i veckan.

En gång i månaden har varje arbetslag/förskola arbetsplatsträff, APT, med sin närmaste chef.

Området har Samverkansgrupp med fackliga organisationerna en gång i månaden.

Närmaste chef har medarbetarsamtal/CMD minst en gång per år med sina närmaste medarbetare.

FUG har representanter från alla förskolorna och träffas en gång per månad.

SKUG har representanter från alla arbetslag samt fackliga representanter och träffas en gång i månaden.

Pedagogiska aftnar genomförs två gånger per termin där pedagoger från alla verksamheterna har föreläsning eller erfarenhetsutbyte utifrån ett särskilt område t.ex. IUP, värdegrund, språkutveckling.

Hela områdets personal träffas också vid terminsavslutningarna för att på ett trevligt och trivsamt sätt umgås och äta tillsammans.

Barn- och ungdomschefen träffar rektorerna i Hyllie en gång varannan vecka. På dessa möten förs den politiska viljeinriktningen ut. Där diskuteras ledningsfrågor och följs upp. En gång i månaden har barn- och ungdomschefen enskilt möte med varje rektor.

Förskola:

Barn

Barngrupperna har över lag en ojämn struktur både avseende ålder och kön. Antalet barn i förskolan har ökat något de sista åren. Pga. Malmö stads kö till förskolan, har Kulladal fyllt barngrupperna upp till brandskyddstaket samt under vt utökat med två uteavdelningar. Av Ärtgårdens barn kommer 28 % från andra områden i stadsdelen, 11 % från andra stadsdelar.

Av Södertorps barn kommer 36 % från andra områden i stadsdelen och 5 % från andra stadsdelar.

På Per Albins Hems kommer 2 % från andra områden i stadsdelen och 7 % från andra stadsdelar.

På Ärtgården har 58 % av barnen annat modersmål, på Södertorp 51 % och på Per Albins Hem 66 %.

Modersmålen är fördelade på 32 språk.

Barnens utveckling följs upp genom TRAS, observationer, IUP och utvecklingssamtal.

Omsättning i barngrupperna

Tendensen är att rörligheten är större än tidigare. Det sker inskolning under hela året.

Anledningen till familjernas flytt är genomgående att man flyttar till kranskommunerna eller byter förskola.

Personal

Personalen arbetar i arbetslag avdelningsvis på förskolorna.

På förskolorna är ca hälften av personalen förskollärare och hälften barnskötare. Tillgången på utbildade förskollärare är en viktig faktor för kvaliteten. För att förbättra förskolans möjligheter är det dock angeläget att sträva mot att öka andelen förskollärare.

Verksamheten har många erfarna och duktiga barnskötare som vi i en vision skulle vilja se fortbildade till förskollärare. Kompetenskillnaden mellan barnskötarna är oerhört stor.

Personalen på förskolorna har ansvar för viss administration och fördelade ansvarsuppgifter. Förskolorna har 2,88 tj för barn med behov av stöd, en specialpedagog samt en förskollärare med språklig inriktning som arbetar övergripande med alla tre förskolorna.

Verksamheten präglas av personalens goda kompetens och förmåga att arbeta utefter måldokumentet. Vid årets sammanställning av arbetslagens utvärderingar kan ledningen tydligt urskilja och se personalens goda förmåga att reflektera över och analysera sin verksamhet.

Åldersstrukturen: 31 % av personalen är äldre än 50 år och 69 % är yngre än 50 år.

Lokaler

Förskolorna är byggda för ett mindre antal barn i grupperna. Lokalerna är ofta anpassade efter såväl fysiska, sociala och kognitiva behov men för små i förhållande till barngruppens storlek. Lokalerna är ibland svåra att anpassa till dagens pedagogik. Smårum för samtal, planering m.m. saknas.

Köken är inte ändamålsenliga varken ur arbetsmiljösynpunkt eller förutsättningar för hög kvalitet på kosten. Ärtgårdens kök är under ombyggnad.

Utemiljö

Utemiljön har stora ytor men lekredskapens underhåll har varit eftersatt. En viss renovering och nyinköp har genomförts.

Utrustning

Den materiella utrustningen i form av leksaker, teknisk utrustning, möbler och skötbord är i gott skick på någon förskola och i stort behov av utbyte på någon annan. Datortillgången på avdelningarna är god.

Öppettider

Öppettiderna är 06.15-17.30 på Per Albins Hem och 06.15-18.00 på de två övriga förskolorna. Förskolorna stänger två dagar per år för kompetensutveckling.

Kompetensutveckling

Antalet timmar för kompetensutveckling ligger mellan 70 och 130 timmar. Följande utbildningar har bedrivits under läsåret: IUP, matematik, läsecirklar, värdegrund-likabehandling-kränkningar, HLR och barnolycksfall, PIM, m.fl. Då förskolan endast har möjlighet till två stängdagar för kompetensutveckling har vi skapat oss en modell för att kunna genomföra fler dagar. Under tre dagars tid både på våren och hösten anställer vi ett antal vikarier och låter en tredjedel från varje förskola träffas vars ett tillfälle under veckan för kompetensutveckling.

Ekonomi

Ekonomi börjar bli ansträngd på förskolorna. Vi har en stor ökning av barn som är i behov av särskilt stöd och extra resurs. Maten har blivit betydligt dyrare. Kravet på ekologiska och rättvisemärkta produkter fördyrar.

Fritidshem:

Barn

Större delen av våra skolbarn i F-3 finns på våra fritidshem. Framför allt behåller föräldrarna elevernas fritidshemsplats högre upp i barnens ålder. Fritidshemmet är organiserat på fyra avdelningar, tre avdelningar för F-2 samt en avdelning för elever från åren 3-5.

Omsättning i barngrupperna

Det är inte någon stor omsättning på barn under läsåret. Under vårterminen skrivs oftast de äldre barnen ut efter hand som årstiden blir ljusare och barnen prövar att klara sig själva.

Personal

Personalens kompetens är en viktig kvalitetsfaktor i fritidshemmen. Av 22 anställda på fritidshem/förskoleklass är 19 högskoleutbildade och tre barnskötare. Barnskötarna arbetar till viss del på deltidstjänster för att täcka vid öppningar och stängningar.

Omsättningen av personal är låg. Personalen utför sitt uppdrag på ett mycket professionellt sätt kopplat till måluppfyllelse.

Företrädare för skolbarnsomsorgen ingår i SKUG.

Åldersstrukturen: 30 % av personalen är äldre än 50 år och 70 % är yngre än 50 år.

På fritidshemmen arbetar personalen i arbetslag F-2 samt 3-5 tillsammans med förskollärare och grundskollärare. Inom spåren arbetar man för kontinuitet och helhetssyn på barnen från förskolan och vidare genom skolåren.

Personalen har stor frihet att organisera arbetet inom ramen för sina arbetslag.

Lokaler

Lokalerna är av god kvalitet men vi är trångbodda och saknar mindre rum för att kunna dela grupperna. Alla lokaler används i samverkan med grundskolan och förskoleklassen.

Modersmålsundervisningen kräver ett stort antal lokaler på eftermiddagstid. För att lösa situationen samt att få en god pedagogisk verksamhet delas barnen i tvärgrupper där varje fritidshem har en dag i idrottshallen samt vars en utedag.

Utemiljö

Den yttre miljön är mycket god förutom Kullen (skyddsrummet) som är ett ständigt bekymmer. När det uppstår incidenter med eleverna som bråk m.m. så sker det på eller bakom kullen. Kullen blir oerhört hal vid regn och snö och gör det näst intill omöjligt för en vuxen person att ta sig upp och ner. Dessutom är det brant och håligt på kullen och i många avseenden en farlig lekplats.

Utrustning

Fritidshemmen är väl tillgodosedda avseende pedagogiskt materiel och annan utrustning.

Öppettider

Fritids har öppet mån-fre kl. 06.15-18.30.

Kompetensutveckling

Antal timmar per person för kompetensutveckling är 80-150. Kompetensutveckling som samtliga har deltagit i: IUP, PIM, nätverksträffar i ämnet "allmänna råd för fritidshem", värdegrund-SET.

Ekonomi

De ekonomiska resurserna på fritidshemmen är snäva. "Pengen" per barn har skurits ned. Kulladal har långa öppettider vilket fördyrar väsentligt.

Skola:

Barn/elever

Grundskolan har haft ca 356 elever inskrivna varav 40 % inte är boende på Kulladal utan har aktivt sökt sig till Kulladalsskolan. Detta är en faktor som bör beaktas avseende resursfördelning och jämförelser av resultat, då bakgrunden är en viktig del för hur eleverna förstår och upplever den pedagogiska verksamheten. Demografin för Kulladal är inte samstämmig med elevunderlaget på Kulladalsskolan.

Elevantalet har minskat något.

Grundskolan har ca 150 elever med annat modersmål i ca 22 olika språk.

Elevernas utveckling följs genom sammanställningar av ett antal testresultat, LUS, klasskonferenser, IUP, åtgärdsprogram och utvecklingssamtal. För att säkerhetsställa

likvärdiga bedömningar diskuteras mål och bedömningar vid ett antal olika tillfällen och i olika grupperingar under året.

Omsättning i elevgrupperna

Omsättningen i elevgrupperna har ökat. Anledningen till utflytt är framför allt att eleverna inte vill flytta över till Lindeborgsskolan i åk 6. Eleverna i åk 5 söker tidigt andra alternativ. Detta medför allt oftare att även yngre syskon flyttar ut för att säkra en plats på nästa skola. Under våren flyttade 17 elever från Kulladal av denna anledning.

Personal

Samtliga lärare som arbetar i förskoleklass och grundskolan har behörighet för den verksamhet som de i huvudsak bedriver. Omsättningen av personal är låg.

Skolan har ett LRT (lokalt resursteam) med 2,6 specialpedagoger, 0,45 lärartjänst, en elevassistent, en socialpedagog, 2,0 elevassistent. LUG är en del av LRT och där arbetar en specialpedagog 0,6 och elevassistenten.

Personalen i verksamheten utför sitt uppdrag mycket professionellt och med stark koppling till målen.

I förskoleklassen/grundskolan arbetar personalen i arbetslag F-2 samt 3-5 med förskollärare, fritidspedagoger och grundskollärare. Inom spåren arbetar man för kontinuitet och helhetssyn på barnen från förskolan och vidare genom skolåren.

Personalen har stor frihet att organisera arbetet inom ramen för sina arbetslag.

Lokaler

Lokalerna är ett 4-vånings skolhus från 1920-talet som renoverades för sju år sedan.

Lokalerna är fräscha och trevliga men vi är trångbodda. Elevgrupperna i alla verksamheterna är idag större och dagens elevaktiva arbetssätt- och former kräver fler grupperum. Lokalerna skapar därför inte de bästa förutsättningar för de arbetssätt som läroplanen föreskriver.

Skolan har problem med inomhusklimatet, periodvis är det antingen för varmt eller för kallt i lokalerna.

Idrottsundervisningen har skolan i sporthallen på Kulladals idrottsplats strax intill skolan.

Matsalen är minsta laget för att serva 430 elever samt personal.

Utemiljö

Den yttre miljön är mycket god förutom "Kullen" (skyddsrummet) som är ett ständigt bekymmer. När det uppstår incidenter med eleverna som bråk m.m. så sker det på eller bakom kullen. "Kullen" blir oerhört hal vid regn och snö och gör det näst intill omöjligt för en vuxen person att ta sig upp och ner. Dessutom är det brant och håligt på kullen och i många avseenden en farlig lekplats.

Utrustning

Skolan är i stort väl försedd med undervisningsmateriel, läromedel, skolbibliotek, teknisk utrustning och möbler.

Kompetensutveckling

Kompetensutveckling som samtliga har deltagit i: IUP och skriftliga omdömen, God skrivutveckling, matematik, PIM och likabehandlingsplanen. Genomsnittliga tiden för kompetensutveckling är över 100 timmar för all lärarpersonal.

Ekonomi

Det är svårt att få ekonomin att gå ihop. Kulladal tilldelas pengar utifrån den befolkningsstruktur som finns på Kulladalsområdet och inte utifrån den verklighet att hälften av barnen inte bor på Kulladal. Antalet elever med behov av mycket stöd har ökat markant och vi har svårigheter att leva upp till uppdraget.

Undervisningssätten måste anpassas inom ramen för tilldelade resurser både avseende ekonomi och lokaler.

’’Vad ville vi?’’

E. Mål och åtgärder i den lokala arbetsplanen

Förskolan

Alla barn vars föräldrar så önskar ska ha tillgång till en förskola är av god kvalitet

Kvalitetsfördjupning i förskolan skall ske genom:

- Utveckling av kvalitetssäkring av vardagsrutiner
- Fördjupning av arbetet med TRAS¹
- Utveckling av matematikarbetet
- Alla förskolors deltagande i bokpåseprojektet
- Fördjupning av genusarbetet

Skolan

Alla elever ska gå ut skolan med fullständigt betyg

Andelen elever som är behöriga till gymnasiets nationella program och andelen ungdomar som fullföljer sin gymnasieutbildning inom fyra år skall öka.

- Arbetstidsprojekt skall utvecklas i skolområdena för att pröva nya arbetssätt och arbetsformer.
- Elevernas språkutveckling skall kvalitetssäkras
- Matematikundervisningen i skolorna ska utvecklas
- Samarbetet mellan skolbibliotek och stadsdelsbibliotek skall utvecklas.
- Arbetet med IUP² skall fördjupas.
- Arbetslagen skall utveckla det tematiska och ämnesövergripande arbetet.
- VITS³ skall genomföras i alla skolor.
- Lovskola skall erbjudas

¹ Tidig registrering av språkutveckling

² Individuella utvecklingsplaner

³ Vardagsnära insatser i tydlig samverkan

Skolbarnsomsorgen

Arbetet i skolbarnsomsorgen skall kvalitetssäkras genom:

- Kvalitetssäkring av vardagsrutiner
- Utveckling av barnens språk – såväl svenska som modersmål
- Utveckling av matematikarbetet
- Fördjupning av genusarbetet
- Utveckling av social och emotionell träning

Alla verksamheterna

Alla elever ska känna sig trygga och trivas i sin skola/förskola

Andelen elever som tycker att deras skola är bra skall öka

Antalet bidragsberättigade aktiviteter för barn och ungdomar skall öka.

Trygghetsmätningarna skall visa att fler Malmöbor känner sig trygga

Samverkan mellan skola och IoF kring utsatta barn och ungdomar skall utvecklas.

Det förebyggande arbetet i samverkan med socialtjänst och polis inom ramen för SSP fortsätter under året

Antalet personer som skadas eller dödas inom trafiken skall minskas

Trafikundervisning skall ges i förskola och skola.

Andelen av kommunens inköpta ekologiska och rättvisemärkta produkter skall öka.

I den mån som de av Malmö stad centralt och lokalt upphandlade leverantörer av varor och tjänster kan tillhandahålla ekologiska och rättvisemärkta produkter skall dessa användas av verksamheten.

Ett miljöperspektiv skall prägla förvaltningens verksamheter.

Verksamheten skall minska användandet av engångsmaterial såsom engångsmuggar och -glas samt av utskrifts-/kopieringspapper.

Verksamheten skall inom skola och förskola sprida kunskap om hållbar utveckling och skapa dialog och debatt om vägen dit.

Kompetensutvecklingsplan

- Kompetensutveckling utifrån medarbetarsamtal och individuella utvecklingsplaner
- Språkutveckling kopplat till det pedagogiska arbetet i förskolan, studiecirkel, t.ex ”små barn i förskolan”
- Fortbildning i samarbete med språk- och matematikutvecklare kommer att fortgå
- BornholmsmodellenFortsatt arbete med kvalitetsutveckling på våra förskolor
- Arbete med kvalitetsutveckling på fritidshemmen
- Deltagande i nätverket för skolbarnsomsorg i Hy
- Fortsatt utveckling av IUP, mål och bedömning
- Pedagogiska caféer inom området – åtgärdsprogram, nya läromedel och datorprogram, neuropsykiatriska störningar, LUS m.fl.

- PIM⁴
- Värdegrundsdiskussioner med all personal
- Barnolycksfall
- HBT-utbildning
- Pedagogisk afton inom neuropsykiatriska funktionshinder
- Likabehandlingsplanen och dess innehåll

Arbetsmiljöinsatser

Vi ska satsa på:

- Bullermätningar fortsätter och åtgärder sätts in där det finns behov.
- Insatser utifrån medarbetarenkätens förbättringsområden
- Upprustning av lokaler och utemiljö efter behov
- Inköp av ljuddämpande lekmattor till förskolorna
- Inköp av ljuddämpande bord till förskolorna
- Inköp av höj- och sänkbara skötbord till förskolorna
- Möjlighet att köpa subventionerade träningskort i Malmö
- Tillgång till vibrationsplatta
- Att tänka på trivselen på arbetsplatsen

Arbete och måluppfyllelse!

F. Arbetet med målområden

Vad gjorde vi?

Förskolan

Kvalitetsfördjupning i förskolan

Områdets sex gemensamma rutinbeskrivningar – vila, frånvaro, utåtriktad aktivitet, utomhusvistelse, matsituation och öppning – vilka gäller för vikarie såväl som ordinarie personal i verksamheten har reviderats. Ytterligare tre områden har fått tydligare rutinbeskrivningar – barn som inte blir hämtat, barn som rymmer och inskolning. Lekens betydelse i förskolan är central. Lek är utveckling och Barnets sätt att arbeta. Leken skapar känslan av sammanhang och begriplighet för barnet. Leken omfattar utveckling och lärande av språk, matematik och socialt samspel.

Språket

Förskolorna lägger stor vikt vid den pragmatiska utvecklingen som t.ex. turtagning och de olika signalerna i ett socialt samspel, att rent praktiskt kunna förstå och använda sig av språket. Det är i den naturliga och vardagliga dialogen mellan människor som språket tränas och man utvecklar och förädlar sitt ord- och begreppsförråd. Förskolorna arbetar tydligt med språket ur alla synvinklar. Pedagogerna vet och diskuterar mycket sin viktiga roll i språkutvecklingen, inte minst som förebild, och är noggranna med språkbruket både när de kommunicerar med barnen och varandra. Planeringen av språket går hand i hand med

⁴ *Praktisk IT- och mediekompetens*, en kombination av handledningar på Internet, studiecirkel och hjälp i vardagen som har tagits fram av Myndigheten för Skolutveckling på uppdrag av regeringen.

matematiken. Som en följd av att många pedagoger har deltagit i kurs i Bornholmsmodellen och språkcirklar arbetar arbetslagen ännu mer medvetet när det gäller litteraturens betydelse för språkutvecklingen, varför vi läser, vilka situationer vi läser i och vilket syfte läsningen har. Arbetslagen har också reflekterat över lokalerna och hur de inbjuder till språkstimulerande verksamhet. Som ett led i barnens språkliga utveckling och framtida intresse för det skrivna språket har förskolorna haft samarbete med bibliotekstjänst, biblioteket och bokpåseprojektet. Individuell språklig dokumentation har skett via TRAS.

LRT förskola har arbetat med språkgrupper för 4-5-åringar, TRAS, SIT för 5-åringar, bokcirklar för personalen, bibliotek på varje förskola, barnkonferenser, kontakt med modersmåls lärarna för att föra en dialog om barnens språkutveckling.

Matematik

Alla förskolor har lagt stor vikt vid den naturliga och vardagliga matematiken där matematiken blir meningsfull. Områdets bildande av mattenätverk har varit positivt och har skapat ett forum för att diskutera matematiken på förskolorna, gett nya kreativa idéer hur man lyfter in matematiken i det dagliga arbetet med barngruppen. I avdelningarnas utvärderingar framgår tydligt satsningen i form av föreläsningar och nätverk både avseende matematisk terminologi samt logiskt tänkande och reflekterande.

IUP

Den omarbetade versionen av IUP upplevs av alla förskolorna att vara mer lättarbetad och tydlig vilket underlättar dokumentationen avsevärt. Många avdelningar uttrycker att arbetet med läroplanen så tydligt förankrad underlättar i många avseenden. Ett flertal avdelningar använder sig av fortlöpande loggboksanteckningar för att följa upp barnens utveckling.

Tematiskt arbete

Södertorps förskola har arbetat med "Vem är jag idag?" under höstterminen och "Bondgården" under vårterminen.

Per Albins Hems förskola har arbetat med "Färg och form" under hela läsåret.

Ärtgårdens förskola arbetar med olika teman på de olika avdelningarna.

Normer och värden - likabehandlingsplan

Under läsåret fördjupades insikten i Likabehandlingsfrågor genom att nya likabehandlingsplaner arbetats fram för hela rektorsområdet. Arbetet i olika grupperingar, föreläsningar och studiematerial har fördjupat personalens insikter och förtrogenhet med lagen. Arbetet har gjort de flesta medvetna om hur många omedvetna val vi gör. Här finns att jobba med ständigt. Värdegrundsdiskussioner har satt fokus på våra begränsningar men också våra styrkor. Genom att välja litteratur för läsning medvetet blir resultatet många gånger fantastiskt. Rätt litteraturval har ibland gett riktiga aha-upplevelser i barngrupperna.

Genus, ansvar och inflytande

Ett antal studiecirklar i ämnet genus har genomförts på förskolorna. Några arbetslag har filmat sig själva vid olika aktiviteter för att se hur man som pedagog fördelar sin uppmärksamhet och för att granska vilken sorts uppmärksamhet som ges vilka barn. Böcker väljs alltmer granskade ur ett likabehandlingsperspektiv och uppmuntrar diskussioner bland barn och vuxna som rör likabehandling. I anslutning till genuskurserna har alltfler funderat i praktiska banor t.ex. hur man namnger olika utrymmen på förskolan med vad vi förväntar oss för typ av lek i respektive rum. Insikten om att det ofta är vuxna som begränsar och håller kvar gamla könsroller innebär att vi diskuterar att förändringen måste börja hos de vuxna. Inför hösten

kommer allt fler avdelningar att namnge rummen med färgnamn och försöka tillföra och öppna upp för många olika lekar i varje rum.

Det lilla barnets ”turtagning” är bas för det äldre barnets förmåga att delta i demokratiska processer. Alla barn tränas att ta ansvar efter sin förmåga. Förskolorna arbetar med att varje barn ska få känna sig behövd och kompetent, därför anpassar pedagogerna uppgifter och situationer därefter.

Barn i behov av särskilt stöd

Genom att uppmärksamma och föra en kontinuerlig dialog med med all berörd personal försöker förskolorna att fånga upp och lyfta de barn som av olika skäl behöver stöd i sin utveckling över kortare eller längre tid. Det krävs en trygg och tillåtande miljö för att öka de andra barnens förståelse och respekt för olika sätt att hantera sin dag och därigenom ta större hänsyn, ansvar och vilja att hjälpa andra människor. Inom LRT förskolan finns en specialpedagog samt en förskollärare med språkinriktning. Dessutom har det funnits 2,8 tjänst som resursperson på förskolorna. LRT förskolan har knytning till skolans LRT.

LRT:s förskollärare handleder arbetslagen på förskolorna vid behov, deltar i barnkonferenser för att ge stöd till verksamheten, arbetar med Marte Meo-metoden i olika uppdrag på förskolorna.

Förskolorna kan också söka hjälp och handledning hos Hyllies CRT.

Ett antal avdelningar har haft ett slitsamt år då möjligheten till resurspersoner är begränsad. Under vt hade vi en föreläsning om neuropsykiatriska störningar, föreläsningen upplevdes som ett stöd i arbetet.

Utveckling av arbetsplaner

FUG upplevs av förskolorna som ett bra forum och en plattform för samverkan av arbetsplanerna.

Arbetslagets diskussioner, områdets fortbildningar och studiecirkel samt FUG utvecklar ständigt arbetsplanerna. Genom att lyfta upp olika frågor/dilemman/ämnen höjs medvetandenivån och verksamheten utvecklas

Flera avdelningar lämnar ut enkäter där föräldrarna får ta ställning till vilka förväntningar de har på pedagogerna och verksamheten. Med hjälp av enkäten formas avdelningens arbetsplan då väl förankrad i läroplanen.

Den nya uteavdelningen ”Stjärnan” på Ärtgårdens förskola har som nystartad uteavdelning lagt ner mycket tid på arbetsplanen, studerat arbetsmetoder, läst forskarrapporter.

IT

PIM-utbildningen har gett stor genomslagskraft i förskolans verksamhet. PIM-utbildning togs från början emot med ”skräckblandad” förtjusning men har blivit en mycket lärorik upplevelse. Månadsbrev, dokumentering med digitalkamera, digitala fotoramar, pedagogiska dataspel är en självklar och naturlig del av verksamheten.

Trafik

Trafik är en stor del av barnens dag, till och från förskolan, vid förflyttning till olika verksamheter och finns ständigt med. Trafiken knyts till språket, matematiken, normer och regler, ansvar och inflytande.

Miljöperspektiv och ekologisk hållbarhet

Förskolorna arbetar utifrån att vid varje naturligt tillfälle använda sig av återvinning och visa respekt för allt levande. Förskolorna matavfallssorterar för återvinning, sopsoterar, reflekterar

över användandet av belysningen i lokalerna, har vardagliga diskussioner med barnen om återvinning – vattenförbrukning – pappersanvändande – det ekologiska kretsloppet.

Grundskola/förskoleklass/fritidshem

Arbetsgivarens inriktning för skolutveckling

Vi arbetar ständigt med att organisera vår verksamhet i olika flexibla grupperingar och andra lösningar för att öka elevernas inflytande över sitt lärande och det stöd som de behöver för att nå målen. I huvudsak organiseras verksamheten i arbetslag där lärarna tar ansvar för olika ämnen, anpassat efter utbildning och intresse. Resurstillgången av pengar och lokaler bestämmer i stor utsträckningen möjligheten till gruppstorlekar. Det genomsnittliga antalet elevtimmar inom lärarnas arbetstid överstiger betydligt undervisningsskyldigheten som reglerades i det gamla avtalet, vilket ger eleverna fler lärarledda timmar.

Språket

Pedagogerna har arbetat med samtliga punkter i arbetsplanen och genomfört planerade åtgärder. Läsning, skrivning och språkutveckling är alltid prioriterat område. Mycket tid läggs på olika projekt som läsgrupper, författarsamarbete, skrivprojekt, skoltidningsarbete, brevväxling med elever från andra EU-länder, skolbiblioteket, teaterbesök och språket i idrotten, slöjden och musiken.

LUS används för att följa elevernas utveckling på individnivå.

Arbetslagen har i samarbete med RMS genomgått utbildningen Stärk språket – Stärk lärandet. Fortbildningen God skrivutveckling och Bornholmsmodellen har också stått i centrum för språkutvecklingen.

Matematik

I arbetslagens utvärdering syns en tydlig röd tråd att matematik har stått i fokus under läsåret. Vi arbetar för att eleverna inte ska se matematik som en tävling utan det viktiga är att förstå, se samband och kunna använda sina kunskaper. Vårt mål är att eleverna ska utveckla både ett muntligt och skriftligt matematikspråk. Matematik har ett nära samband med andra ämnen som idrott och slöjd.

Vi har under det gångna året fått möjlighet genom Läsa-skriva-räkna-projektet att investera i laborativt material, litteratur och datorprogram. Höstens föreläsning har tydligt förstärkt mattespråkets användande. En lärare ingår i stadsdelens matematiknätverk. Lärarna förmedlar att kunskapen från Stärk språket – stärk lärandet utnyttjas och används även i matematiken.

IUP och skriftliga omdömen

Mycket tid har lagts ner på dialog och diskussion om målen i åk 3 och arbetet med att skriva skriftliga omdömen.

Ett stort arbete har lagts ner på lokal pedagogisk planering där det finns en tydlig koppling mellan hur de nationella målen har tolkats och konkretiserats för respektive årskurs, det som sker i undervisningen och det som bedöms. Här beskrivs de förmågor som eleverna ska utveckla inom undervisningen.

Tematiskt arbete

”Sol, vind och vatten” har varit övergripande tema hela läsåret.

Normer och värden – likabehandlingsplan. Trygghet och säkerhet

Under läsåret fördjupades insikten i Likabehandlingsfrågor genom att en ny likabehandlingsplan arbetats fram för hela rektorsområdet. Arbetet i olika grupperingar, föreläsningar och studiematerial har fördjupat personalens insikter och förtrogenhet med lagen.

Värdegrundsdiskussioner har satt fokus på våra begränsningar men också våra styrkor. Värdegrundsveckor har genomförts både på höstterminen och vårterminen. Då får alla elever en fördjupning i vår gemensamma värdegrund, ordningsregler, M-gruppens (Mobbinggruppen) arbete och kamratstödjare. Under vårterminen fick skolans elever besök av Friends samt en dramapedagog från Malmö högskola, temat var utanförskap.

Kamratstödjarna, som är företrädare för övriga elever, har både utbildats och diskuterat det gemensamma antimobbingsarbetet. Lärarna för kamratstödjarna sökte och fick pengar från "Skandia för livet". Kamratstödjarna har haft kontinuerliga träffar under läsåret och anordnat lekar på skolgården. Under höstterminen arbetade dessa som medlare men eleverna tyckte att uppgiften blev för krävande.

M-gruppen har genomfört trivselenkäter två gånger under läsåret.

Skolans socialpedagog arbetar både med enskilda elever och grupper som behöver extra stöd och stimulans i socialt samspel. Några elever har under en tioveckorsperiod arbetat i en killgrupp tillsammans med Hyllies fältgrupp. Verksamheten fick ett väldigt gott resultat. Det har gett en positiv utveckling för pojarna och därmed gett gemåle för alla både i skolan och inom familjen.

Genus, ansvar och inflytande

Utvecklingssamtalen och upprättandet av ev. åtgärdsprogram samt IUP, tillsammans med lärare, elev och förälder borde vara en garanti för att vi har ett elevinflytande i reell mening. Att elever och föräldrar är väl insatta i strävansmål och de uppnåendemål vi arbetar efter enligt läroplan och kursplaner ska vara självklart.

Elevinflytandet sker också genom temaarbete, trivselenkäter, klassråd, elevråd, kamratstödjare, biblioteksråd, matråd, skoltidningen, kompissamtal, SET, tjej- och killgrupper, förpubertetssamtal, mobbinggrupp, tvärgrupper, COPE, rastvärdar.

Genusarbete har förstärkts genom litteratur, föreläsningar och diskussioner och kräver en ständig uppmärksamhet på hur vi vuxna är som förebilder.

Föräldrarnas inflytande sker genom samtalen och samarbetat med lärarna samt skolrådet.

Barn i behov av särskilt stöd

LRT har bestått av tre specialpedagoger med inriktningen: dyslexi och talpedagog, en socialpedagog, en resurspedagog och en resursperson.

LRT tog emot 85 ansökningar ht 08. Prioriteringen gjordes sedan utifrån screeningar och samtal med övriga lärare. Specialpedagogerna arbetar dels övergripande dvs. är delaktiga i fördelning av resurser för barn med särskilda behov, dels arbetar direkt med berörda elever enskilt eller i grupp, samt handleder övrig personal. LRT har ett handlingsprogram för tester och diagnoser i olika årskurser.

LRT har erbjudit läxhjälp 3-5 ggr/vecka. Läxhjälpen avser då elever som har detta inskrivet i sitt åtgärdsprogram. LRT skriver åtgärdsprogram i samarbete med elever, föräldrar och övriga lärare och deltar i uppföljningarna. LRT samarbetar och deltar i EVM/EVK samt möten med IoF, BUP, Hab och logopedmottagningen.

LRT leder pedagogiska caféer för övriga lärare. Ämnena har varit LUS, åtgärdsprogram, och neuropsykiatriska funktionshinder.

LUG arbetar med måluppfyllelse, socioemotionell träning, struktur, kontinuitet och kommunikation i liten grupp i nära samarbete med föräldrar och klasslärare. LUG startade

med fem elever på hösten. Under våren tog gruppen pga det stora behovet in ytterligare två elever.

LRT/LUG strävar efter att hitta den optimala inlärningskanalen för varje elev med behov av särskilt stöd.

LUG-eleverna tillsammans med ytterligare några elever i år 4 har deltagit i ett ridprojekt med Malmö ridklubb.

Socialpedagogen arbetar både med individuella elever oftast med någon form av socioemotionella störningar och grupper som tex. tjej- och killgrupper. Skolsköterskan och socialpedagogen arbetar gemensamt med Cool Kids o tjej- killgrupperna.

Vi har motorikgrupp för våra yngsta elever som leds av idrottslärarna.

Åtgärdsprogram upprättas för alla elever som har någon form av extra insats.

Interkulturellt arbete

”Bridges across Europé” är ett Comenius projekt som Kulladalsskolan deltagit i under perioden oktober 2007 - juli 2009. Vi har deltagit tillsammans med Tyskland och Tjeckien. Under höstterminen fick vi besök av våra partnerskolor. Ett av våra gemensamma arbeten innebar att alla årskurser från alla länderna lämnade in typiska matematikuppgifter för sin årskurs. De svenska uppgifterna präglades av vad våra kända barnboksfigurer, t.ex Pippi kunde hitta på. Därefter översattes uppgifterna och barnen fick under vårterminen utföra tävlingen.

Våren 2009 reste vi med elever först till Tjeckien, åk 5, och sedan till Tyskland. åk3. Eleverna i årskurs 5 fick skriva sin egen intresseanmälan, varför just jag är lämpad att resa som representant för skolan. Inför resan förberedde de utvalda eleverna i åk 5 och åk 3 sig med att fotografera och skriva texter om sig själva och sin familj, en powerpoint om Malmö, svenska sånger och några lekar. De deltog i olika aktiviteter i partnerlandet och fick varje dag reflektera över sina intryck. Mail skickades hem under dessa resor till berörda föräldrar samt till skolan, med text och bild över vad som hände dag för dag. När eleverna kom hem fick de vid flera tillfällen visa sina lektioner och redogöra för sina iakttagelser och reflektioner. Vi konstaterade att våra elever har ett mycket gott engelskt språk i jämförelse med våra partnerländer. Slutprodukten är nu klar vilket är en DVD med ett program som är uppbyggt efter samma princip som tv-programmet ”Landet runt” men vi som deltagit i projektet hoppas att projektet satt sina spår hos varje elev så att vi verkligen har byggt broar mellan våra länder. Årskurs fyra kommer att arbeta med engelska språket i ett samarbete med Tyskland.

IT

PIM-utbildningen har gett stor genomslagskraft i förskoleklassens/grundskolans/ fritidshemmets verksamhet. Nästan alla klasser arbetar med Smartboards. Slöjden arbetar med digitaliserade slöjdberättelser. Skolan har också en aktiv IT-grupp och en IT-pedagog. IT-pedagogen är en viktig funktion i takt med att förskolans och skolans tekniska utrustningar blir alltmer avancerade och kräver tekniskt kunnande och underhåll.

Trafik

Kulladalsskolan medverkar i gatukontorets trafikprojekt ”Trafiksäkra skolan”. Projektet strävar efter att få igång vandrande skolbussar, vi får besök av Lotta Giraff, tillgång till mycket material, underlättar kontakten med bussar, polis, ambulans m.m. för att informera eleverna. Skolan har en trafikgrupp som arrangerar trafikdagar/veckor för hela skolan. Förutom speciella trafikarrangemang sker regelbunden trafikundervisning i alla klasser.

Miljöperspektiv och ekologisk hållbarhet

Vi sätter dagligen fokus på miljöperspektivet genom våra teman, vädningen, belysning, vattenförbrukning, kopiering, kommunikation via nätet, vandrande skolbussar och det ekologiska kretsloppet.

VITS

Kartläggning enligt VITS-metoden används i aktuella ärenden.

Lovskola

Lovskola erbjuds i samarbete med övriga skolor i stadsdelen.

Fritidshemmen

Här under redovisas det som är specifikt för fritidshemmen. Fritidshemmens personal och verksamhet är väl integrerad med förskoleklass och grundskola och ingår i ovanstående redovisning för grundskolan.

Språk

Genom den fria leken på skolgården främjar fritidshemmet språkutvecklingen. I den planerade verksamheten främjas språkutvecklingen genom att de vuxna är med och är delaktiga i samtalen. Skolbiblioteket används för tvärgrupper på eftermiddagarna, vilket har medfört att eleverna får större tillgång till biblioteket och har ökat läslusten. På loven använder sig fritidshemmen av stadens utbud av teater och varitéutbud. Fritidsverksamheten arbetar mycket med sång, musik och varietéer.

Matematik

Fritidshemmen ger många möjligheter till matematiska övningar genom spel, lekar, utevistelser, övningar i idrottshallen, bakning, matlagning

Kvalitetssäkring av vardagsrutiner

Fritidshemmen har utarbetat rutiner för öppning-stängning, eftermiddagsaktiviteter, om barn uteblir. Ytterligare ett antal är under bearbetning.

Fritidshemmens personal deltar i Hy stadsdels nätverk för fritidshem. Nätverkets träffar har haft fokus på allmänna råd och vardagsrutiner.

Normer och värden – likabehandlingsplan. Trygghet och säkerhet

Fritidshemmen arbetar aktivt för de normer och värden som beskrivs i läroplanen och skolans dokument. Alla fritidspedagoger arbetar med livskunskap. En speciell satsning har gjorts på Livskunskap och SET i åk 3 och 4. Den sociala och emotionella kompetensen har delats upp i fem delområden: motivation, att hantera känslor, självkänedom, empati och social kompetens. Internet och e-mobbning har också satts i fokus.

Hur blev det?

Förskolan

Kvalitetsfördjupning i förskolan

Diskussionerna i FUG och på APT leder hela tiden framåt i rätt riktning. Alla områdena har fördjupats och stärker kvaliteten på förskolorna.

Språk

När barnen själva får laborera och experimentera med hjälp av sin fantasi visar det sig att deras kunskap ofta vida överstiger vuxnas tilltro till deras förmågor. Utbildningen och arbetet med Bornholmsmodellen har tydligt satt sina avtryck i den språkliga medvetenheten. TRAS-materialet synliggör barnens utveckling och förmågor på ett bra sätt.

Matematik

Barnen har fått en begynnande inblick i och förståelse för sin förmåga att upptäcka och använda matematik i meningsfulla sammanhang och utveckla grundläggande egenskaper och begrepp. Barnen har också fått ett naturligt och lustfyllt förhållningssätt till matematik. Rädslan för matematik avdramatiseras när man upptäcker att nästan allt är matematik. Arbetslagen beskriver i sina utvärderingar tillfällena då personalen tog ett steg tillbaka och iakttog barnens olika sätt att kategorisera och se mönster. Numera tar barnen oftare själva initiativ till att jämföra och räkna i olika situationer. Matematiken och det logiska tänkandet har fått stor utrymme och vi anser att detta målet är helt tillgodosett.

IUP

Den nya gemensamma IUP-materialet upplevs som betydligt lättare att arbeta med och är tydligare. Läroplansspråket som i ett inledande skede med IUP kändes besvärligt och högravande har istället blivit en hjälp och stabil grund att dokumentera och diskutera utifrån. Vår tydliga arbetsmetod bidrar till givande diskussioner med föräldrarna kring barnets utveckling. Förskolorna betonar vikten av kontinuerlig dokumentation av barnens framsteg för att kunna skriva IUP:n. TRAS-materialet synliggör barnens utveckling och förmågor på ett bra sätt.

Tematiskt arbete

Tematiskt arbete visar på stora fördelar i verksamheten. Flera avdelningar uttrycker sig nöjda med att ha kunnat pricka in läroplanens samtliga mål för utveckling och lärande i sina teman.

Normer och värden – likabehandlingsplan. Trygghet och säkerhet

Desto mer medvetna vi blir om vårt eget handlande desto mer inser vi omfattningen av de omedvetna val vi gör. Arbetet med likabehandlingsplanen och det fokus som legat på den under året har bidragit till en ökad medvetenhet om kränkningar och annan diskriminering. Arbetslagen reflekterar ständigt över egna beteenden och har också alltmer gjort det tillåtet att påminna varandra vid tillkortakommanden. Den största effekten i verksamheterna får vi genom medveten personal.

Genus, ansvar och inflytande

Studiecirkelarna har satt igång många tankar och diskussionerna har blivit fler och fler, dolda könsmönster blir tydliggjorda. Ommöbleringar på avdelningarna har varit befrämjande. Filmning av olika situationer har blivit överraskande. Genom att välja litteratur medvetet blir resultatet många gånger fantastiskt. Rätt litteraturval har varit riktiga aha-upplevelser. Genom barnintervjuer och diskussioner både enskilt och i grupp kan vi konstatera att barnen upplever att de har inflytande på verksamheten och att deras åsikter och vilja tas på allvar och har betydelse.

Barn i behov av särskilt stöd

Specialpedagogens och språk-förskollärares insatser har varit till stor nytta och hjälp. Vi ställs allt oftare inför situationer där nya barn med olika funktionshinder och sjukdomar skrivs

in och ingen i personalen har varken utbildning eller kunskap om bästa möjliga arbetsätt. Att bli filmade och granskade enligt Marte Meo har upplevts som mycket utvecklande.

IT

PIM-utbildningen har varit mycket lärorik och till väldigt stor nytta.

Miljöperspektiv och ekologisk hållbarhet

Matavfallssorteringen blev lite besvärlig i början med fungerar och det var saker som blev slängda på fel ställe. Nu går det snabbt och lätt både för barn och pedagoger.

Förskoleklassen/grundskolan/fritidshemmen

Arbetsgivarens inriktning för skolutveckling

Omprioriteringar görs ständigt för att anpassa verksamheten efter behovet.

Språk

Kursen Stärk språket – stärk lärandet har tydligt gjort arbetslagen mer medvetna om situationen för språksvaga barn. Föreläsningen i Bornholmsmodellen gav en uppfräschning i arbetsättet samt även nytt material att arbeta med. Övervägande delen av eleverna har nått målen i svenska både i åk 3 och 5, men ett stort antal elever behöver utveckla och befästa grundläggande begrepp och färdigheter. Skolbibliotekets roll och samarbetet med stadsdelsbiblioteket och dess projekt med bla författarbesök upplevs som roligt och av stort värde.

Matematik

Övervägande del av arbetslagen beskriver elevernas ökade intresse för matematik och ökad måluppfyllelse efter satsningen på fortbildning för personalen, matematiknätverk, studiecirkel och satsning på laborativt material. Den stora satsningen på laborativt material i matematik har inte utnyttjats fullt ut av alla klasser. Genom att prata mycket matematik har eleverna blivit medvetna om att matematiken finns överallt.

IUP och skriftliga omdömen

Under läsåret har personalen diskuterat och fördjupat sig i att skriva skriftliga omdömen. Vi har avidentifierat ett antal skriftliga omdömen och gemensamt tittat på dessa för att lära av varandra. Det nya IUP-materialet har blivit lättare för föräldrar och elever att fylla i inför utvecklingssamtalet. Den digitala versionen av IUP:n har underlättat arbetet och ger ett mer lättöverskådligt och proffsigt intryck. Personalen har blivit mycket professionella i att uttrycka sig i de skriftliga omdömena.

Tematiskt arbete

Arbetslagen redovisar att eleverna tycker att det tematiska arbetet har varit roligt och givande. Personalens utvärdering visar dock att man inte längre vill arbeta med samma tema över hela skolan utan önskar inför nästa läsår tematiskt arbete arbetslagsvis.

Normer och värden, Likabehandlingsplanen. Trygghet och säkerhet

Arbetet med värdegrunden och SET har bidragit till ett bättre klimat i klasserna. Fältgruppens arbete med pojkar i åk 4-5 har gett en positiv utveckling av de elever som ingått i gruppen. Konflikter, problem och situationer som dyker upp löses snabbare och lättare genom vårt

gedigna värdegrundsarbete. Ett omfattande arbete lades ned på urvalet av kamratstödjare vilket har resulterat i att ingen har hoppat av sin uppgift. Kamratstödjarnas lekverksamhet har varit mycket uppskattad. Under MMM-dagarna i Malmö visade våra lärare för kamratstödjarna upp sin verksamhet. Arbetet med likabehandlingsplanen har känts angeläget och nyttigt.

Eleverna är positiva till SET-undervisningen och deltar engagerat.

Trivselenkäten gav följande resultat, förra läsårets resultat inom parentes:

99 % (98%) trivs i skolan

98 % (98%) har någon att vara med på rasterna

88% (85%) blir aldrig retade i skolan

92 % blir aldrig slagna i skolan

10 % (14%) säger att man kan bli retad ibland

1% /1,5%) upplever sig bli retad i skolan

Attitydundersökning år 5 vt 09

Sammanfattningsvis gav eleverna Kulladalsskolan ett gott betyg.

98 % (92 %) tycker att det känns bra att gå till skolan

95 % (85 %) har alltid/oftast stort förtroende för de vuxna

98 % (99 %) känner sig alltid/oftast trygga på rasterna

93 % (91 %) anser att skolan tränar till eget ansvar

95 % (95 %) får alltid/oftast kunskap om skolans mål

85 % (92 %) anser att pojkar och flickor behandlas lika.

Genus, ansvar och inflytande

Arbetslagen beskriver hur man medvetet försöker tänka ur ett genusperspektiv i det dagliga arbetet. Vårt arbete med elevernas ansvarstagande för sitt skolarbete ger resultat. Föräldrar påtalar ofta på hösten rädslan inför höga krav samt att eleverna ska ta ett stort eget ansvar, men under läsåret visar de tydligt sin glädje och uppskattning över att eleverna kan axla dessa bitar och ser utvecklingen hos sina barn. Detta visar också den höga måluppfyllelsen.

Barn i behov av särskilt stöd

LRT:s arbete har fungerat bra i många avseenden och lett till större måluppfyllelse. Det har varit svårt att hitta rätta former för läxhjälpen, då antalet elever har varit för stort.

Konsultationstiden har inte blivit som tänkt, fortfarande för mycket frågor i korridoren.

Antalet ansökningar till LRT står inte i proportion till antalet elever i skolan. Handlingsplanen har inte följts fullt ut pga tidsbrist och att vissa tester inte ger så mycket kvalitativ information.

LUG:s arbete är mycket framgångsrikt för den elevgruppen. Sju elever i gruppen är mycket, arbetsmiljön påverkas negativt och stress blir konsekvensen.

Interkulturellt arbete

EU-projektet har varit mycket givande inom alla skolämnen, värdegrundsfrågor och trevliga upplevelser. Projektet krävde mycket arbetsinsatser av många vuxna i skolan. Redovisningen till EU-kontoret är mycket omfattande och kräver nästan mer insatser än utdelningen. Det har också blivit väldigt tydligt för oss att vi inte har samma förutsättningar som våra partnerskolor. Budgeten har inte täckt alla kostnader.

Vi har inom ”idrottslyftet” samarbetat med Malmö Ridklubb, där 24 elever vid 12 tillfällen på hösten och 12 på våren har fått delta i ridning och hästvård.

IT

På Kulladal använder vi oss av mycket teknisk utrustning och alla lärare är väl uppdaterade. PIM-utbildningen har varit värdefull och kunskaperna kommer väl till användning i det dagliga arbetet. Tillgången till IT-pedagog är värdefull.

Trafik

Samarbetet med gatukontoret har fallit väl ut. Fler elever promenerar till skolan men fortfarande är biltrafiken runt skolan stor, speciellt på morgonen. Trafikdagar/veckor har genomförts och blivit uppskattade.

Miljöperspektiv och ekologisk hållbarhet

Vi har arbetat med alla målen men här finns fortfarande mycket att arbeta med.

VITS

Kartläggningar genomförs och anses vara bra att använda sig av men är väldigt omfattande.

Lovskola

Enstaka elever har anmält sig till lovskola.

Kvalitetssäkring av vardagsrutiner

Under läsåret har fritidshemmens personal träffats i Hy nätverk för fritidshem. Nätverket har arbetat med alla avsnitten inom ”Allmänna råd för fritidshem” och även påbörjat nätverksträffar för utveckling av vardagsrutiner.

Kompetensutvecklingsplan

- Kompetensutveckling utifrån medarbetarsamtal och individuella utvecklingsplaner, *delvis genomfört*
- Språkutveckling kopplat till det pedagogiska arbetet i förskolan, studiecirkel, *genomförd*
- Fortbildning i samarbete med språk- och matematikutvecklare kommer att fortgå, *genomförd*
- Bornholmsmodellen, *genomförd*
- Fortsatt arbete med kvalitetsutveckling på våra förskolor, *genomförd*
- Arbete med kvalitetsutveckling på fritidshemmen, *genomförd*
- Deltagande i nätverket för skolbarnsomsorg i Hy, *genomförd*
- Fortsatt utveckling av IUP, mål, bedömning och skriftliga omdömen, *genomförd*
- Pedagogiska caféer inom området – åtgärdsprogram, nya läromedel och datorprogram, neuropsykiatriska störningar, LUS m.fl. *genomförd*
- PIM⁵, *genomförd*
- Värdegrundsdiskussioner med all personal, *genomförd*
- Barnolycksfall, *genomförd*

⁵ *Praktisk IT- och mediekompetens*, en kombination av handledningar på Internet, studiecirkel och hjälp i vardagen som har tagits fram av Myndigheten för Skolutveckling på uppdrag av regeringen.

- HBT-utbildning, *genomförd*
- Pedagogisk afton inom neuropsykiatriska funktionshinder, *genomförd*
- Likabehandlingsplanen och dess innehåll, *genomförd*
- Olika språkförstärkande projekt för barnskötare i Malmö stads regi, *genomförd*

Arbetsmiljöinsatser

Vi ska satsa på:

- Bullermätningar fortsätter och åtgärder sätts in där det finns behov *delvis genomförd*
- Insatser utifrån medarbetarenkätens förbättringsområden, *genomförd*
- Upprustning av lokaler och utemiljö efter behov, *delvis genomförd*
- Inköp av ljuddämpande lekmattor till förskolorna, *genomförd*
- Inköp av ljuddämpande bord till förskolorna, *ej genomförd*
- Inköp av höj- och sänkbara skötbord till förskolorna, *delvis genomförd*
- Möjlighet att köpa subventionerade träningskort i Malmö, *genomförd*
- Tillgång till vibrationsplatta, *genomförd*
- Att tänka på trivselen på arbetsplatsen, *genomförd*

Varför blev det så?

G. Måluppfyllelse

Ansvariga skolledare på Kulladals rektorsområde tolkar ovan resultat som ytterst goda. Trots en del bekymmer av olika art har verksamheterna på ett föredömligt sätt förmått fullfölja målen. Rektors bedömning av skolområdets måluppfyllelse är att vår verksamhet är av mycket god kvalitet och måluppfyllelsen pendlar mellan på god väg till helt.

För en handfull enskilda elever klarar vi målen otillräckligt. Vi tror inte att den situationen skulle förändras med enbart pedagogiska åtgärder inom skolans ram. Samverkande åtgärder måste där ske inom socialtjänst, sjukvård och psykiatri.

Många förskoleavdelningar genomsyras av ett medvetet, tålmodigt och positivt ledarskap vilket också skapar välfungerande barngrupper. Förskolorna präglas av ett välorganiserat, planerat och strukturerat avdelningsarbete. Alla jobbar aktivt för en bra och prestigelös relation och kommunikation med barn och föräldrar, liksom med ett tydligt informationsflöde. Förskolornas mål är att via ett aktivt, lustfyllt och kreativt ledarskap skapa en hög pedagogisk nivå i arbetet med barngrupperna.

Övervägande delen av arbetslagen i skolan är välfungerande och effektiva på att fördela arbetsuppgifterna mellan sig, vilket bidrar till ökad måluppfyllelse, kvalitet och arbetsglädje.

Några arbetslag är mycket värdefulla förebilder för ett mycket starkt lagarbete där elevernas rätt till god coachning och stöd i varje ämne står i centrum men även arbetslagets arbetsfördelning och arbetsmiljö.

I takt med att allt fler elever är mycket utåtagerande och aggressiva ställs stora krav på lärarna att hantera situationen. Det blir allt vanligare att lärarna och skollädaingen även möter aggressiva och hotfulla föräldrar.

Arbetet med utvecklingen av arbetsplaner har varit meningsfullt och alla har känt sig delaktiga.

Språkutvecklingen i alla verksamheter är generellt god och alla befinner sig på god väg att nå alla mål.

Lärarnas fortbildning på MAH har blivit en riktig igångsättare för matematiken både i förskolan och grundskolan. Matematik kan vara abstrakt och svårt, även för vuxna. Målsättningen för många pedagoger har varit att göra upp med sin egen ”matteskräck”.

Tematiskt arbete är ett bra sätt att fånga barns/elevs intresse och det har flertalet förskoleavdelningar och klasser gjort på ett mycket tillfredställande sätt.

IT och PIM-utbildningen har varit framgångsrik i hela verksamheten.

Inflytande och ansvar uppfyller målen väl.

IUP-modellen är bra men kan säkert finlipas ytterligare. Personalen på förskolorna behöver överlag fortfarande mer träning att formulera sig skriftligt. Lärarna på skolan har utvecklat ett gemensamt professionellt språk i IUP:n och de skriftliga omdömena.

Normer och värden är vi nöjda med, men eftersom arbetet med detta är kontinuerligt kan vi alltid förbättra. Värdegrundsdiskussioner sätter fokus på begränsningar men också på styrkor.

Genom ett kontinuerligt och gediget arbete med normer och värden och likabehandlingsplan samt en väldigt pedagogisk och kompetent personal har rektorsområdet kommit långt i arbetet med en värdegrund som gynnar alla barn/elever.

Tack vare genuscirklar och diskussioner har personalen fått en vidare inblick i det viktiga genusarbetet. Men mycket finns kvar att göra och reflektera över.

Ekologisk hållbarhet, här känner alla sig fortfarande otillräckliga och behöver göra barnen/eleverna mer delaktiga i det ekologiska tänkandet.

Uteavdelningarna är oerhört kreativa och omprövar och utvecklar innehåll och upplägg ständigt för att skapa en kreativ lärandemiljö. Utevistelsen skapar möjlighet till kreativa och avslappnade upplevelser, ljudvolymen sänks, barnen blir mer kreativa och fantasifulla.

Kvaliteten är ojämn, men flertalet av förskoleavdelningarnas utvärderingar är mycket höga. Personalen ger en tydlig beskrivning av insatser och reflekterar över resultatet. På Södertorps förskola, Per Albins Hems förskola och uteavdelningen Stjärnan finns några mycket goda exempel på dokumentation och reflektion av verksamheten. Framöver kommer vi att använda några av dessa för att lära av varandra.

Skolan har också en ojämn kvalitet på utvärderingarna. Man kan tydligt se en större reflektion av verksamheten på förskolorna än i skolan. Jag funderar mycket på vad det beror på. Jag vet att man reflekterar mycket över vad man gör i skolan men hur blir dokumentationen? Det finns lysande utvärderingar även på skolan/fritidshemmet.

Hur går vi vidare?

H. Framåtsyftande åtgärder

- Fortsatt fokus och utveckling av mål, IUP och skriftliga omdömen
- Matematik-cirklar - Att använda och förstå tal
- Genusarbetet, här finns mycket kvar att arbeta med
- Ekologisk hållbarhet
- Diskussion om förändrad organisation i skolan för att anpassa oss till rådande ekonomiska förutsättningar, en förändring av elevunderlaget, möjligheten att tillvarata lärarnas kompetens på ett optimalt sätt samt förbättra arbetsmiljön för de biträdande rektoreerna.
- Läxors vara eller icke vara och då i vilken form och under vilka förutsättningar
- Bibliotekets roll
- Elevsociala frågor, hur ska vi hantera en allt svårare situation
- Vi efterfrågar en översyn av den ekonomiska resurstilldelningen avseende barn/elevpeng

I. Ansvarig för kvalitetsredovisningen

Rektor Marianne Videsson

BILAGOR, med viktiga förutsättningar:

Förskola:

Tabell 1 Antal barn

Födelseår	Antal barn		Antal flickor		Antal pojkar		Antal flickor med annat modersmål än svenska		Antal pojkar med annat modersmål än svenska	
	okt 2008	mars 2009	okt 2008	mars 2009	okt 2008	mars 2009	okt 2008	mars 2009	okt 2008	mars 2009
2008										
2007										
2006										
2005										
2004										
2003										
<i>S:a antal</i>										

Definition/källa:

- fördelning per födelseår (källa ELIT)
- fördelning pojkar/ flickor (källa ELIT)
- annat modersmål än svenska (källa verksamhetskänedom)

Tabell 2 Personal

Personalkategori	Antal personer	Antal omräknat till årsarbetare	Andel % omräknat till årsarbetare
Personal med pedagogisk högskoleutbildning			
Annan personal med utbildning för arbete med barn			
Övriga yrkeskategorier i verksamheten			

Personaltäthet, antal inskrivna barn dividerat med antal årsarbetare i arbete med barn

Definition/källa:

- personal med pedagogisk högskoleutbildning (källa SCB statistik okt 2008)
- annan personal med utbildning för arbete med barn (källa SCB statistik okt 2008)
- övriga yrkeskategorier i verksamheten (källa verksamhetskänedom)
- personaltäthet (antal anställda som arbetar med barn omräknat till årsarbetare källa SCB okt 2008)

Tabell 3 Ekonomi

Område	Bruttokostnad per barn exkl lokalhyra	Lokalhyra per barn
S:a kostnader		

Definition/källa:

- bruttokostnad per barn (alla kostnader, kapitalkostnad och del av gemensamma förvaltningskostnader exkl. lokalhyra, källa årsredovisning 2008, verksamhetsmåten)
- lokalhyra (källa årsredovisning)

Tabell 4 Lokaler

Område/Enhet	Lokalyta	Yta per barn	Lokalernas lämplighet/ ändamålsenlighet		
			Bra	Varken bra eller dålig	Dålig
				X	

Definition/källa:

- lokalyta (källa lokalregistret)
- yta per barn
- bedöm lokalernas lämplighet/ ändamålsenlighet (använd begrepp bra/varken bra eller dålig/dålig)

Tabell 5 Omsättning i barngrupperna

Förändring	Antal barn under höstterminen 2008						Antal barn under vårterminen 2009					
	juli	aug	sept	okt	nov	dec	jan	feb	mars	april	maj	juni
Nyinskrivna												
Utskrivna												
S:a förändring												

Definition/källa:

- antal nyin/ utskrivna barn per månad (källa verksamhetskänedom)

Tabell 6 Inflytande

	Former för barns/ föräldrars inflytande och medverkan
Barn	Det lilla barnets "turtagning" är bas för det äldre barnets förmåga att delta i demokratiska processer. Alla barn tränas att ta ansvar efter sin förmåga. Förskolorna arbetar med att varje barn ska få känna sig behövd och kompetent, därför anpassar pedagogerna uppgifter och situationer därefter. Barnen får vara delaktiga i utvärderingar utifrån mognad och ålder genom intervjuer eller tex glad gubbe – sur gubbe
Föräldrar	IUP, utvecklingssamtal, enkäter, föräldraråd, föräldraförening och att var allmänt lyhörda för föräldrarnas åsikter. En större enkät genomfördes i Malmö under vt 09. Resultatet är inte analyserat ännu

eftersom vi tog emot detta för en vecka sedan. Två förskolor, Södertorp och Per Albins Hems förskolor, fick ett resultat där ca hälften av föräldrarna hade svarat. Ärtgården hade för få svar.

Fritidshem:

Tabell 1 Antal barn/elever

Skolår	Antal barn/elever		Antal flickor		Antal pojkar		Antal flickor med annat modersmål än svenska		Antal pojkar med annat modersmål än svenska	
	HT 2008	VT 2009	HT 2008	VT 2009	HT 2008	VT 2009	HT 2008	VT 2009	HT 2008	VT 2009
Skolår 0	56	58	30	32	26	26	14	14	15	15
Skolår 1	61	64	22	24	39	40	13	13	11	11
Skolår 2	55	58	27	30	28	28	13	13	14	14
Skolår 3	53	43	28	24	25	19	12	12	19	19
Skolår 4	42	32	14	11	28	21	7	7	8	8
Skolår 5	9	7	5	5	4	2	3	3	4	4
Skolår 6										
Skolår 7-9										
<i>S:a antal</i>	276	263	126	126	150	137	62	62	71	71

Definition/källa:

- fördelning per ålder (källa *ELIT elevräkning höst-/vårtermin*)
- fördelning pojkar/ flickor (källa *ELIT elevräkning höst-/vårtermin*)
- med annat modersmål än svenska (källa *verksamhetkännedom*)

Tabell 2 Personal

Personalkategori	Antal personer	Antal omräknat till årsarbetare	Andel % omräknat till årsarbetare
Personal med pedagogisk högskoleutbildning	16	15,25	95,3
Annan personal med utbildning för arbete med barn	1	0,75	4,7
Övriga yrkeskategorier i verksamheten			

Personaltäthet, antal inskrivna barn dividerat med antal årsarbetare i arbete med barn

Definition/källa:

- antal personal med pedagogisk högskoleutbildning (källa *SCB statistik okt 2008*)
- annan personal med utbildning för arbete med barn (källa *SCB statistik okt 2008*)

- övriga yrkeskategorier i verksamheten (källa verksamhetskännedom)
- personaltäthet (antal anställda som arbetar med barn omräknat till årsarbetare källa SCB okt 2008)

Tabell 3 Ekonomi

Område	Bruttokostnad per elev exkl lokalhyra	Lokalhyra per elev
S:a kostnader		

Definition/källa:

- bruttokostnad per elev (alla kostnader, kapitalkostnad och del av gemensamma förvaltningskostnader exkl. lokalhyra, källa årsredovisning, verksamhetsmått)
- lokalhyra (källa årsredovisning)

Tabell 4 Lokaler

Område /Enhet	Lokalyta	Yta per elev	Lokalernas lämplighet/ ändamålsenlighet		
			Bra	Varken bra eller dålig	Dålig
			X Men det är trångt		

Definition/källa:

- lokalyta (anges som yta disponibel för fritidshemsverksamhet)
- yta per barn/elev anges som disponibel yta dividerad med antalet barn/elever
- bedöm lokalernas lämplighet/ ändamålsenlighet (använd begrepp bra/varken bra eller dålig/dålig) och kommentera särskilt eventuella konsekvenser av att lokaler sambrukas med skolverksamheten.

Tabell 5 Omsättning i barn/elevgrupperna

Förändring	Antal barn/elever under höstterminen 2008						Antal barn/elever under vårterminen 2009					
	juli	aug	sept	okt	nov	dec	jan	feb	mars	april	maj	juni
Nyinskrivna	0	6	2	2	4	1	3	0	0	2	0	0
Utskrivna	7	5	0	10	0	0	1	3	5	2	11	9
S:a förändring	7	11	2	12	4	1	4	3	5	4	11	9

Definition/källa:

- antal nyin/ utskrivna barn/elever per månad (källa verksamhetskännedom)

Tabell 6 Inflytande

	Former för elevers/ föräldrars inflytande och medverkan
Elever	Se ovan fritidshen och grundskola

<i>Föräldrar</i>	Se ovan

Definition/källa:

- ange former för elevers/ föräldrars inflytande och medverkan (*redovisa råd och liknande formella funktioner samt förekomst av attitydundersökningar och andra instrument för inflytande*)

Förskoleklass, grundskola och särskola:

Tabell 1 Antal elever

<i>Skolår</i>	<i>Antal elever</i>		<i>Antal flickor</i>		<i>Antal pojkar</i>		<i>Antal flickor med annat modersmål än svenska</i>		<i>Antal pojkar med annat modersmål än svenska</i>	
	<i>HT 2008</i>	<i>VT 2009</i>	<i>HT 2008</i>	<i>VT 2009</i>	<i>HT 2008</i>	<i>VT 2009</i>	<i>HT 2008</i>	<i>VT 2009</i>	<i>HT 2008</i>	<i>VT 2009</i>
<i>Skolår 0</i>	70	71	38	38	32	33	15	15	19	19
<i>Skolår 1</i>	70	71	29	28	41	43	14	14	13	13
<i>Skolår 2</i>	68	69	37	38	31	31	18	18	16	16
<i>Skolår 3</i>	71	71	38	38	33	33	16	16	15	15
<i>Skolår 4</i>	82	82	36	36	46	46	11	11	13	13
<i>Skolår 5</i>	64	63	29	29	35	34	11	11	9	9
<i>Skolår 6</i>										
<i>Skolår 7</i>										
<i>Skolår 8</i>										
<i>Skolår 9</i>										
<i>Skolår 10</i>										
<i>S:a antal</i>	425	427	207	207	218	220	85	85	85	85

Definition/källa:

- fördelning per ålder (*källa ELIT elevräkning höst-/vårtermin*)
- fördelning pojkar/ flickor (*källa ELIT elevräkning höst-/vårtermin*)
- med annat modersmål än svenska (*källa verksamhetskänedom*)

Tabell 2 Personal

<i>Personalkategori</i>	<i>Antal personer</i>	<i>Antal omräknat till årsarbetare</i>	<i>Andel % omräknat till årsarbetare</i>
<i>Lärare som har fullgjort lärarutbildning/ högskoleexamen</i>	33	31,6	
<i>Varav lärare med specialpedagogisk kompetens</i>	3	2,60	
<i>Övrig personal i arbete med pedagogisk verksamhet</i>	3	2,75	
<i>Övriga yrkeskategorier i verksamheten</i>			

Lärartäthet, antal lärare per 100 elever	
--	--

Definition/källa:

- antal lärare som har fullgjort lärarutbildning/ högskoleexamen (källa verksamhetskännedom)
- antal lärare med specialpedagogisk kompetens (källa verksamhetskännedom)
- antal övrig personal i arbete med pedagogisk verksamhet (källa verksamhetskännedom)
- antal övriga yrkeskategorier t.ex. IT personal, sjuksköterska, vaktmästare (källa verksamhetskännedom)
- lärartäthet (antal lärare per 100 elever, avser samtliga lärare i SCB statistik okt 2008)

Tabell 3 Ekonomi

Område	Bruttokostnad per elev exkl lokalhyra	Lokalhyra per elev
S:a kostnader		

Definition/källa:

- bruttokostnad per barn (alla kostnader, kapitalkostnad och del av gemensamma förvaltningskostnader exkl. lokalhyra, källa årsredovisning 2008, verksamhetsmått)
- lokalhyra (källa årsredovisning)

Tabell 4 Lokaler

Område	Lokalyta	Yta per elev	Lokalernas lämplighet/ ändamålsenlighet		
			Bra	Varken bra eller dålig	Dålig
			X men trångt		

Definition/källa:

- lokalyta (anges som yta disponibel för skolverksamhet)
- yta per elev anges som disponibel yta dividerad med antalet elever
- bedöm lokalernas lämplighet/ ändamålsenlighet (använd begrepp bra/varken bra eller dålig/dålig) och kommentera särskilt eventuella konsekvenser av att lokaler sambrukas med fritidshemsverksamheten.

Tabell 5 Omsättning i elevgrupperna efter terminsstart/ elevräkning

Förändring	Antal elever under läsåret		Antal flickor		Antal pojkar	
	HT 2008	VT 2009	HT 2008	VT 2009	HT 2008	VT 2009
Nyinskrivna	1	4	0	1	1	3
Utskrivna	3	0	1	0	2	0
S:a förändring	4	4	1	1	3	3

Definition/källa:

- antal nyinskrivna/ utskrivna elever under läsåret efter elevräkning 08/09 per enhet
- Förändring avser alla inskrivna och utskrivna elever efter terminsstart/ elevräkning

Tabell 6 Inflytande

	<i>Former för elevers/ föräldrars inflytande och medverkan</i>
<i>Elever</i>	Se ovan
<i>Föräldrar</i>	Se ovan

Definition/källa:

- ange former för elevers/ föräldrars inflytande och medverkan (*redovisa råd och liknande formella funktioner samt förekomst av attitydundersökningar och liknande instrument för inflytande*)

Tabell 7 Antal elever med upprättade åtgärdsprogram

<i>Skolår</i>	<i>Antal elever</i>		<i>Antal elever med åtgärdsprogram</i>		<i>Antal flickor med åtgärdsprogram</i>		<i>Antal pojkar med åtgärdsprogram</i>	
	<i>Läsåret 07/08</i>	<i>Läsåret 08/09</i>	<i>Läsåret 07/08</i>	<i>Läsåret 08/09</i>	<i>Läsåret 07/08</i>	<i>Läsåret 08/09</i>	<i>Läsåret 07/08</i>	<i>Läsåret 08/09</i>
<i>Skolår 0</i>	67	71	16	12	5	4	11	8
<i>Skolår 1</i>	71	71	18	25	6	5	12	20
<i>Skolår 2</i>	72	69	14	18	8	5	6	13
<i>Skolår 3</i>	83	71	8	24	1	12	7	12
<i>Skolår 4</i>	68	82	18	23	7	6	11	17
<i>Skolår 5</i>	62	63	15	10	9	4	6	6
<i>Skolår 6</i>								
<i>Skolår 7</i>								
<i>Skolår 8</i>								
<i>Skolår 9</i>								
<i>Skolår 10</i>								
<i>S:a antal</i>								

Definition/källa:

- ange antal elever som har haft behov av särskilt stöd och för vilka ett eller flera åtgärdsprogram har upprättats under läsåret (*källa verksamhetskänedom*)

Bilaga utbildningsresultat:

Tabell 1 Nationella prov skolår 3 (Obligatoriskt)

Nationella prov	Antal elever		Otillräckligt %		På god väg %		Helt %		Ej bedömd %	
	Resultat	VT 2009	VT 2009	VT 2009	VT 2009	VT 2009	VT 2009	VT 2009	VT 2009	VT 2009
Ämne										
Svenska/ SVA		71		7				93		
Matematik		71		3				97		

Definition/källa:

- Resultatredovisning i ELIT

Tabell 2 Övriga testresultat

Metod: LUS	Antal elever		Nått punkt 15							
Resultat	VT 2008	VT 2009	VT 2008	VT 2009	VT 2008	VT 2009	VT 2008	VT 2009	VT 2008	VT 2009
Ämne										
Skolår 3			79 %	76 %						

Definition/källa:

- Ange metod och resultat för bedömning t.ex. LUS

Tabell 3 Nationella prov skolår 5 (Obligatoriskt)

Nationella prov	Antal elever		Otillräckligt %		På god väg %		Helt %		Ej bedömd %		
	Resultat	VT 2008	VT 2009	VT 2008	VT 2009	VT 2008	VT 2009	VT 2008	VT 2009	VT 2008	VT 2009
Ämne											
Svenska/ SVA		59	63	0	3	5	11	92	86	3	0
Matematik		59	63	8	3	3	5	85	92	3	0
Engelska		59	63	2	3	0	3	95	94	3	0

Definition/källa:

- Resultatredovisning i ELIT

Tabell 4 Övriga testresultat

<i>Metod: LUS</i> <i>Skolår:5</i>	<i>Antal elever</i>		<i>Nått punkt 15</i>		<i>Nått punkt 18 a</i>					
<i>Resultat</i> <i>Ämne</i>	<i>VT</i> <i>2008</i>	<i>VT</i> <i>2009</i>	<i>VT</i> <i>2008</i>	<i>VT</i> <i>2009</i>	<i>VT</i> <i>2008</i>	<i>VT</i> <i>2009</i>	<i>VT</i> <i>2008</i>	<i>VT</i> <i>2009</i>	<i>VT</i> <i>2008</i>	<i>VT</i> <i>2009</i>
		63	52	30 %	48 %	69 %				
<i>Simkunnighet i</i> <i>år 5</i>	100 %	94 %								

Definition/källa:

- Ange metod och resultat för bedömning t.ex. LUS