



KVALITETSREDOVISNING

MALMÖ STAD - LÄSÅRET 2008/2009 -

OMRÅDE: *Lorensborgs rektorsområde*

NÄMND: *Hyllie SDF*

MALMÖ DEN 15 okt 2009

UPPGIFTSLÄMNARE:

NAMN: Jan Walhagen

TEL: 040343388

Om vår verksamhet!

A. Inledande sammanfattning

Inom Lorensborgs rektorsområde finns fyra förskolor; *Stensjön, Bellevuegården, Lorensborg* och *Svansjön* samt en grundskola; *Lorensborgsskolan*, med undervisning från *förskoleklass* *tom skolår sex, förberedelseklass* samt integrerade *fritidshem*.

Till området hör också från den 1/1-09 Fotbollsakademin skolår 7-9 som bedrivs i samarbete med MFF. I statistikdelen är fotbollsklasserna med 2008 även om de organisatoriskt tillhörde ett annat rektorsområde.

Under året har vi startat ytterligare en avdelning på Svansjöns förskola för att möta den förväntade kön inom förskoleverksamheten inom Hyllie sdf.

Direkt efter skolårets slut har det gjorts en omorganisation i stadsdelen med följd att Lorensborgs och Annebergs rektorsområde har slagits samman. I samband med detta har det kommit 2 nya biträdande rektorer till Lorensborg.

B. Grundfakta

Verksamhetsbeskrivning

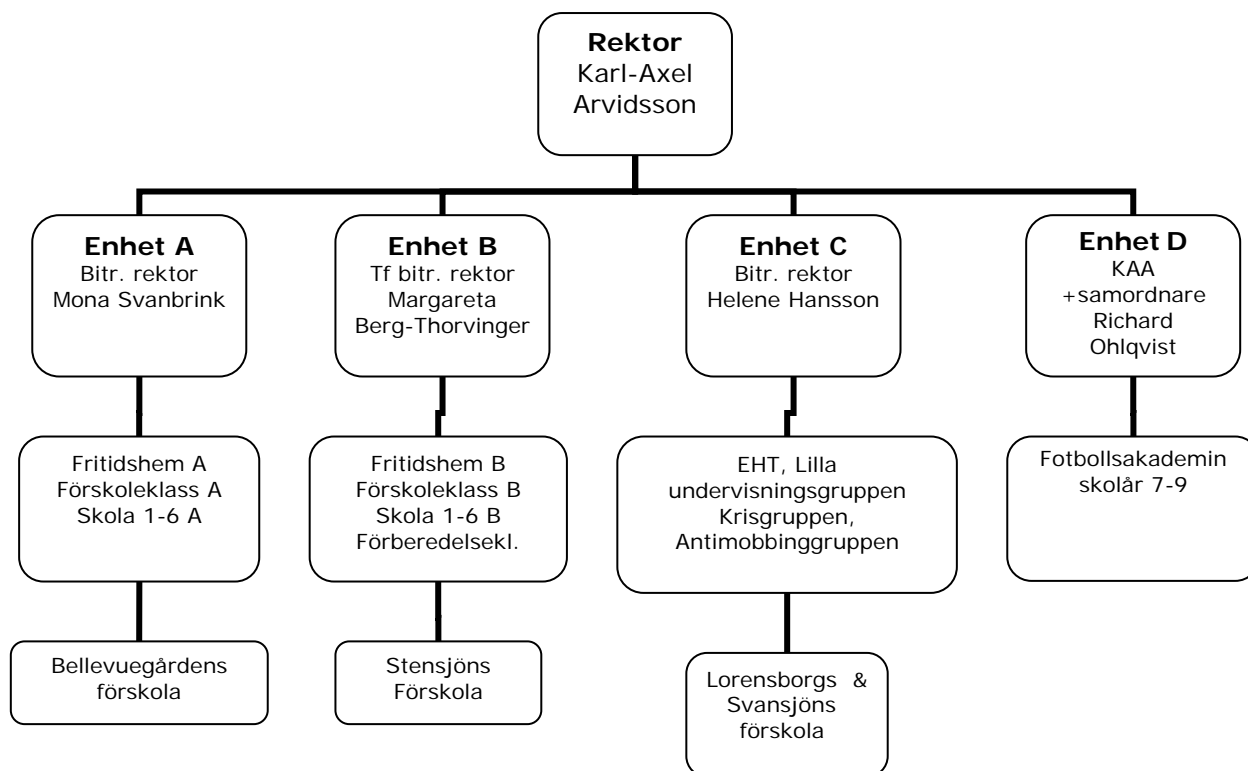
Inom Lorensborgs rektorsområde finns fyra förskolor; *Stensjön, Bellevuegården, Lorensborg* och *Svansjön* samt en grundskola; *Lorensborgsskolan*, med undervisning från *förskoleklass* *tom skolår sex, förberedelseklass* samt integrerade *fritidshem*.

Till området hör också från den 1/1-09 Fotbollsakademin skolår 7-9 som bedrivs i samarbete med MFF.

Lorensborgsområdet är indelat i enheter med en biträdande rektor som nära och tydlig ledare för den pedagogiska verksamheten, med fullständigt budget- och personalansvar inom den egna enheten.

En samordnare leder den dagliga verksamheten i fotbollsakademin.

Organisationsplan



Vårt pedagogiska arbete

Lärandet i trivsamma verksamheter

I våra verksamheter står barnets utveckling och lärande i centrum.

Barnens trivsel och trygghet är viktiga förutsättningar för att lyckas med lärandet.

Våra barn/elever ska möta samma värdegrund och samma pedagogik på våra förskolor, fritidshem, i förskoleklass och i grundskolan.

Föräldrarna ska bemötas positivt och känna sig delaktiga i sitt barns skolgång.

Inflytande

Varje enskilt barns/elevs inflytande är fortsatt ett prioriterat område inom Lorensborgs rektorsområde. Barnen/eleverna ska ha inflytande över det dagliga arbetet. Eleverna ska också ha ett formellt inflytande vilket på Lorensborgsskolan sker genom elevrådet. Eleverna ska under skoltiden få tid till att i mentorsråden förbereda och efterarbeta ärenden till och från elevrådet.

Det individuella perspektivet

Det pedagogiska arbetet ska i alla våra verksamheter ha sin utgångspunkt i det enskilda barnet/eleven.

Barnen/eleverna ska grupperas i mindre grupper utifrån olika aktiviteter, individuella intressen, mognad och behov. Vid grupperingar, val av aktivitet och arbetssätt ska stor hänsyn tas till varje individs förutsättningar och förmåga.

Individperspektivet är inte liktydigt med enskilt arbete; arbete i grupp ska eftersträvas.

Mentorskap

Alla pedagoger, undantaget lärarna i de praktiskeestetiska ämnena, ska ha ett likvärdigt ansvar för barnen/eleverna i verksamheterna och vara mentorer för en grupp barn/elever.

Detta innebär pedagogiskt ansvar, planeringsansvar, ansvar för utformning av individuella utvecklingsplaner, utvecklingssamtal, ansvar för uppföljning och utvärdering av det pedagogiska arbetet.

Hälsoprofil

Motion och hälsa är 2009 fortsatt ett prioriterat område inom Lorensborgs rektorsområdes alla verksamheter. Aktiviteter i syfte att främja motion och hälsa ska få stort utrymme.

Barnen/eleverna ska ges möjlighet att utöva en fysisk aktivitet i snitt 40 min varje dag.

Elever skolår F-2 får ägna sig åt dans under schemalagd tid.

Elever skolår 3-6 får möjlighet att prova på olika idrotter under skoltid. Detta arrangeras av två lärare i samarbete med för närvarande tretton idrottsföreningar som har möjlighet att ställa upp med ansvariga tränare genom medel från Idrottslyftet.

Språket

Arbete som på ett lekfullt sätt stimulerar barnets språkliga utveckling ska ha stort utrymme i det dagliga arbetet.

Eftersom en stor del av våra barn/elever har annat modersmål än svenska måste mentorn förvissa sig om att studiestöd söks för elever som behöver det. SvA-metodik ska prägla större delen av arbetet.

Eftersom ett bra utvecklat modersmål är en förutsättning för att lära sig bra svenska ska mentoreterna informera föräldrar om vikten av att barnet också får modersmålsundervisning. På förskolorna har vi två pedagoger som arbetar specifikt med språket, en av dem är arabisktalande.

Elevhälsoteamet (EHT)

Elevhälsoteamet består vt 2009 av vår specialpedagog, socialpedagog samt skolsköterska. Utifrån ansökningar och uppdrag föreslår eller genomför teamet åtgärder för elever i behov av särskilt stöd på individ- och gruppnivå. EHT kan också vara ett stöd för arbetslagen/enheten när det gäller att utveckla kvalitén i det inre arbetet så att verksamheten kan erbjuda lärandemiljöer för alla barn och ungdomar.

Specialpedagogen i EHT kan vara behjälpliga med att skriva åtgärdsprogram för de elever som inte förväntas uppnå målen.

Särskild undervisningsgrupp

På Lorensborgsskolan finns också en särskild undervisningsgrupp. För att en elev ska placeras i den särskilda undervisningsgruppen krävs ett beslut enligt befintliga riktlinjer av rektor. Placering är tidsbegränsad men kan vid behov förlängas.

Brobyggare

I kommunikationen med föräldrar kan det ibland vara svårt att nå varandra, pedagog och föräldrar, beroende på att vi kanske har olika syn på hur saker och ting ska fungera. Det kan handla om olikheter i kulturell bakgrund, olika erfarenheter av hur en skola fungerar osv.

För att underlätta kommunikationen med föräldrarna har vi en brobyggare anställd som arbetar både inom förskola och inom grundskola. Brobyggaren deltar i planering och genomförande av föräldramöten mm.

C. Kvalitetsarbete

Arbetet bedrivs i arbetslag som regelbundet utvärderar olika delmoment, temaarbeten, mm. Den pedagogiska delen baseras till stor del på observationer och diskussioner med elever och föräldrar samt personalen.

Inför kvalitetsredovisningen har varje arbetslag gjort en större utvärdering. Utvärderingsmaterialet från arbetslagen har tillsammans med ett antal enkätsammanställningar (elev-, föräldra- och personalenkäter) varit underlaget som ledningsgruppen använt när man sammanställt kvalitetsredovisningen.

För framtagandet av kvalitetsredovisningen har vi tagit fram statistik från vårt elevregister ELIT och via ekonomisystemet Raindance när det gäller ekonomin. Skolledningen har i ett relativt tidigt skede lämnat ut underlag till personalen om vad som ska beskrivas så att de har haft möjligheter att föra diskussioner med barnen/eleverna.

D. Förutsättningar för verksamhetens måluppfyllelse

Lorensborgs rektorsområdes upptagningsområde omfattar delområdena Lorensborg och Bellevuegården. Området består i huvudsak av flerfamiljshus, flertalet med hyresrätt.

Cirka hälften av rektorsområdets barn och ungdomar bor i delområde som kännetecknas av

- hög arbetslöshet. 5 % mot Malmös 3 %
- stor andel med försörjningsstöd. 12 % mot Malmös 8 %
- låg andel med eftergymnasial bakgrund. 27 % mot Malmös 40 %
- stor andel barn med utländsk härkomst. 45 % mot Malmös 37 % (antingen född i utlandet eller med båda föräldrarna födda i utlandet.)

Förskola:

Förskolornas lokaler är huvudsakligen bra och ändamålsenliga. Visst behov av uppfräschning och underhåll efterfrågas. En förskola ligger i tur att renoveras av Stadsfastigheter som äger lokalerna.

Barnunderlaget till förskolorna är stabilt och det har under året inte varit några problem att fylla de ordinarie platser som förskolorna hade. Den nystartade avdelningen på Svansjöns förskola har dock inte kunnat fyllas direkt. Barngrupperna har varit relativt stabila under året.

Underhållet av redskap i utemiljön har länge varit eftersatt. Under verksamhetsåret har underhåll och upprustning genomförts.

En eventuell upprustning av förskolornas kök har legat nere på grund av att vi inväntat konsekvensbeskrivning utifrån EU-bestämmelser kring mathantering i storkök.

Alla förskollärare arbetar med bedömningsmaterialet TRAS.

På Svansjöns förskola har vi under hösten 2008 startat ytterligare en avdelning, i ett angränsande hus på tomt, i en f d fritidshemsavdelning.

Städningen sköts på någon förskola via entreprenad och på någon av egen personal.

Fritidshem:

Fritidshemmens lokaler är huvudsakligen bra och ändamålsenliga. Visst behov av uppfräschning finns.

Barnantalet på fritidshemmen har under året varit stabilt

Underhåll av redskap utomhus har sköts bra.

Barnantalet har länge varit stabilt.

Inom stadsdelen har man genomfört översyn av det pedagogiska arbetet på fritidshemmen och hur kvalitetssäkringen ska hanteras.

Städningen sköts till största delen av egen personal.

Skola:

Lorensborgsskolans lokaler är i huvudsak bra och ändamålsenliga. Visst behov av uppfräschning finns.

Underhåll av lekredskap utomhus har sköts bra.

Elevantalet har länge varit vikande vilket fortsatt under 2008. För att under vårterminen 2009 vara stabilt även lite ökande.

Fotbollsklasserna har haft sin verksamhet i paviljonger på skolgården. Dessa lokaler har varit tillgängliga eftersom skolan tidigare minskat i elevantal. Inför nästa verksamhetsår kommer lokalerna att göras om till förskola och fotbollsklasserna att flytta in i nya lokaler.

Städningen sköts till största delen av egen personal.

Vad ville vi?

E. Åtgärder och mål för den aktuella tidsperioden

Mål	Åtaganden	Loresborgsområdets åtagande
Kvalitetsmätningar skall visa att föräldrarna tycker att deras förskola är av god kvalitet	<p>Kvalitetsfördjupning i förskolan skall ske genom:</p> <ul style="list-style-type: none"> ▪ Utveckling av kvalitetssäkring av vardagsrutiner ▪ Utveckling av barnens språk – såväl svenska som modersmål ▪ Fördjupning av arbetet med TRAS¹ ▪ Utveckling av matematikarbetet ▪ Alla förskolors deltagande i bokpåseprojektet ▪ Fördjupning av genusarbetet 	<p>Skapa gemensamma planer för vardagsrutiner. Fortsätta arbetet med språkmedvetet arbetssätt, tex högläsning, utveckla språkverkstäderna. Utveckla Västeråsmodellen och Tidig Läs- och Skrivlek. Genomföra TRAS på barnen from 3 års ålder. Utveckla matematikverkstäderna och utöka arbetet med praktisk matte. Delta i bokpåseprojektet.. Medvetandegöra personalens och barnens genusperspektiv.</p>
Andelen elever som är behöriga till gymnasiets nationella program och andelen ungdomar som fullföljer sin gymnasieutbildning inom fyra år skall öka.	Matematikundervisningen i skolorna skall utvecklas.	Vi ska utöka vårt arbete med praktisk matte. Vi erbjuder elever i behov mer tid för matematik utöver ordinarie tid.
	Elevernas språkutveckling skall kvalitetssäkras.	Vi arbetar aktivt med LUS ² . Minst en gång per termin redovisa barnens/elevernas resultat i TRAS och LUS. Kontinuerliga läs- och skrivprojekt, bokprat, biblioteksbesök, läsgrupper, samtalsgrupper och skrivgrupper.

¹ Tidig registrering av språkutveckling

² LäsUtvecklingsSchema

Mål	Åtaganden	Lorensborgsområdets åtagande
	Samarbetet mellan skolbibliotek och stadsdelsbibliotek skall utvecklas.	Förskolorna och skolan samarbetar med stadsdelsbiblioteket, skolbiblioteket används flitigt. Elever skolår två och fem ska arbeta med Lässtimulansprojektet med biblioteket. Ett av arbetslagen på Lorensborgsskolan deltar i Många-SMILE-projektet. (Skolbibliotekets Möjligheter I Lärandet för Eleven.) Ett projekt med föreläsningar och mentorskap från bibliotekarie på Pedagogiska centralen, initierat av bla Myndigheten för Skolutveckling.
	Arbetet med IUP ³ skall fördjupas.	IUP arbetet följs upp.
	Arbetslagen skall utveckla det tematiska och ämnesövergripande arbetet.	På våra förskolor och i skolan arbetar vi kontinuerligt tematiskt och ämnesövergripande.
	Arbetet i skolbarnsomsorgen skall kvalitetssäkras genom: <ul style="list-style-type: none"> ▪ Kvalitetssäkring av vardagsrutiner ▪ Utveckling av barnens språk – såväl svenska som modersmål ▪ Utveckling av matematikarbetet ▪ Fördjupning av genusarbetet Utveckling av social och emotionell träning	Skapa gemensamma planer och utforma rutinbeskrivningar för vardagsrutiner. Vi ska utöka vårt arbete med praktisk matte. Fortbildning i genusfrågor i samverkan med skolan
Andelen elever som tycker att deras skola är bra skall öka	Stadsdelens skolor skall arbeta enligt den gemensamma värdegrund för Malmö stads skolor som beslutats av kommunstyrelsen.	Vi fortsätter arbetet kring värdegrundsfrågor och ledarskap i klassrummet.

³ Individuella utvecklingsplaner

Arbete och måluppfyllelse!

F. Arbetet med målområden

Vad gjorde vi?

Förskolor:

För att skapa gemensamma planer för vardagsrutiner i förskolan och få en gemensam syn och ett enkelt sätt att överföra rutinerna till tillfällig personal, jobbade ordinarie personal i mindre grupperingar med att skapa rutinbeskrivningarna.

När det gäller språkutvecklingen för barnen har förskolorna använt sig av Västeråsmodellen (som är en modell där man använder stavelser i rytm tillsammans med gång). Arbetet är prioriterat till treåringarna och deras ordinarie personal. Målet är att modellen sedan ska sprida sig till alla åldrar och all personal.

Barnen är organiserade i grupper på förskolorna så att de är delade i fler grupper vid sång och sagostunder. Strävan är att ha så små grupper som möjligt.

TRAS är genomfört med i stort sätt alla barn som fyllt tre år.

För att utveckla det matematiska tänket hos barnen använder personalen vardagsnära situationer som dukning, delning av frukt. För att öka kunskaper hos personalen hur man kan arbeta med matematik har litteratur använts om textpedagogik.

Stadsdelens bokpåseprojekt för att öka barnens läsande med sina föräldrar har alla förskolor deltagit i.

En av förskolorna har haft genus som tema. De andra förskolorna har haft andra tema. Dessa teman varar flera månader för att sedan finnas kvar i verksamheten.

För att öka och visa på möjligheten till inflytande har någon förskola förskoleråd med föräldrar. På andra ställen arbetar de med att barnen text är med och påverkar möblering av verkstäderna, välja mat, sång på sångstund, frukt på fruktstund, inne/uteaktiviteter mm.

Personalen har deltagit i PIM⁴-fortbildning för att öka sina möjligheter att använda datorn som ett naturligt dagligt hjälpmedel.

Fritidshem:

Arbetet med att skapa gemensamma planer för vardagsrutiner i fritidshemmen och få en gemensam syn och ett enkelt sätt att överföra rutinerna på tillfällig personal har inte kommit igång mer än som en diskussion inom personalen.

Fritidshemspersonalen har deltagit i stadsdelens fritidshemsnätverk.

⁴ Praktisk IT och mediekompetens

Arbetet på fritidshemmet är väl integrerat med skolverksamheten. Våra fritidspedagoger på skolans fritidshem är mentorer för elever vilket gör att elevernas utveckling följs hela dagen.

Arbetet med normer och värden påbörjas under skoltid och fortsätter för barnen på fritids. På samma sätt är det med elevernas kunskaper.

Under lovtiden har fritidshemmen haft möjlighet att göra saker som sträcker sig över hela dagar. De har varit på stranden, varit och simmat i bassäng (för att förbättra simkunnigheten), besökt parker i staden mm. Under loven har fritidshemmen samarbetat över arbetslagen.

Personalen har deltagit i PIM-fortbildning för att öka sina möjligheter att använda datorn som ett naturligt dagligt hjälpmedel.

Skola:

De elever som befarades inte uppnå målen i kärnämnena har haft extra undervisning i mindre grupper.

För att eleverna ska förstå målen har pedagogerna utvecklat matriser utifrån strävansmålen där eleverna kan se vad som förväntas av dem.

Terminerna har startat med intensiva bokläsarperioder. Utlåning i biblioteket uppmärksammas med en presentation i vår webbtidning.

Stor vikt har lagts på gruppsammansättningar för att ge en lugn och trygg arbetssituation.

Skolans tematiska arbete har under hösten utgått från ett litterärt tema. Temat startade med en gemensam upplevelsedag.

Värdegrundsarbetet har under året bland annat handlat om kompisamtal, kamratstödjare, massage, husmöten där alla elever träffas och pratar värdegrund, samtal i mentorsgrupp, dockteater,

Arbetslagen har använt flera olika modeller SET Lions Quest, "Du har huvudrollen i ditt liv".

Fältgruppen har haft ett flertal olika grupper på skolan där de jobbat med att stärka elevernas självbild.

Skolans mobbinggrupp har haft regelbundna möten.

Elevhälsoteamet har haft pojk/flick grupper och även pubertetssamtal.

LUS resultaten ligger till grund för läsgruppernas indelning, inte åldern på eleverna.

I ett arbetslag har återkommande diskussioner om genusperspektivet med eleverna förekommit.

Inflytandet av lektionsinnehållet har varit begränsat till vissa delar, eleverna har påverkat musik, idrott och mentorstiden. Eleverna har varit delaktiga i planeringen av temat. Eleverna har kunnat påverka sitt skolarbete genom att de kan påverka mängden arbete samt när det ska göras. På skolan har vi en miljögrupp som ser till att papper lämnas till återvinning samt organiserar städdagar mm. Skolan har Grön Flagg.

Återkopplingen av mentorsråd och elevråd till mentorsgrupperna har förbättrats.

På skolan har det förekommit flera och långa diskussioner om hur elevers frånvaro ska hanteras. Första steget är att mentorn ringer hem. Stegringen av insatser fortsätter om eleven fortsätter att vara frånvarande antingen delvis eller mer helt.

Vi har arbetat med Många-SMILE-projektet, vilket har inneburit att vi har rensat ut, köpt in nya böcker och därmed förbättrat bokbeståndet på biblioteket samt att personal fått fortbildning.

Under året har arbetet med Grön flagg fortsatt och uppfyllt de kravnivåer som finns.

Comeniusprojektet (kring vår närmiljö) som skolan deltagit i avslutades under vårterminen.

Personalen har deltagit i PIM-fortbildning för att öka sina möjligheter att använda datorn som ett naturligt dagligt hjälpmedel.

Hur blev det?

Förskolor:

I arbetet med rutinbeskrivningarna har personalen på de olika förskolorna var för sig upplevt att de fått samsyn på vardagsrutinerna.

Barnen har blivit mer kommunikativa och deras intresse för tecken symboler och ord har blivit större.

När det gäller Västeråsmodellen är resultaten lovande personalen ser en progression när det gäller barnens förmåga att kommunicera och modellen kommer att fortsätta att användas i området.

Språkarbetet i vardagen har ökat eftersom personalen arbetar mer medvetet med barnens språk. Samma sak gäller det för matematiska arbetet.

På den förskolan som hade genus som tema är nu arbetet kring genus mycket mer implementerat vilket märks i olika situationer i det dagliga arbetet som tex när de har teater för barnen. Fast färdigt blir det aldrig.

När det gäller barnens möjlighet att påverka är det en sak som ständigt måste vara i fokus. Arbetet blir aldrig färdigt med detta.

När det gäller att få barnen på förskolorna trygga, för personalen ständigt en dialog kring hur man ska vara mot varandra. Här gäller det att personalen är goda förebilder.

Redan nu märks det att personalens deltagande i PIM-fortbildningen gett resultat och flera av vår personal använder datorn som ett pedagogiskt hjälpmedel.

Fritidshem:

För att kunna skapa vardagsrutiner har diskussionerna startat i arbetslagen. Här har arbetet kommit så långt som önskvärt men arbetet kommer att fortsätta. Fritidshemspersonalen har

deltagit i stadsdelens fritidshemsnätverk vilket lett till att arbetet med vardagsrutinbeskrivningarna kommer att kunna färdigställas.

Fritidspedagogerna arbetar utifrån sin kompetens med eleverna i ett heldagsperspektiv vilket gör att värdegrundsfrågor och elevernas kunskaper hålls levande hela dagen.

Redan nu märks det att personalens deltagande i PIM-fortbildningen gett resultat och flera av vår personal använder datorn som ett pedagogiskt hjälpmedel.

Skola:

De elever som befarades inte nå målen i kärnämnen fick extra undervisning i mindre grupper. Detta har gjort att måluppfyllelsen ökade.

Vid framtagningen av matriserna har pedagogerna fått en samsyn på bedömningarna av elevernas kunskaper.

Andelen elever som uppnått kravnivån i LUS för skolår 3 och 6 har ökat i förhållande till förra året.

Gruppsammansättningar för att ge en lugn och trygg arbetssituation verkar ge resultat. Fler elever, personal och föräldrar känner sig trygga med vad skolan gör. Detta ger tolkningen att allt arbete kring värdegrundsfrågorna ger resultat. Fältgruppens arbete på skolan är en viktig del av detta.

Skolans tema blev ett arbete som fyllde terminen med ett livfullt engagemang.

De återkommande diskussionerna kring genusperspektiv har gett en ökad medvetenhet om hur frågorna fördelas mellan flickor och pojkar.

Eleverna är med och påverkar via olika råd, mentorsråd, elevråd, elevskolråd, matråd och miljöråd. De påverkar även det dagliga arbetet främst via dialog mellan elever och personal. När det gäller elevernas inflytande i arbete finns det alltid mer att förbättra.

Skolans arbete med värdegrunden har gett resultat på flera håll. Eleverna känner sig trygga i skolan och på raster och trivs bra. Lite resultat från skolan egen trivselenkät, 98 % svarar att de trivs mycket bra eller bra i skolan. 98,4 % svarar att de har många eller några kompisar i skolan.

85 % känner sig alltid trygga på rasterna.

Malmö stads attitydundersökning i skolorna visar för Lorensborgs del att 89 % tycker det känns bra att gå till skolan, 8 % varken eller. 82 % har förtroende för de vuxna i skolan, 15 % varken eller. När det gäller arbetsro under lektionerna känner 71 % att de ofta eller alltid har arbetsro. 82 % känner att skolan arbetar med trygghet/säkerhet. 97 % tycker att man under utvecklingssamtalen ofta eller alltid talar om deras möjligheter att bli bättre. 74 % av eleverna känner att det är okej att vara annorlunda på skolan.

När det gäller elevfrånvaron har diskussionerna fått till följd att skolans personal har en bättre koll på frånvaron och därmed minskat den ogiltiga frånvaron.

Redan nu märks det att personalens deltagande i PIM-fortbildningen gett resultat och flera av vår personal använder datorn som ett pedagogiskt hjälpmedel.

Varför blev det så?

G. Måluppfyllelse

Förskolorna arbetar med flera grupperingar kring språk och drama. Detta utvecklar språket hos alla våra barn. Speciellt de barn som inte har svenska som modersmål får ett extra stöd i sin utveckling genom att många situationer kan gestaltas i dramat och även ges en språklig innebörd. Denna förstärkning tillsammans med språkpedagogerna gör att våra barn får en starkare grund att stå på.

I skolan och på fritidshemmen är arbetet kring den sociala utvecklingen en väldigt viktig del. Arbetet mellan fältgruppen och vår personal gör att barnen/eleverna har större möjligheter att nå målen, inte bara de sociala utan även de rent kunskapsmässiga. Arbetet leder till att färre konflikter tas med in i undervisningssituationer.

Området har en relativt hög andel elever med annat modersmål än svenska. Vårt samarbete med modersmållärarna och vår brobyggare gör att vi har kanaler att nå familjer som vi kanske inte annars skulle nå.

Vårt arbete med att möta eleverna där de befinner sig är väl utvecklat. Svårigheten i vårt system kan vara att utmana eleverna till att prestera mer. Här är arbetet med och användandet av IUP en viktig del. Styrkan med att ha flexibla grupper är att eleverna möts utifrån sina förmågor. Detta är en del som jag anser att vi klarar av väl.

Resultatmässigt ligger skolan inte så högt som man önskar när det gäller verksamheten F-6 och kärnämnen. Här kommer vi att behöva fortsätta att arbeta hårt för att öka måluppfyllelsen. Känslan är ändå att vi gör ett bra jobb med de resurser som står till buds. Tittar vi på resultaten för fotbollsklasserna skolår 7-9 är det väldigt bra resultat. Det är inte många kommunala skolor som når så bra resultat. 100 % behöriga till nationella program i gymnasiet är ett resultat som elever och lärare ska vara stolta över.

Hur går vi vidare?

H. Framåtsyftande åtgärder

- Språkutveckling: vi kommer att fortsätta samt utveckla arbetet med drama på förskolorna. Västeråsmodellen kommer att vidareutvecklas genom att flera av vår förskolepersonal kommer att utbildas. Arbetet kring matriser och ett gemensamt språk för pedagogerna kommer att underlätta arbetet med elevernas språkutveckling.
- Ta fram gemensamma bedömningsmatriser i de olika skolämnena.
- Utveckla utepedagogiken i området
- Utveckla samverkan inom vårt eget område, mellan förskolor, mellan arbetslag i skolan och mellan verksamheterna.
- Pedagogerna kommer att delta i stadsdelens nätverk kring språk och matematik.
- Se över möjligheten att införa en modell för att genomföra en digital IUP
- Se över vår datorpark.
- Prioritera fortbildning i PIM och utepedagogik samt fortbildning kring genusarbetet. Detta för att få tänkesättet integrerat i det vardagliga arbetet.

I. Ansvarig för kvalitetsredovisningen

Jan Walhagen

Rektor Stadions rektorsområde

040-343388

BILAGOR, med viktiga förutsättningar:

Förskola:

Tabell 1 Antal barn

Födelseår	Antal barn		Antal flickor		Antal pojkar		Antal flickor med annat modersmål än svenska		Antal pojkar med annat modersmål än svenska	
	okt 2008	mars 2009	okt 2008	mars 2009	okt 2008	mars 2009	okt 2008	mars 2009	okt 2008	mars 2009
2008		6		1		5				1
2007	36	51	18	22	23	30	6	10	20	15
2006	60	61	26	27	34	36	13	18	20	21
2005	59	57	27	25	31	30	16	15	15	19
2004	47	46	19	19	28	26	13	14	15	16
2003	56	56	19	25	33	31	24	18	12	13
<i>S:a antal</i>	258	277	109	119	149	158	72	75	82	84

Definition/källa:

- fördelning per födelseår (källa ELIT)
- fördelning pojkar/ flickor (källa ELIT)
- annat modersmål än svenska (källa verksamhetskänedom)

Tabell 2 Personal

Personalkategori	Antal personer	Antal omräknat till årsarbetare	Andel % omräknat till årsarbetare
Personal med pedagogisk högskoleutbildning	31	30,4	56
Annan personal med utbildning för arbete med barn	20	18,75	34,5
Övriga yrkeskategorier i verksamheten	6	5,13	9,5
Personaltäthet, antal inskrivna barn dividerat med antal årsarbetare i arbete med barn	5,4		

Definition/källa:

- personal med pedagogisk högskoleutbildning (källa SCB statistik okt 2008)
- annan personal med utbildning för arbete med barn (källa SCB statistik okt 2008)
- övriga yrkeskategorier i verksamheten (källa verksamhetskänedom)
- personaltäthet (antal anställda som arbetar med barn omräknat till årsarbetare källa SCB okt 2008)

Tabell 3 Ekonomi

Område	Bruttokostnad per barn exkl lokalhyra	Lokalhyra per barn
<i>S:a kostnader</i>	97135	11307

Definition/källa:

- bruttokostnad per barn (*alla kostnader, kapitalkostnad och del av gemensamma förvaltningskostnader exkl. lokalhyra, källa årsredovisning 2008, verksamhetsmåten*)
- lokalhyra (*källa årsredovisning*)

Tabell 4 Lokaler

Område/Enhet	Lokalyta	Yta per barn	Lokalernas lämplighet/ ändamålsenlighet		
			Bra	Varken bra eller dålig	Dålig
	3022	11,3		x	

Definition/källa:

- lokalyta (*källa lokalregistret*)
- yta per barn
- bedöm lokalernas lämplighet/ ändamålsenlighet (*använd begrepp bra/varken bra eller dålig/dålig*)

Tabell 5 Omsättning i barngrupperna

Förändring	Antal barn under höstterminen 2008						Antal barn under vårterminen 2009					
	juli	aug	sept	okt	nov	dec	jan	feb	mars	april	maj	juni
<i>Nyinskrivna</i>		19	22	9	3	10	7	3	6	7		5
<i>Utskrivna</i>	16	14	3	2	3	3	2	7	2	2	3	5
<i>S:a förändring</i>	16	33	25	11	6	13	9	10	8	9	3	10

Definition/källa:

- antal nyin/ utskrivna barn per månad (*källa verksamhetskänedom*)

Tabell 6 Inflytande

	Former för barns/ föräldrars inflytande och medverkan
<i>Barn</i>	Matråd, samlingar, IUP
<i>Föräldrar</i>	Föräldramöte IUP

Definition/källa:

- ange former för barns/ föräldrars inflytande och medverkan (*redovisa råd och liknande formella funktioner samt förekomst av attitydundersökningar och andra instrument för inflytande*)

Fritidshem:

Tabell 1 Antal barn/elever

Skolår	Antal barn/elever		Antal flickor		Antal pojkar		Antal flickor med annat modersmål än svenska		Antal pojkar med annat modersmål än svenska	
	HT 2008	VT 2009	HT 2008	VT 2009	HT 2008	VT 2009	HT 2008	VT 2009	HT 2008	VT 2009
Skolår 0	28	33	13	15	15	18	8	7	7	8
Skolår 1	37	40	17	20	20	20	9	11	10	11
Skolår 2	22	23	9	11	13	12	7	9	7	5
Skolår 3	17	16	9	8	8	8	5	6	5	5
Skolår 4	11	8	2	2	9	6	2	2	7	6
Skolår 5	3	2	1	1	2	1	1	1	2	1
Skolår 6		1		1				1		
Skolår 7-9										
S:a antal	118	123	51	58	67	65	32	37	38	36

Definition/källa:

- fördelning per ålder (källa ELIT elevräkning höst-/vårtermin)
- fördelning pojkar/ flickor (källa ELIT elevräkning höst-/vårtermin)
- med annat modersmål än svenska (källa verksamhetkännedom)

Tabell 2 Personal

Personalkategori	Antal personer	Antal omräknat till årsarbetare	Andel % omräknat till årsarbetare
Personal med pedagogisk högskoleutbildning	5	4,2	46,9
Annan personal med utbildning för arbete med barn	4	3,75	41,9
Övriga yrkeskategorier i verksamheten	1	1	11,2
Personaltäthet, antal inskrivna barn dividerat med antal årsarbetare i arbete med barn	15		

Definition/källa:

- antal personal med pedagogisk högskoleutbildning (källa SCB statistik okt 2008)
- annan personal med utbildning för arbete med barn (källa SCB statistik okt 2008)
- övriga yrkeskategorier i verksamheten (källa verksamhetkännedom)
- personaltäthet (antal anställda som arbetar med barn omräknat till årsarbetare källa SCB okt 2008)

Tabell 3 Ekonomi

Område	Bruttokostnad per elev exkl lokalhyra	Lokalhyra per elev
S:a kostnader	34483	5150

Definition/källa:

- bruttokostnad per elev (alla kostnader, kapitalkostnad och del av gemensamma förvaltningskostnader exkl. lokalhyra, källa årsredovisning, verksamhetsmått)
- lokalhyra (källa årsredovisning)

Tabell 4 Lokaler

Område /Enhet	Lokalyta	Yta per elev	Lokalernas lämplighet/ ändamålsenlighet		
			Bra	Varken bra eller dålig	Dålig
	710	5,9		x	

Definition/källa:

- lokalyta (anges som yta disponibel för fritidshemsverksamhet)
- yta per barn/elev anges som disponibel yta dividerad med antalet barn/elever
- bedöm lokalernas lämplighet/ ändamålsenlighet (använd begrepp bra/varken bra eller dålig/dålig) och kommentera särskilt eventuella konsekvenser av att lokaler sambrukas med skolverksamheten.

Tabell 5 Omsättning i barn/elevgrupperna

Förändring	Antal barn/elever under höstterminen 2008						Antal barn/elever under vårterminen 2009					
	juli	aug	sept	okt	nov	dec	jan	feb	mars	april	maj	juni
Nyinskrivna		9	4	2	2		13	7	1	3		
Utskrivna		5	2		2	2				1		
S:a förändring	0	14	6	2	4	2	13	7	1	4	0	0

Definition/källa:

- antal nyin/ utskrivna barn/elever per månad (källa verksamhetskänedom)

Tabell 6 Inflytande

	Former för elevers/ föräldrars inflytande och medverkan
Elever	Mentorsråd, enhetsråd, elevskolråd, matråd, miljöråd, IUP, portfolio.
Föräldrar	Mentorsmöten, enhetsråd, skolråd, IUP.

Definition/källa:

- ange former för elevers/ föräldrars inflytande och medverkan (redovisa råd och liknande formella funktioner samt förekomst av attitydundersökningar och andra instrument för inflytande)

Förskoleklass, grundskola och särskola:

Tabell 1 Antal elever

Skolår	Antal elever		Antal flickor		Antal pojkar		Antal flickor med annat modersmål än svenska		Antal pojkar med annat modersmål än svenska	
	HT 2008	VT 2009	HT 2008	VT 2009	HT 2008	VT 2009	HT 2008	VT 2009	HT 2008	VT 2009
Skolår 0	33	44	15	22	18	22	14	15	10	9
Skolår 1	39	42	17	20	22	22	12	10	11	11
Skolår 2	30	31	16	17	14	14	9	14	8	8
Skolår 3	26	30	15	17	11	13	10	12	5	7
Skolår 4	47	49	23	25	24	24	13	13	19	18
Skolår 5	41	41	15	15	26	26	12	13	18	17
Skolår 6	40	41	21	22	19	19	19	18	13	12
Skolår 7	22	23	4	4	18	19	1	1	8	8
Skolår 8	24	25	6	6	18	19	1	1	11	11
Skolår 9	21	21	0	0	21	21	0	0	10	10
Skolår 10										
<i>S:a antal</i>	323	347	132	148	191	199	91	97	113	111

Definition/källa:

- fördelning per ålder (källa ELIT elevräkning höst-/vårtermin)
- fördelning pojkar/ flickor (källa ELIT elevräkning höst-/vårtermin)
- med annat modersmål än svenska (källa verksamhetskännedom)

Tabell 2 Personal

Personalkategori	Antal personer	Antal omräknat till årsarbetare	Andel % omräknat till årsarbetare
Lärare som har fullgjort lärarutbildning/ högskoleexamen	32	25,69	71,2
Varav lärare med specialpedagogisk kompetens	2	1,8	
Övrig personal i arbete med pedagogisk verksamhet	1	0,5	1,4
Övriga yrkeskategorier i verksamheten	14	9,87	27,4
Lärartäthet, antal lärare per 100 elever	7,7		

Definition/källa:

- antal lärare som har fullgjort lärarutbildning/ högskoleexamen (källa verksamhetskännedom)
- antal lärare med specialpedagogisk kompetens (källa verksamhetskännedom)
- antal övrig personal i arbete med pedagogisk verksamhet (källa verksamhetskännedom)
- antal övriga yrkeskategorier t.ex. IT personal, sjuksköterska, vaktmästare (källa verksamhetskännedom)
- lärartäthet (antal lärare per 100 elever, avser samtliga lärare i SCB statistik okt 2008)

Tabell 3 Ekonomi

Område	Bruttokostnad per elev exkl lokalhyra	Lokalhyra per elev
<i>S:a kostnader</i>	77573	7292

Definition/källa:

- bruttokostnad per barn (*alla kostnader, kapitalkostnad och del av gemensamma förvaltningskostnader exkl. lokalhyra, källa årsredovisning 2008, verksamhetsmåten*)
- lokalhyra (*källa årsredovisning*)

Tabell 4 Lokaler

Område	Lokalyta	Yta per elev	Lokalernas lämplighet/ ändamålsenlighet		
			Bra	Varken bra eller dålig	Dålig
	2841	8,5		x	

Definition/källa:

- lokalyta (*anges som yta disponibel för skolverksamhet*)
- yta per elev anges som disponibel yta dividerad med antalet elever
- bedöm lokalernas lämplighet/ ändamålsenlighet (*använd begrepp bra/varken bra eller dålig/dålig*) och kommentera särskilt eventuella konsekvenser av att lokaler sambrukas med fritidshemsverksamheten.

Tabell 5 Omsättning i elevgrupperna efter terminsstart/ elevräkning

Förändring	Antal elever under läsåret		Antal flickor		Antal pojkar	
	HT 2008	VT 2009	HT 2008	VT 2009	HT 2008	VT 2009
<i>Nyinskrivna</i>	16	27	6	16	10	11
<i>Utskrivna</i>	9	5	3	2	6	3
<i>S:a förändring</i>	25	32	9	18	16	14

Definition/källa:

- antal nyinskrivna/ utskrivna elever under läsåret efter elevräkning 08/09 per enhet
- Förändring avser alla inskrivna och utskrivna elever efter terminsstart/ elevräkning

Tabell 6 Inflytande

	Former för elevers/ föräldrars inflytande och medverkan
<i>Elever</i>	Mentorsråd, enhetsråd, elevskolråd, matråd, miljöråd, IUP, portfolio.
<i>Föräldrar</i>	Mentorsmöten, enhetsråd, skolråd, IUP.

Definition/källa:

- ange former för elevers/ föräldrars inflytande och medverkan (*redovisa råd och liknande formella funktioner samt förekomst av attitydundersökningar och liknande instrument för inflytande*)

Tabell 7 Antal elever med upprättade åtgärdsprogram

Skolår	Antal elever		Antal elever med åtgärdsprogram		Antal flickor med åtgärdsprogram		Antal pojkar med åtgärdsprogram	
	Läsåret 07/08	Läsåret 08/09	Läsåret 07/08	Läsåret 08/09	Läsåret 07/08	Läsåret 08/09	Läsåret 07/08	Läsåret 08/09
Skolår 0	42	44	1	5	1	1		4
Skolår 1	31	42	4	4	1	1	3	3
Skolår 2	27	31	14	20	5	8	9	12
Skolår 3	49	30	10	10	6	4	4	6
Skolår 4	40	49	3	13	2	6	1	7
Skolår 5	37	41	8	7	2	3	6	4
Skolår 6	41	41	17	19	9	10	8	9
Skolår 7		23						
Skolår 8		25		1				1
Skolår 9		21						
Skolår 10								
S:a antal	267	347	57	79	26	33	31	46

Definition/källa:

- ange antal elever som har haft behov av särskilt stöd och för vilka ett eller flera åtgärdsprogram har upprättats under läsåret (källa verksamhetskänedom)

Bilaga utbildningsresultat:

Tabell 1 Nationella prov skolår 3 (Obligatoriskt)

Nationella prov Resultat Ämne	Antal elever		Otillräckligt %		På god väg %		Helt %		Ej bedömd %	
	VT 2009	VT 2009	VT 2009	VT 2009	VT 2009	VT 2009	VT 2009	VT 2009	VT 2009	VT 2009
Svenska/ SVA		30		27		7		63		3
Matematik		29		31		3		59		7

Definition/källa:

- Resultatredovisning i ELIT

Tabell 2 Övriga testresultat

Metod:LUS Resultat Ämne	Antal elever		Otillräckligt %		På god väg %		Helt %		Ej bedömd %	
	VT 2008	VT 2009	VT 2008	VT 2009	VT 2008	VT 2009	VT 2008	VT 2009	VT 2008	VT 2009
Förskoleklass								100 %		

Metod:LUS Resultat Ämne	Antal elever		Otillräckligt %		På god väg %		Helt %		Ej bedömd %	
	VT 2008	VT 2009	VT 2008	VT 2009	VT 2008	VT 2009	VT 2008	VT 2009	VT 2008	VT 2009
Skolår 3								68 %		

Definition/källa:

- Ange metod och resultat för bedömning t.ex. LUS

Tabell 3 Nationella prov skolår 5 (Obligatoriskt)

Nationella prov Resultat Ämne	Antal elever		Otillräckligt %		På god väg %		Helt %		Ej bedömd %	
	VT 2008	VT 2009	VT 2008	VT 2009	VT 2008	VT 2009	VT 2008	VT 2009	VT 2008	VT 2009
Svenska/ SVA	40	42	18	19	10	19	65	60	4	2
Matematik	40	42	12	17	15	7	66	71	4	5
Engelska	40	42	10	17	5	9	72	67	2	7

Definition/källa:

- Resultatredovisning i ELIT

Simkunnighet skolår 5: 50 % av våra elever nådde målen. Vt 2008 var det 25 %

Tabell 4 Övriga testresultat

<i>Metod: LUS</i>	<i>Antal elever</i>		<i>Otillräckligt %</i>		<i>På god väg %</i>		<i>Helt %</i>		<i>Ej bedömd %</i>	
<i>Skolår: 6</i>										
<i>Resultat</i>	<i>VT 2008</i>	<i>VT 2009</i>	<i>VT 2008</i>	<i>VT 2009</i>	<i>VT 2008</i>	<i>VT 2009</i>	<i>VT 2008</i>	<i>VT 2009</i>	<i>VT 2008</i>	<i>VT 2009</i>
<i>Ämne</i>								65%		

Definition/källa:

- Ange metod och resultat för bedömning t.ex. LUS

Tabell 5 Nationella prov skolår 9 (Obligatoriskt)

<i>Nationella prov</i>	<i>Antal elever</i>		<i>Ej uppnått målen %</i>		<i>Godkänd %</i>		<i>Väl godkänd %</i>		<i>Mycket väl godkänd %</i>	
<i>Resultat</i>	<i>VT 2008</i>	<i>VT 2009</i>	<i>VT 2008</i>	<i>VT 2009</i>	<i>VT 2008</i>	<i>VT 2009</i>	<i>VT 2008</i>	<i>VT 2009</i>	<i>VT 2008</i>	<i>VT 2009</i>
<i>Ämne</i>										
<i>Svenska/ SVA</i> <i>1 elev ej deltagit dvs 5%</i>		21		0		62		33		
<i>Matematik</i> <i>1 elev ej deltagit dvs 5%</i>		21		0		57		38		
<i>Engelska</i>		21		0		33		62		5

Definition/källa:

- *Resultatredovisning i ELIT*

Tabell 6 Betyg skolår 9 (Obligatoriskt)

Slutbetyg (före särskild prövning)	Antal elever		Ej uppnått målen %		Godkänd %		Väl godkänd %		Mycket väl godkänd %	
	VT 2008	VT 2009	VT 2008	VT 2009	VT 2008	VT 2009	VT 2008	VT 2009	VT 2008	VT 2009
<i>Resultat</i>										
<i>Ämne</i>										
Svenska/ SVA		21		0		52		48		
Matematik		21		0		62		29		9
Engelska		21		0		43		48		9

Slutbetyg (före särskild prövning)forts.	Meritvärde	Meritvärde	Antal	Antal	Andel	Andel
	Genomsnitt	Genomsnitt	behöriga	behöriga	behöriga	behöriga
	VT 2008	VT 2009	till	till	till	till
			nationellt	nationellt	nationellt	nationellt
			program	program	program	program
			VT 2008	VT 2009	VT 2008	VT 2009
<i>Resultat</i>		219,7		21		100 %

Definition/källa:

- betygssammanställning (ange meritvärde samt uppgift om antal/andel behöriga till nationellt program vid vårterminens utgång)

Tabell 7 Sommarskola/ särskild prövning

Skolår 9	Svenska/SVA	Svenska/SVA	Matematik	Matematik	Engelska	Engelska
<i>Sommarskola</i>	2008	2009	2008	2009	2008	2009
<i>antal deltagare</i>						

Skolår 9	Svenska/ SVA		Svenska/ SVA		Matematik		Matematik		Engelska		Engelska	
	2008	2009	2008	2009	2008	2009	2008	2009	2008	2009	2008	2009
	Delt.	G	Delt.	G	Delt.	G	Delt.	G	Delt.	G	Delt.	G
<i>antal deltagare och utfall</i>												

Skolår 9	Antal behöriga till nationellt program efter särskild prövning		Antal behöriga till nationellt program efter särskild prövning	
	2008	2009	2008	2009
	Deltagare	Behöriga	Deltagare	Behöriga
<i>antal deltagare och utfall</i>				

Definition/källa:

- utfall av sommarskola/ särskild prövning (ange respektive behörighetsgivande ämne med uppgift om andel behöriga till nationellt program)