



KVALITETSREDOVISNING

MALMÖ STAD
- LÄSÅRET 2008 / 2009 -

RÖRSJÖSKOLAN

skolår F-9

Stadsdel Centrum

Malmö den 30 september 2009

Lars Andreasson

Rektor skolår F-5
Tel. 040-34 67 46

Peter Wahlström

Rektor skolår 6-9
Tel. 040-34 34 80

Om vår verksamhet!

A. Inledande sammanfattning

Den nya organisationen inom barn & ungdom i Centrums stadsdel har nu allt mer blivit etablerad. På Rörjskolan har den bl.a. inneburit att skolans ledningsgrupp har förstärkts med två biträdande rektorer. Denna förstärkning har varit bra för skolan och dess utveckling. Fritidshemmet och skolans förskoleklasser har därmed fått en egen skolledare.

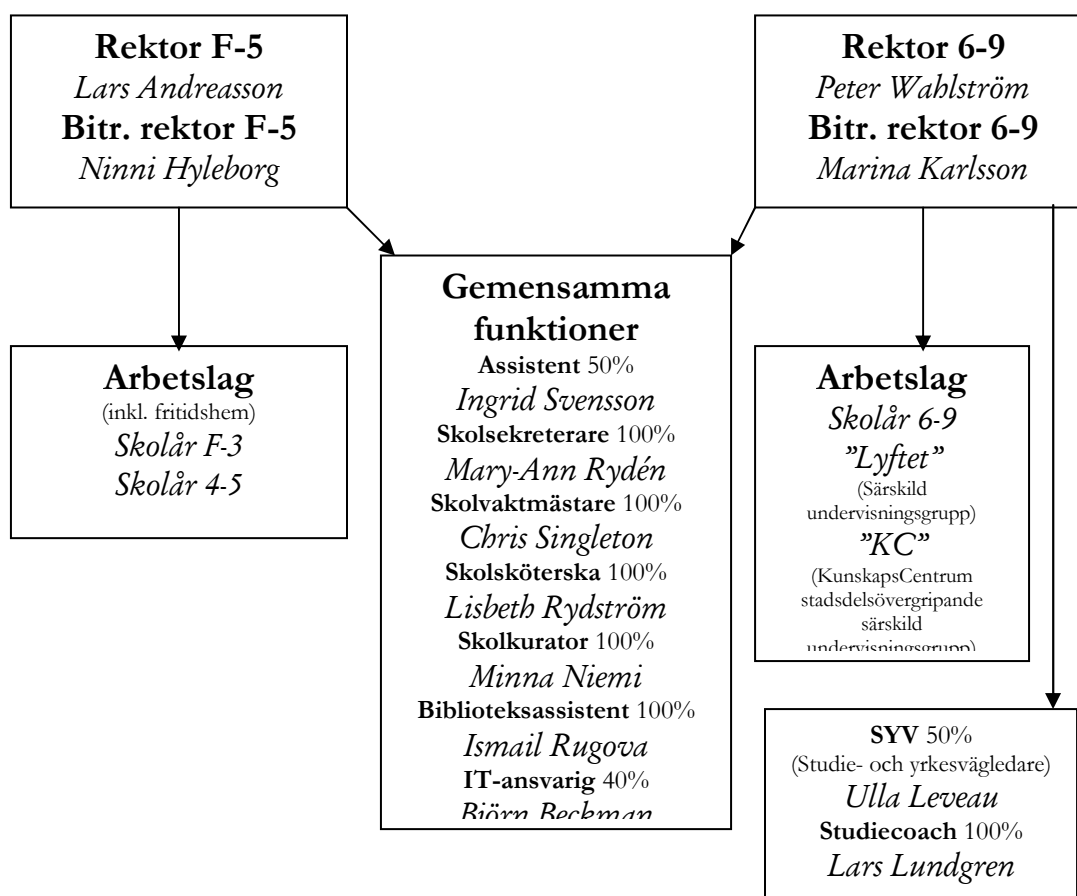
Inom Rörjsområdet har samarbetet utvecklats med kringliggande förskoleområden. Flera utvecklingsområden har prioriterats i ett 1-16årsperspektiv, bl.a. inom matematiken.

Inom skolans geografiska närhet sker en hel del för närvarande. Området norr om Värnhemstorget, med köpcentret "Entré" och många nya bostadshus, har färdigställts och detta har inneburit att flera nya elever från detta område har börjat på Rörjskolan. Öster om Rörjsö/Zenith har det gamla bussområdet i kvarteret Spårvägen sanerats och enligt planerna ska här byggas många nya bostäder. Detta ställer nya krav på vår verksamhet!

Den nya diskrimineringslagen har inneburit att vi varit tvungna att upprätta en helt ny lika-behandlingsplan för att motverka mobbning och kränkande behandling. Detta arbete blev under sensvåren färdigställt. Arbetet med att färdigställa planen har varit mycket stimulerande och gett oss många nya infallsvinklar. Den nya planen gäller fr.o.m. hösten 2009.



ORGANISATION 2008 / 2009



B. Grundfakta

Rörnsjöskolan skolår F-9 är en grundskola i centrala Malmö. Skolan har knappt 600 elever fördelade på två separata byggnader. Skolår 6-9 (ca 220 elever) håller till i byggnad "Zenith", belägen tvärs över gatan från den skolenhet som rymmer de yngre barnen. Inom skolans lokaler finns såväl förberedelseklass för skolår 2-6 som flera fritidshemsavdelningar för skolår F-6.

Flertalet elever bor i Rörnsjöstaden eller i närheten av Värnhemstorget. På skolan finns även flera elever som inte bor i stadsdel Centrum. Inflyttning sker framförallt från stadens ytterområden.

Eleverna har mycket olika social och kulturell bakgrund, vilket motverkar rasism och främlingsfientlighet. Cirka 60% av eleverna har annat modersmål än svenska.

Skolans inriktning är de fyra "pelarna":

1. Trygghet – Rörnsjöskolan arbetar för att alla elever ska känna trygghet i sin vardag tillsammans med andra barn och vuxna. Vi anser att detta är en förutsättning för att kunna lära sig något och utvecklas. Vi vill ge eleverna trygga och stabila relationer till vuxna och andra barn för att skapa en bra grund för lärande och utveckling.
2. Språk – Språk är nyckeln till kunskap. Språket är också nyckeln till att förstå sig själv och sin omvärld. Att uttrycka tankar och känslor och att kunna lösa konflikter är en del av språkutvecklingen. Vi arbetar för att alla barn ska få ett språk som gör att de kan, vill och vågar uttrycka sig i olika sammanhang.
3. Hälsa – För oss är hälsa mycket mer än rörelse, lämplig mat och bra ute- och inommiljöer. Vi vill att alla ska uppleva sin tid hos oss som meningsfull och innehållsrik. Vi vill stärka elevernas självkänsla samtidigt som de lär sig att vara en del av en grupp.

4. Mångfald – På Rörjsjökolan finns det barn och elever från olika kulturer. Grunden i denna mångfald är det svenska språket och den svenska kulturen. Mångfalden är utgångspunkten i arbetet med alla människors lika värde.

På Rörjsjökolan har vi elever från olika länder med många olika modersmål, totalt 44 olika språk (inkl. svenska). Nedan en förteckning över dessa samt antal elever med resp. modersmål.

Albanska	10
Arabiska	117
Armeniska	1
Azerbadjanska	1
Bengaliska	2
Bosniska	8
Bulgariska	1
Danska	13
Dari	1
Engelska	13
Finska	1
Flamländska	1
Franska	5
Georgiska	2
Grekiska	9
Hebreiska	1
Hindi	1
Isländska	2
Japanska	1
Kantonesiska	6
Kroatiska	6
Kurdiska/nordkurdiska	9
Kurdiska/sorani	1
Makedonska	2
Mandarin	2
Norska	1
Pashto	2
Persiska	11
Polska	27
Punjabi	1
Romani Kalé	1
Romani Lovari	5
Rumänska	7
Ryska	3
Serbiska	30
Somaliska	14
Spanska	26
Thailändska	8
Turkiska	8
Tyska	1
Ungerska	14
Urdu	2
Vietnamesiska	3

C. Kvalitetsarbete

Under läsåret har personal och skollledning målmedvetet arbetat för att förbättra resultaten. Detta arbete har bedrivits och fördelats över hela läsåret. Vi har med jämna mellanrum, flera gånger per termin, undersökt elevernas måluppfyllelse. Detta för att säkra en rättvis och likvärdig bedömning. Vid dessa ”kontroller” har vi använt oss av ”Omdöme24”, ett internetbaserat system med möjlighet för undervisande personal att besvara frågor, samt lämna synpunkter och förslag, när det gäller elevernas kunskapsutveckling.

Under och inför utvecklingssamtalet, vilket avhålls en gång per termin, är såväl elever som vårdnadshavare med i detta arbete. Analyser och åtgärder avseende förbättringar görs fortlöpande.

Analysmetoder av de nationella proven har under året förbättrats. I skolår tre genomfördes för första gången de nya proven i matematik och svenska. Resultaten har noga analyserats med hjälp av programmoduler i ”Omdöme24”. Detta för att kunna koncentrera förbättringsarbetet på rätt saker när det gäller elevernas måluppfyllelse.

I kvalitetsarbetet har bl.a. använts olika enkäter (även digitala): elevenkäter, föräldraenkäter, personalenkäter, nyckeltal och observationer. Personalen har också skriftligen fått lämna synpunkter och förslag inför sammanställningen av kvalitetsredovisningen.

D. Förutsättningar för verksamhetens måluppfyllelse

Den kvantitativa informationen/nyckeltalen redovisas i särskild bilaga.

Fritidshem

Det föreligger ett stort behov av fritidshemsplatser på Rörjskolan. Många familjer vill ha plats och vi tillhanda håller platser som täcker behovet. Flertalet av de anställda på skolans fritidshemsavdelningar har fritidspedagogexamen. Övriga är barnskötare eller fritidsledare. Omsättningen av personal är låg. Under året har dessutom personalförstärkningar gjorts. De ekonomiska ramar som styr verksamhetens innehåll har under läsåret varit tillräckliga.

När det gäller de lokaler som fritidshemsverksamheten bedrivs i är ändamålsenligheten för det mesta att beteckna som god. Några lokaler kan emellanåt upplevas som trånga, men då är skolans fina utemiljö ett utmärkt alternativ.

Fritidsverksamhetens materiella resurser är mycket goda. Den utrustning etc. som behövs för en bra fritidshemsverksamhet saknas inte på Rörjskolan. Det gäller såväl den verksamhet som bedrivs inom- som utomhus.

Skola

Antalet elever på Rörjskolan är fortsatt högt. Detta till viss del beroende på inflyttning, men också beroende på att elever boende i andra stadsdelar har sökt sig till skolan.

Bland personalen finns en stor åldersspridning. Under de senaste åren har ny personal anställts, vilket medfört att den pedagogiska utbildningsbakgrunden och kompetensen breddats.

På skolan finns tre specialpedagoger. Dessa arbetar med barn/elever i behov av särskilt stöd.

Det finns fem lärare som arbetar med SvA (svenska som andraspråk). Av dessa var två delvis anställda inom ramen för s.k. MSU-medel (ekonomiska medel från Myndigheten för SkolUtveckling samt extra medel från Malmö Stad). Dessa lärare är en del av en lokal satsning för högre måluppfyllelse.

Bemannat skolbibliotek finns i båda huvudbyggnaderna. På biblioteken i de två skolbyggnaderna arbetar en biblioteksassistent.

Under året har musiksalar utrustats med bl.a. fler instrument.

Andelen utbildade lärare är hög och omsättningen av personal är synnerligen låg.

Eftersom antalet elever på skolan har varit konstant eller högre jämfört med föregående år har vi inte tvingats till några ekonomiska nedskärningar. Extra medel har också tillskjutits från stat och kommun (Se ovan).

Hela skolan har satsat på modern teknik. I de flesta klassrummen finns datorer och ”kanoner” (projektorer i taket). Många klassrum har dessutom s.k. ”smartboards” (interaktiva skrivtavlor). Ett trådlöst nätverk finns i skolbyggnaderna. Skolans båda matsalar är utrustade med nya, ljuddämpande, stolar och bord. Detta som ett led i vårt arbetsmiljöarbete. Skolan har också två stora idrottssalar samt en mindre. Samtliga är välutrustade.

Rörsjöskolan F-5 är byggd 1899 och totalrenoverades läsåret 2003/2004. Även skolgården fick en ansiktslyftning i samband med renoveringen av huvudbyggnaden.

På den stora skolgården finns multisportanläggning, lekställning, basketplan, bordtennisbord, bollplank samt skolträdgård. Såväl den inre som yttre miljön på Rörsjöskolan F-5 är att betrakta som mycket bra.

Rörsjöskolan 6-9 har sin verksamhet i angränsande lokaler utmed Zenithgatan. Även denna byggnad är ursprungligen från 1899 och den byggdes om till skollokaler år 2000. Klassrummen är ändamålsändliga, men övriga inre utrymmen är något begränsade.

För de äldre eleverna saknas en del avseende den yttre miljön, men ett arbete för att renovera och ytterligare utrusta de äldre elevernas skolgård pågår.

Fritidsgård finns integrerad i skolans lokaler.

Vad ville vi?

E. Mål och åtgärder i den lokala arbetsplanen

I Rörsjöskolans lokala arbetsplan finns följande mål:

1. Alla elever ska gå ut skolan med fullständiga betyg.
2. Alla elever ska känna sig trygga och trivas i sin skola.
3. Språkutvecklingen i svenska såväl som i modersmålet ska vara prioriterad för att eleverna ska uppnå minst godkänt i alla ämnen i skolår nio.
4. Ämnesstöd på modersmålet ska erbjudas alla elever.
5. Antalet elever som känner att de har inflytande över skolans arbetsformer och undervisningens innehåll ska öka.
6. Genusperspektiv och genuspedagogik ska genomsyra all pedagogisk verksamhet.
7. Antalet anställda med genuspedagogisk utbildning ska öka.
8. Antalet skolor med miljöutmärkelsen ”Grön Flagg” ska öka.
9. En särskild kompetensutveckling ska göras för att motverka all kränkande behandling.

I vårt lokala arbete på Rörsjöskolan beaktar vi särskilt målen i läroplan och lokal skolplan. Målen i den lokala arbetsplanen är också stadsdel Centrums mål.

Se ytterligare under punkterna nedan.

Arbete och måluppfyllelse!

F. Arbetet med målområden

Normer och värden

Trygghet, säkerhet och hälsa

Vad gjorde vi?

- Personalen på fritidshemmet arbetar tillsammans med lärarna inom såväl "Livsviktigt" som inom "Stegvis" inom ramen för elevens val rörande värdegrundsfrågor och social/emotionell träning. Även andra socio-emotionella övningar genomfördes.
- Trygghet skapas också på fritidshemmet genom att barnen leker och umgås över årskurserna.
- Fritidshemmet har planerat utvistelse innehållande fysisk aktivitet minst 30 minuter om dagen.
- Fysisk aktivitet har man på fritidshemmet främjat genom barnens fria lek, nyttjade av den för dylika aktiviteter väl lämpade skolgården samt genom att använda skolans gymnastik- och idrottshall regelbundet.
- Regelbundna idrottsarrangemang.
- Fritidshemmets arbete med avslappning & massage medverkar till ökad trygghet.
- Fritidshemspersonalen har aktivt deltagit i läsgruppsverksamheten.
- På skolans fritidshem finns ett "litteraturrum" där olika böcker finns till elevernas förfogande. I detta rum främjas barnens nöjesläsning.
- Nya kamratmedlare har utbildats på Rör sjö F-5. Detta sker varje läsår.
- Anti-mobbingteam finns vid såväl F-5 som 6-9.
- Elever och personal arbetar både med undervisningsmaterialet "Livsviktigt" inom ramen för SET (Social Emotionell Träning) och med undervisningsmaterialet "Stegvis". Här förs sociala och etiska samtal i klassrummet.
- Tvärgrupper inom ramen för årskurserna F-5 organiseras regelbundet. Detta för att öka såväl trygghetskänslan hos de yngre barnen som ansvars-känslan hos de äldre.
- På årskurs 6-9 finns ämnet "Livskunskap", vilket alla elever läser.
- I förekommande fall arbetar specialpedagogerna med s.k. "sociala berättelser" för att motverka att oönskat beteende upprepas.
- Såväl tjej- som killgrupper har funnits under läsåret.
- På skolår 6-9 finns s.k. mentorsgrupper innehållande c:a 12-13 elever från skolåren 6, 7, 8 och 9. Dessa träffas två gånger i veckan (måndag & fredag) under ledning av gruppens mentor, en av lärarna. Denna konstruktion medför ökad trygghet, framför allt för de något yngre eleverna på "högstadiet".
- Det utökade samarbetet mellan förskoleklasser och övriga klasser fortsätter.
- Vid läsårsstart går all personal igenom skolans likabehandlingsplan, vilken också görs om och utvärderas av skolans anti-mobbingteam årligen
- Malmö stads värdegrund går igenom med all personal och alla elever vid varje läsårsstart.
- Skolan har av elever och personal utarbetade ordningsregler. Även föräldrar har fått ge synpunkter.
- S.k. vertikal arbetslagsindelning i samtliga årskurser medför ökad trygghet för eleverna.

- Samarbetet i stadsdelen inom SSP (Skola-Social-Polis) är i gång sedan länge. Under året har s.k. trygghetsvandringar ägt rum inom ramen för samarbetet. Detta för att kartlägga risker och riskområden inom närområdet.
- Två personal undervisar i ART (Aggressive Replacement Training). Dessa handleder ett utvalt antal elever i skolår 8-9 inom ramen för ART under "Elevens Val" varje vecka. Även personalen som undervisar i den särskilda externa undervisningsgruppen "KC" är ART-utbildad.
- Temadagar med planerad fysisk aktivitet, t.ex. hälsodagar.
- Friluftsdagar.
- Elevens val innehåller ofta fysisk aktivitet.
- "Tonårsteamet" från socialtjänsten inom stadsdelen har i många enskilda ärenden samarbetat med skolan och skolans elevhälsoteam i skolår 6-9.
- Såväl de yngre som de äldre eleverna har elevskyddsombud.
- Ytterligare 4 lärare har genomgått utbildning i "Classroom Management" (CM). Ett flertal lärare på skolan har nu genomgått denna utbildning. Fyra lärare är dessutom certifierade som utbildare inom CM.
- En av förskoleklasserna har en planerad "utedag" en gång i veckan.
- Arbete i tvärgrupper/teman ger en ökad trygghet.
- Kartläggning görs när det gäller säkra/osäkra områden på skolan och skolgården. Denna kartläggning görs av skolans anti-mobbingteam och eleverna deltar i kartläggningen.
- Olika elevgrupper har besvarat olika former av trivselenkäter.

Hur blev det?

Varje år görs en s.k. attitydundersökning via PedNet (Malmös pedagogiska intranät). Våren 2009 ställdes ett antal frågor till eleverna i åk 5, 7 och 9. 182 av 190 elever i dessa årskurser besvarade enkäten. Inom parentes redovisas föregående års siffror.

Vid attitydundersökningen vårterminen 2008 framkom följande som svar på påståendet "Det känns bra när jag går till skolan".

- 87% (91%) angav att hon/han oftast eller alltid tyckte att det kändes bra att gå till skolan.
- 8% (8%) angav svarsalternativet "varken ofta eller sällan".
- 5% (1%) svarade att det aldrig eller sällan kändes bra att gå till skolan.

Vid samma attitydundersökning framkom också det nedan angivna som svar på påståendet "Jag känner mig trygg på rasterna".

- 89% (97%) svarade att hon/han ofta eller alltid känner sig trygga på rasterna.
- 5,5% (1,5%) svarade "varken ofta eller sällan".
- 5,5% (1,5%) svarade att hon/han aldrig eller sällan känner sig trygga på rasterna.

När det gäller mål avseende trygghet, säkerhet och hälsa anser vi att vi är på rätt väg. Fler elever skall uppleva skolans miljö som stimulerande, trygg och säker, fri från trakasserier eller kränkande behandling. Rörjsjökolan arbetar mycket hårt när det gäller anti-mobbing. De små försämringar som attitydundersökningen (Se ovan!) visar är ytterst marginella.

I de yngre skolåren finns en aktiv kamratmedlarverksamhet och ett vuxenteam som hanterar alla mobbingärenden som kommer till deras kännedom. I de äldre årskurserna finns även där ett vuxenteam som hanterar dessa frågor. Teamen har möten varje vecka, ibland oftare. Arbetet har under flera år i rad belönats med priset "Bästa anti-mobbingstrategi". Priset delas ut av "Malmös

Unga”, en sammansättning av representanter i olika åldrar och från olika delar av Malmö. ”Malmös Unga” erhåller stöd från Malmö stad och arrangerar varje år en gala för att lyfta fram positiva faktorer etc. i Malmös skolor.

Arbetet med att ta fram den nya likabehandlingsplanen har fungerat väl. Planen är anpassad efter den nya lagstiftningen rörande kränkande behandling. Planen har tagits fram av skolans anti-mobbingteam och är väl förankrad hos personal och elever. All personal har fått utbildning om planens innehåll. Likabehandlingsplanen är publicerad på skolans hemsida och föräldrar och andra intresserade har där möjlighet att tycka till om planen.

Kunskaper, utveckling och lärande

Språkutveckling och internationellt/interkulturellt arbete

Vad gjorde vi?

Under läsåret har högre måluppfyllelse haft högst prioritet i vår verksamhet. Den stadsdelsövergripande planen ”Plan för högre måluppfyllelse” har i detta arbete varit viktig. Skolledningen har regelbundet visat på planens innehåll och betydelse. Planen revideras årligen.

I arbetet med att uppnå högre måluppfyllelse har den digitalt baserade omdömesmallen ”Omdöme24” varit viktig. Mallen möjliggör täta måluppfyllelsekontroller med ökad möjlighet till snabba insatser som är individuellt baserade. Det kan handla om särskilt stöd, individuell studieplanering etc.

Att tydliggöra målen för våra elever kräver att lärarpersonalen också måste vara på det klara med vad krav/mål innebär vid olika tillfällen/årskurser. Arbetet med att utarbeta tydliga mål i de olika ämnena har varit intensivt under läsåret och är nu färdigt. De lokala ämnesmålen finns nu införda i ”Omdöme24” och kan därmed utvärderas digitalt av lärarpersonalen.

Vår flexibla organisation när det gäller stödjande grupperingar, särskilt gällande svenska, svenska som andraspråk, engelska och matematik, har gett resultat, vilka framgår i bilagan. Våra specialpedagoger har arbetat stödjande mot såväl elever som personal. Stödundervisning och läxhjälp har varit ett självklart inslag i schemat.

Ett flertal lärare har under året deltagit i den nationella fortbildningsinsatsen PIM (Pedagogisk IT- och Mediekunskap). Denna syftar till att öka pedagogernas it-kunnande i undervisningen. Ett större kunnande inom detta område förstärker möjligheten till ökad måluppfyllelse.

Ett antal bärbara datorer har under året införskaffats. Dessa kan med lätthet användas i vilket klassrum som helst och med hjälp av skolans trådlösa nätverk kan uppkoppling till Internet ske.

Den ökade satsningen på svenska som andraspråk har fortsatt. Bl.a. har lärarpersonalen åk F-5 deltagit i bokcirkeln ”Stärk språket, stärk lärandet”.

På skolår 6-9 finns olika elevgrupper när det gäller undervisningen i svenska som andraspråk. Dessa grupper är inte permanenta och syftar till att anpassa undervisningen till elevens förutsättningar och behov.

För elever som riskerade att inte nå målen i de behörighetsgivande ämnena har såväl stödundervisning som lovskola erbjudits. Även läxhjälp har erbjudits.

Åtgärder enligt ”Plan för högre måluppfyllelse ” (Se ovan)

Följande dokument skall följa det enskilda barnet/eleven.

- LUS (läsutvecklingsschema).
- IUP (Individuell utvecklingsplan).
- Omdömen år 5.
- Nationella prov år 3.
- Nationella prov år 5.
- Närvarorapport, t.ex. ”Skola24”.
- Annat diagnostiskt material.

Kontrollstationer LUS (läsutvecklingsschema)

- år 3 punkt 13-15.
- år 6 punkt 15-18a.
- år 9 punkt 18a-18b.

Om eleven ej uppnått punkt 13 höstterminen i år 3

- skall åtgärdsprogram upprättas.

En eller flera av nedan angivna åtgärder ska också vidtas

- intensivträning, ”läskurser”.
- specialpedagog konsulteras.
- skolpsykolog konsulteras.
- test/utredning.
- möjlighet till ett extra skolår.

Om elev ej uppnått punkt 15 höstterminen i år 6

- skall åtgärdsprogram upprättas.

En eller flera av nedan angivna åtgärder ska också vidtas

- intensivträning, ”läskurser”.
- specialpedagog konsulteras.
- skolpsykolog konsulteras.

IUP (Individuell utvecklingsplan, ett samverkansinstrument mellan hem och skola)

- tydliggör målen relaterade till kursplan och läroplan på kort och lång sikt.
- ska beskriva vilka insatser skolan ska göra för att eleven ska utvecklas i riktning mot skolans mål.
- ska **inte** innehålla uppgifter av integritetskänslig karaktär.

Ytterligare åtgärder

- Uppföljning av åtgärdsprogram.
- Specialpedagogiska åtgärder.
- Insatser av EHT (ElevHälsaTeamet).
- Särskild undervisningsgrupp för elever i år 6-9.
- KC (KunskapsCentrum), en extern stadsdelsövergripande särskild undervisningsgrupp för elever i åk 5-9 dit alla stadsdelens grundskolor kan ansöka om plats för sina elever.
- Riktade resurser.

- Genom lek & spel samt genom diverse styrda aktiviteter tränas svenska, svenska som andraspråk i förekommande fall på fritidshemmet.
- Fritidshemmet har utbyte med andra fritidshem i Malmö med mångkulturella inslag.
- Genom att uppmärksamma olika högtider i olika länder främjas barnens kulturella identitet.
- Språkutvecklingen främjas också genom lek, spel, video och animation.

Detta gjorde vi också:

- Aktivt deltagande i stadens kulturutbud för att berika och stärka barnens alla ”språk”.
- I skolår 1-5 arbetas aktivt med såväl högläsning som med tyst läsning.
- De yngre eleverna har deltagit i läsutmaningen ”Hela skolan läser”, en metod för att öka läsintresset.
- I de lägre skolåren finns ett etablerat samarbete med Malmö Stadsbibliotek och Malmö Konsthall. Målet är att skapa lust till såväl läsning som skrivande.
- Projektet ”Postpales” finns på Rörjskolan F-5. Genom att regelbundet brevväxla med barn i andra länder utvecklas skrivandet och internationella kontakter frodas.
- Eleverna tränas i muntligt berättande samt aktivt lyssnande.
- De yngre barnen har arbetat med s.k. språklekar, vilka stärker det språkliga medvetandet.
- Läsutvecklingsschema (LUS).
- Skolans IUP (Individuell UtvecklingsPlan) innehåller bl.a. uppgifter om resultat från läsutvecklingsschema (LUS).
- Lärarnas omdömen i varje enskilt ämne och omdömen enligt nationella kursplanerna från skolår 5 finns med i skolans digitala IUP . Den digitala IUP:n är kopplad till skolans schema- och närvaroprogram över Internet.
- Ordkunskap inom samhällsorienterande ämnen.
- Tid varje vecka för skönlitterär läsning.
- Diagnostik, screening, samtal, handledning har i förekommande fall givits för att fånga upp och ge stöd till enskilda elever/grupper och klasser.
- Inom matematiken har eleverna fått träna hur de tänker matematiskt genom att uttrycka sig i ord.
- Förskoleklasserna arbetar enl. den s.k. ”Bornholmsmodellen” med högläsning, poesi och verser.
- Sång samt rim och ramsor med klapp- och rörelseövningar arbetar man också med i förskoleklasserna.
- Dramaövningar där den språkliga utvecklingen främjas är en annan metod som används i de lägre skolåren.
- I förskoleklasserna används portfolio. Denna innehåller resultat från läsutvecklingsschemat (LUS), utvecklingssamtalsunderlag och handlingsplaner (i förekommande fall). Dessa behandlar barnets språkutveckling.
- I språkval sv/eng i skolår 8 & 9 har extra resurser satts in.
- Projektet med internationellt samarbete med Afghanistan fortsätter. Elever och lärare i åk 6-9 har kontakt med elever och lärare i Afghanistan. Detta sker inom ramen för ett samarbete med SAK (Svenska AfghanistanKommittén).
- Språk och litteraturläsning utvecklas genom författarbesök.
- Ett arbetsmaterial, ”Läs-standarder” , används i skolår 3 i syfte att få en djupare kunskap om elevernas läsförståelse.
- Skolans två skolbibliotek (i skolår F-5 resp. 6-9) har förstärkts med många volymer.

- Biblioteket har medvetet satsat på litteratur som motsvarar de olika LUS-punkter som framkommit i LUS-testerna (Se ovan!).
- Skolbiblioteken har väldigt hög utlåningsfrekvens. Faktiskt en av de högsta i Malmö.
- Ett antal s.k. Daisy-bandspelare (ersätter Bok & Band) finns på skolan. Dessa är utmärkta att använda som en hjälp till de elever som behöver lästräning och lite längre tid på sig.
- En särskild satsning på it-baserade läromedel/program har genomförts i stadsdelen. Detta har medfört att sortimentet har utökats betydligt. Specialpedagogerna har fått särskild utbildning i dessa program.
- Gemensamma teman för att skapa gemensamma kulturella, ofta litterära, upplevelser.
- Ett samarbete med Kulturskolan har under året resulterat i att skolans elever i de yngre skolåren har fått möjlighet att i skolans lokaler stifta bekantskap med instrumenten fiol, gitarr och blockflöjt. Dessutom erbjuds teater/drama i skolans lokaler.
- Elevernas olika kulturella bakgrunder tas tillvara. Bl.a. tas olika högtider och traditioner upp i undervisningen.
- Andra kulturers sånger och instrument används i musikundervisningen.
- Andra kulturers uttrycksformer arbetar man bl.a. med i bildundervisningen.
- Teaterbesök har under året genomförts i alla årskurser.
- Under året har personal med utländsk bakgrund anställts.
- Skolan har två väl fungerande elevhälsoteam (EHT). Dessa behandlar frågor rörande elever med särskild problematik. Skolans resurser i form av olika stödåtgärder fördelas under de möten som teamen har en gång i veckan. I teamen finns, förutom rektor och biträdande rektor, skolsköterska, skolkurator, studie- och yrkesvägledare (syv), skolpsykolog och specialpedagoger. Skolläkare och annan lärarpersonal är ibland deltagare.
- Tre specialpedagoger finns på skolan. Dessa fokuserar sitt arbete just på elever med behov av särskilt stöd.
- Åtgärdsprogram upprättas.
- Idrottsdagar, hälsodagar, hjärt- och lungräddning, utegymnastik och avslappningsövningar är exempel på hälsofrämjande aktiviteter inom skolans ram.
- S.k. ”stödsimning” erbjuds de elever som inte uppnår målet ang. simning i åk 5 enligt kursplanemålen.
- Skolsköterskan har längre hälsosamtal med eleverna i åk 2, 4, 6 och 8.
- Fritidshemmet har daglig verksamhet i gymnastiksalen.
- I skolår 7-9 förekommer regelbundna föräldramöten varje läsår inom ramen för ÖPP (Örebro PreventionsProgram). Dessa syftar till att skapa medvetenhet och samstämmighet hos vårdnadshavarna kring framför allt alkoholproblematiken i ungdomsåren.
- För många elever med särskilda behov upprättas dessutom en s.k. individuell studieplan.
- Undervisning i olika mindre undervisningsgrupper.
- Behovsrelaterade grupperingar av eleverna i de behörighetsgivande ämnena.
- Behovsanpassade läromedel.
- Lärhjälper i skolår 4-9.
- Stödundervisning i de behörighetsgivande ämnena i skolår 8 & 9.
- Lovskola och sommarskola erbjuds elever i skolår 8 & 9.
- Särskild stadsdelsövergripande undervisningsgrupp för åk 5-9 (KunskapsCentrum ”KC”).
- Särskild undervisningsgrupp för skolår 6-9 (”Lyftet”).

Betyg och bedömning

- Stadsdelen har satt igång ett ämnesnätverk där lärare i olika ämnen under fyra tillfällen per läsår har träffats för att bl.a. diskutera likvärdighet och bedömning.
- Ett antal konferenser med skolans personal har haft målformuleringar och måldiskussioner som främsta innehåll. Dessa möten har varit ämnesgrupperade.
- En fortbildningsdag för all personal i augusti -08 som behandlade ämnet ”Kvalitativ bedömning” ledde bl.a. till att många pedagoger såg över sina rutiner när det gäller provbedömningar. Istället för att räkna poäng har nu bedömningarna blivit mer kvalitativa.

Hur blev det?

Varje år görs en s.k. attitydundersökning via PedNet (Malmö stads pedagogiska intranät). Våren 2009 ställdes ett antal frågor till eleverna i åk 5, 7 och åk 9. 182 av 190 elever i dessa årskurser svarade. Inom parentes redovisas föregående års siffror.

Vid attitydundersökningen vårterminen 2009 framkom följande som svar på påståendet ”Jag får kunskap om skolans mål”.

- 86,9% (88,3%) angav att hon/han oftast eller alltid får kunskap om skolans mål.
- 8,8% (6,8%) angav svarsalternativet ”varken ofta eller sällan”.
- 4,4% (4,8%) svarade att de sällan eller aldrig får kunskap om skolans mål.

Vid samma attitydundersökning framkom också det nedan angivna som svar på påståendet ”Under utvecklingssamtalet pratar vi om mina möjligheter att bli bättre”.

- 92,8% (94,5%) svarade att hon/han ofta eller alltid känner sig trygga på rasterna.
- 3,8% (4,1%) svarade ”varken ofta eller sällan”.
- 3,2% (1,4%) svarade att hon/han aldrig eller sällan känner sig trygga på rasterna.

Rörsjöskolan har försämrat sina resultat något när det gäller måluppfyllelse i svenska, svenska som andraspråk, engelska och matematik avseende avgångsbetyg i skolår 9. Det ”paket” av åtgärder som vi har satt in sedan flera år har inte gett samma goda resultat som i fjol, men när det gäller måluppfyllelsen i samtliga ämnen har resultatet inte försämrats nämnvärt.

Vår satsning på språk och språkutveckling har gett resultat. Vi har också satsat extra på svenska som andraspråk!

Elever med behov av särskilt stöd får detta genom en mängd olika insatser. Det kan handla om allt från anpassad studiegång och specialpedagogisk kompetens till anpassning av läromedel (t.ex. inlästa eller it-baserade läromedel) och undervisning i särskild undervisningsgrupp.

Observera att den kvantitativa informationen/nyckeltalen redovisas i särskild bilaga.

Det har således varit ett mycket starkt fokus på högre måluppfyllelse under läsåret. Detta arbete har givit resultat i samtliga ämnen och såväl i skolår 5 som i skolår 9. Dessa resultat är framför allt att härleda från vårt arbete med att tydliggöra målen, främst kursplanemålen, för elever, vårdnadshavare och personal. Här har arbetet med att ta fram underlag i vår digitala omdömesmall, ”Omdöme24”, varit till stor hjälp.

Elevfrånvaron har under året ökat på skolår 6-9. En marginell minskning har ägt rum i de lägre skolåren. Att kontinuerligt bevaka närvaro är viktigt för elevens måluppfyllelse. Här har vi haft hjälp av vårt digitala närvaroregistreringsprogram ”Skola24”. Såväl eleverna själva som deras vårdnadshavare har mycket lättare att på ett tidigt stadie se hur frånvarostatistiken utvecklas. Systemet har också inneburit att lärarpersonalen numera har lätt för att registrera och övervaka

frånvaron, såväl giltig som ogiltig. Skolans skolprogram, med tydliga markeringar om vad som händer när man skolkar, är väl förankrat hos elever och vårdnadshavare. Stadsdelens lokala SSP-arbetsgrupp (Skola-Social-Polis) har som mål att minska skolket och vid vårterminens mätning visade det sig också att så är fallet. Vår studiecoach har också arbetat aktivt med att motivera eleverna till ökad närvaro i skolan.

Ogiltig frånvaro

<u>Vårterminen 2008</u>			
Rörsjö 1-5			9 elever
			3,10%
Rörsjö 6-9			21 elever
			10%
<u>Vårterminen 2009</u>			
Rörsjö 1-5			6 elever
			2%
Rörsjö 6-9			29 elever
			13,10%

De elever som under året har slutat på skolan har huvudsakligen slutat p.g.a. nytt boende i kranskommuner eller andra stadsdelar. Få elever har bytt skola p.g.a. andra skäl.

Ansvar och inflytande

Demokrati och inflytande

Vad gjorde vi?

- Fritidshemmet genomför regelbundna s.k. ”drop-in”. Då har vårdnadshavarna möjlighet att diskutera verksamhetens innehåll med personalen.
- Fritidshemmet har också ”Samling” varje vecka. Här kan varje barn uttrycka önskemål och idéer om sådant som berör verksamhetens innehåll.
- Genom arbete i olika ansvarsgrupper främjas barnens förmåga till ansvarstagande.
- Arbete i teman, för att stimulera lustfyllt lärande, sker regelbundet på fritidshemmet.
- Fortsatt noggranna genomgångar av betygskriterier.
- Kunskapsmålen går igenom av varje enskild lärare, ibland inför ett lektionspass, inför ett längre kursavsnitt, ett tematiskt arbete eller inför terminsarbetet.
- På det terminsvisa utvecklingssamtalet får varje elev och vårdnadshavare information om kunskapsmålen. Utvecklingssamtalet stärker inflytandet för den enskilde eleven och hans/hennes vårdnadshavare.
- ”Loggbok” för ökad kontakt mellan hem & skola används av alla i åk 6-9.
- Variation i arbetssätt och redovisning görs i stor utsträckning.
- Personalen arbetar i ofta i teman utifrån barnens/elevernas önskemål.
- I samband med att kunskapsmålen tydliggörs får eleverna i många fall påverka metodval. Detta diskuteras ofta inför varje nytt arbetsområde eller avsnitt.
- Klassråd.

- Mentorsgrupper i åk 6-9.
- Matråd.
- Elevråd.
- Elevens val.
- Elevskyddsombud i högre skolor.
- ”Öppet Hus” och ”Försommarfest” (i samarbete med skolans föräldraförening) är exempel på aktiviteter utanför ordinarie skoltid då föräldrar m.fl. kan få ökad insyn och delaktighet i skolans verksamhet.
- Elevenkäter har genomförts via PedNet (Malmö stads pedagogiska intranät).
- Egna mål sätts upp i den enskilde elevens individuella utvecklingsplan (IUP)
- Skolan är sedan länge organiserad i arbetslag. Dessa innefattar även personal i förskoleklass och fritidshem. Arbetslagens personal har självklart det huvudsakliga ansvaret för elevernas lärande.
- Att se den samlade årsarbetstiden som en resurs för elevernas måluppfyllelse är en självklarhet. Detta innebär bl.a. att den tid som lärarna är tillsammans med eleverna har ökat under senare år.
- Arbetslagen på Rörjskolan planerar och organiserar sitt eget arbete. Detta innebär att arbetet under läsåret är varierat och allt som oftast såväl tematiskt som projektorienterat, beroende på innehåll. Att arbeta ämnesövergripande är en självklarhet.
- Under året har antalet elever i varje undervisningsgrupp minskat i genomsnitt. Detta har kunnat ske bl.a. med hjälp av en särskild satsning med s.k. MSU-medel (En kommunalpolitisk satsning tillsammans med statliga Myndigheten för SkolUtveckling).
- Arbetet har också organiserats i olika typer av tvärgrupper. Detta har minskat antalet elever i resp. undervisningsgrupp.
- Föräldramöten med elevnärvaro har organiserats i de högre skolåren. Här har föräldrar och elever tillsammans med lärarna kunnat diskutera olika frågeställningar i mindre grupper kring skola och fostran.

Varje år görs en s.k. attitydundersökning via PedNet (Malmö stads pedagogiska intranät). Våren 2009 ställdes ett antal frågor till eleverna i åk 5, 7 och 9. 182 av 190 elever i dessa årskurser svarade. Föregående års siffror redovisas inom parentes.

Vid attitydundersökningen vårterminen 2009 framkom följande som svar på påståendet ”Jag tränas att ta ansvar för att jag lär mig i skolan”:

- 84,7% (81,6%) angav att hon/han ofta eller alltid tränas att ta ansvar.
- 8,2% (12,3%) angav svarsalternativet ”varken ofta eller sällan”.
- 7,1% (6,1%) svarade ”aldrig eller sällan”.

Följande svar redovisades som svar på påståendet

”Jag får vara med och bestämma hur vi ska nå skolans mål”:

- 67% (62,4%) angav att hon/han ofta eller alltid får vara med och bestämma hur skolans mål ska nås.
- 19,2% (22,6%) angav svarsalternativet ”varken ofta eller sällan”.
- 13,7% (15%) svarade ”aldrig eller sällan”.

Hur blev det?

Arbetet med ett ökat elevinflytande har också gett resultat, vilket framgår av våra enkäter. Tydliggörandet av målen ger eleverna ökad möjlighet att vara med och bestämma t.ex. över redovisningsformer. Många elever är också nöjda med den möjlighet de har att vara med och bestämma. Självfallet är det dock viktigt att arbeta vidare med denna fråga!

Varför blev det så?

G. Måluppfyllelse

Skolans intensiva arbete med högre måluppfyllelse har gett oss en ökad insikt om vår förmåga, vår möjlighet att ge våra elever större förståelse och kunskaper om kursplanemålen. Vårt arbete med att få våra elever att i större omfattning än tidigare förstå vad som krävs av dem fortsätter. Vi har fortsatt vårt arbete med de lokala målen och vid läsårets slut är vi nu helt färdiga med dessa. Att förklara målen för eleverna har varit en stor utmaning som vi naturligtvis inte är färdiga med än. Det arbetet fortsätter.

Genom att jämföra måluppfyllelsestatistik från föregående läsår och mellan olika under läsåret frekventa måluppfyllelse-mätningar i olika ämnen har vi kunnat se en utveckling hela tiden under det gångna året. Den pedagogiska personalen har i olika diskussioner i ämnesgrupper etc. kunnat problematisera frågan kring vad som är att anse som måluppfyllelse i resp. ämne (delmål).

Inför varje läsår erbjuds våra elever att söka modersmålsundervisning. Samtidigt ansöker skolan om stöd på modersmålet i olika ämnen (Studiehandledning). Modersmålsenheten beviljar stöd i olika omfattning och stödet finns alltid angivet i respektive elevs åtgärdsprogram.

Ett av de övergripande målen i Malmö Skolplan handlar om språkutveckling. Andelen elever som når målen i svenska och svenska som andraspråk ska öka. När det gäller språkutvecklingen har Rörjskolan ungefär samma resultat som föregående år avseende resultaten i skolår 5. En marginell försämring kan noteras när det gäller betygsresultaten i svenska/svenska som andraspråk i åk 9. Tyvärr tvingas vi alltså konstatera att våra insatser inte har förbättrat resultaten. Dock kan vi se att andelen elever i åk 9 med betyget ”Mycket Väl Godkänt” (MVG) och ”Väl Godkänt” (VG) i svenska/svenska som andraspråk har ökat. Detta är naturligtvis glädjande och kan ses som ett resultat av vår ökade satsning på läsning, språkutveckling och svenska som andraspråk. Påtagligt är också att detta arbete har gett mycket bra resultat när det gäller läsutvecklingen. I samtliga årskurser. LUS-talen (LäsutvecklingsSchema) för detta läsår visar på en stark förbättring!

I matematik har andelen elever med otillräckliga kunskaper ökat enligt resultaten på nationella proven i åk 5. Även när det gäller betygen i åk 9 finns det en försämring att lägga märke till när det gäller andelen godkända. Andelen elever som i matematik erhållit betyget ”Mycket Väl Godkänt” (MVG) har dock ökat.

I engelskämnet kan vi se att andelen med otillräckliga kunskaper enligt resultaten på nationella proven i åk 5 har ökat något. Dock har andelen elever som är ”på god väg” ökat markant. När det gäller betyget i åk 9 är det i stort sätt oförändrat resultat jämfört med föregående läsår.

I skolår 9 kan vi också glädjas åt att andelen elever med betyg i samtliga ämnen faktiskt har ökat något under läsåret 2008/2009.

Skolplanen lyfter även fram ”Demokrati och inflytande”. Fler elever skall uppleva inflytande och delaktighet i det dagliga arbetet i skolan, står det i målet. Här har vi även detta år försökt arbeta i små steg. Eleverna ska under sin skoltid ta allt större ansvar för sin inläring. Det kan handla om att vara med och bestämma över redovisningsformer, provdatum, bokval etc. Skolans två elevråd,

ett för de lägre årskurserna och ett för de högre, arbetar ofta med mer ”traditionella” demokrati-frågor i skolan. Här kan det handla om skoltröjor, skolmat (behandlas i matråden), skolfester men också om dålig städning m.m. Målet om ökat inflytande för eleverna är svårt att uppnå, men vi arbetar intensivt för att eleverna inte bara ska få vara med och bestämma om färgval på stolarna och liknande frågor utan även ska få ett ökat inflytande på sin egen utbildning. Ett sätt är att fortsätta på den inslagna vägen när det gäller att tydliggöra målen. Elever som har klart för sig vad som krävs har ju också lättare för att ha synpunkter, påverka vägen dit, vägen mot målet. Det gäller för skolans personal att vara lyhörda och att hitta allt fler tillfällen till påverkansmöjligheter för eleverna. Dialogen är viktig! Här finns det mer att utveckla, men vi är på god väg.

Det interkulturella arbetet i skolan är synnerligen viktigt. I Malmö stads skolplan står det att fler elever skall uppleva att mångfalden, ur olika perspektiv, ska ses som en tillgång i skolan. På Rör-sjöskolan försöker vi leva upp till detta. Vår skola hyser många nationaliteter och vi anser att det stärker samhörigheten på skolan. Rasistiska tendenser ser vi aldrig av hos oss. Utbyten inter-nationellt finns det flera exempel på Rör-sjöskolan. Vi fortsätter med detta arbete!

För att stärka flickorna på skolan arbetar vi ibland med särskilda s.k. tjejgrupper. Här är skolans kurator aktiv tillsammans med skolsköterskan samt den skolsjukgymnast som finns övergripande i stadsdelen. Skolans praoperioder är uppdelade så att flickorna och pojkarna har praor i olika peri-oder. Detta stärker både flickor och pojkar.

Eleverna med behov av särskilt stöd måste alltid särskilt uppmärksammas. Antalet åtgärdsprogram har under året ökat, vilket kan ses som ett bevis på att vi är noga med att alla barn som behöver särskilt stöd skall få det. Personalförstärkning och en fördjupad diskussion i arbetslag och elevhälsoteam har gjort att vi tidigare har uppmärksammat dessa elever. Vi har också kunnat sätta in resurser tidigare. Det kan handla om stöd i form av skolpsykolog, kurator eller specialpedagog, men det kan även handla om olika anpassningar för eleven, t.ex. mindre studiegrupp i vissa ämnen, anpassat schema eller anpassade läromedel. En tät föräldrakontakt är här viktig och den arbetar vi hårt för att upprätthålla.

Hur går vi vidare?

H. Framåtsyftande åtgärder

- I arbetslagen, vid klasskonferenser, vid utvärdering av åtgärdsprogram samt vid utvecklingsamtalen kommer varje enskild elevs plan att uppmärksammas även fortsättningsvis.
- ”Plan för högre måluppfyllelse” skall även fortsättningsvis revideras årligen. Information och uppföljning avseende planen skall ske varje läsår.
- Skriftliga omdömen enligt aktuellt it-baserat program ”Omdöme24” skall även fortsättningsvis ges till elever och vårdnadshavare i samtliga årskurser 1-9. Omdömes-mallens utformning skall årligen diskuteras och ev. revideras.
- Skolans likabehandlingsplan kommer årligen att upprättas och gås igenom med all personal. Planen kommer också att gås igenom på föräldraföreningens möte, liksom på ordinarie föräldramöten. Den aktuella likabehandlingsplanen finns på skolans hemsida.
- På skolans hemsida kommer vårdnadshavare och andra intresserade att under nästa läsår ha möjlighet att tycka till om vår verksamhet.
- Malmö stads ”En värdegrund med eleven i centrum” skall årligen delges elever och personal.
- Pedagogiska konferenser inom ramen för arbetslaget med diskussioner kring elev-inflytande och delaktighet kommer att läggas in i skolans ordinarie konferensschema för lärarpersonalen.
- I elevhälsoteamet (EHT) för de högre årskurserna finns repr. från alla arbetslagen.

- Informationsöverlämningar sker alltid vid byten av pedagoger/mentorer. Vid läsårsskiftet sker denna informationsöverföring enligt ett fast strukturerat schema.
- Till utvecklingssamtalen kommer i förekommande fall även lärare som undervisar i andra ämnen än klasslärare/mentor att bjudas in.
- En medveten fortsatt satsning på språkutveckling. Kurslitteratur ”Stärk språket, stärk lärandet” kommer att användas även ht 2009.
- Ett fortsatt arbete med LUS (Läsutvecklingschema).
- Fortsatt satsning på svenska som andraspråk.
- Fler elever har behov av studiehandledning. Detta måste även fortsättningsvis påtalas för modersmålsenheten.
- Studiehandledningen bör i ökad utsträckning förläggas till de schemapositioner som lämpar sig väl för resp. elev med hänsyn tagen till varje elevs individuella förutsättningar inom resp. ämne.
- Vid framtida rekryteringar skall personer med utländsk bakgrund anställas om formella krav i övrigt är tillgodosedda. (I enlighet med tidigare kvalitetsredovisningar).
- Fortsatt arbete med livskunskap (socio-emotionell träning) bl.a. med undervisningsmaterialet ”Stegvis”.
- Utbildning av nya kamratmedlare varje läsår.
- Utmärkelsen ”Grön Flagg” förbereds under läsåret. Under läsåret 2009/2010 skall vi försöka få till stånd denna utmärkelse. Detta arbete kommer att påbörjas under hösten 2010.
- En övergripande föreläsning kring genusfrågor i skolan (genuspedagogik) äger rum under kommande läsår.
- Skolans skolutvecklingsgrupp kommer att planera årets genusediskussioner i lärarnas arbetslag. Detta kommer senare att appliceras på undervisningen.
- Samverkansträffar med individ- och familjeomsorgen är inplanerade. Dessa sker inom ramen för tonårsteamets verksamhet eller genom de regelbundna aktiviteter som genomförs inom SSP (Skola-Social-Polis). I SSP-arbetet ingår även personal från områdets fritidsgårdar.
- Stadsdel Centrum kommer under året att genomföra en gemensam trivselenkät för grundskolorna.
- Nästa års attitydundersökning skall analyseras på nytt.
- Skolans certifierade utbildare inom ”Classroom Management” (CM) skall utbilda ytterligare personal.
- En studiedag för skolans lärare under temat ”Ledarskapet & bemötandet av olika elever i klassrummet” kommer att anordnas under höstterminen. Detta för att ytterligare stärka personalens förmågor att möta elever med olika inlärningssätt och behov.
- Ytterligare klasser har visat intresse för kontakter (skrivprojekt) med klasser och skolor i andra världsdelar.
- Skolans lokal kursmål är färdiga och kommer att användas fullt ut läsåret 2009/2010.
- Analys av resultaten i de nationella proven i svenska och matematik i åk 3 kommer att göras.
- Vi kommer även fortsättningsvis att försöka utveckla synen på kvalitativ bedömning i stället för kvantitativ bedömning.
- Lärarpersonalen kommer under hösten att få utbildning/föreläsning om stresshantering.
- Årliga enkäter måste även fortsättningsvis genomföras.
- Ytterligare sätt att öka elevernas deltagande i matråd, klassråd, elevråd etc. måste uppmuntras.

- En fortsatt satsning på högre måluppfyllelse kommer att ske. Här skall också satsas på målet att fler elever ska få betyg i samtliga ämnen, inte bara i de behörighetsgivande ämnena svenska, svenska som andraspråk, engelska och matematik.
- Elever i åk 1-3 kommer att kunna få studiestöd och läxhjälp i ”Studiegården”, vid två lärarledda tillfällen per vecka.
- Satsningarna på stödundervisning i åk 8 & 9 fortsätter, liksom lov- och sommarskola för elever i dessa åk som ej nått målen i de behörighetsgivande ämnena.
- Rör sjöområdet, med alla tre förskoleområdena, har tillsammans med Rör sjöskolan inlett en satsning i ett 1-16-perspektiv där pedagoger från våra förskolor möter lärare i grundskolan för att diskutera matematikmetodik och bedömningar.
- En bred satsning i hela stadsdelen när det gäller matematikutveckling kommer att ske under läsåret 2009/2010. Det handlar om ett fortbildningspaket, i synnerhet för de lägre skolårens lärare, där Rör sjöskolan kommer att ha en särskild matematikutvecklare som ska driva utvecklingen under året.

I. Ansvariga för kvalitetsredovisningen

- Lars Andreasson, rektor skolår F-5
- Peter Wahlström, rektor skolår 6-9

BILAGOR, med viktiga förutsättningar

Fritidshem

Tabell 1 Antal barn/elever

Skolår	Antal barn/ elever		Antal flickor		Antal pojkar		Antal flickor med annat modersmål än svenska		Antal pojkar med annat modersmål än svenska	
	HT 2008	VT 2009	HT 2008	VT 2009	HT 2008	VT 2009	HT 2008	VT 2009	HT 2008	VT 2009
Skolår 0	59	61	28	28	31	33	14	13	16	15
Skolår 1	70	70	37	36	33	34	24	23	17	17
Skolår 2	51	50	26	26	25	24	14	14	18	18
Skolår 3	60	59	30	29	30	30	15	14	14	14
Skolår 4	26	25	10	10	16	15	6	6	10	10
Skolår 5	36	31	25	23	11	8	12	12	10	8
Skolår 6	2	0	1	0	1	0	2	0	1	0
Skolår 7-9	0	0	0	0	0	0	0	0	0	0
S:a antal	304	296	157	152	147	144	87	82	86	82

Definition/källa:

- fördelning per ålder (källa ELIT elevräkning höst-/vårtermin)
- fördelning pojkar/ flickor (källa ELIT elevräkning höst-/vårtermin)
- med annat modersmål än svenska (källa ELIT)

Tabell 2 Personal

Personalkategori	Antal personer	Antal omräknat till årsarbetare	Andel % omräknat till årsarbetare
Personal med pedagogisk högskoleutbildning	11	7,20	-
Annan personal med utbildning för arbete med barn	8	6,63	-
Övriga yrkeskategorier i verksamheten	-	-	-
Personaltäthet, antal inskrivna barn dividerat med antal årsarbetare i arbete med barn		21,98	

Definition/källa:

- antal personal med pedagogisk högskoleutbildning (källa SCB statistik okt 2008)
- annan personal med utbildning för arbete med barn (källa SCB statistik okt 2008)
- övriga yrkeskategorier i verksamheten (källa verksamhetskännedom)
- personaltäthet (antal anställda som arbetar med barn omräknat till årsarbetare källa SCB okt 2008)

Tabell 3 Ekonomi

Område	Bruttokostnad per elev exkl lokalhyra	Lokalhyra per elev
Rörsjöskolans samtliga fritidshem		
<i>S:a kostnader</i>	27609	5296

Definition/källa:

- bruttokostnad per elev (alla kostnader, kapitalkostnad och del av gemensamma förvaltningskostnader exkl. lokalhyra, källa årsredovisning, verksamhetsmått)
- lokalhyra (källa årsredovisning)

Tabell 4 Lokaler

Område /Enhet	Lokalyta	Yta per elev	Lokalernas lämplighet/ ändamålsenlighet		
			Bra	Varken bra eller dålig	Dålig
Rörsjöskolans samtliga fritidshem	1660 kvm	5,5 kvm	x	x (hemvist)	

Definition/källa:

- lokalyta (anges som yta disponibel för fritidshemsverksamhet)
- yta per barn/elev anges som disponibel yta dividerad med antalet barn/elever
- bedöm lokalernas lämplighet/ ändamålsenlighet (använd begrepp bra/varken bra eller dålig/dålig) och kommentera särskilt eventuella konsekvenser av att lokaler sambrukas med skolverksamheten.

Tabell 5 Omsättning i barn/elevgrupperna

Förändring	Antal barn/elever under höstterminen 2008						Antal barn/elever under vårterminen 2009					
	juli	aug	sept	okt	nov	dec	jan	feb	mars	april	maj	juni
<i>Nyinskrivna</i>	0	3	2	3	0	5	3	0	1	3	0	6
<i>Utskrivna</i>	3	3	8	5	3	5	4	7	6	6	1	14
<i>S:a förändring</i>	3	6	10	7	3	10	7	7	7	9	1	20

Definition/källa:

- antal nyin/ utskrivna barn/elever per månad (källa verksamhetskännedom)

Tabell 6 Inflytande

Former för elevers/föräldrars inflytande och medverkan	
<i>Elever</i>	Samling en gång per vecka där barnen får vara med och påverka innehållet.
<i>Föräldrar</i>	Föräldraförening, Öppet hus samt föräldraenkäter.

Förskoleklass, grundskola och särskola:

Tabell 1 Antal elever

Skolår	Antal elever		Antal flickor		Antal pojkar		Antal flickor med annat modersmål än svenska		Antal pojkar med annat modersmål än svenska	
	HT 2008	VT 2009	HT 2008	VT 2009	HT 2008	VT 2009	HT 2008	VT 2009	HT 2008	VT 2009
Skolår 0	68	69	32	34	36	35	17	18	19	16
Skolår 1	72	72	38	37	34	35	25	24	17	17
Skolår 2	57	56	29	29	28	27	15	15	21	21
Skolår 3	67	68	35	36	32	32	19	20	15	15
Skolår 4	39	43	13	15	26	28	9	10	18	21
Skolår 5	67	70	34	34	33	36	21	21	25	27
Skolår 6	53	55	31	31	22	24	21	21	17	19
Skolår 7	62	63	31	30	31	33	25	24	22	23
Skolår 8	52	52	24	24	28	28	12	11	18	17
Skolår 9	56	57	24	25	32	32	18	19	21	21
Skolår 10	-	-	-	-	-	-	-	-	-	-
S:a antal	593	605	291	295	302	310	182	183	193	197

Definition/källa:

- fördelning per ålder (källa ELIT elevräkning höst-/vårtermin)
- fördelning pojkar/ flickor (källa ELIT elevräkning höst-/vårtermin)
- med annat modersmål än svenska (källa verksamhetskänedom)

Tabell 2 Personal

Personalkategori	Antal personer	Antal omräknat till årsarbetare	Andel % omräknat till årsarbetare
Lärare som har fullgjort lärarutbildning/ högskoleexamen	60	44,47	
Varav lärare med specialpedagogisk kompetens	4	3,80	
Övrig personal i arbete med pedagogisk verksamhet	5	2,62	
Övriga yrkeskategorier i verksamheten	12	5,54	
Lärartäthet, antal lärare per 100 elever		7,50	

Definition/källa:

- antal lärare som har fullgjort lärarutbildning/ högskoleexamen (källa verksamhetskänedom)
- antal lärare med specialpedagogisk kompetens (källa verksamhetskänedom)
- antal övrig personal i arbete med pedagogisk verksamhet (källa verksamhetskänedom)
- antal övriga yrkeskategorier t.ex. IT personal, sjuksköterska, vaktmästare (källa verksamhetskänedom)
- lärartäthet (antal lärare per 100 elever, avser samtliga lärare i SCB statistik okt 2008)

Tabell 3 Ekonomi

Område	Bruttokostnad per elev exkl lokalhyra	Lokalhyra per elev
Rörsjöskolan 1-5	58066	10754
Rörsjöskolans förskoleklasser	35389	5950
Rörsjöskolan 6-9	76070	12299
<i>S:a kostnader</i>		

Definition/källa:

- bruttokostnad per barn (alla kostnader, kapitalkostnad och del av gemensamma förvaltningskostnader exkl. lokalhyra, källa årsredovisning 2008, verksamhetsmåten)
- lokalhyra (källa årsredovisning)

Tabell 4 Lokaler

Område	Lokalyta	Yta per elev	Lokalernas lämplighet/ ändamålsenlighet		
			Bra	Varken bra eller dålig	Dålig
Rörsjöskolans förskoleklasser	349 kvm	4,85 kvm	x		
Rörsjöskolan 1-5	2932 kvm	9,94 kvm	x		
Rörsjöskolan 6-9	2650 kvm	12,45 kvm	x		

Definition/källa:

- lokalyta (anges som yta disponibel för skolverksamhet)
- yta per elev anges som disponibel yta dividerad med antalet elever
- bedöm lokalernas lämplighet/ ändamålsenlighet (använd begrepp bra/varken bra eller dålig/dålig) och kommentera särskilt eventuella konsekvenser av att lokaler sambrukas med fritidshemsverksamheten.

Tabell 5 Omsättning i elevgrupperna efter terminsstart/ elevräkning

Förändring	Antal elever under läsåret		Antal flickor		Antal pojkar	
	HT 2008	VT 2009	HT 2008	VT 2009	HT 2008	VT 2009
Nyinskrivna	21	10	12	5	9	5
Utskrivna	20	20	7	10	13	10
<i>S:a förändring</i>	41	30	19	15	22	15

Definition/källa:

- antal nyinskrivna/ utskrivna elever under läsåret efter elevräkning 08/09 per enhet
- Förändring avser alla inskrivna och utskrivna elever efter terminsstart/ elevräkning

Tabell 6 Inflytande

Former för elevers/föräldrars inflytande och medverkan	
Elever	Klassråd, elevråd, matråd, utvecklingssamtal, attitydundersökning samt trivselenkät.
Föräldrar	Föräldraförening, föräldramöten, utvecklingssamtal samt föräldrakät.

Tabell 7 Antal elever med upprättade åtgärdsprogram

Skolår	Antal elever		Antal elever med åtgärdsprogram		Antal flickor med åtgärdsprogram		Antal pojkar med åtgärdsprogram	
	Läsåret	Läsåret	Läsåret	Läsåret	Läsåret	Läsåret	Läsåret	Läsåret
	07/08	08/09	07/08	08/09	07/08	08/09	07/08	08/09
Skolår 0	70	68	0	2	0	1	0	1
Skolår 1	61	72	4	2	1	0	3	2
Skolår 2	67	57	11	35	7	8	4	27
Skolår 3	41	67	18	39	5	18	13	21
Skolår 4	62	39	11	17	5	4	6	13
Skolår 5	52	67	15	35	7	17	8	18
Skolår 6	55	55	30	29	16	12	14	17
Skolår 7	50	62	36	40	11	19	25	21
Skolår 8	54	51	26	39	10	14	16	25
Skolår 9	43	56	26	31	11	12	15	19
Skolår 10	-	-	-	-	-	-	-	-
S:a antal	555	593	177	269	73	105	104	164

Definition/källa:

- ange antal elever som har haft behov av särskilt stöd och för vilka ett eller flera åtgärdsprogram har upprättats under läsåret (källa verksamhetskänedom)

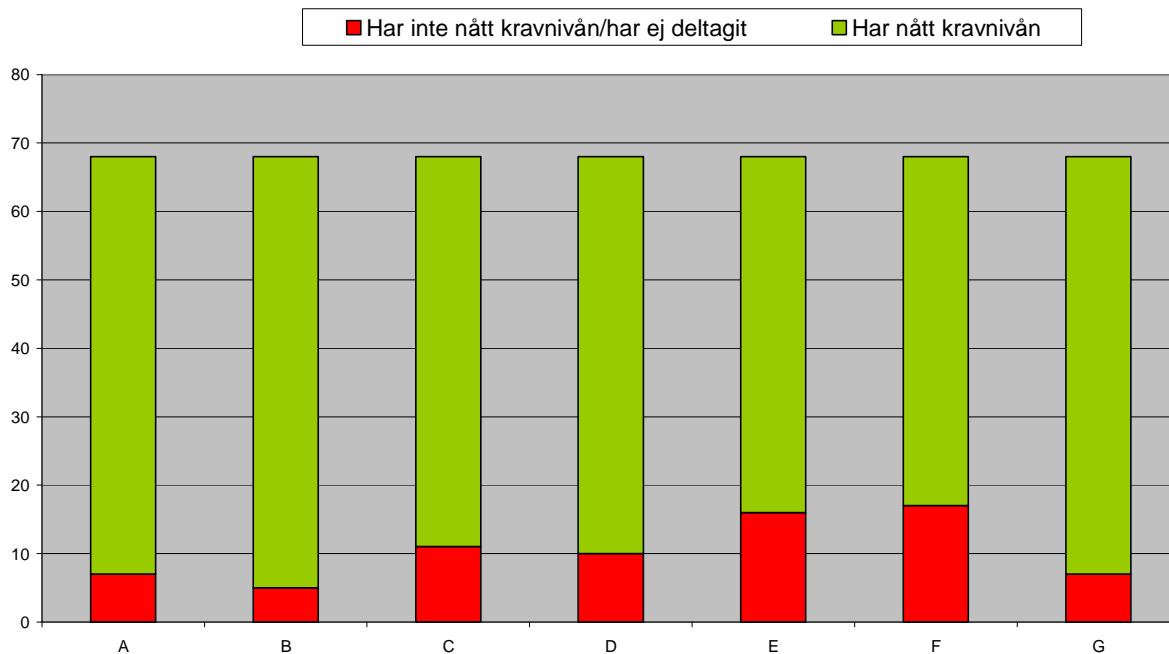
Bilaga utbildningsresultat:

Tabell 1 Nationella prov skolår 3

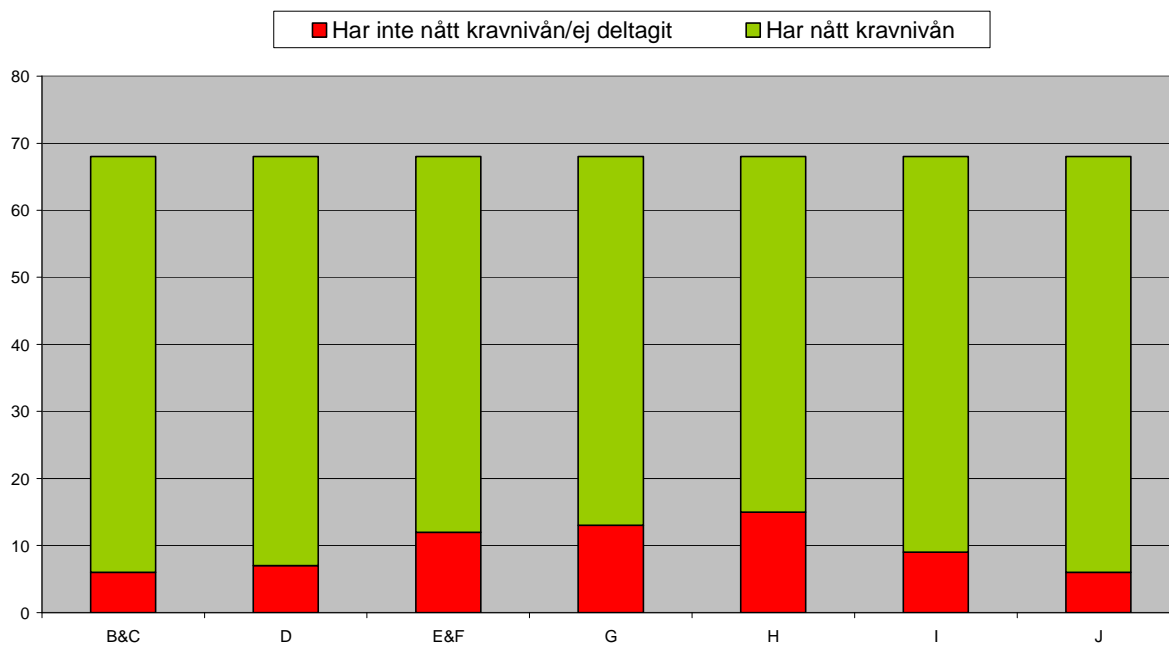
Skolår 3

Sammanvägd bedömning på nationella proven i skolår 3 efterfrågades ej av Skolverket. Därför redovisar vi här antalet elever som uppnått kravnivån på respektive delprov. I svenska/svenska som andraspråk fanns delprov A-G. I matematik fanns delprov B-J.

Nationella prov skolår 3: SVENSKA / SVENSKA SOM ANDRASPRÅK



Nationella prov skolår 3: MATEMATIK



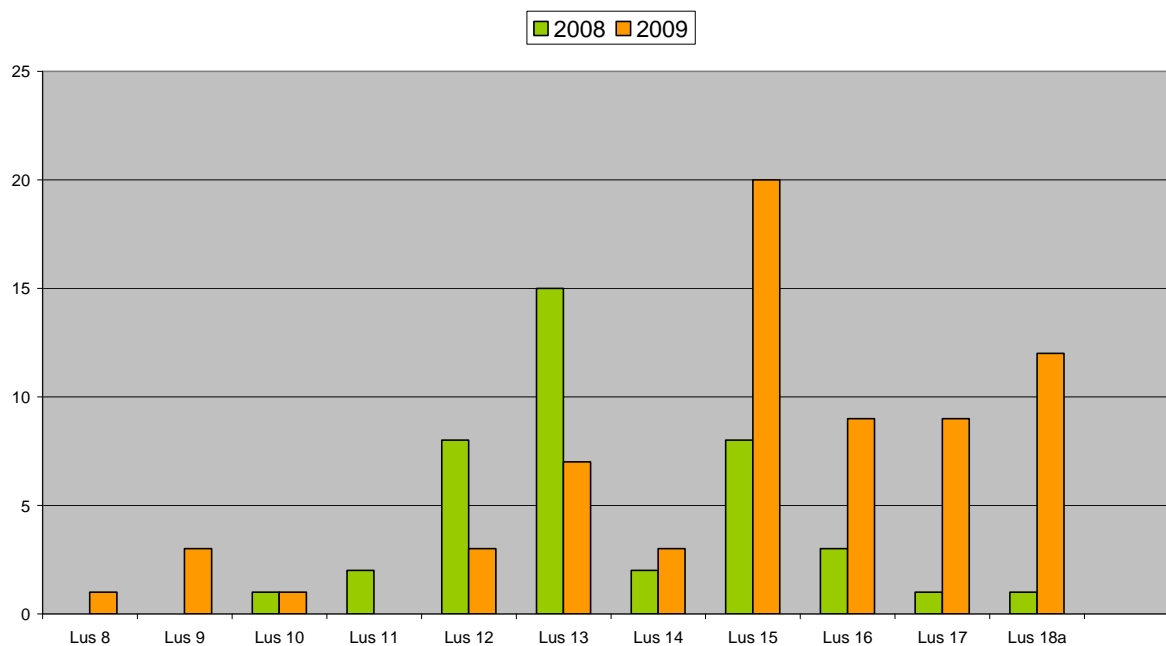
Tabell 2 Övriga testresultat

Skolår 3

Läsutvecklingen redovisas i s.k LUS-scheman (LUS=LäsUvecklingsSchema) Detta är resultaten för våren 2008 och 2009.

Eleverna förväntas uppnå punkt 15 i årskurs 3.

LUSpunkter skolår 3



Tabell 3 Nationella prov skolår 5 (Obligatoriskt)

Nationella prov	Antal elever		Otillräckligt %		På god väg %		Helt %		Ej bedömd %	
	VT 2008	VT 2009	VT 2008	VT 2009	VT 2008	VT 2009	VT 2008	VT 2009	VT 2008	VT 2009
<i>Svenska/ SVA</i>	55	72	11,76	11,76	15,69	20,59	72,55	67,65	7,27	5,56
<i>Matematik</i>	55	72	3,92	16,67	11,76	20,83	84,31	62,5	7,27	0,00
<i>Engelska</i>	55	72	10,42	17,14	4,17	14,29	85,42	68,57	12,73	2,78

Definition/källa:

- Resultatredovisning i ELIT

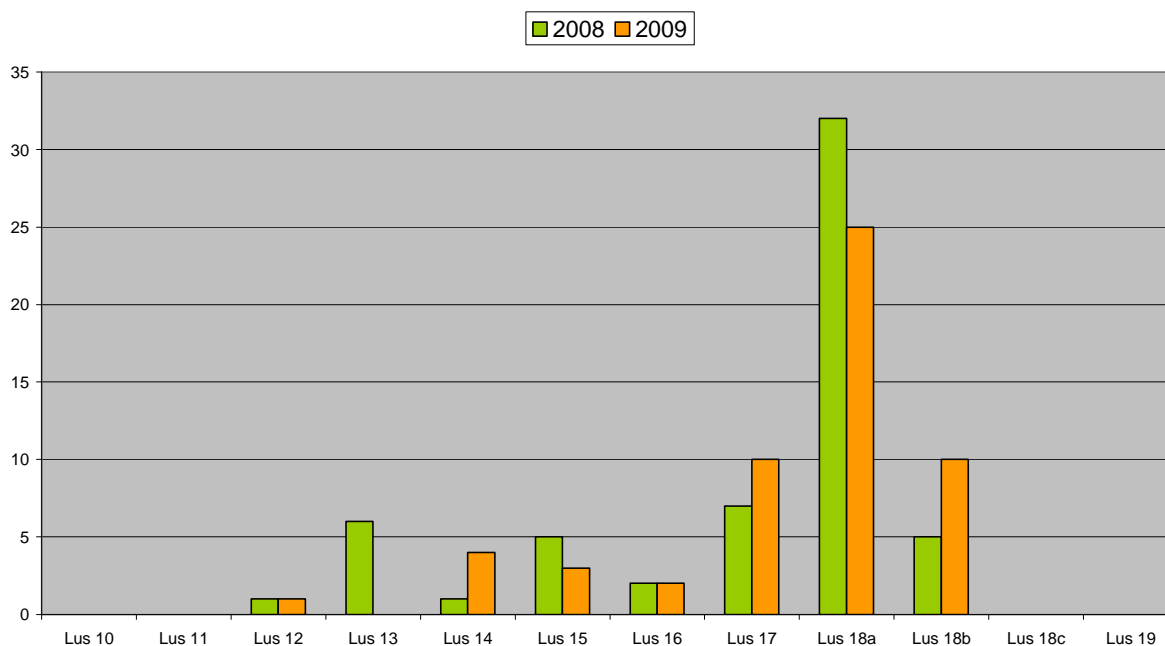
Tabell 4 Övriga testresultat

Skolår 6

Läsutvecklingen redovisas i s.k LUS-scheman (LUS=LäsUvecklingsSchema) Detta är resultaten för våren 2008 och 2009.

Eleverna förväntas uppnå punkt 18a i årskurs 6.

LUSpunkter skolår 6



Tabell 5 Nationella prov skolår 9 (Obligatoriskt)

Nationella prov	Antal elever		Ej uppnått målen %		Godkänd %		Väl godkänd %		Mycket väl godkänd %	
	VT 2008	VT 2009	VT 2008	VT 2009	VT 2008	VT 2009	VT 2008	VT 2009	VT 2008	VT 2009
Svenska/ SVA	44	56	14,29	18,18	40,48	45,45	40,48	34,55	4,76	1,82
Matematik	44	56	21,43	16,28	54,76	44,19	21,43	30,23	2,38	9,30
Engelska	44	56	14,29	3,85	28,57	44,23	40,48	36,54	16,67	15,38

Definition/källa:

- Resultatredovisning i ELIT

Tabell 6 Betyg skolår 9

Slutbetyg (före särskild prövning)	Antal elever		Ej uppnått målen %		Godkänd %		Väl godkänd %		Mycket väl godkänd %		
	Resultat	VT 2008	VT 2009	VT 2008	VT 2009	VT 2008	VT 2009	VT 2008	VT 2009	VT 2008	VT 2009
Ämne											
Svenska/ SVA		44	56	11,36	16,07	47,73	25,00	34,09	51,79	6,82	7,14
Matematik		44	56	15,91	23,21	50,00	41,07	25,00	21,43	9,09	14,29
Engelska		44	56	6,82	10,71	38,64	37,50	38,64	35,71	15,91	16,07

Slutbetyg (före särskild prövning)forts.	Meritvärde	Meritvärde	Antal	Antal	Andel	Andel
	Genomsnitt	Genomsnitt	behöriga	behöriga	behöriga	behöriga
	VT 2008	VT 2009	till	till	till	till
			nationellt	nationellt	nationellt	nationellt
			program	program	program	program
			VT 2008	VT 2009	VT 2008	VT 2009
Resultat			36	42	81,82%	75,00%

Definition/källa:

- betygssammanställning (ange meritvärde samt uppgift om antal/andel behöriga till nationellt program vid vårterminens utgång)

Tabell 7 Sommarskola/ särskild prövning

Skolår 9	Svenska/SVA	Svenska/SVA	Matematik	Matematik	Engelska	Engelska
Sommarskola	2008	2009	2008	2009	2008	2009
antal deltagare	0	0	0	0	0	0

Skolår 9	Svenska/		Svenska/		Matematik		Matematik		Engelska		Engelska	
	SVA		SVA		2008		2009		2008		2009	
	Delt.	G	Delt.	G	Delt.	G	Delt.	G	Delt.	G	Delt.	G
antal deltagare och utfall	0	0	0	0	0	0	0	0	0	0	0	0

Skolår 9	Antal behöriga till				Antal behöriga till			
	nationellt program efter				nationellt program efter			
	särskild prövning				särskild prövning			
	2008				2009			
	Deltagare		Behöriga		Deltagare		Behöriga	
antal deltagare och utfall	0		-		0		-	

Definition/källa:

- utfall av sommarskola/ särskild prövning (ange respektive behörighetsgivande ämne med uppgift om andel behöriga till nationellt program)

Tabell 8 Övriga testresultat

Skolår 9

Läsutvecklingen redovisas i s.k LUS-scheman (LUS=LäsUvecklingsSchema) Detta är resultaten för våren 2008 och 2009.

Eleverna förväntas uppnå punkt 18b i årskurs 9.

LUSpunkter skolår 9

