

Kvalitetsredovisning för år 2007

Komvux Södervärn

1 Inledning

1.1 Grundfakta

Det första många besökare på Komvux Södervärn framhåller är den bubblande kreativiteten, den sjudande lusten och den välkomnande atmosfären. Det och en mängd människor som brinner för det de arbetar med. Vi är glada och stolta över vår skola, och naturligtvis är det något som kommer våra studerande till del när vi ska utföra våra uppdrag.

Komvux Södervärns primära uppdrag är att erbjuda undervisning i kurser, så att deltagarna kan fortsätta till arbets- och samhällsliv eller vidare studier på bästa möjliga sätt. Kurser i svenska som andra språk och sfi utgör en väsentlig del av verksamheten.

Vi vill att deltagarna ska ha ett äkta inflytande över undervisningen. På Komvux Södervärn ska vi vara tydliga med vad som krävs för att klara av studierna, och vi ska visa på de alternativ som finns, såväl inom studier som inom arbets- och samhällsliv. Förutom det som anges i statliga styrdokument är vi en viktig del av Malmös satsning på utbildning och mångfald i alla dess skepnader.

För att nå våra mål måste vi arbeta under demokratiska former. Yttrandefrihet och påverkansmöjligheter ska genomsyra våra arbetssätt. Detta gäller naturligtvis både deltagare och personal. Ingen, vare sig inom personalen eller bland deltagarna, ska begränsa någon annans yttrandefrihet. Skolans utvecklingsarbete har framför allt handlat om fortsatt konkretisering av kursplaner och betygskriterier för att öka genomströmning och samsyn.

Ledningen ska, tillsammans med personalen, sätta upp tydliga mål för skolans verksamhet, precis som lärarna ska sätta upp tydliga mål tillsammans med deltagarna. Centralt i det arbetet är vår arbets- och utvecklingsplan. Skolans utvecklingsarbete har framför allt handlat om fortsatt konkretisering av kursplaner och betygskriterier för att öka genomströmningen.

Komvux Södervärns studerande spänner över ett brett spektrum av utbildningsbakgrund. Många har mycket kort utbildning bakom sig, andra har högskoleutbildning från sitt hemland. Det ställs från samhället ofta krav på de korttidsutbildade att de orimligt snabbt ska skaffa sig en utbildning och gå vidare mot arbetsliv eller högskola. Vi erbjuder de studerande möjligheter, oavsett utbildnings- och annan bakgrund, att på bästa sätt nå målet med studierna.

Särvux erbjuder kurser för personer med en begåvningsnedsättning pga utvecklingsstörning, förvärvad hjärnskada, autism eller liknande. På Särvux kan man studera på nivå motsvarande träningskola, grundsärskola eller gymnasiesärskola, och antingen temakurser eller enstaka ämnen. Undervisningen sker i grupp eller i undantagsfall individuellt.

Vi arbetar för ett flexibelt lärande. Inom sfi har vi sedan flera år kontinuerligt intag och sommarundervisning. För fortsättningsblocket inom grundläggande vuxenutbildning och gymnasiet har vi fyra reguljära kursstarter per år, januari, mars, augusti och oktober. Vi kommer att under 2008 ha kontinuerlig intagning även inom grundläggande vux.

1.2 Kvalitetsredovisningen

All personal är delaktig i framtagandet av det underlag som rapportens analysdelar och målformuleringar baseras på. Alla studerande ges möjlighet att besvara skolans enkäter. Skolledningen och respektive skolsekreterare ansvarar för olika delar av kvalitetsrapportens faktadelar. Ledningsgruppen och samverkansgruppen bidrar med analyser och sovrning av det stora materialet.

Kvalitetsredovisningen skrivs sedan i huvudsak av rektor utifrån det material som samlats in. Eftersom våra studerande läser terminsvis har vi inga fungerande rutiner för hur de ska kunna involveras i själva skapandet av kvalitetsredovisningen.

2 Sammanfattning, analys och bedömning av år 2007

Låt grunden sätta sig

Det som i dag är våra förhoppningar ska en dag bli goda vanor.

Så skrev vi i Arbets- och utvecklingsplanen inför 2007. Avsikten var att 2007 skulle vara ett år då vi stannade upp ett tag för att låta det vi utvecklat ”sätta sig”, bli en grund för det fortsatta utvecklingsarbetet. Vi fortsätter med det vi gör helt enkelt eftersom vi tror på det och vår egen kraft. Till viss del lyckades det, eftersom det utvecklingsarbete som försiggått under året till största delen handlat om vidareutvecklingar av grunderna kring att öka genomströmningen.

Det som störde ritningarna till viss del var nyheten om att man tänker införa fristående vuxenutbildning. Naturligtvis skakade det om hela skolan, med oro inför framtiden, men också tillförsikt, eftersom vi redan kommit långt i vårt utvecklingsarbete. En positiv följd av farhågorna inför framtiden är att det sätter fart på kreativiteten och utvecklingsviljan hos väldigt många. Det har på så sätt bidragit till ett kvalitativt språng, se närmare i våra prioriterade mål för 2008.

Måluppfyllelse

Måluppfyllelsen mätt i antal godkända betyg eller bättre är flera procentenheter bättre jämfört med 2006. Totala andelen IG har minskat från 20 % till 17 % från föregående år på grundläggande vux, motsvarande siffra på gymnasial nivå är från 18 % till 14 %.

I ämnet matematik har man lyckats bäst. Andelen IG i procent räknat har minskat med sju procentenheter i MaA och MaB, och med fyra procentenheter på grundläggande vux.

Vi är övertygade om att detta i första hand beror på vårt mångåriga och enträgna kvalitetsarbete för att konkretisera kursplaner och lärarnas samarbete kring bedömningar.

På sfi ligger måluppfyllelsen som de flesta år på knappt 80 %. Vad vi saknar här är möjligheten att mäta genomströmningstid, eftersom det är den som är intressantast. Att redovisa resultat till det bättre eller sämre vad beträffar sfi-verksamheten låter sig svårligen göras beroende på följande faktorer.

- deltagarnas utbildningsbakgrund
- deltagarnas tidigare sfi-undervisning hos andra utbildningsanordnare i Malmö eller andra kommuner
- deltagarnas undervisningstid, en kontinuerlig sådan eller en som avbrutits ett flertal gånger pga skilda omständigheter.

Att fler deltagare skrivits ut tidigare med betyg i sfi kurs D pga att undervisningen behovsriktats är däremot obestridligt.

Utåtriktat arbete

Jobbvägen, Närlärcenter Malva, Praktikspåret och samarbetet med biblioteken kring IDA är fyra exempel på hur Komvux Södervärn arbetar utåtriktat i samhället. Vi söker helt enkelt upp de studerande där de befinner sig rent fysiskt, eller låter företag och utbildningsanordnare komma till oss. Vi har fått mycket beröm och uppsmuntran för dessa insatser.

Resultat

Den stora minskningen av resurser från 2006 till 2007, orsakat av minskade statliga medel, ledde till att vi inte lyckades ställa om verksamheten tillräckligt snabbt. Därför slutade året med röda siffror.

2.1 Mål och åtgärder för år 2007 enligt föregående kvalitetsredovisning

Skolans mål för 2007

Varje deltagare ska klara sina studier och nå sina mål

- på snabbaste sätt
- med bästa möjliga resultat

Åtgärder

- Alla lärare ska samarbeta med kollegor och andra kring nivåbedömning
- Det ska finnas klara och tydliga nivåbeskrivningar och betygskriterier för varje kurs
- Alla ska följa de överenskomna kursplanerna och betygskriterierna
- Alla lärare har en tydlig genomgång vid kursstart av de konkretiserade kursplanemålen och betygskriterierna
- Alla ska medverka till flexibla gruppbyten, både uppåt och neråt

Åtgärderna är inte längre prioriterade, eftersom de numera är rutin för personalen. Många har dessutom vidareutvecklat ovan nämnda åtgärder, t ex genom att göra matriser för vad deltagarna ska göra och vilka krav som ställs för olika kunskaps- och färdighetsnivåer. Då kan man också sätta upp kort- och långsiktiga mål. Ett arbete kring färdighetsdokumentation är påbörjat. Många lyfter också fram individens eget ansvar för sina studier och behovet av tydlighet för att kunna ta det ansvaret, vilket är en del av skolans uppdrag. Majoriteten av våra studerande har inte så stor studievana, och ett annat viktigt uppdrag för skolan är att hjälpa våra deltagare att lära sig hur man lär sig.

Ett problem inom engelska är att kurserna blir för korta; språkinläring är en process som kräver tid. Att dessutom lära sig två främmande språk parallellt (svenska 2 utöver engelskan i vårt fall) är extra svårt. Har man utöver det ett modersmål som skiljer sig mycket från engelska har man ytterligare ett hinder att bestiga.

Nämndens mål

Studerande i behov av stöd

Vårt mål är att hitta finare metoder att utvärdera våra stödinsatser. Deltagarna har också vid behov möjlighet att genom olika stödinsatser snabbare nå sina mål.

Demokrati och inflytande

Under 2007 ska vi ha arbeta för att vårt kursråd fortsätter att fungera och att vi fortsatt har studeranderepresentanter i samverkansgruppen.

Trygghet, säkerhet och hälsa

Vi ska fortsätta med den subventionerade massagen som återinfördes 2006 för personalen. De som deltagit i massagen upplever den, enligt en enkätstudie, som mycket positiv.

Graden av faktisk trygghet och säkerhet ska vara fortsatt väldigt hög, mätt i vår studerandeenkät.

Interkulturellt arbete

Vi satsar på att sprida kunskaper om olika kulturer och synsätt bland våra studerande, bl a genom att genomföra en temadag om respekt på internationella kvinnodagen.

Vi avsätter pengar i budget 2007 för att kunna bevilja medel till internationellt samarbete.

2.2 Övriga viktiga händelser och särskilda insatser under 2007

Ytterligare några sk Uppdrag har bildats under 2007, som ett led för att nå vår vision att det ska finnas flera små skolenheter inom den stora skolan Södervärn.

Vi valde också att samla all tid lärarna har för utvecklingsarbete i en pott, i stället för att dela ut den till varje enskild lärare. På så vis kunde vi göra större satsningar på skolutvecklingsarbete. Framtidsgruppen, en grupp som arbetar specifikt med framtidsfrågor, är ett resultat av den satsningen. Här ingår lärarfackliga representanter, rektor samt ytterligare ett par lärare. Gruppen föranleddes framför allt av regeringens beslut att införa fristående vux, och att vi ville vara väl förberedda inför de stora förändringar det skulle komma att innebära för oss.

Vi hade också en gemensam diskussion bland all personal kring hur man som anställd kan utöva sitt inflytande. Det resulterade delvis i nya arbetsformer, och finns beskrivet i den sk Demokratiboken, som delas ut till all personal och som finns på vår hemsida.

Komvux Södervärn startade under hösten 2007, i samarbete med AUC Fosie i första hand, en uppsökande verksamhet i främst Fosie och Rosengård. Syftet har varit att nå individer som står långt ifrån arbetsmarknad och myndigheter och få dem intresserade av studier och språkutveckling i första hand, med syftet att aktiviteten ska leda till egenförsörjning. Målet är att verksamheten ska leda till ett mera permanent *närlärcenter* under 2008. Vi är också deltagare i lärcenterprojektet IDA i samarbete med Stadsbiblioteket och stadsdelsbiblioteket i Rosengård.

Ansvaret för undervisningen i sfi för nyanlända EU-medborgare, gästarbetare och deras anhöriga liksom gäststuderande överfördes från INAR till Utbildningsförvaltningen inför 2008. Komvux Södervärn övertog de studerande i målgruppen från introduktionens utbildningsanordnare och nyanmälningar skedde direkt till Komvux Södervärn fr o m 1 november 2007. Målgruppen innebär ett positivt tillskott för sfi-verksamheten vid Komvux Södervärn. En snabbare genomströmning lär bli fallet. Kvällsundervisningen ökade också inför 2008 med sex kurser. Om målgruppen inte överförs är det troligt att Komvux Södervärn tvingats minska sin sfi-verksamhet med minst en fjärdedel.

Data Lingua kom att organisatoriskt tillhöra Komvux Södervärn under 2007.

Våra studie- och yrkesvägledare har satsat på gruppvägledning. Utvärderingarna är utslutande positiva, aktiviteten har stärkt deltagarnas självbild, framtidssyn och språkutveckling.

Under året fick biblioteket tillfällig resursförstärkning med mellan 50-125 % bibliotekarie under olika tider. Detta gjorde att biblioteket kunde satsa på kvällsöppet, informationssökningskurser och bokprat. Alla dessa åtgärder var uppskattade av både personal och deltagare. Det visar också att behovet av fler bibliotekarier på Södervärns bibliotek är stort. För att kunna upprätthålla en god kvalitet och bra öppethållande i biblioteket som samtidigt stämmer överens med kursernas tider skulle vi behöva anställa ytterligare en bibliotekarie.

2.3 Analys och bedömning

Skolans arbete med kvalitetsutveckling under de senaste åren kan sammanfattas med orden *samsyn, samtal, samarbete, samordning, samverkan* samt *ansvar*.

Samsyn

För att nå lokala och nationella mål krävs det att vi på skolan har en samsyn kring kriterier och bedömningar i våra kurser. Det har vi arbetat med sedan 2000. Skolans vision och prioriterade mål har gemensamt tagits fram av personalen efter samtal i olika grupperingar. Alla på skolan måste ha en gemensam syn på likabehandling. Därför lägger vi mycket kraft på dessa områden, bl a genom introduktion av nyanställda, tydligt formulerade skriftliga rutiner och handlingsplaner samt genom information till alla studerande på skolan. Vi har under 2007 påbörjat ett program för all personal kring skolans värdegrund.

Vi har från ledningens sida varit mycket tydliga med att yttrandefrihet ska gälla på Komvux Södervärn.

Samtal

I lärarnas och studie- och yrkesvägledarnas utvärderingar och analyser framhåller man samtalet med den studerande som det enskilt viktigaste verktyget för att nå framgång. Det leder till tydliggörande av mål, samt motivation och ansvarstagande för de egna studierna.

Ledningen har sedan flera år satsat på att föra goda samtal med de anställda. Medarbetarsamtal, samtal efter klassrumsbesök och lönesamtal är alla till för att tydliggöra den anställdes uppdrag, resultat och behov av utveckling. Vi skulle gärna vilja vara försöksskola kring CMD även för personalen inom läraravtalet.

Samarbete

Det finns ett väl utvecklat samarbete mellan skolans olika delar, och ledningen arbetar målmedvetet för att utvecklas som grupp. Inte minst är det viktigt för att försöka utgöra ett gott föredöme för hur en grupp kan fungera. Ledningen har påbörjat ett program för att utvecklas som grupp; programmet fortsätter 2008.

Skolan samarbetar mycket utåt mot det omgivande samhället. Utrymmet här är alldeles för kort för att ange alla våra samarbetspartners, men samarbetet sker på alla plan och inom alla verksamheter.

Vi har numera ett väl fungerande kursråd, som träffas en gång per månad. De studerande kommer tyvärr inte så ofta till samverkansgruppens möten. Den skolledare som har hand om kursrådet tar däremot alltid i samverkan upp de frågor som diskuteras vid kursrådets möten.

Samordning och samverkan

Ledningen ansvarar för att en samordning av verksamheterna sker, att det finns en röd tråd i allting vi gör. Vi har utvecklat vår samverkan med de fackliga organisationerna genom att de oftast kommer in i bilden redan på ett förberedande stadium. Vi fattar fler princip- än detaljbeslut i samverkan, vilket lett till bättre och hållbarare beslut. De fackliga representanternas positiva bidrag, liksom samverkansgruppens goda arbetsformer i stort, kan inte nog betonas.

Samverkansgruppen tog gemensamt med personalen tagit fram den sk Demokratiboken, som tydligt talar om hur man som anställd kan vara med och påverka.

Ansvar

Flera av våra uppdrag/arbetslag arbetar med att ge den studerande mer ansvar för sina studier och redskap för att kunna ta det ansvaret. Vi har flera goda exempel på detta. Studerande, som inte redan har förmåga när det handlar om studier, ska få redskap att ta egna initiativ och fatta egna beslut, förmåga att arbeta med andra, tilltro till den egna förmågan, vilja och våga prova nya saker, agera självständigt samt delta i demokratiska processer.

Överfört till undervisningssituationen innebär detta att vi vill bygga upp en verksamhet där deltagarna själva, så långt det är möjligt utifrån den enskildes förutsättningar, planerar, genomför och utvärderar sitt arbete. Vårt mål är att alla deltagare ska bli aktiva, reflekterande inlärare. Majoriteten av våra studerande är inte det idag. Ytterligare ett steg i den riktningen tar vi med vårt första prioriterade mål 2008: Varje studerande ska få det han eller hon behöver utifrån bakgrund och mål med studierna.

3 Förutsättningar

3.1 Studerande

Våra studerande under 2007 har i princip samma bakgrund som andra år, dvs ett tvärsnitt av Malmö, med en viss övervikt av lågutbildade. Runt 95 % har annat modersmål än svenska, vilket enligt många lärare utgör ett stort hinder vid inläring av engelska och matematik, men även samhällsorienterande ämnen. Skilda begreppsvärldar och kulturkompetens har också betydelse för att inläring och progression inte sker i den takt som vi hoppas och önskar.

Vårt resultat jämfört för 2007 är därför helt jämförbart med tidigare år.

På Komvux Södervärn studerade under 2007 4423 unika individer inom det kommunala uppdraget. Skolan genomförde 1697 helårsplatser, fördelat enligt följande: inom sfi vux 905 helårsplatser, på grundläggande nivå 633, på gymnasial nivå 146 heltidsplatser inom allmänna gymnasiala kurser, 13 inom yrkesinriktade. På särvox studerade 90 personer under året. Därutöver, vilket redovisas i en egen kvalitetsredovisning, har vi haft ett uppdrag på i snitt under året knappt 250 studerande inom sfi-introduktionen, räknat i helårsplatser.

Studerande inom Särvox 2007 räknat i heltidsstudieplatser

En heltidsstudieplats för en kursdeltagare inom särvox har fastställts till att omfatta 10 h per vecka under 40 veckor. Verksamhetspoängen för en heltidsstudieplats är 800 poäng.

Under 2007 har siffran över antalet studerande räknat i heltidsstudieplatser vuxit till 31 jämfört med 24 under 2006. Gruppstorlekarna har således kunnat ökas, vilket har varit ett uttalat mål för särvox lärarna. Det av förvaltningen satta målet på 38 heltidsplatser har däremot inte kunnat nås. Orsakerna till detta är följande:

- Rättighetslagstiftningen som stipulerar att studerande skall prioriteras inom den grundläggande undervisningen medför att personer med flerhandikapp i större utsträckning får tillträde till utbildningen, vilket i sin tur medför att enskild och smågruppsundervisning förekommer. Ur pedagogisk synpunkt är en ökning av gruppstorleken svårare att genomföra för denna personkrets som bl a omfattar kursdeltagare inom den sk träningskolenivån, dvs personer med svårare förutsättningar för inläring och därmed större behov av enskild eller smågruppsundervisning.
- Ökningen av gruppstorlekarna har ej kunnat genomföras fullt ut efter att en tidigare visstidsanställd elevassistent av resursskäl inte har kunnat beredas fortsatt anställning efter juni 2007. Elevassistenten anställdes just för att kunna bidra till att vissa grupper kunde öka i antal.

- I vissa fall har vi haft enskild undervisning för deltagare med speciella behov, detta efter att de har väntat på en studieplats en längre tid.

3.2 Ekonomi

Tabell 1: Ekonomi

Intäkter	81 523 000
Kostnader	-83 753 000
Resultat	-2 230 000

Tabell 2: Kostnadsfördelning

Kostnadsslag		Innehåller
Hyra	9 080 000	
Undervisning	54 559 897	personalkostnader endast lärare
Läromedel	382 000	böcker, tidningar, media, pedagogiskt mtrl, IT-program
Kurator	1 451 203	personalkostnader endast kurator
SYV	3 228 394	personalkostnader endast syv
Kompetensutveckling	328 567	
Administration	5 989 323	personalkostnader endast administration, servicegruppen, bibliotekspersonal
Skolledning	4 246 717	personalkostnader endast skolledning
Utrustning: ledning och adm	574 000	förbrukningsinventarier, förbrukningsmtrl, kontorsmtrl och trycksaker
Lokalvård	1 787 000	städning och fastighetsservice
Övrigt	2 125 899	det som inte passade under rubrik enligt ovan
Summa	83 753 000	

Tabell 3: Studerandekostnad

Verksamhet	Kostnad/studerande exkl hyra	Kostnad/studerande inkl hyra
Samtliga verksamheter	37 771 kr	42 364 kr

Bedömning:

Ett förändrat uppdrag från år till år medför hela tiden ett intensivt arbete att anpassa antalet personal som skall utföra utbildning. För komvux Södervärn har det under 2007 medfört vissa omställningssvårigheter och därmed även högre kostnader än förväntat.

Flertalet besparingsåtgärder har satts in under året, t ex ingen vikarie under de två första dagarna, vi har lagt ner specialgrupper och fört in lärare på ordinarie verksamhet. Vi har även dragit ner inom administration tillsammans med ett omförhandlat städavtal som får full effekt 2008.

Åtgärder som inte går att genomföra är en neddragning inom gy då det riskerar att medföra att studerande inte kan erbjudas kurser som en fortsättning på GruV. Det finns en kritisk massa att ta hänsyn till när det gäller verksamheten.

Det är svårt att analysera vilken verksamhet inom Södervärn som genererar det negativa resultatet då pris- och lönekomensation ligger fördelat på GruV, Särvux, sfi vux men inte på Gy.

Dessutom är det ackumulerat under olika lång tid. Ett steg i riktning mot att kunna göra en analys är fördelning av samtlig personal utifrån vilken tjänst man har.

3.3 Personal

Tabell 4: Personalkategorier

Personalkategori	Antal
Lärare med tillsvidareanställning	90,3
Lärare med visstidsanställning	14,7
Kuratorer	3,0
SYV	6,3
Bibliotekspersonal	1,8
Skolledare	5,5
Administrativ personal	8,6
Övrig personal	6,8
Total	136,9
Personaltäthet	7,9

Tabell 5: Lärare – nyckeltal

Lärartäthet., utan indelning	6,1
Lärartäthet., GRUV	5,5
Lärartäthet., GYMN	7,0
Lärartäthet., SÄRVUX	16,9
Lärartäthet., SFI-VUX	5,9
Andel behöriga lärare	93,6
Omsättning bland lärarpersonal	3,8
Antal lärare sjukskrivna mer än 6 mån., heltid	3,75
Antal lärare sjukskrivna mer än 6 mån., deltid	4
Antal sjukdagar för lärare exkl. långtidssjukskrivna	12,3

3.4 Materiella resurser

Tabell 6: Lokalyta

Nettoyta	7 390 kvm
Yta/studerande ¹⁾	3,7 kvm

1) Antalet studerande omräknade till heltidsstuderande (heltidsårsplatser)

4. Arbete och resultat

Tabell 7: Produktion

Verksamhet	Antal producerade gymnasiepoäng (GY) verksamhetspoäng (GRUV) resp. undervisningstimmar (Särvux)	Antal fysiska studerande	Antal heltidsplatser
Särvux	24 960 VP	90	31,0
Gymnasial; Yrkes + Ork	17070 VP		21,4
Gymnasial; Allmän	110756 VP		138,5
Gruv	392739 VP		491,0
Gruv Ork	113800 VP		*142,3
Sfi vux	556575*		905,0

* varav 21 riktades till SFI vux som orienteringskurser

4.1 Styrning och ledning

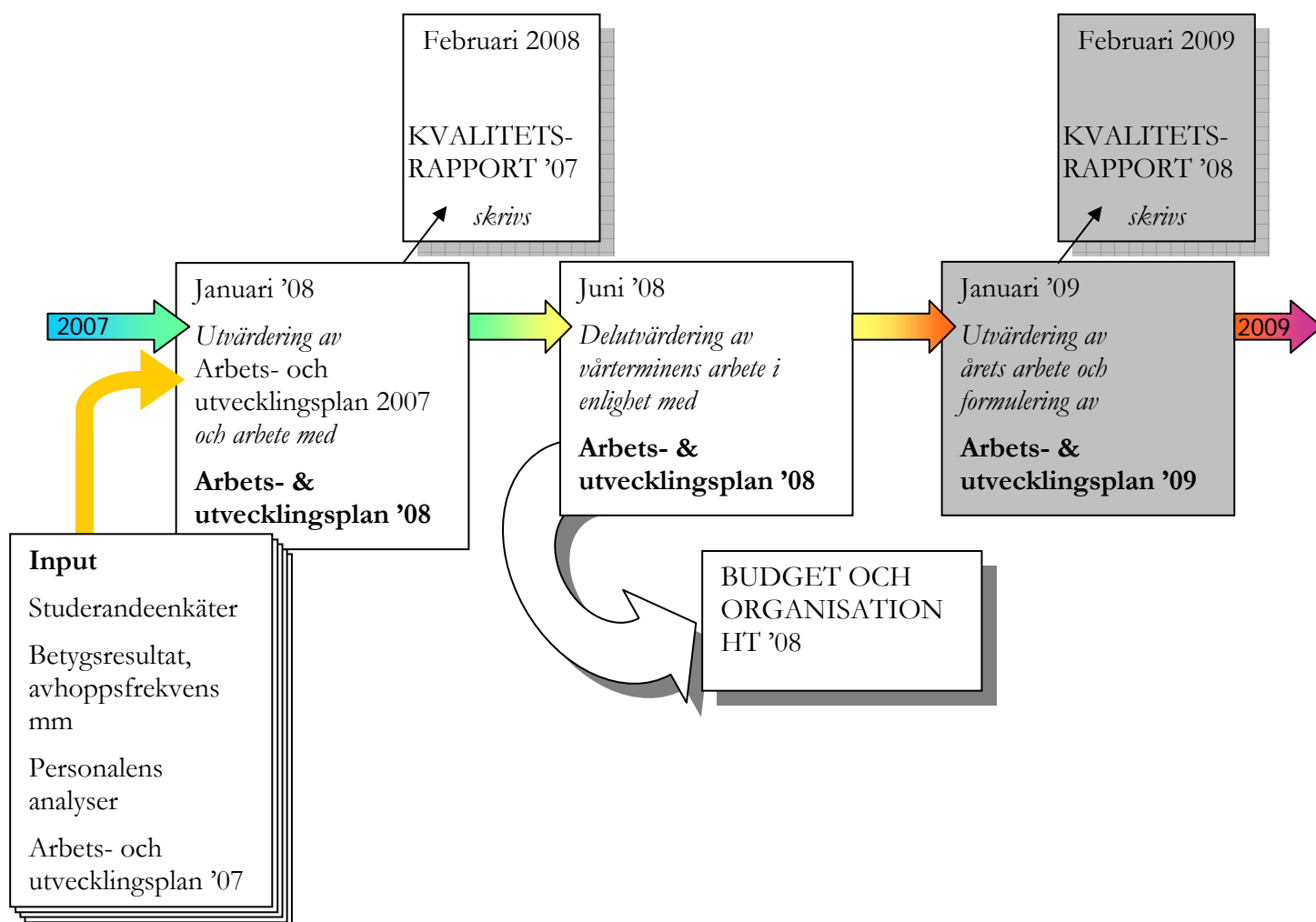
Skolans ledning består av rektor, fem biträdande rektorer, en administrativ chef på deltid samt en intendent med visst ledningsansvar. Varje biträdande rektor har ett långt delegerat ansvar för sina områden. Den administrativa chefen, tillika ekonom, ansvarar för den studerandeadministrativa personalen. Intendenten är chef över servicegruppen. I snitt är varje rektor/biträdande rektor närmsta chef för knappt 30 anställda vardera.

4.2 Kvalitetsarbete – utvecklingsarbete

Sedan fyra år tillbaka arbetar vi utifrån följande modell för skolans kvalitetsarbete.

Föregående år utvärderas och analyseras av samtliga anställda under en studiedag i januari. Dagen därpå diskuterar och beslutar personalen gemensamt vilka mål skolan som helhet ska prioritera, samt vilka åtgärder vi gemensamt ska vidta. Arbetslagen och ämneslagen, samt de flesta andra arbetsgrupper, tar fram egna mål. Skolans gemensamma mål och åtgärder blir stommen i skolans arbets- och utvecklingsplan för det kommande året.

I juni redovisar olika arbets- och ämneslag erfarenheter och goda exempel från våren för sina kollegor. Våra studerande får varje år besvara en enkät kring mål som anges i Läroplanen, i Malmö Stads skolplan samt av INAR.



4.3 Kompetensutveckling

Skolans medel för kompetensutveckling ligger samlade i en gemensam fortbildningspott. Ledningen fördelar medlen utifrån de ansökningar som medarbetare lämnar in. 2007 avsatte skolans mycket medel, 310 000 kr, drygt 2000 kr/anställd. Prioriterade fortbildningsinsatser var sådana som skolan hade i sina prioriterade mål, t ex kring bedömning och betygssättning, samt sådant som den enskilda anställde kommit överens om med sin närmsta chef i medarbetar- eller andra samtal.

Tyvärr blev vi tvungna att genomföra ett sparbeting, vilket medförde att medlen i stort sett ströps helt vid halvårsskiftet.

4.4 Undervisningen

Undervisningstid sfi vux

Dagundervisningens 50 kurser är förlagda till 15 h för- eller eftermiddag. Majoriteten av kurserna inom studieväg 1 är förlagd till förmiddagen eftersom vi, av erfarenhet, vet att närvaron påverkas positivt av förmiddagstider. Kvällskurser och kurser för seniorer är sex timmar medan specialkurserna varierar mellan en och 15 h/v beroende på deltagarnas förutsättningar att orka delta i undervisning. Under 2007 anordnades 30 orienteringskurser för sfi-deltagare. De flesta var knutna till en sfi-kurs. Innehållet i kurserna varierade; Cope-kurser, gruppvägledning, meritportfölj, sfi med miljö, hälsa och samhällsorientering.

Inom studieväg 2 finns en flexgrupp där de deltagare som inte kan följa undervisningen i ordinarie grupper p g a arbetstider, bristande barnomsorg och särskilda problem placeras. Språkfärdigheter och utbildningsbakgrund varierar. Så snart en deltagare kan flyttas till ordinarie verksamhet omplaceras deltagaren.

Särskild verksamhet

Utmärkande för undervisningen inom sfi vux under 2007 har varit att

- utveckla arbetssätten för att möta den enskilde deltagarens behov
- medvetandegöra deltagarna om egenansvaret för språkinläringen
- arbeta med att framställa matriser och att dokumentera den språkliga färdigheten för att på så sätt lättare kunna förmedla kursmålen till deltagarna
- utveckla läsning och läsförståelse inom samtliga studievägar
- konkretisera de nya kursplanerna i sfi och betygskriterierna för VG

Genomgående tema för samtliga sfi-grupper under 2007 har varit "sfi med miljö"

Organisation sfi-vux år 2007

Vt 07 Grundplanering sfi

	Grupper	Deltagare	Veckor	Timmar
Studieväg 1	16	16	22	15
Studieväg 1	1	16	10	15
Studieväg 2	15	20	22	15
Studieväg 3	12	25	22	15
Kväll	4	25	22	6
Senior	2	20	22	6
Spec	3	16	22	15
Spec	2	12	22	6
Totalt	55	1084		

Ht 07 Grundplanering sfi

	Grupper	Deltagare	Veckor	Timmar
Studieväg 1	18	16	19	15
Studieväg 2	14	20	19	15
Studieväg 2	1	20	9	15
Studieväg 3	13	25	19	15
Kväll	5	25	19	6
Senior	2	20	19	6
Spec	3	16	19	15
Totalt	56	1126		

Sommarkurser sfi

I samarbete med Rosengårds AUC erbjöds innevarande sfi-deltagare att delta i sommarkurser tre veckor i juni. 225 deltagare studerade 15 h i veckan under tre veckor. Intresset var stort och närvaron betydligt bättre än i de sex-veckorskurser med 30 h i veckan som genomfördes sommaren 2006.

Särvux

Särvux organiseras genom att 5,25 lärare erbjuder kurser inom både ämneskurser, delkurser och lokala kurser. Samverkan med andra institutioner med inriktningen mot funktionshindrade inom Malmö stad är en framträdande del av särvux' verksamhet.

Undervisningstid per verksamhet, grundläggande vux

Ämne samt delkurs	VT 07		HT 07	
	Timmar	Ssp	Timmar	Ssp
BSv	135	290	135	290
Svenska D-F	108	190	108	190
Svenska2 D-F	108	190	108	190
Svenska2 D m stöd	108+81	190+160	108+81	190+160
Svenska2 E m stöd	108+54	190+160	108+54	190+160
Svenska2 D-F	108	175	108	175
Matematik C-D	93	130	93	130
Matematik E-F	109	130	93	130
Engelska C-F	81	100	81	100
Engelska C-F - Intensiv à 10 v	41	80	41	80
Samhällskunskap	54	100	54	100
Historia	39	60	39	60
Religion	39	60	0	0
Hem- och konsumentkunskap	54	90	54	90
Ork - Samhällsorientering	45	70	45	70
Ork - Uttalsträning	27	40	27	40
Ork - Ordverkstad	27	50	27	50
Ork - Matteverkstad	0	0	0	0
Ork - FTK, svenska	0	0	0	0

Ssp = studiestödspoäng

Undervisningstid per verksamhet, gymnasienivå

Ämne	VT 07		HT 07	
	Timmar	GyP	Timmar	GyP
Svenska/Svenska2 A & B	81	100	81	100
Matematik A	109	100	93	100
Matematik B	81	50	81	50
Engelska A och B	81	100	81	100
Samhällskunskap A	72	100	72	100
Historia A	72	100	72	100
Religion A	39	50	39	50
Naturkunskap A	48	50	48	50
DaK	50	50	50	50
Webdesign	0	0	0	0
Programhantering + ork	108	100+50	108	100+50
Ork - FTK (exkl. svenska)	180	320	0	0
Ork - Arbetslivsorientering	27	40	27	40
Ork - Data nyb. - Intensiv à 10 v.	27	50	27	50
Ork - Data forts. - Intensiv à 10 v.	27	50	27	50

Lk = lokal kurs

4.5 Betyg och avbrott

Betyg grundläggande vux, jämförelse 2005-2007

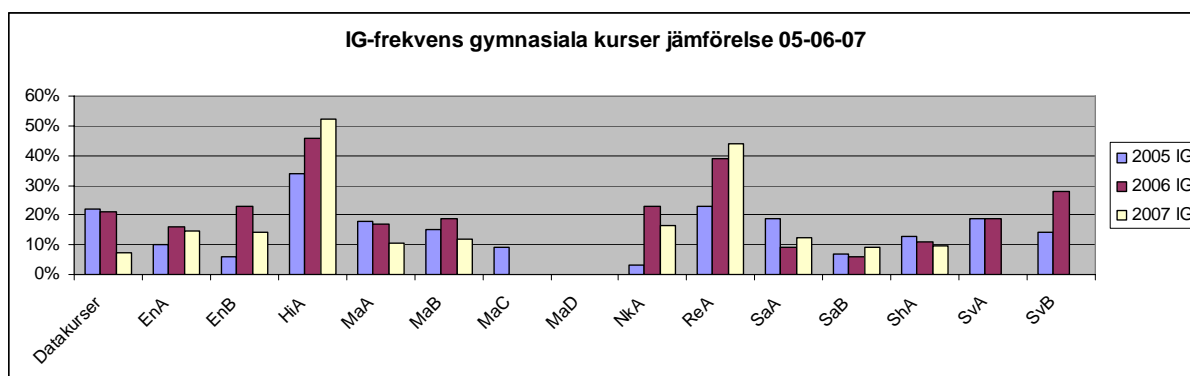
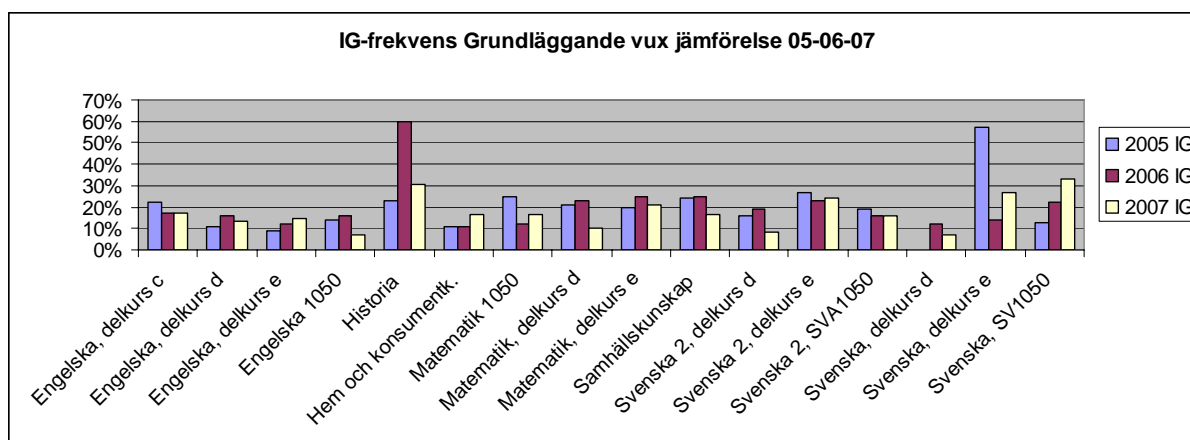
Grundläggande vux	2005	2006	2007	2005	2006	2007	2005	2006	2007	2005	2006	2007
Kurs	IG	IG	IG	G	G	G	VG	VG	VG	Ej betyg	Ej betyg	Ej betyg
Engelska, delkurs c	22%	17%	17%	42%	52%	50%	31%	28%	30%	5%	3%	3%
Engelska, delkurs d	11%	16%	13%	49%	47%	55%	37%	33%	29%	3%	4%	3%
Engelska, delkurs e	9%	12%	15%	53%	57%	55%	30%	28%	27%	7%	3%	3%
Engelska 1050	14%	16%	7%	55%	52%	57%	26%	29%	33%	5%	3%	4%
Historia	23%	60%	31%	28%	20%	31%	31%	8%	15%	18%	12%	23%
Hem och konsumentk.	11%	11%	17%	62%	50%	52%	16%	34%	30%	11%	5%	2%
Matematik 1050	25%	12%	17%	52%	46%	56%	17%	37%	24%	7%	5%	4%
Matematik, delkurs d	21%	23%	10%	49%	51%	56%	27%	22%	29%	3%	3%	6%
Matematik, delkurs e	20%	25%	21%	43%	47%	50%	29%	16%	25%	7%	11%	5%
Samhällskunskap	24%	25%	17%	46%	49%	48%	24%	21%	25%	5%	5%	11%
Svenska 2, delkurs d	16%	19%	8%	69%	60%	69%	11%	18%	19%	4%	4%	4%
Svenska 2, delkurs e	27%	23%	24%	58%	61%	58%	10%	12%	16%	6%	3%	2%
Svenska 2, SVA1050	19%	16%	16%	60%	62%	57%	16%	20%	23%	4%	3%	5%
Svenska, delkurs d	0%	12%	7%	87%	68%	60%	0%	12%	13%	13%	8%	20%
Svenska, delkurs e	57%	14%	27%	36%	71%	73%	7%	7%	0%	0%	7%	0%
Svenska, SV1050	13%	22%	33%	80%	67%	58%	7%	0%	0%	0%	11%	8%

Prövningar finns med i helårsstatistiken

Betyg gymnasial vux, jämförelse 2005-2007

Gy	2005	2006	2007	2005	2006	2007	2005	2006	2007	2005	2006	2007	2005	2006	2007
Kurs	IG	IG	IG	G	G	G	VG	VG	VG	MVG	MVG	MVG	Ej betyg	Ej betyg	Ej betyg
Datorkurser	22%	21%	7%	36%	37%	42%	19%	20%	30%	6%	12%	6%	17%	9%	14%
EnA	10%	16%	15%	54%	48%	50%	21%	23%	22%	5%	5%	6%	9%	8%	6%
EnB	6%	23%	14%	53%	37%	37%	16%	22%	33%	14%	9%	10%	11%	8%	6%
HiA	34%	46%	52%	49%	37%	26%	6%	10%	9%	3%	2%	0%	9%	5%	13%
MaA	18%	17%	10%	45%	35%	44%	17%	28%	24%	6%	4%	3%	14%	16%	17%
MaB	15%	19%	12%	38%	42%	18%	29%	22%	32%	9%	9%	8%	8%	8%	30%
MaC	9%	0%	0%	18%	0%	0%	18%	33%	0%	18%	22%	14%	36%	44%	86%
MaD	0%	0%	0%	0%	0%	100%	25%	0%	0%	0%	100%	0%	75%	0%	0%
NkA	3%	23%	17%	39%	41%	58%	47%	23%	25%	5%	8%	0%	5%	5%	0%
ReA	23%	39%	44%	52%	46%	38%	13%	12%	13%	10%	0%	6%	3%	2%	0%
SaA	19%	9%	13%	50%	51%	47%	23%	25%	29%	3%	6%	3%	5%	9%	10%
SaB	7%	6%	9%	43%	49%	40%	30%	21%	28%	10%	15%	13%	10%	8%	9%
ShA	13%	11%	10%	41%	49%	36%	16%	23%	33%	1%	3%	6%	28%	15%	16%
SvA	19%	19%	0%	34%	63%	33%	22%	6%	22%	0%	0%	0%	25%	13%	44%
SvB	14%	28%	0%	32%	32%	0%	29%	36%	0%	14%	0%	75%	11%	4%	25%

Prövningar finns med i helårsstatistiken



Betygsstatistik gällande sårux 2007

Antal betyg Godk. kurs	Antal intyg Genomg. kurs	Antal kd som bedöms klara kursen genom att få fortsätta en termin till	Antal avbrott
11	45	20	14
12 %	50 %	22 %	15,5 %

Sfi-betyg och intyg, jämförelse 2006 mot 2007

Grundläggande undervisning svenska som andra språk/sfi	2006	2007	2006	2007	2006	2007
	VG	VG	G	G	Intyg	Intyg
Svenska 2, delkurs a	-	-	55	31	8	11
Svenska 2, delkurs b	-	-	94	92	14	26
Svenska 2, delkurs c	9	-	159	161	17	20
Svenska 2, delkurs d	3	5	135	190	23	20

2006: Totalt 459 betyg av 2059 deltagare utgör 22,3 %. Antalet betyg blir naturligt nog fler i de högre kurserna.
2007: Totalt 466 betyg av 2060 deltagare utgör 22,6 %.

Att så få VG-betyg utfärdas beror troligen på att när en deltagare väl uppnått nivån godkänd vill man gå vidare mot arbete eller andra utbildningar och utnyttjar inte rätten att fullfölja kursen och därmed ev erhålla det högre betyget.

Skolverket fastställde inför 2007 för första gången betygsriterier för VG som kursplanegruppen i sfi under året konkretiserat.

Avbrott 2007 – sfi

Frånvarorsak	Antal 2007		2006
	Från Elit	Räknat för hand	
Okänd anledning	80	333	204
Graviditet/vård av barn	12	88	61
Sjukdom	19	82	80
Studieuppehåll	9	26	
Arbete	29	145	73
Övergått till annan utbildning ej sfi	14	52	120
Flyttat till annan kommun		13	
Annan orsak än ovan		93	255
Totalt	163	701	793

Kommentar: Siffrorna tagna från Elit; tabell 1 – Genomsnittlig avbrottsinformation, tabell 2 – räknat för hand!
Antalet deltagare som avbrutit p g a arbete har fördubblats under året. Att det under året varit färre projekt i stadsdelarnas regi avspeglar sig i det att andelen som övergått till annan utbildning än sfi mer än halverats.

Antalet som avbryter av okänd anledning, alternativt inte kommer till kursen håller sig konstant.

4.6 Kvalitetssäkring av bedömning och betygsättning

På Komvux Södervärn har vi sedan flera år tillbaka målmedvetet och strukturerat arbetat med att försöka säkerställa en likvärdig bedömning och betygssättning. Vi har också tagit initiativet till och är drivande i arbetet med det arbetet på kommunnivå, mellan olika utbildningsanordnare inom vux. Våra prioriterade mål präglas fortfarande av det arbetet och samtliga lärare är involverade.

Tabell 12: Jämförelse mellan betyg på nationella prov och kursbetyg

Kurs	Antal stud.	IG %		G %		VG %		MVG %	
		NP	Kurs	NP	Kurs	NP	Kurs	NP	Kurs
MaA	61	27%	10%	58%	44%	12%	24%	3%	3%
MaB	37	27%	12%	27%	18%	38%	32%	8%	8%
SvB 1)	4	15%	0%	69%	0%	15%	75%	25%	0%
Sv2B 1)	63	33%	9%	38%	40%	24%	28%	5%	13%
EnA 2)	70	26%	15%	59%	50%	16%	22%	4,0%	6%
EnB	26	19%	14%	35%	37%	38%	33%	0,0%	10%
En1050	56	11%	7%	71%	57%	18%	33%		

1) Enbart del B – uppsatsdelen

2) Det sammanvägda betyget

Analys:

Generellt betraktar lärarna helt korrekt NP som *en* redovisning av många på hur man klarar målen i kursen. I samtliga ämnen samarbetar lärarna kring bedömning av resultaten på prov och andra uppgifter som görs. Eftersom vi arbetat mycket och länge med att kvalitetssäkra betygssättningen är vi trygga i att betygen är korrekt satta.

Nationella prov ligger för oss, med kurser på en termin, oftast efter halva kursen på grundläggande vux och gymnasiet, inte i slutet av kursen som på gymnasieskolor. De studerande har alltså relativt sett mer ”reparationstid” kvar efter NP än på ungdomsgymnasiet.

Nationella prov i sfi kurs D

Under 2007 genomfördes det nationella provet i sfi vid fem tillfällen. 314 deltagare inom sfi-vux och 45 personer utifrån anmälades till testerna

Betyg

	G	VG
Deltagare inom sfi-vux	157	4
Deltagare utifrån	12	1
Totalt	169	5

Kommentar: 161 godkända av 314 deltagare inom sfi-vux och svenska som andra språk utgör ca 50 %. Godkända prövningar 30 %.

4.7 Prioriterade utvecklingsområden

4.7.1 Studerande i behov av stöd

Vårt mål är att hitta finare metoder att utvärdera våra stödinsatser. Deltagarna har också vid behov möjlighet att genom olika stödinsatser snabbare nå sina mål.

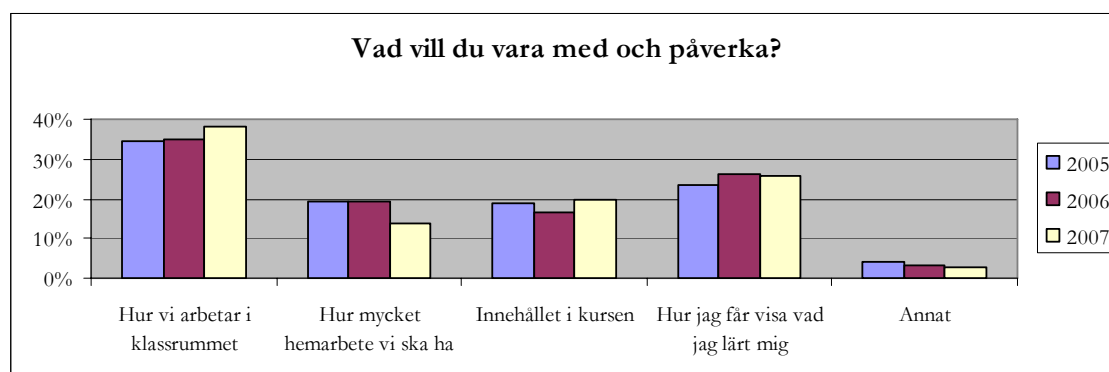
För att få resurser till stödinsatser måste lärare beskriva hur man vill gå tillväga med stödet. Det gör att våra stödinsatser blivit mer genomtänkta och mindre generella. Det gagnar naturligtvis de studerande. Som vi noterade redan 2006 har de konkretiserade kursplanerna en positiv inverkan på studerande i behov av stöd, eftersom det blir tydligare vilka behov de har när de följer upp studierna med sina lärare. Det stöd som sätts in blir behovsanpassat specifikt snarare än generellt. Man måste veta vad man önskar sig för att få det man vill ha, helt enkelt.

Många på skolan organiserar stödet så att man har stationssystem eller liknande, så att varje studerande kan göra just det de behöver träna på. Våra erfarenheter från detta är mycket goda!

Tyvärr gör bristande resurser att vi inte kan fylla det behov som finns, framför allt inom alfabetiseringen. Flexibla gruppindelningar utifrån behov räcker inte där, eftersom de studerande i mycket liten utsträckning är självgående och därför i stort behov av direkt kontakt med och stöd av en lärare. Då dessa grupper är på minst 15 studerande hinner läraren helt enkelt inte med alla.

4.7.2 Demokrati och inflytande

Under 2007 ska vi arbeta för att vårt kursråd fortsätter att fungera och att vi fortsatt har studeranderepresentanter i samverkansgruppen.



Jämförelse 2005-2007, skolans egen studerandeenkät.

Det är inga större förändringar från år till år kring vad våra studerande vill vara med och påverka. Vårt ena prioriterade mål 2008 är att varje studerande ska få det han eller hon behöver utifrån bakgrund och mål med studierna. Det måste innebära en större möjlighet för varje individ att utöva ett reellt inflytande över de egna studierna och klassrumssituationen.

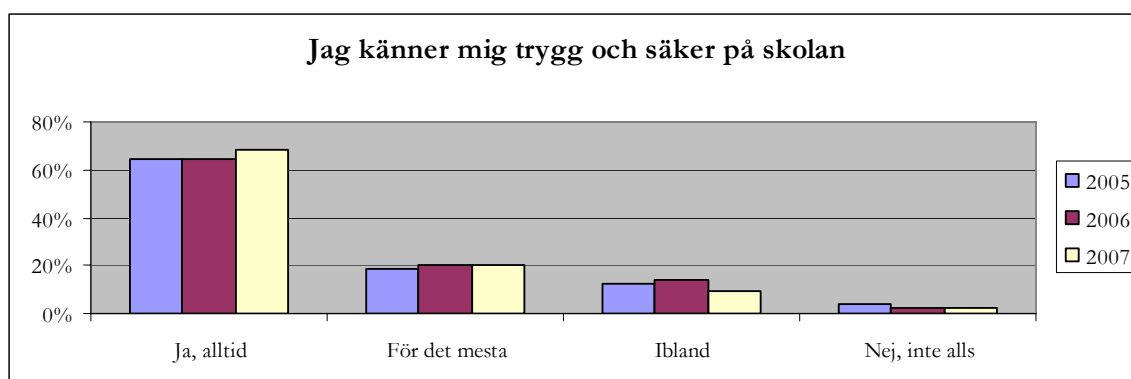
Konkreta resultat av de studerandes inflytande är bl a fler mikrovågsugnar att värma mat i och fler sittmöbler på skolgården.

Eftersom komvux är kursbaserat är det svårt att få till ständ varaktiga studeranderåd. Däremot fungerar kursrådet, som samlas varje månad, alldeles utmärkt. Främsta anledningen är att det kontinuerligt leds av samma skolledare.

4.7.3 Trygghet, säkerhet och hälsa

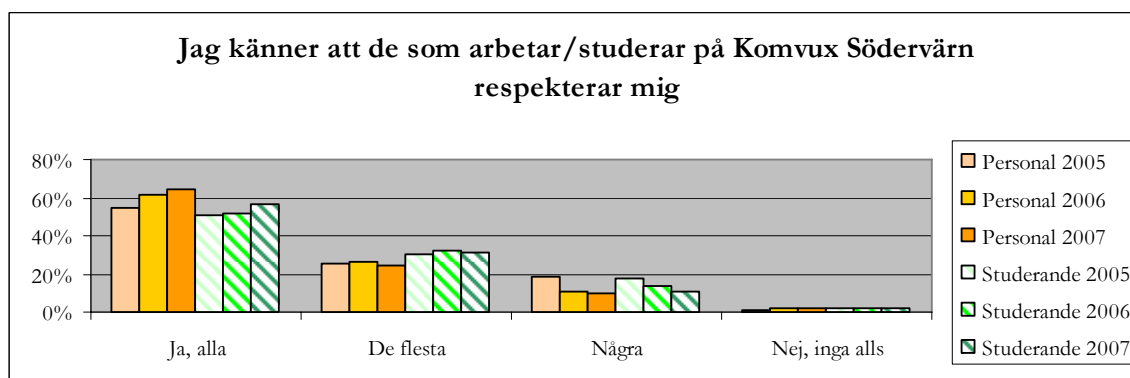
Vi ska fortsätta med den subventionerade massagen som återinfördes 2006 för personalen. De som deltagit i massagen upplever den, enligt en enkätstudie, som mycket positiv.

Känslan av trygghet och säkerhet ska vara fortsatt väldigt hög, mätt i vår studerandeenkät, se nedanstående jämförelse mellan de tre senaste terminerna.



Jämförelse 2005-2007, skolans egen studerandeenkät.

Vi trodde 2007 att vi inte kunde få bättre resultat kring upplevd trygghet, men det kunde vi. Bakom de siffrorna ligger troligen vårt kontinuerliga arbete med säkerhetsfrågor, inte minst på kvällar. Det har inte inträffat någon allvarlig incident på länge varken på dag- eller kvällstid.



En bakomliggande faktor är troligen vårt kontinuerliga och tydliga arbete kring likabehandling och respekt. Vi har goda rutiner för detta, och tänker fortsätta med dem. Deltagare har själva spontant uttryckt att "på Komvux Södervärn respekterar man minsann oss vuxna, det gör de inte på (annan skolas namn)." När både lärare och rektor säger att "här på Komvux Södervärn respekterar vi alla varandra" så blir det en självuppfyllande profetia. Vi kan dessutom backa upp påståendet med att vi har ett väldigt gott klimat, vilket till på köpet blir bättre för tredje året i rad.

4.7.4 Interkulturellt och internationellt arbete

Vi satsar på att sprida kunskaper om olika kulturer och synsätt bland våra studerande, bl a genom att genomföra en temadag om respekt på internationella kvinnodagen.

Vi avsätter pengar i budget 2007 för att kunna bevilja medel till internationellt samarbete.

Vi genomförde temadagen kring jämställdhet och respekt för olikheter, vilket var lyckat.

Eftersom vi blev tvungna att dra ner på våra verksamheter 2007 drabbades det internationella arbetet. Vi kunde inte avsätta extra medel när vi drog ner på verksamhet som redan var igång.

Vi kunde däremot med hjälp av Leonardomedel genomföra besök i Finland, Frankrike, Spanien och Nederländerna. Alla som deltagit i studiebesöken upplever att det varit värdefullt att ta del av

andra länders tillvägagångssätt när det gäller att ta emot invandrare och undervisa dessa i landets språk med sikte på att komma ut på arbetsmarknaden. Bland de idéer till framtida projekt och arbetssätt man tagit med sig hem är att anordna kurser åt företag som ställer upp med praktikplatser, förbättra vår studiemiljö (ett av skolans prioriterade mål 2008), att använda volontärer som hjälp till lärarna samt att anordna kvällskurser köpta av företag.

Rektor tog med sig en idé från Holland om att ha undervisningen där människor bor och verkar, vilket bl a bidragit till projekten Praktikspåret och Närlärcenterförsöket Malva.

Verksamheten "Må Bra med sfi" fick under året medel från "Nordplus". Södervärns lärare har spridit information om kurserna och bidragit till att liknande kurser startats i Norge, Finland och Island. Inför 08 kan samarbetet komma att utökas till de baltiska staterna.

Vi har gemensamt beslutat att för 2008 ha följande prioriterade mål.

4.7.5 Enhetens egna prioriterade mål för 2008

Arbets- och utvecklingsplan 2008

Mål 1

- Varje studerande ska få det han eller hon behöver utifrån sin bakgrund, sina förutsättningar och sina mål med studierna. Alla deltagare ska få en bra inlåsning/introduktion i studierna. Respektive yrkeskår ansvarar för sin del i denna process.

Åtgärder

- Skolledning och syv tar, i samarbete med lärarna, fram en ny utformning av studieplanen. AUC och stadsdelarna ska få chans att yttra sig om studieplanerna. Studieplanen ska syfta till att förkorta vägen till vidare studier och arbete.
- Varje deltagare ska ha ett dokument som talar om var han/hon står i förhållande till de uppsatta målen, t ex kursplanen, och vad han/hon behöver träna på för att nå de målen. Detta dokument ska kopplas till studieplanen så att verkligheten speglas och integreras i studierna. Dokumentet ska kunna användas som ett styrinstrument för kursdeltagaren för att på snabbaste sätt komma vidare i sin studieplan mot målet arbete eller vidareutbildning.
- Under 2008 tar respektive yrkes- och ämneskategori fram dessa dokument som kan följa deltagaren från start till mål, så att den studerande hela tiden kan se hur långt han/hon kommit, och vad som saknas. Arbetet ska organiseras så att antalet studieveckor för deltagaren minimeras.
- Sista stegen ska tas för att göra mindre enheter/team inom skolan. Alla medarbetare arbetar under 08 fram för detta.
- De som arbetar i framtida teamen ska ha ett avgörande inflytande på arbetssätt.
- Alla medarbetare ska fr o m vt 09 ingå i ett team av lärare, syv, kurator, administration, ledning och arbeta gemensamt kring ett antal studerande (max 180-200 st/lag, för sfi färre än så).

Mål 2

Skolan ska ha en god arbets- och studiemiljö för både anställda och studerande

Åtgärder

- En brett sammansatt arbetsgrupp får i uppdrag att under våren 2008 ta fram en definition av god arbets- och studiemiljö samt en prioriteringslista för åtgärder, som vi kan börja genomföra hösten 2008. Varje åtgärd ska kostnadsberäknas. Arbetet ska utgå från de åtgärder personalen föreslagit.

4.8 Särskilda insatser under året

Satsningen på läsning och uttal/prosodi

Ett antagande att den bristande läsförståelsen bidrar till sämre studieframgång medförde att sfi-verksamheten satsade på att utveckla läsandet på skilda sätt i olika kurser, studievägar och arbetslag. Arbetet fortsätter mer strukturerat, bl a med LUS under 2008.

Uttalsundervisningen stod också i fokus under året. En god prosodi underlättar inträdet på arbetsmarknaden! Två fortbildningsdagar ägnades åt prosodiundervisningen. Till den ena inbjöds lärarna från Komvux Centrums anordnare.

Gemensamt tema i sfi-undervisningen var under höstterminen miljö. Det sopsorterades, laborerades, informerades och diskuterades!

Alla kursplaner slutligen konkretiserade

Under 2007 blev de sista konkretiseringarna av kursplanerna klara. De som tidigare var klara arbetar vi redan vidare med, i en ständig process för att vara tydliga mot deltagarna och för att säkerställa likvärdig betygssättning. Vi samarbetar med andra utbildningsanordnare inom Malmö kring dessa frågor, men de som driver arbetet är Komvux Södervärn.

En ny kursplan för sfi började gälla fr o m januari 2007, varpå konkretiseringsarbetet påbörjade och slutfördes på nytt. Skolverket fastställde samtidigt betygskriterier för sfi vilka också konkretiserats.

4.9 Uppföljning av likabehandlingsplanen

Uppföljning av likabehandlingsplanen

Vi har tagit fram rutiner för hur man ska agera om man upplever att man blivit felaktigt behandlad utifrån likabehandlingslagen. Skolledningen går igenom lagen och vårt synsätt, *Du ska känna dig välkommen, trygg och säker på Komvux Södervärn*, med alla studerande. Mindre anslag med våra rutiner, se *bilaga 1*, har satts upp i alla klassrum, och större affischer med samma budskap finns uppsatta runt om i skolan. Alla lärare har ålagts att ta upp likabehandlingslagen i klassrummet, och material till stöd för att göra detta har distribuerats. Texten finns också översatt till 18 olika språk.

Alla anställda genomgår ett program kring skolans värdegrund, en träff under hösten 07 och två träffar våren 08.

Beslut och ansvarig för kvalitetsredovisningen

Malmö 2008-03-26

Torbjörn Hanö

Rektor

Enkät om studierna vid Komvux Södervärn (*samtliga utom sfi intro*)

1a. Hur mycket får du bestämma om ditt skolarbete? (Sätt kryss i en av rutorna.)

Jag får bestämma allt		Läraren bestämmer allt		Snitt
1	2	3	4	
1%	29%	42%	27%	3,0

1b. Hur mycket vill du bestämma om ditt skolarbete? (Sätt kryss i en av rutorna.)

Jag vill bestämma allt		Jag vill att läraren bestämmer allt		Snitt
1	2	3	4	
7%	33%	39%	20%	2,7

1c. Vad vill du vara med och påverka? (Sätt kryss för de saker du vill vara med och påverka.)

Hur vi arbetar i klassrummet	38%	Innehållet i kursen	20%
Hur mycket hemarbete vi ska ha	14%	Hur jag får visa vad jag lärt mig	26%
Annat	3%		

2. Jag får studera i den takt som passar mig. (Sätt bara kryss i en ruta för de ämnen du har.)

	Ja	Nästan	Inte riktigt	Nej, inte alls	Snitt
I svenska	68%	24%	6%	1%	3,6
I engelska	56%	28%	10%	5%	3,4
I matematik	42%	23%	18%	17%	2,9

3. Hur många timmar studerar du hemma varje vecka?

	≥ 15 h	10-15 h	5-10 h	< 5 h	Snitt h
	8%	19%	36%	38%	7,3

4. Mina lärare har talat om vad jag måste kunna och lära mig för att klara kursen.

	1	2
I svenska	94%	6%
I engelska	79%	21%
I matematik	75%	25%

5. Min lärare har pratat med mig om hur jag klarar mina studier.

	Snitt antal samtal*				
	≥ 3 ggr	2 ggr	1 gång	Aldrig	
I svenska	48%	29%	18%	5%	2,2
I engelska	31%	24%	22%	23%	1,6
I matematik	29%	29%	19%	23%	1,6

* ≥ 3 ggr räknat som 3 ggr

6. Min lärare har pratat om arbete och arbetsliv.

	Ja, mkt	Ganska mkt	Ganska lite	Nej, inte alls	Snitt
I svenska	29%	30%	30%	11%	2,8
I engelska	10%	23%	26%	41%	2,0
I matematik	11%	20%	33%	36%	2,1

7a. Jag känner att de som arbetar på Komvux Södervärn respekterar mig.

	Ja, alla	De flesta	Några	Nej, inga alls	Snitt
	65%	24%	10%	2%	3,5

7b. Jag känner att de andra som studerar på Komvux Södervärn respekterar mig.

	Ja, alla	De flesta	Några	Nej, inga alls	Snitt
	56%	31%	11%	2%	3,4

8. Jag känner mig trygg och säker på skolan.

	Ja, alltid	För det mesta	Ibland	Nej, inte alls	Snitt
	69%	20%	9%	2%	3,6

9. Vi har pratat om demokrati och människors lika värde.

	Ja, mkt	Ganska mkt	Ganska lite	Nej, inte alls	Snitt
I svenska	43%	33%	20%	4%	3,2
I engelska	16%	22%	32%	30%	2,2
I matematik	16%	19%	26%	39%	2,1

10. Vad är viktigast för dig på skolan och i dina studier, förutom att du lär dig ämnena?

4%	Att jag får vara med och bestämma
14%	Att få studera i min egen takt
33%	Att få veta vad jag måste kunna för att klara kursen
3%	Att känna mig trygg
16%	Att få veta hur jag klarar mina studier
3%	Att mötas av respekt
9%	Att få veta mer om arbete och arbetsliv
4%	Att vi pratar om demokrati och människors lika värde
14%	Att det är roligt att studera