



KOMMANDANTHUSET

Fotografets rum, som er Malmö Museers forum for fotografisk kunst, viser skiftende udstillinger. I forbindelse med udstillingerne arrangeres workshops, foredrag m.m.

I det velindrettede **undervisningslokale** kan børn og unge stifte bekendtskab med vikingeskikke og middelalderens håndværk både inden- og udendørs.

ANDRE MUSEER

Til Malmö Museer hører også det pittoreske **Ebbas Hus** i Snapperupsgatan og **Wowragården** i Södra Sallerup samt **Museumssporvognen**, **Fiskehytterne**, **Garveriet** og **Slotsmøllen**.



Ebbas Hus i Snapperupsgatan

Velkommen till Malmö Museer

Sydsveriges største museum
med omfattende samlinger,
blandt andet tekstil og fotografi.

I museets udstillinger
belyses regionens historie
fra stenalderen til moderne tid.

I forbindelse med de aktuelle udstillinger
tilbyder Malmö Museer omvisninger,
seminarer og forskellige aktiviteter.

Her finder du også Nordens ældste
bevarede renæssanceslot, Malmöhus,
omgivet af en voldgrav
og fredfyldt græssende får.

BESØGSINFORMATION:

ÅBNINGSTIDER, MUSEUMSOMRÅDET:

(Malmö Museer med Malmöhus Slot, Teknikkens og Søfartens Hus, Kommandanthuset):
Alle dage, september-maj kl. 12-16, juni-august kl. 10-16
I uge 8, påske- og svensk efterårsferien: hverdage kl. 10-16

ÅBNINGSTIDER, MUSEER UDEN FOR MUSEUMSOMRÅDET:

Ebbas Hus, Snapperupsgatan 10: onsdag og lørdag kl. 12-16
Se Malmö Museers hjemmeside www.malmo.se/museer for aktuelle oplysninger

MUSEERNE ER LUKKEDE

Juleaften, 1. juledag, nytårsaften, nytårsdag, 1. maj, midsommeraften og midsommerdagen.

ENTRÉ:

- Malmö Museer, Malmö Kunstmuseum (fællesbillet):
Voksne: 40 SEK, børn 7-15 år: 10 SEK, børn 0-6 år: gratis
Studerende med gyldigt studiekort: 20 SEK
Grupperabat (min. 10 pers.): 50%
- Ebbas Hus, Wowragården:
Voksne: 10 SEK, børn 7-15 år: 5 SEK, børn 0-6 år: gratis

ÅRSKORT:

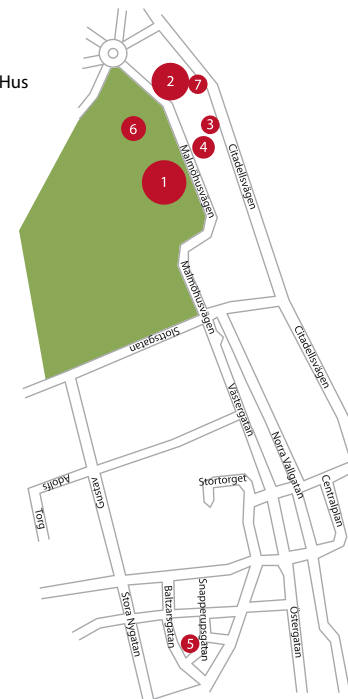
- Årskort: 150 SEK, giver 12 måneders fri entré
- VIP-kort: 400 SEK, giver 12 måneders fri entré samt indbydelse til ferniseringer, 10% rabat i museumsbutikkerne og ret til at tage en gæst med gratis

Entré/museumsbutikker: tlf. +46 (0)40 34 44 37, +46 (0)40 34 44 38, +46 (0)40 34 44 39

MUSEUMSRESTAURANT WEGA:

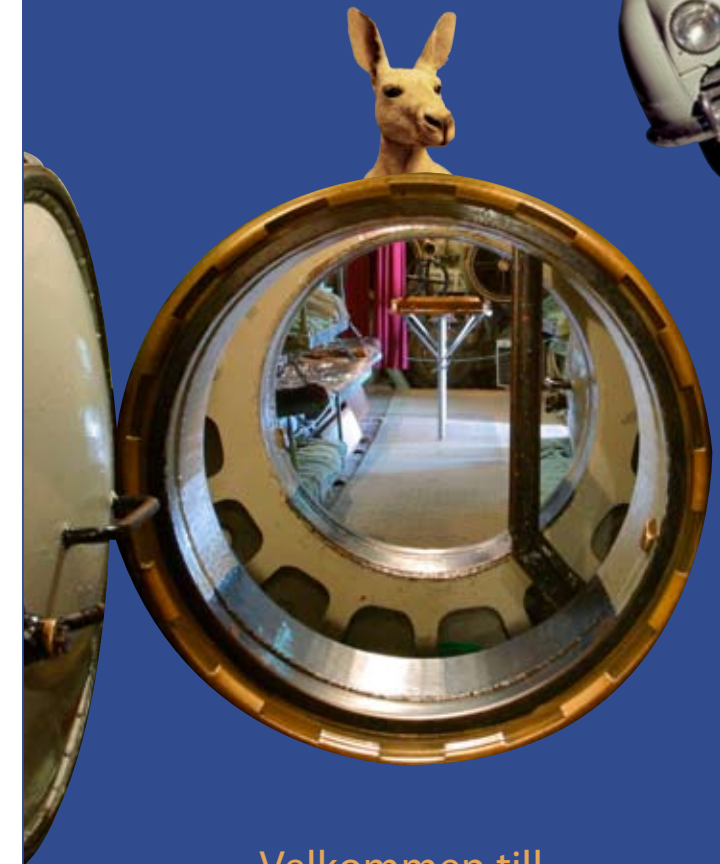
Serverer frokost, forfriskninger, kaffe og smørrebrød
Tlf. +46 (0)40 12 32 12

1. Malmöhus Slot
2. Teknikkens og Søfartens Hus
3. Fiskehytterne
4. Kommandanthuset
5. Ebbas hus
6. Slotsmøllen
7. Garveriet



MALMÖ MUSEER

Malmöhusvägen 5-8. Tel +46 (0) 40 34 44 37
E-post malmomuseer@malmo.se
www.malmo.se/museer



Velkommen till
Malmö Museer



Malmö stad



Malmöhus slot

MALMÖHUS SLOT

Man finder stadig rester af Erik af Pommerns kastel fra 1434 i slottet, som stod færdigt i midten af 1500-tallet. Her boede de danske konger, når de var på besøg i Malmø, og her sad den eventyrløstne Earl James Bothwell, Maria Stuarts tredje mand, fængslet i fem år.

Da Skåne blev svensk i 1658, forstærkede man fæstningen, men i 1700-tallet mistede den sin betydning, og i 1828-1914 blev den brugt som fængsel. Efter at være blevet restaureret og bygget om åbnede Malmö Museer i 1937 på Slotsholmen.



"Magt over mennesker"

skildrer Malmöhus Slots historie de sidste 300 år. Udstillingen sætter især fokus på de mennesker, som ikke havde eller har magt. Den besøgende

møder mørke, fortvivlende historier, men også lyse.

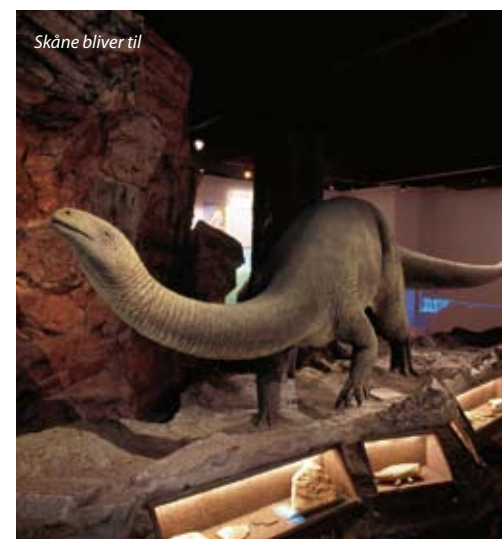
OLDTID OG MIDDELALDER

Malmö Museer har en stor arkæologisk samling, som afspejler regionens udvikling fra istid til renaissance. Interessante genstande fra hverdagen og spændende pragtfund giver den besøgende et fascinerende indblik i menneskets livsvilkår i forskellige perioder.

FUGL, FISK ELLER...



I udstillingen "Farve, form og funktion" (Färg, form och funktion) præsenteres naturens og dyrenes finurlige mangfoldighed. "Skåne bliver til" (Skåne blir till) fortæller om Skånes geologi og om baggrunden for nutidens landskab. "Akvariet" er museets populære afdeling med levende dyr, blandt andet fisk og padder, tropiske, natteaktive dyr, elektriske ål og piratfisk.



Skåne bliver til



Se film fra Malmö fra forskellige perioder.

TEKNIKKENS OG SØFARTENS HUS

Den temabaserede udstilling "Tidernes by" (Tidernas stad) beskriver Malmø's udvikling fra 1850'erne og frem til i dag. Malmø var længe en af Sveriges største industribyer. Men byen er meget mere end fabrikker og arbejde. Her er også plads til nostalgi, nysgerrighed og fremtidsvisioner. I biografen Spegeln kan den besøgende slappe af og se film fra Malmö fra forskellige perioder. Der tilbydes også guidede ture, hvor Malmöboere giver deres personlige indtryk af byen. "Tidernas stad" er ikke begrænset af museets mure. Man kan også gå på guidede ture med en mp3-afspiller, der gør byens historie levende, med temaer som industrihistorie, fugleliv og politiske begivenheder.

I huset vises desuden udstillinger om Skånes søfartshistorie, navigation, flytrafik og motorer. Man kan også komme ind i en rigtig ubåd og se dampskibet Schebo. Hvis du kan lide at eksperimentere og prøve ting af selv, er det interaktive, naturvidenskabelige **Videnskabstivoli** (Kunskapstivoli) en sikker favorit.

