

Kulturhistorisk utredning

# Mobilia

Från manufaktur till köpcentrum

*Fastigheten Bohus 8 i Malmö stad  
Skåne län*



Malmö Kulturmiljö  
Enheten för Kulturmiljövård  
Rapport 2008:005

Olga Schlyter





Kulturhistorisk utredning

# Mobilia

Från manufaktur till köpcentrum

*Fastigheten Bohus 8 i Malmö stad  
Skåne län*

**Malmö Kulturmiljö**

Box 406

201 24 Malmö

Tel: 040-34 44 75

Besöksadress: Malmöhusvägen 3, Grimsbygatan 24

[www.malmo.se/kulturmiljo](http://www.malmo.se/kulturmiljo)

**Kulturhistorisk utredning****Mobilia – Från manufaktur till köpcentrum**

Fastigheten Bohus 8 i Malmö stad. Skåne län

Enheten för Kulturmiljövård Rapport 2008:005

Författare: Olga Schlyter

Foto: Olga Schlyter

Grafisk form: Anders Gutehall

Omslagsbild: Norra byggnaden från sydöst. Övre bilden omkring 1930, foto Alfred Matell. Nedre bilden 2008, foto Olga Schlyter.

ISSN: 1653-493X

© Malmö Kulturmiljö 2008

## Innehåll

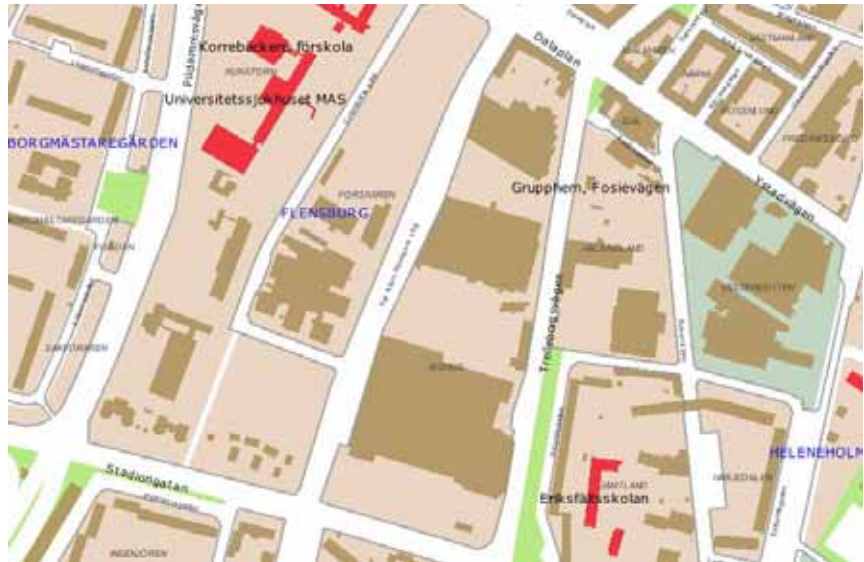
<b>Tekniska och administrativa uppgifter</b>	<b>4</b>
<b>Inledning</b>	<b>5</b>
Sammanfattning	5
<b>Från manufaktur till köpcentrum</b>	<b>6</b>
Kvarteret Bohus före industrialiseringen	6
Textilindustrin i Malmö	6
Köpcentret Mobilia	10
<b>Byggnadshistorik</b>	<b>14</b>
Spinneriet (norra byggnaden)	16
Väveriet (södra byggnaden)	18
Kontorsbyggnaden	20
<b>Byggnaderna idag</b>	<b>21</b>
Norra byggnaden (Spinneriet)	21
Södra byggnaden (Väveriet)	22
Kontorsbyggnaden	23
<b>Kulturhistorisk bedömning</b>	<b>24</b>
<b>Konsekvensanalys</b>	<b>24</b>
Kommentar till ombyggnadsförslaget	24
Slutsatser	25
<b>Antikvariska riktlinjer</b>	<b>26</b>
Tegelfasaderna	26
Bevarade detaljer, exteriört	26
Bevarade detaljer, interiört	26
Nyuppförda byggnader och tillägg	27
Namngivning på gator och platser	27
Skydds- och varsamhetsbestämmelser	27
<b>Att förmedla historien</b>	<b>28</b>
Fotografier	29
Rörliga bilder	29
Föremål	29
Skyltar med historisk information	29
Lars Norrmans målning	29
<b>Illustrationsförteckning</b>	<b>30</b>
<b>Referenser</b>	<b>31</b>
Opublicerat material	31
<b>Årets rapporter</b>	<b>32</b>

## Bilagor

- Bilaga 1 *Översiktlig sitplan* (Mats White)
- Bilaga 2 Underlag till utställning

## Tekniska och administrativa uppgifter

Län: ..... Skåne  
Kommun: ..... Malmö stad  
Ort: ..... Malmö  
Fastighet: ..... Bohus 8  
Ägare: ..... Atrium Ljungberg AB



Figur 1. Karta över kvarteret Bohus med omgivningar.



Figur 2. Flygfoto 2004 med kvarteret Bohus markerat.

## Inledning

Köpcentret Mobilia i Malmö står inför en stor omvandling. Köpcentret ska utvidgas och kvarteret omvandlas till ett mer blandat stadsområde med olika funktioner. Stadsbyggnadskontoret arbetar med att ta fram ett nytt planprogram för kvarteret. Föreliggande kulturhistoriska utredning har tre syften:

- Utgöra kulturhistoriskt underlag för planprogrammet.
- Undersöka de antikvariska konsekvenserna av en ombyggnad.
- Utgöra underlag till en historisk utställning om textilindustrin och handeln i kvarteret.

Utredningen har gjorts på uppdrag av fastighetsägaren Atrium Fastigheter AB. Den är utförd i januari-mars 2008 av byggnadsantikvarie Olga Schlyter på Malmö Kulturmiljö.

## Sammanfattning

### *Historik*

Manufakturaktiebolaget, MAB, grundades i Malmö 1855. Det var ett bomullsspinneri med lokaler inne i gamla staden. Vid sekelskiftet 1900 flyttade man ut produktionen till nuvarande kvarteret Bohus. Strax därefter utökades verksamheten och ett väveri uppfördes. De två byggnaderna, spinneriet och väveriet, inrymmer idag köpcentret Mobilia.

Textilindustrin var en betydande näringsgren i Malmö i början av 1900-talet. Den största arbetsplatsen i staden 1930 var MYA, yllefabriken med lokaler i kvarteret Lybeck. Näst störst var MAB med 900 anställda, varav de flesta var kvinnor. 1943 köpte MAB upp yllefabriken, och koncernen MAB och MYA bildades. Flera andra textilfabriker i Skåne och Halland ingick också i koncernen, som var Sveriges största textilföretag med drygt 3000 anställda på 1940-talet. Efter andra världskriget gick det sämre i textilindustrin, bland annat beroende på utländsk konkurrens. Tillverkningen på MYA lades ner på 1950-talet, och produktionen i kvarteret Bohus lades ner 1966.

Sedan textilproduktionen upphört startades 1967 ett möbelvaruhus vid namn Mobilia i det gamla väveriet. Snart övergick man till att även sälja kläder och livsmedel, och i början av 1970-talet expanderade man med detaljhandel även i det gamla spinneriet.

### *Kulturhistorisk bedömning*

Malmö var vid sekelskiftet 1900 ett av landets ledande centrum för textiltillverkning. En stor del av stadens befolkning, främst kvinnor, arbetade i textilindustrin. Manufaktur AB:s byggnader i kvarteret Bohus, uppförda 1899 och 1907, är ett konkret arv från denna tid. Byggnaderna är idag präglade av 40 år som köpcentrum. Under moderna tillägg och ytskikt är dock de gamla industribyggnaderna i stort sett bevarade. De två fabriksbyggnaderna, spinneriet och väveriet, har stora kulturhistoriska värden. Som byggnaderna ser ut idag är dock dessa värden svåra att uppfatta. Sett ur antikvarisk synvinkel finns det goda möjligheter att genomföra en omvandling av köpcentret, samtidigt som man tillvaratar den gamla bebyggelsen och dess värden. I denna process kan det vara försvarbart att ta bort delar av den gamla bebyggelsen, förutsatt att slutresultatet i sin helhet innebär att de kulturhistoriska värdena framhävs och stärks.

## Från manufaktur till köpcentrum

Köpcentret Mobilia är beläget i två gamla industribyggnader i kvarteret Bohus i södra Malmö. Byggnaderna uppfördes runt sekelskiftet 1900 och inrymde fram till slutet av 1950-talet textilindustri.

### Kvarteret Bohus före industrialiseringen

Den plats där Mobilia idag ligger var fram till dess att industrierna uppfördes runt sekelskiftet 1900 ren landsbygd. Marken låg precis norr om gränsen till Fosie socken, som blev en del av Malmö Stad först 1931.

#### *Fäladsmark*

Fram till mitten av 1700-talet utgjorde nuvarande kvarteret Bohus en del av Malmö Stads betesmark. I gamla tider hade staden stora jordinnehav som skulle utnyttjas för stadsbornas gemensamma bästa. En del av marken användes som fäladsmark, det vill säga betesmark för stadens hästar, kor och får. Boskapen tillhörde både folk som bodde i staden innanför kanalen och folk som bodde i förstäderna. Ute på betesmarken fanns särskilda fåherdar som var anställda för att vakta djuren. När årstiden inte tillät boskapen att gå ute dygnet runt skulle fåherdarna också driva ut djuren på morgonen och tillbaka på kvällen. På 1720-talet fanns 891 hästar, kor och får ute på stadens betesmarker.

#### *Plantagemark*

Det fanns omfattande fäladsmarker både väster, öster och söder om staden. Ytan översteg behovet, och på 1750-talet genomfördes en omDispositionering av marken för att bättre nyttja stadens jordar. De östra fäladsmarkerna bibehölls som betesmark, medan de västra och södra delades upp i ett femtiotal så kallade plantagelyckor som arrenderades ut för odling enligt särskilda reglementen. De som brukade jorden fick inte odla vad som helst, utan det skulle vara produkter som låg i stadens intresse. Det var exempelvis frukt, grönsaker, medicinalväxter, tobak, raps, potatis och korbörrar till textilindustrin.

Den södra plantagelyckan låg vid landsvägen mot Ystad (nuvarande Ystadvägen), främst på dess södra sida mellan nuvarande Per Albin Hanssons väg och Munkhätttegatan. De västra lyckorna låg inom nuvarande Slottstaden. De gavs namn efter skånska härader, medan de södra lyckorna gavs namn efter svenska och finska landskap. Dessa namn finns fortfarande kvar i benämningen av kvarteren i områdena, exempelvis kvartersnamnet Bohus. Det nuvarande kvarteret Bohus bestod dock i själva verket av fem-sex lyckor, benämnda (från söder till norr) Halland, Skåne, Bohus, Värmland och Dal (närmast Dalaplan). Lyckorna var obebyggda förutom Skåne, där det låg ett par små byggnader invid nuvarande Trelleborgsvägen.

### Textilindustrin i Malmö

Textiltillverkningen var den bransch som först industrialiserades när den så kallade industriella revolutionen tog sin början i England i mitten av 1700-talet. I början av 1800-talet kom de engelska produktionsmetoderna med mekaniserad spinning och vävning till Sverige och en textilindustri växte fram även här.

Under 1800-talet växte Malmö till en betydande industristad, och vid seklets slut var textiltillverkarna många. Det växte även fram en konfektionsindustri, även om det tog lång tid för de industriellt producerade tygerna och kläderna att utkonkurrera de som tillverkades i hemmen. Det fanns också



Figur 3. Kvarteret Bohus markerat på karta från 1766. På kartan finns utritat platsen för det danska huvudlägret vid beläringen av Malmö 1677.



Figur 4. Kvarteret Bohus markerat på Skånska Rekognosceringskartan från 1812.



Figur 5. Kvarteret Bohus markerat på Häradskartan från 1912.

konkurrens från den utländska marknaden, vilket i viss mån begränsades genom protektionistisk tullpolitik.

Under 1800-talets andra hälft utvecklades Malmö till ett av landets ledande centrum för textiltillverkning. 1860 var det fortfarande den mekaniska industrin med Kockums Mekaniska Verkstäder i spetsen som var dominerande i staden, men under 1870- och 1880-talen expanderade textilindustrin kraftigt. År 1897 fanns det 2189 anställda i textilindustrin och 1500 i de mekaniska verkstäderna. Majoriteten av de som arbetade i textilindustrin var kvinnor. År 1910 hade siffrorna ökat till 5344 anställda i textilindustrin (inklusive sko- och läderindustrin) och 2706 i den mekaniska industrin. Malmö vid sekelskiftet 1900 kan alltså karaktäriseras snarare som en textilstad än en varvsstad. I historieskrivningen är det dock den mansdominerande varvs- och verkstadsindustrin som blivit mest uppmärksammas.

#### *Tre textilfabriker innanför vallgraven*

År 1855 grundades två textilfabriker i Malmö: Manufakturaktiebolaget, MAB, och Malmö Mekaniska Bomulls Väfveri. Den förstnämnda var ett bomullsspinneri beläget i kvarteret Spinneriet vid Stora Nygatan. Det sistnämnda var ett väveri med lokaler i kvarteret Väveriet på hörnan Engelbrektsgatan-Grynbodgatan. Tolv år senare, år 1867, grundades Malmö Yllefabriksaktiebolag, MYA. Fabriken var belägen i kvarteret Lybeck, där Hansacompagniet idag ligger, och man tillverkade grova ylleyger. Under 1900-talet skulle dessa tre bolag komma att slås samman till en stor koncern, MAB och MYA, med lokaler i bland annat kvarteret Bohus.

#### *Manufaktur AB*

Manufaktur AB (MAB) var ett spinneri inriktat bomullsgarn. Bomull var vid mitten av 1800-talet en tullfri och billig råvara. Konjunkturen under 1800-talet gick upp och ner, under påverkan från bland annat amerikanska inbördeskriget som hade effekter på råvarupriset, då bomull importerades från sydstaterna. Under 1800-talets sista decennium rådde högkonjunktur. MAB:s fabrik var vid den tiden föråldrad och man beslöt sig för att flytta produktionen. 1898 sålde man sin fabriksbyggnad i kvarteret Spinneriet till grannfabriken MYA, och köpte en ny tomt söder om staden i nuvarande kvarteret Bohus. Den nya fabriken stod färdig för inflyttning år 1900.

Det nya fabriksläget utanför staden blev till en början ett problem då man fick svårt att rekrytera arbetskraft. Fabriken låg omgärdad av jordbruksmark, och det fanns ont om bostäder i närheten. Så småningom blev dock situationen bättre, i takt med att arbetarstadsdelen Möllevången byggdes ut. 1907 förlängdes också spårvägens sträckning så att den nådde nuvarande Dalaplan och Ystadvägen, vilket var en viktig förbättring för fabriken s arbetare.



Figur 6. MAB:s logotyp 1931.



Figur 7. Vy över fabriken 1920.

### **Malmö Bomullsväveri AB**

1906 köpte MAB upp Malmö Bomullsväveri AB (före detta Malmö Mekaniska Bomulls Väfveri), som sedan länge varit en viktig kund och samarbetspartner. Detta uppköp gjorde att spinneriet garanterades en jämn avsättning för garnerna. Fabriksanläggningen i kvarteret Bohus kompletterades med en stor väveribyggnad söder om spinneriet. 1910 var väveriets verksamhet igång på platsen, något försenat på grund av att de stora konflikterna på arbetsmarknaden 1909 hade sinkat bygget.



Figur 8. Spinneriet sett från norr, 1930.

### **Första världskriget och mellankrigstiden**

Under 1900-talets första hälft var textilindustrin den näst mest omfattande i Skåne (efter verkstadsindustrin) om man ser till antalet sysselsatta. Huvudort för den skånska textilindustrin var Malmö. Det största företaget i staden var yllefabriksaktiebolaget MYA, som även var Nordens största ylleindustri. MAB var Malmös näst största arbetsplats, med drygt 900 personer anställda år 1930.

Första världskriget innebar att den utländska konkurrensen minskade, och MAB arbetade upp en omfattande export. Man kunde bygga till fabriken, och skaffade även modernare maskiner till såväl spinneriet som väveriets. Samtidigt försvarades tillgången på råvaran bomull eftersom USA stoppade sin export. På grund av detta stod spinneriet stilla under ett års tid, medan väveriets kunde fortsätta vara igång eftersom man hade gott om garn i lager. För att bredda sortimentet satsade man under kriget på tillverkning av trikåartiklar. 1927 köpte man upp Svenska Tricotfabriks AB.

Under mellankrigstiden ökade marknaden för bomullstyger, medan intresset för ylle minskade. Produktionen av bomullstyger rationaliserades allt mer och MAB förnyade successivt sin utrustning.

### **Koncernen MAB och MYA**

1943 förvärvade MAB en aktiemajoritet i yllefabriksarkitebolaget MYA och koncernen MAB och MYA bildades. Tre år tidigare hade MAB också tagit över bomullsväveriföretaget LP Kruse & Son som hade tillverkning i Landskrona. Sammanslagningen av MAB och MYA gjorde att Sveriges största textilföretag var bildat. Koncernen hade cirka 3000 anställda.

Krigsåren under andra världskriget innebar goda tider för MAB och MYA, men efter kriget kom konkurrensen från utländska producenter att bli hård. Dessutom avskaffades de statliga subventionerna till tekoindustrin. 1952 lades MYA:s tillverkning i kvarteret Spinneriet ner, och 1958 lade man ner verksamheten i kvarteret Lybeck. Vid det tillfället blev 500 arbetare uppsagda, vilket var Malmös dittills största fabriksnedläggning. Fram till 1970-talet skulle ytterligare 25 tekofabriker läggas ner i Malmö.



Figur 9. MAB och MYA 1949-50.

### **Nedläggning**

1966 lade produktionen i kvarteret Bohus ner. Det fanns då 200 personer anställda där. MAB och MYA levde kvar ytterligare några år som holdingbolag för det lönsamma dotterbolaget Malmö Mekaniska Trikotfabrik (MMT) som man hade köpt upp 1961. MMT var en konfektionsindustri med tillverkningen belägen i kvarteret Tuborg vid Rönneholmsvägen. De hade framgångsrika Katja of Sweden som sitt stora varumärke. 1971 köptes MAB och MYA med dotterbolaget MMT upp av koncernen Beijerinvest. MMT:s produktion i kvarteret Tuborg fortsatte fram till 1976.

### **Köpcentret Mobilia**

I den södra byggnaden, det före detta väveriet, invigdes 1967 möbelvaruhuset Mobilia. Här såldes möbler och tillbehör såsom mattor, tv- och radioapparater. Det här var mitt i den period som brukar kallas rekordåren, då det byggdes ungefär 100 000 lägenheter om året i Sverige. Alla dessa nya hem skulle möbleras, och det var goda tider för möbelbranschen.

MAB:s gamla fabrik utgjorde ett guldåge för kommersiell verksamhet inriktad på en bilburen kundkrets. Den var belägen vid stor trafikleder vid stadens södra utfart, och det fanns stora ytor som enkelt kunde omvandlas till parkering. Väveribyggnaden gjordes om till varuhus efter ritningar av malmöarkitekten Bror Thornberg.

### **Från möbelhandel till köpcentrum**

Det gick bra för Mobilia, men konkurrensen blev snart hård. IKEA öppnade 1967 en butik på Lundavägen, där de låg i tio år innan de flyttade till Bulltofta. Ungefär samtidigt öppnade Kooperativa förbundet sin nya möbelkedja OBS Interiör på Celsiusgatan.

För att möta konkurrensen utvidgade Mobilia snart sin verksamhet till att inte bara gälla möbelhandel. Nya hyresgäster tog plats i den gamla väveribyggnaden i form av ICA och Hennes & Mauritz, redan något år efter starten. I början av 1970-talet expanderade man även med nya lokaler i den norra byggnaden, det gamla spinneriet. Butiker som KappAhl, Lindex med flera öppnade här, och ytterligare parkeringsyta tillkom.

### **Strukturomvandling i detaljhandeln**

I slutet av 1960-talet var det något ganska nytt att anlägga stora köpcentrum utanför stadskärnan. I Malmö hade Wessels varit föregångare 1962 då de lämnade Gustav Adolfs torg och etablerade en stormarknad vid Jägersro. Inspirationen kom förstås från USA där stora köpcentrum, shopping malls, hade börjat byggas i mitten av 1950-talet. En förutsättning för att utlokalisera detaljhandeln på det här viset var privatbilismen som haft sitt stora genombrott i Sverige på 1950-talet.

På 1960-talet riktades samhällsideal och tänkande alltmer in på storskalighet och effektivitet, och detaljhandeln genomgick en kraftig strukturomvandling. Totalt sett minskades antalet butiker med nästan hälften i Malmö, samtidigt som storvaruhuset fördubblade sin omsättning. Antalet småbutiker inne i gamla staden minskade drastiskt. 1965-70 försvann exempelvis 40 % av butikerna på Östergatan och Östra Förstadsgatan.

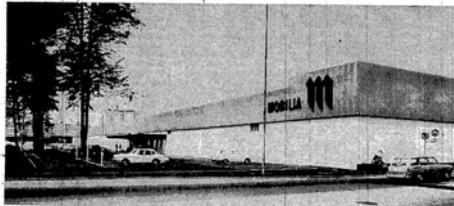
nr 1 i serien om Mobilia

# MOBILIA



Det nya  
hemvaruhuset  
i Malmö

Stadiongatan/Trelleborgsvägen  
Tel. 040/922110



Mobilia är en symbol för möbler och bohag. Men också ett uttryck för rörelse. En rörelse byggd på ständig förnyelse.

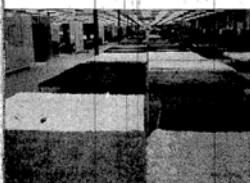
Mobilia är ett hemvaruhus för alla. Här finner Ni allt från rejåla vardagsvaror till exklusiva ting. I möbler och bohag. Och nyheter strömmar ständigt in.

Varje vara har sin avdelning. Möbler i miljö. Mängder av färdiga rum. Men också möbler i rad. Lätt att välja. Mattor, gardiner. Färg, tapeter. TV, radio, hushållsmaskiner. Lampor. Husgeråd. Verktyg, biltillbehör.

Märkesvaror, returrätt, bytesrätt gör det tryggt att köpa på Mobilia. Till verkligt låga priser!

Det är lätt att komma hit. Bilparkering utanför huset. Busslinje 36 A. Man kan cykla också. Eller gå. Mobilia ligger "i stan".

Det är lätt att vara här. En vänlig lektant tar hand om barnen. Kaffevarandan ger avkoppling. Och tänk så skönt att ostört ströva runt. Titta, prova, välja, och trivas. För det gör Ni på Mobilia. Antingen Ni är i rörelse eller ej.



öppet:  
vardagar  
11-20  
lördagar  
9-17

Figur 10. Helsidesannons i Sydsvenskan den 13 september 1967.

### *Utan politiskt stöd*

Till skillnad från andra köpcentrum som tillkom i Malmö under 1960-talet skapades Mobilia utan stöd från staden och dess politiker. Initiativtagare till projektet var den dåvarande DUX-chefen Erik Ljung. Kronprinsen, som öppnade 1964 och Caroli City som började byggas 1969 kom båda till på initiativ av byggmästaren Hugo Åberg, som hade goda kontakter med stadens socialdemokratiska ledning. När det gällde Mobilia var dock socialdemokraternas starke man Nils Yngvesson kritisk och hävdade att det bland annat skulle leda till trafikkaos.

### *Bo-Marknad*

DUX-chefen Erik Ljung låg bakom bildandet av bolaget Bo-Marknad som kom att driva Mobilia. Bland bolagets ägare ingick möbelhandlare från olika håll i landet, bland annat Per Arne Nilsson från Åstorp, Allan Hedberg från Vinslöv och Sten Åhlund från Stockholm. Bo-Marknad kom så småningom att äga 21 möbelaffärer av olika storlek runt om i landet. Namnet Mobilia kom till genom en tävling. Det anknyter naturligtvis till möbler, men också till rörlighet och bilism som var en grundpelare för verksamheten. I Mantorp i Östergötland öppnades i mitten av 1970-talet ett köpcentrum vid namn Mobilia i Bo-Marknads regi. Köpcentret i Lund med samma namn tillhörde dock inte bolaget.

Bo-Marknad avvecklades 1980. Byggmarknaden hade avtagit vid det laget, och möbelhandel var inte längre lika stort. Detaljhandeln på Mobilia i Malmö fortsatte dock som tidigare. Fastigheten ägdes av Beijerinvest sedan dessa köpt upp MAB och MYA-koncernen. I mitten av 1980-talet trädde Folksam in som fastighetsägare. I samband med det utfördes en större ombyggnad av köpcentret, efter ritningar av arkitekt Lars Wester. Sedan 2002 ägs och förvaltas Mobilia av Atrium Ljungberg. De båda gamla industribyggnaderna upptas av sjuttio butiker samt restauranger och caféer.



Figur 11. Köpcentret Mobilia idag. Interiörbild från södra byggnaden.

## Produktionsprocessen

### Spinneriet

Bomull från Nord- eller Sydamerika anländer hårt packat i balar om cirka 230 kg. Balarna öppnas i "balbrytningen" och materialet luckras upp. Det luftas på bomullsbeddar i några dagar innan det går vidare till rensningen. Där piskas sand, skalrester och annat skräp bort. Bomullen kardas sedan i en kardmaskin och blir till ett tunt flor. Detta föres samman i en sträng, det så kallade kardbandet. I en sträckmaskin sträcks kardbanden för att fibrerna ska ligga parallellt i samma riktning. Därefter vidtar förspinningen och sedan ringspinningen, då garnet får sin slutliga sträckning och snodd.



Figur 12-14. Bomullen packas upp. Kardmaskiner. Finspinningen.

### Väveriet

Ett vävt tyg består av två vinkelrätt sammanvävda trådsystem – varpen och väften. Varpen är de långsgående trådarna och väften är de tvärgående. Det första momentet i väveriet är varpningen då ett stort antal varptrådar lindas parallellt på en bom så att ett trådsystem i slutproduktens bredd bildas, det vill säga själva varpen. I dressningen, eller varpklistringen, impregneras varpen med lim så att den ska klara påfrestningarna under vävningen. Sedan vidtar solvningen, då varptrådarna träs genom solven som styr varpen under vävningen. I detta moment avgörs tygets mönster. Sedan vidtar vävningen på de mekaniska vävstolarna. Tyget synas sedan, innan det hamnar på råvävslagret.



Figur 15-17. Varpning. Solvning. Stora vävsalen.

### Beredningsfabriken

Från råvävslagret går väven till avklistringen, där limmet tvättas ur. Sedan färgas väven eller bleks, beroende på önskat slutresultat. På aperturavdelningen torkas sedan tyget för att sedan efterbehandlas. Tyg behandlat i en så kallad kalender, ett slags valsmaskin, får en glansig yta. Genom ruggning framställs flaneltyger. I kontrollrummet slutsynas tygerna, som därefter styckas och etiketteras för att sedan hamna på färdiglagret.



Figur 18-20. Färgeriet. Kontrollrummet. Färdiglagret.

*Ovanstående baseras på en beskrivning av produktionen från 1942.*

## Byggnadshistorik

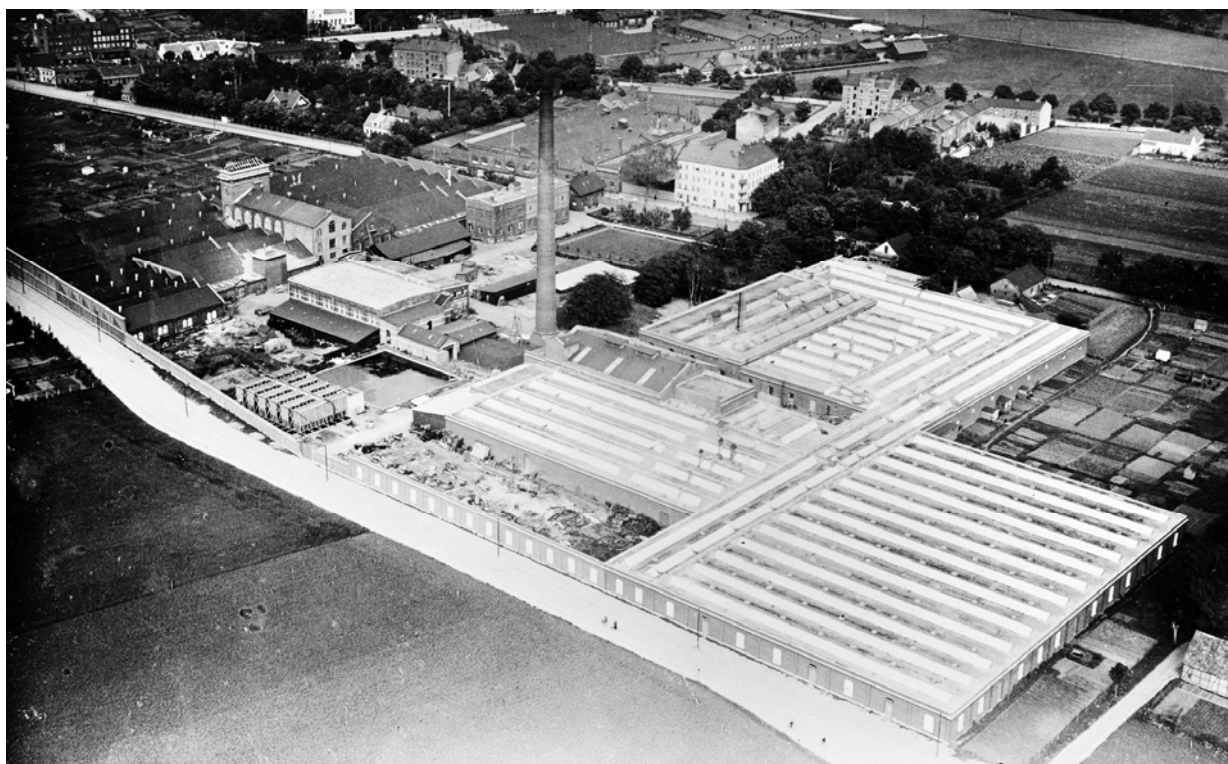
På MAB:s tid var fabriksanläggningen ett slutet område. I norr låg spinneriet, i söder väveriet, och däremellan var fabriksens gård. Väveri- och spinneri-byggnaderna var helt slutna mot norr och söder, där det låg koloniområden. Gården var omgärdad av murar i öster och väster. Huvudentrén var vid spinneriets sydöstra hörn, där det fanns en grind och en portvaksbyggnad. På gården fanns flera byggnader som inrymde funktioner såsom lager och verkstäder. En garnlagerbyggnad i två våningar, ritad av arkitekt Axel Stenberg, fanns kvar in på 1980-talet ombyggd till kontor. Öster om väveriet låg ett gammalt lantligt före detta boningshus bevarat, som fungerade som fabriksens kök och matsalar. I östra delen av gården fanns en anlagd trädgård. När den nya kontorsbyggnaden uppfördes på 1930-talet minskade trädgården i storlek och utformning. Idag finns spinneriet, väveriet och kontorsbyggnaden bevarade från MAB:s tid.



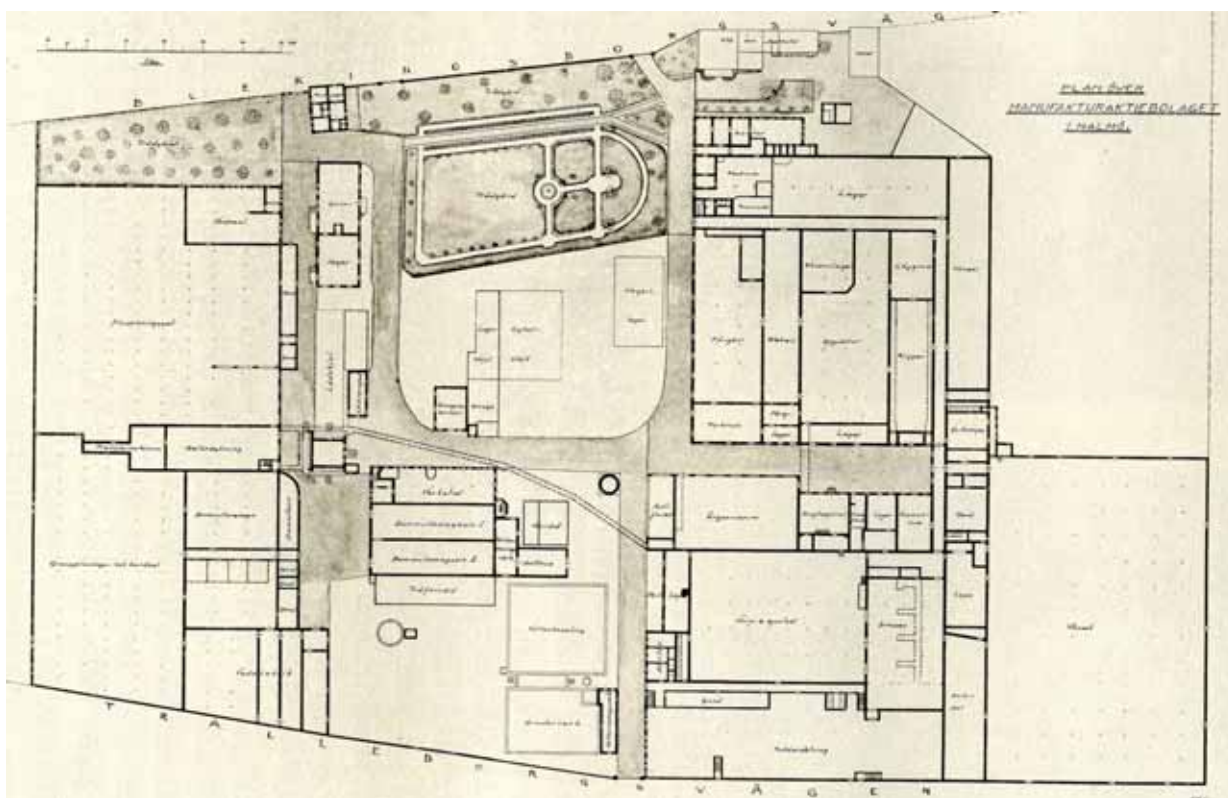
Figur 21. Fabriksgården 1930.



Figur 22. Vy över fabrikssträdgården. I fonden ser man väveriet (södra byggnaden). Till höger ligger garnlagret och till vänster portvakten, byggnader som idag är rivna.



Figur 23. Flygbild över fabriksområdet 1923, då sprinklertornet höll på att byggas. På bilden ser man hur slutna fabriksbyggnaderna var utåt, med putsade blindfönster i fasaderna mot vägen och kolonierna.



Figur 24. Plan över fabriksområdet 1930. Spinneriet (norra byggnaden) till vänster och väveriet (södra byggnaden) till höger. Gatorna har bytt namn sedan 1930-talet. Blekingsborgsvägen heter idag Trelleborgsvägen, medan Trälleborgsvägen heter Per Albin Hanssons väg.

### Spinneriet (norra byggnaden)

1898-99 uppförde MAB bomullsspinneriet i nuvarande fastighetens norra del. Arkitekten Axel Stenberg ritade situationsplanen för byggnaden. Det är sannolikt att han även ritade fasaderna, men belägg för detta saknas då inga ritningar återfunnits. Stenberg var en framstående Malmöarkitekt som har ritat flera industribyggnader i Malmö. Under 1910- och 20-talen arbetade han vid flera tillfällen på uppdrag av MAB, bland annat med tillbyggnader och ändringar av spinneribyggnaden.

Spinneriet bestod av två stora fabriksbalkar, en för finspinning och en för grovspinning och kardning, samt mindre utrymmen såsom omklädningsrum och rum för bomullsrensning. Några större kontorsutrymmen var det inte fråga om, då den administrativa personalen vid sidan av disponenten endast bestod av en kassör och en bokhållare.

Spinneriet uppfördes som en vidsträckt byggnad i ett plan. Maskinernas tyngd och vibrationer gjorde det inte lämpligt att bygga i flera våningar.



Figur 25. Spinneriet (norra byggnaden).



Figur 26. Vy mot väster, omkring 1930. Till höger i bild ligger spinneriet. Vi ser dess östra fasad med de rundbågiga fönstren. Till vänster ligger garnlagret som idag är rivet.

Genom en pelarkonstruktion med pelare i gjutjärn som bär upp takstolar i trä möjliggjordes de enorma öppna salar som produktionen krävde. Taket var ett sågtandstak, karaktäristiskt för den tidens fabriksbyggnader. Genom ljusinsläpp i takfallen mot norr försågs lokalerna med god och jämn belysning i form av dagsljus. Fasaderna uppfördes i rött tegel, med viss dekormurning. De var till stor del slutna, eftersom fönsterlösa väggar i spinnsalarna ansågs bidra till god arbetsro.

Centralt i spinneriet fanns den koleldade ångpannan och ångmaskinen, i pannhuset och maskinhuset som var två uppstickande byggnadsdelar.

#### *Om- och tillbyggnader*

Detta är inte en fullständig förteckning, utan anger ett urval av de förändringar som finns dokumenterade genom exempelvis ritningar i arkiven.

- 1916 Spinneriet utökas mot väster med en tillbyggnad i anslutande utformning. Ritningar: Arkitekt Axel Stenberg.
- 1923 Maskinhuset byggs om till utrymme för bomullsrensning, sedan en ny ångdriven kraftanläggning byggs i väveriet. Ritningar: Arkitekt Axel Stenberg.
- 1923 Ett sprinklertorn uppförs i anslutning till maskinhuset. Det inrymde en cistern som skulle förse fabriken sprinklersystem med vatten. Ritningar: Arkitekt Axel Stenberg.
- 1931 Pannhuset byggs på med en våning och fungerar fortsättningsvis som lager i tre plan. Ritningar: Bror Ohlsson.
- 1938 En stor tillbyggnad görs mot norr, som nästan fördubblar ytan i spinnsalarna. Ritningar: Arkitekt Carl-Axel Stoltz (fasader) och civilingenjör Victor Månsson (plan och konstruktion).
- 1947 Maskinhuset byggs om. En personalmatsal inrättas på tredje våningen.
- 1975 Ombyggnad till köpcentrum. Lokaler för konfektionsbutikerna Kapp-Ahl, Lindex och Gulins samt radio och tv-handel, och färghandel. Ritningar: Arkitekt Bror Thornberg.
- 1989 Större ombyggnad exteriört och interiört. Nuvarande skärmtak vid entréerna tillkommer. Ritningar: Arkitekt Lars Wester.
- 2006 Ombyggnad för Systembolaget i sydvästra delen av byggnaden. Ritningar: Sweco FFNS.



Figur 27-28. Spinneriet, norra byggnaden. Till vänster sprinklertornet, ritning Axel Stenberg 1923. Till höger maskinhuset, ombyggnadsritning Bror Ohlsson 1931.

### Väveriet (södra byggnaden)

När MAB strax efter sekelskiftet 1900 utökade verksamheten till att även omfatta väveri, uppfördes en ny stor fabriksbyggnad söder om spinneriet. Enligt MAB:s jubileumsskrift från 1931 gjordes planritningarna av de schweiziska arkitekterna Séquin & Knobl. I Stadsbyggnadnämndens arkiv finns även konstruktionsritningar signerade Frembs & Freudenberg, en gjuteri- och maskinbyggnadsfabrik i Schweidnitz i dåvarande Tyskland, nuvarande Polen. Axel Stenberg var inblandad i bygget som besiktningsman, och sannolikt har han även ansvarat för fasadutformningen.

I väveriets sydvästra del fanns vävsalen med plats för 600 vävstolar. I norra delen fanns färgeri, lokaler för efterbehandling, lagerutrymmen och packutrymmen. Ett litet kontor var beläget i byggnadens nordöstra hörn. Personalstyrkan på kontoret bestod vid den här tiden av åtta personer.

Liksom spinneriet uppfördes väveriet i en pelar-balkkonstruktion. Taket var ett platt tak med lanterniner. Fasaderna i rött tegel var enkelt utformade och prydda med blindfönster. Fasaderna var slutna, förutom mot norr där pannhus, färgeri och kontor hade fönster. Centralt i byggnaden uppfördes en ångdriven kraftanläggning, gemensam för både spinneriet och väveriet, i en förhöjd byggnadsdel.



Figur 29. Väveriet (södra byggnaden).



Figur 30. Väveriet (södra byggnaden) sett från sydväst, omkring 1930.



Figur 31. Väveriet sett från norr, omkring 1930. Till vänster syns färgeriet och till höger pannhuset. Gården mellan färgeri och pannhus byggdes senare igen.



Figur 32. Porten mot nuvarande Per Albin Hanssons väg, omkring 1930. Till vänster syns väveriet med den tillbyggda trikåfabriken i två plan. Byggnadsdelen i ett plan brevid trikåavdelningen byggdes senare om och på med en våning. Byggnaden mitt i bild inrymde vattenreningsverk.

### ***Om- och tillbyggnader***

Detta är inte en fullständig förteckning, utan anger ett urval av de förändringar som finns dokumenterade genom exempelvis ritningar i arkiven.

- 1927 Nya lokaler för trikåttillverkningen uppförs nordväst. Ritningar: Arkitekt Hans Thyselius.
- 1930-50 Den långsmala gård som låg mellan pannhus och färgeri byggs in genom successiva tillbyggnader och överbyggnader
- 1938 En påbyggnad görs väster om pannhuset, och omklädningsrum inryms på ovanvåningen.
- 1940 Ångkraftcentralen byggs om. Ritningar: Civilingenjör Victor Månsson.
- 1942 Väveriet byggs till i sydöst, och vävsalens yta mer än fördubblas.
- 1966 Byggnaden byggs om till möbelvaruhus. Fasaderna målas vita, och en skyltsarg som döljer komplexets varierande byggnadshöjder tillkommer runt hela byggnaden. Ritningar: Arkitekt Bror Thornberg.
- 1968 Köpcentret byggs om. Bland annat görs en ombyggnad i sydväst för blomsterhandeln Buketten.
- 1985-88 Större ombyggnad exteriört och interiört. Nuvarande skärmtak vid entréerna tillkommer. Buketten får sitt nuvarande utseende. Ritningar: Arkitekt Lars Wester.
- 2004 Tillbyggnad för returhantering, kontor och personalutrymmen i sydöstra delen. Ritningar: Carsten Andersson Arkitekter AB.

### Kontorsbyggnaden

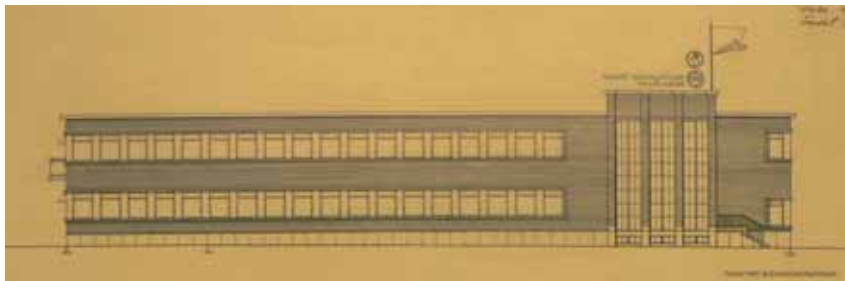
1935 uppförde MAB en ny kontorsbyggnad utmed nuvarande Trelleborgsvägen. För ritningarna stod arkitekten Carl-Axel Stoltz. Han var en ung och framgångsrik arkitekt med många betydelsefulla uppdrag i Malmö. Sedermera kom han att bli stadsarkitekt.

Kontorsbyggnaden hade en stram, modernistisk utformning med fönsterband och en uppstickande byggnadsdel som accentuerade entrén. Fasadmaterialet var rött tegel vilket anknöt till bebyggelsen i övrigt på fabriksområdet.

#### *Om- och tillbyggnader*

Detta är inte en fullständig förteckning, utan anger ett urval av de förändringar som finns dokumenterade genom exempelvis ritningar i arkiven.

- 1967 Kontorshuset byggs om till kontor för företaget RASAB. Ritningar: OP Wihlborgs & Son.
- 1977 Byggnaden höjs med en våning och förlängs mot söder. Ritningar: Ingenjör Per Ahlquist.



Figur 33. Kontorsbyggnaden. Ritning Carl-Axel Stoltz 1935.



Figur 34. Kontoret 1945. Fasad mot nuvarande Trelleborgsvägen.

## Byggnaderna idag

Fastigheten Bohus 8 präglas idag helt av handelsverksamheten. Sedan fabriks-tiden har kvarterets karaktär och bebyggelsen förändrats i hög grad. Ser man till byggnadernas exteriör består dock ändringarna främst av ytliga tillägg.

### Norra byggnaden (Spinneriet)

Den norra byggnaden är minst förändrad. Här är det främst den södra fasadens utformning som ändrats. Tegelfasaderna har putsats och målats, och nya öppningar har tagits upp. I fasadernas ovkant löper en hög skyltsarg i korrugerad plåt. Det ursprungliga murverket, vertikalt indelat med lisener och med en trappstegsfris utmed takfoten, finns bevarat under putsen. Centralt på södra fasaden är det uppstickande maskinhuset bevarat med sitt röda tegel och gamla gjutjärnsfönster. Det fungerar som ett dekorativt centralmotiv som också markerar byggnadens huvudentré. Pannhuset öster om maskinhuset är plåt-inklätt. Sprinklertornet, som sticker upp mitt i byggnaden, är bibehållet i sin ursprungliga utformning från 1923. Vid södra fasadens västra del har en fasadändring utförts vid Systembolagets butik. Här har stora skyltfönster tagits upp i ytorna mellan fasadens lisener. Det är dock inte den ursprungliga tegelfasaden som syns, utan man har murat upp en fasad med liknande utformning i nytt tegel.

Byggnadens övriga fasader är bevarade med det ursprungliga, röda teglet synligt. Den norra fasaden har kvar sin modernistiska utformning från 1938 med ett långsgående fönsterband, medan de östra och västra fasaderna har kvar den ursprungliga utformningen från 1899. Tegelfasaderna är här uppförda i



Figur 35-36. Norra byggnaden (Spinneriet) södra och västra fasaden.



Figur 37-38. Norra byggnaden (Spinneriet) östra och norra fasaden.

dubbel höjd så att de döljer sågtandstakets profil. Murverket avdelas vertikalt av lisener och horisontellt av en trappstegsfris. I ovankant löper en dekorativ rundbågefris. Fasaden i väster var från början sluten, men här har några fönster och entréer tagits upp i senare tid. Den östra fasaden har rundbågiga fönster i dubbla rader. Den övre radens fönster är dock blindfönster med enbart dekorativt syfte. De ursprungliga gjutjärnsfönstren är bevarade. Mitt på östra fasaden finns ett uppstickande murkrön med en putsad yta där den gamla texten Manufakturaktiebolaget kan anas.

Spinneriets sågtandstak är bevarat, men det är dolt av de höga fasadmurarna i öster och väster.

### *Interiör*

Invändigt är byggnaden indelad i butikslokaler med moderna mellanväggar och ytskikt. Bevarat från fabrikstiden är pelarna i gjutjärn och sågtandstakets takstolar. I den tillbyggda norra delen består pelarna av I-balkar, medan de i den gamla delen är runda och avsmalnande uppåt. På de gamla pelarna finns infästningsanordningar där man kunde fästa konsoler som bar drivaxlarna som drev spinnmaskinerna. Gjutjärnspelarna bär upp takstolarna som är i trä. I vissa utrymmen är dessa är synliga, och fönstren i sågtandstaket ger ljus.



Figur 39-40. Interiörer. Till höger norra byggnaden, till vänster södra byggnaden.

### **Södra byggnaden (Väveriet)**

På den södra byggnaden löper den höga plåtsargen runt hela byggnaden. De gamla tegelfasaderna är vitmålade, förutom på östra sidan vid inlastningen, där bland annat den gamla kontorsdelens fasader finns bevarade. De ursprungliga korspostfönstren i trä är här ersatta med modernare fönster med liknande utformning. I den norra fasaden har flera nya fönster och entréer tagits upp, samtidigt som de gamla fönstren vid exempelvis färgeriet är igenmurade. Mot norr finns också det uppstickande pannhuset med sina röda tegelfasader bevarade. De tre stora fönsterpartier som tidigare fanns på pannhusets norrsida är igenmurade. Murverket i norra fasaden väster om pannhuset har genomgått många förändringar genom åren. Vad som finns bevarat av trikåfabrikens gavel med rundbågiga fönster på ovanvåningen har inte varit möjligt att avgöra.

Södra fasaden är präglad av flera sentida ombyggnader med tillbyggnader för blomsterhandel i väster och returhantering/personalutrymmen i öster. Bitvis finns de gamla tegelfasaderna med gesimser, lisener och blindfönster bevarade under den vita målarfärgen.

I den västra fasaden har vissa nya fönster och dörrar tagits upp, men i huvudsak är det ursprungliga murverket med gesimser, lisener och blindfönster bevarade under den vita målarfärgen.



Figur 41-42. Södra byggnaden (Väveriet). Södra och västra fasaden.



Figur 43-44. Södra byggnaden (Väveriet). Östra och norra fasaden

### *Interiör*

Invändigt är byggnaden indelad i butikslokaler med moderna mellanväggar och ytskikt. Bevarat från fabrikstiden är pelar-balksystemet. Pelare bestående av parvis ihopnitade U-balkar är synliga på flera ställen i lokalerna, liksom de I-balkar som bär taket.

### **Kontorsbyggnaden**

Kontorsbyggnaden har genomgått stora förändringar. Sedan det byggdes på 1930-talet har det byggts på med en våning, förlängts mot söder och byggts till mot väster. Samtliga dörrar och fönster och andra detaljer är utbytta. Byggnaden är inte inventerad invändigt.



Figur 45. Kontorsbyggnaden, västra fasaden.

## Kulturhistorisk bedömning

Textilindustrin var vid sekelskiftet 1900 den mest omfattande industrigrenen i Malmö, sett till antalet anställda. Malmö var ett av landets ledande centrum för textilindustrin. Manufaktur AB:s byggnader i kvarteret Bohus, uppförda 1899 och 1907, är ett konkret arv från denna tid. Byggnaderna är idag präglade av 40 år som köpcentrum. Under moderna tillägg och ytskikt är dock de gamla industribyggnaderna i stort sett bevarade. Tegelfasader, stomme och i viss mån takkonstruktioner finns kvar, liksom bärande pelare i interiörerna. Till vissa delar finns ursprungliga fasadutformningar bevarade, och dessa har stort bevarandevärde genom sina kulturhistoriska och arkitektoniska kvaliteter. Mest framträdande i detta avseende är den norra byggnadens fasad mot Trelleborgsvägen i öster, samt sprinklertornet och maskinhuset på samma byggnad. På den södra byggnaden är fasaderna vid den gamla kontorsdelen tämligen välbevarade. Övriga tegelfasader är också bevarandevärda, även om de i dagsläget är förvanskade av sentida tillägg. De förändringar av byggnaderna som gjorts under tiden som köpcentrum är inte av särskilt bevarandevärde. Den långvariga funktionen som köpcentrum är dock av visst kulturhistoriskt intresse.

De två fabriksbyggnaderna, spinneriet och väveriet, har stora kulturhistoriska värden. De har en lokalhistoriskt viktig och intressant historia att förmedla. Kontorsbyggnaden är av kulturhistoriskt intresse i och med anknypningen till MAB, men den är förvanskad genom åren. I och med att bebyggelsen och områdeskaraktären i kvarteret är så förändrad sedan fabriktiden kan den heller inte sägas ingå som betydelsefull del i en värdefull miljö.

## Konsekvensanalys

Föreliggande antikvariska konsekvensanalys utgår från det ombyggnadsförslag av Henrik Jais-Nielsen Mats White Arkitekter AB som ligger till grund för planprogramarbetet. Malmö Kulturmiljö har tagit del av förslaget såsom det presenterades på Stadsbyggnadskontoret i januari 2008. Se bilaga 1.

Det finns mycket stora kulturhistoriska värden i bebyggelsen på fastigheten Bohus 8. Som byggnaderna ser ut idag är dock dessa värden svåra att uppfatta. Den kulturhistoria byggnaderna bär på är dold av sentida förändringar. Sett ur antikvarisk synvinkel finns det goda möjligheter att omvandla köpcentret och tillskapa ny handelsyta, samtidigt som man tillvaratar den gamla bebyggelsen med värdefulla strukturer och detaljer. I denna process kan det vara försvarbart ur antikvarisk synvinkel att tillåta rivning av delar av de gamla byggnaderna, förutsatt att slutresultatet i sin helhet innebär att de kulturhistoriska värdena framhävs och stärks. Detta – att lyfta fram och stärka de kulturhistoriska värdena – bör vara en utgångspunkt i planarbetet.

### Kommentar till ombyggnadsförslaget

Ombyggnadsförslaget innebär i sammanfattning en förtätning av området med nya byggnader på nuvarande parkeringsytor, samt omfattande ombyggnad och påbyggnad av de gamla spinneri- och väveribyggnaderna. Kontorsbyggnaden föreslås rivas.

### ***Förtätning av bebyggelsen***

Ur kulturhistorisk synvinkel finns inga hinder för att förtäta bebyggelsestrukturen i kvarteret. På fabriktiden fanns flera byggnader mellan väveriet och spinneriet. Nya byggnader behöver inte anpassas stilmässigt till de äldre byggnaderna utan bör utföras som uttryck för sin tid.

Genom att skapa en torgbildning framför gavelfasaderna på norra byggnadens pannhus och maskinhus utnyttjar man dessa karaktärskapande byggnadselement på ett fördelaktigt sätt, och det historiska i bebyggelsen framhävs.

### ***Rivning av kontorsbyggnaden***

Kontorsbyggnaden är av kulturhistoriskt intresse i och med anknypningen till MAB, men den är förvanskad genom åren. I och med att bebyggelsen och områdeskaraktären i kvarteret är så förändrad sedan fabriktiden kan den heller inte sägas ingå som betydelsefull del i en värdefull miljö. En rivning av byggnaden kan därför vara acceptabel ur antikvarisk synvinkel.

### ***De gamla tegelfasaderna***

Av de ombyggnadsskisser som presenterats framgår inte vad som avses bevaras av de gamla strukturerna. Vad som dock framgår är att byggnadernas planform i huvudsak bibehålles. Att döma av planskisserna kan gamla tegelfasader bevaras i ytterfasad på norra byggnadens västra, norra och östra sida, samt delvis på den södra. På södra byggnaden kan tegelfasader bibehållas i ytterfasad i väster, norr, och öster. De gamla tegelfasaderna har mycket höga bevarandevärden.

### ***Påbyggnad av fler våningar***

Den kanske största förändringen i förslaget är att byggnaderna byggs på med 1-3 våningar. Idag är de gamla fabriksbyggnaderna i ett plan, förutom vissa uppstickande partier.

I och med en påbyggnad försvinner sågtandstaket på norra byggnaden helt och hållet. Sågtandstak är typiskt för industribyggnader från tiden kring sekelskiftet 1900. Den norra byggnaden har dock från början varit utformad så att takets sågtandsprofil inte är en synlig del av byggnaden, utan det har varit dolt av höga fasadmurar i öster och väster. Trots detta finns det ett kulturhistoriskt värde i denna takkonstruktion som är bevarad med ursprungliga takstolar.

En påbyggnad av den norra byggnaden innebär också att pannhuset och maskinhuset blir inbyggda och inte längre skjuter upp över den omgivande byggnadskroppen. Det höga sprinklertornet blir till stor del inbyggt och blir inte synligt på samma sätt som idag.

### **Slutsatser**

Den föreslagna ombyggnaden av de gamla fabriksbyggnaderna är mycket omfattande. För att projektet ska vara försvarbart ur antikvarisk synvinkel krävs inte bara att varsamhet och hänsyn till kulturhistoriska värden iakttages, utan också en omfattande och genomtänkt satsning på att lyfta fram byggnadernas industrihistoriska karaktär. Om denna karaktär framhävs kan den på ett kombineras med moderna tillägg som kontrasterar i stil och uttryck. På så vis kan en spännande och stimulerande miljö skapas, med tydlig och avläsbar historisk förankring.

I nästa kapitel följer ett antal antikvariska riktlinjer för hur varsamhet och hänsyn kan iakttagas och hur den industrihistoriska karaktären kan framhävas.

## Antikvariska riktlinjer

### Tegelfasaderna

Som konstaterats har de två gamla fabriksbyggnaderna, spinneriet och väveriet, stora kulturhistoriska värden. Ombyggnader och påbyggnader kan medges från antikvariskt håll, men en grundförutsättning är att byggnaderna bevaras. För att det över huvud taget ska vara möjligt att tala om ett bevarande samtidigt som man tillåter påbyggnad och rivning av delar är det oerhört väsentligt att de gamla tegelfasaderna behålles i största möjliga utsträckning.

I första hand ska tegelfasaderna bevaras i ytterfasad, så att de är synliga exteriört. Där utbyggnader ska göras kan ursprungliga tegelfasader bevaras interiört. På så vis bibehålls en ursprunglig struktur, samtidigt som den tillför något unikt i en nyskapad omgivning.

### *Borttagning av puts och färg*

Vissa av tegelfasaderna är idag målade, putsade eller inklädda med plåt. Målet ska vara att frilägga ursprungliga tegelytor. På de ytor där teglet är synligt ser man att det är av god kvalitet. Det har en hård och slät brännyta och saknar i stort sett skador såsom frostsprängningar.

Borttagning av färg och puts kan dock vara problematiskt och teglets yta kan skadas. Det finns olika metoder av blästring. För hård sandblästring kan skada teglet, medan exempelvis isblästring är mer skonsamt. För borttagning av färg finns kemiska metoder av olika slag, beroende på färgtyp. Man får prova olika metoder och se vad som fungerar bäst. Ett alternativ för de putsade ytorna kan vara att måla dem i en tegelröd kulör.

### *Slamning*

Murverk som är skadat eller bär spår av exempelvis tidigare håltagningar kan man av estetiska skäl slamma. Använd en tunn, genomfärgad puts i tegelröd kulör. Vid slamning ska tegelstrukturen vara synlig genom putsskiktet.

Man bör dock inte ha en överdriven iver att tillrättalägga och snygga till äldre fasader. De hundraåriga före detta industribyggnaderna bär på spår och patina som kan vara karaktärsskapande och av värde att bevara.

### *Rekonstruktion*

På sina ställen kan behovet uppstå att rekonstruera tegelfasader. Man bör då använda återvunnet tegel med liknande egenskaper (format och kulör) som originalteglet. Modernt tegel har ett annat utseende än gammalt tegel, som är ojämnt bränt och skiftar i kulören.

### **Bevarade detaljer, exteriört**

De gamla gjutjärnsfönster som finns på den norra byggnadens östra fasad, samt på pannhuset, maskinhuset och sprinklertornet skall bevaras. De är de enda ursprungliga detaljer som finns bevarade exteriört, och deras bevarandevärde är mycket högt. Dessutom är deras dekorativa utformning en stor tillgång som karaktärsskapande detaljer.

### **Bevarade detaljer, interiört**

I interiören kan man arbeta mycket med att synliggöra och lyfta fram de historiska detaljer som finns bevarade. De bärande pelar-balkkonstruktionerna är av värde att bevara och är även dekorativa. Det samma gäller äldre takstolar som finns bevarade i vissa delar. Idag är pelare, balkar och takstolar målade i en ljus kulör. För att framhäva dem mer kan de färgsättas annorlunda.

Idag är det flera lokaler som har undertak och/eller rikligt med installationer i taket. Vid ombyggnaden bör man sträva efter att framhäva rummen i lokalerna, och på så vis även i högre grad exponera den gamla pelar-balkkonstruktionen.

### Nyuppförda byggnader och tillägg

Nya byggnader och tillbyggnader ska uppföras som moderna tillägg och uttryck för sin tid. De bör kontrastera mot bevarade äldre strukturer vad gäller material, färgsättning och formspråk, så att det blir tydligt vad som är gammalt och vad som är nytt.

### Namngivning på gator och platser

Namngivning av gator och platser är ett bra sätt att uppmärksamma och lyfta fram historien. Om nya platser ska namnges i kvarteret Bohus kan man med fördel hämta inspiration från namn, ord och begrepp som hänger samman med den forna textilproduktionen i kvarteret.

### Skydds- och varsamhetsbestämmelser

I framtida planarbete bör spinneriet och väveriet förses med skydds- och varsamhetsbestämmelser i detaljplan.



Figur 46-47. Under lagret av färg finns tegelfasader med utsmyckning i form av till exempel blindfönster och pilastrar. Ursprungliga gjutjärnsfönster finns bevarade på vissa fasader.



Figur 48-49. I interiörerna finns ursprungliga konstruktioner som kan framhävas på ett bättre sätt.

## Att förmedla historien

Som visats i denna utredning finns det en intressant historia bakom Mobilia och de byggnader köpcentret är beläget i. Genom att framhäva detta och betona det unika i miljön kan köpcentret profilera sig och få en starkare identitet med förankring i historien. Samtidigt ges en möjlighet att skapa större förståelse och intresse bland malmöborna för deras stad och dess historia.

Vid en ombyggnad av köpcentret har man möjlighet att förtydliga och framhäva byggnadernas industrihistoriska karaktärsdrag, både i exteriören och i interiören. Metoder för detta har behandlats i föregående kapitel. Ett annat sätt att fokusera på historien är att integrera en permanent historisk utställning i köpcentret. På så vis skapar man inte bara en känsla, utan har också möjlighet att förmedla historiska fakta.



Figur 50-51. Permanent utställning med historiska foton i shoppinggalleria. Potsdamer Platz, Berlin. Informationsskylt med fakta om en byggnads historia, köpcentret Manufaktura i Łódź, Polen.



Figur 52. Historiskt foto integrerat i inredningen. Hotel Gastwerk, Hamburg. Hotellet är inrymt i en gammal gasverksbyggnad.

## Fotografier

Det finns ett rikt fotomaterial med bilder från textilepoken i kvarteret Bohus. Historiska foton kan exempelvis visas på skärmar med tillhörande informativ text, i bildspel eller som dekorativa inslag integrerade i inredningen. Se bilaga 2.

## Rörliga bilder

Få saker förmedlar historien på ett så levande sätt som rörliga bilder. Det finns ett antal filmer från 1940- och 1950-talen som visar textilproduktionen på MAB och MYA. Sekvenser av dessa filmer kan projiceras på en yta eller visas på storbildsskärm, exempelvis i anslutning till ett kafé eller annat utrymme med sittplatser. Filmerna kan fungera som rena illustrationer, utan ljud. Se bilaga 2.

## Föremål

En permanent utställning kan förutom fotografier även innehålla autentiska föremål, något som har en särskild förmåga att förmedla historiens vingslag. Malmö Museer har i sina samlingar en del föremål med anknytning till MAB:s verksamhet i kvarteret Bohus. Det förekommer att museet lånar ut föremål för utställning på annan plats, men det finns restriktioner och regler kring detta. Det gäller exempelvis säkerhet, ljus och klimat. Det krävs fördjupade diskussioner med Malmö Museer om en utställning av museiföremål i köpcentret är möjlig. Se bilaga 2.

## Skyltar med historisk information

Information om platsens och byggnadernas historia kan förmedlas med skyltar utplacerade på olika ställen. Skyltarna kan innehålla kortfattad fakta eller en text om just den platsen, kombinerad med till exempel historiska fotografier.

## Lars Norrmans målning

I det som en gång utgjorde en av matsalarna på MAB och MYA, men som idag är fastighetsförvaltarens kontorslokaler, finns en stor muralmålning av Lars Norrman. Målningen avbildar olika moment i textilproduktionen. Det är ett färgstarkt och illustrativt konstverk. Genom att göra en reproduktion av målningen och visa i en offentlig lokal i köpcentret skulle den tillgängliggöras för allmänheten.



Figur 53. Lars Norrmans muralmålning i före detta personalmatsalen.

## Illustrationsförteckning

Figur	Källa
1-2	Malmö Stadsbyggnadskontor
3	Geografisk karta över Malmö stad och dess ägoområde, 1766. Malmö stad akt 11, Lantmäteriets förrättningsarkiv Malmö.
4	Skånska Rekognoseringskartan 1812-1820
5	Ekonomiska kartan (Häradskartan) 1912
6-7	<i>Manufakturaktiebolaget i Malmö 1855-1930.</i>
8	<i>Manufakturaktiebolaget i Malmö 1855-1930.</i> Foto: August Matell.
9	Malmö Museer. Foto: Gunnar Lundh.
10	Sydsvenska Dagbladet 1967-09-13
11	Foto: Olga Schlyter 2008
12-22	<i>Manufakturaktiebolaget i Malmö 1855-1930.</i> Foto: August Matell.
23	Malmö Museer
24	<i>Manufakturaktiebolaget i Malmö 1855-1930.</i> Foto: August Matell.
25	Flygfoto: Malmö Stadsbyggnadskontor. Bearbetning: Olga Schlyter.
26	<i>Manufakturaktiebolaget i Malmö 1855-1930.</i> Foto: August Matell.
27-28	Stadsbyggnadsnämndens arkiv, Malmö.
29	Flygfoto: Malmö Stadsbyggnadskontor. Bearbetning: Olga Schlyter.
30-32	<i>Manufakturaktiebolaget i Malmö 1855-1930.</i> Foto: August Matell.
33	Stadsbyggnadsnämndens arkiv, Malmö.
34	<i>MAB i Malmö 1855-1945</i>
35-51	Foto: Olga Schlyter 2008
52	Foto: Olga Schlyter 2007
53	Vykort utgivet av Mobilia shoppingcenter.

## Referenser

- Bergman, Bosse. 2003. *Handelsplats Shopping Stadsliv*. Stockholm.
- Bjurling, Oscar. 1985. Stad i utveckling. I: *Malmö Stads historia, del 4*. Arlöf.
- Bjurling, Oscar. 1994. Handel och sjöfart under ett halvsekel. I: *Malmö Stads historia, del 7*. Arlöf.
- Brunnström, Lisa. 1990. *Den rationella fabriken*. Umeå.
- Greiff, Mas och Berggren, Lars. Rödsot och tuberkulos. I: *Elbogen 1990. Malmö Fornminnesförenings årsskrift*. Arlöf.
- Helander, Olle. 1977. Stadens historia 1719-1820. I: *Malmö Stads historia, del 2*. Malmö.
- Hall, Thomas (red). 1999. *Rekordåren: en epok i svenskt bostadsbyggande*. Karlskrona.
- Hundra år i textil tjänst, 1855-1955*. 1955. Malmö.
- MAB i Malmö: En rundvandring genom fabriken*. 1941. Malmö.
- MAB i Malmö 1855-1945*. 1945. Lund.
- Manufakturaktiebolaget i Malmö 1855-1930*. 1931. Malmö.
- Malmö Stadsbebyggelse – en översiktlig inventering*. 1989. Malmö.
- Martinsdotter, Kerstin. 2002. Karna på Doffeln och andra textilarbeterskor i Malmö för hundra år sedan. I: *Vardagslit och företagsvinst*. Stockholm.
- Melchert, Daniel och Lund, Carola. 2002. *Industri- och verksamhetsmiljöer i Malmö – en översiktlig inventering*. Malmö.
- Ohlsson, Rolf. 1994. I kranens tidevarv. I: *Malmö Stads historia, del 7*. Arlöf.
- Reinholds, J T. 1942. *MAB i Malmö: Några ord om vårt arbete*. Malmö.
- Smitt, Rikard. 2007. *Malmöföretagen - förr och nu*. Malmö.
- Tykesson, Tyke (red). 2003. *Malmös kartor från 1500-talet till idag*. Lund.
- Wendel, B. 1937. *Beskrivning över Malmö med omnejd*. Stockholm.

## Opublicerat material

### *Malmö Museers fotosamling*

- MF000884. Maria Bengtsson på MAB 1920.
- EH001854 Flygfoto över MAB i kvarteret Bohus 1920.
- Gunnar Lundhs dokumentation av Malmö 1949-50.

### *Stadsarkivet, Malmö*

- SE/MSA/00697 Manufaktur AB i Malmö 1847-1959:  
FI Handlingar angående fastigheter och maskiner.  
KI Film och foto.

### *Stadsbyggnadsnämndens arkiv, Malmö*

- Fastigheten Bohus 8: Bygglovsritningar 1907-2006.

### *Internet*

- Nationalencyklopedin*. [www.ne.se](http://www.ne.se)
- Nordisk familjebok*. [runeberg.org/nf](http://runeberg.org/nf)
- Tekoindustri*. Kulturmiljöprogram för Skåne. [www.m.lst.se](http://www.m.lst.se)

### *Muntlig källa*

- Per Arne Nilsson, intervju 2008-03-10

### *Övrigt*

- Henrik Jais-Nielsen Mats White Arkitekter AB. Odaterad situationsplan, erhållen i januari 2008.

# Årets rapporter

Lista över utgivna rapporter inom Malmö Kulturmiljös rapportserie – Enheten för Kulturmiljövård Rapport:

## **Enheten för Kulturmiljövård Rapport 2008:001**

Carola Lund

*Antikvarisk kontroll. Flensburgska gården – Fasadändring samt förnyad VS-anläggning. Fastigheten Oscar 25 och 26 i Malmö stad. Skåne län.*

## **Enheten för Kulturmiljövård Rapport 2008:002**

Carola Lund

*Arbeten utförda 1955–2007. Malmö Stadsteater – Malmö Förskönings- och Planteringsförenings insatser gällande Malmö Stadsteater. Fastigheten Teatern 4 i Malmö stad. Skåne län.*

## **Enheten för Kulturmiljövård Rapport 2008:003**

Olga Schlyter

*Byggnadsantikvarisk studie. Tripasin. Ombyggnad av korvskinnfabrik till gymnasieskola. Fastigheten Grytan 7 i Malmö stad. Skåne län.*

## **Enheten för Kulturmiljövård Rapport 2008:004**

Jörgen Kling

*Antikvarisk kontroll. Oxie kyrka. Nytt läktarräcke. Oxie församling, Oxie socken i Malmö stad. Skåne län.*

## **Enheten för Kulturmiljövård Rapport 2008:005**

Olga Schlyter

*Kulturhistorisk utredning. Mobilia. Från manufaktur till köpcentrum. Fastigheten Bohus 8 i Malmö stad. Skåne län.*