



26-11-2007

Enligt sändlista

Arkiv 2007 -11- 29 Malmö stad L: "3 E: "7 28 303-07/335
--

**Remiss angående Limhamns kalkbrottsområde,
dialog-pm 2007:1 (oktober 2007)**

M. Persklev
kopira!
L. Björkqvist

Stadsbyggnadskontoret sänder härmed över "Limhamns kalkbrottsområde", dialog-pm 2007:1, för kännedom och synpunkter. Denna pm är godkänd för samråd av stadsbyggnadsnämnden 24 oktober 2007. **Synpunkter skickas skriftligen till Malmö stadsbyggnadskontor, planeavdelningen, 205 80 Malmö, senast 18 februari 2008.** För att underlätta ärendets hantering mottages synpunkterna tacksamt även i form av e-post till stadsbyggnadskontoret@malmo.se.

Den positiva utveckling Malmö genomgått under senare år har gjort staden allt attraktivare som bostadsort. Malmös förmåga att erbjuda boende i unika miljöer har stor betydelse för stadens förmåga att fortsatt stärka sin image och attraktionskraft. Limhamns kalkbrottsområde ger Malmö ytterligare en sådan möjlighet. Planarbeten har pågått under en tid inom kalkbrottsområdet men det har saknats ett dokument som ger en helhetsbild över de planerade förändringarna. Denna dialog-pm avser därför att redovisa planerad struktur och aktuellt planeringsläge för området.

Denna skrift skickas på remiss till kommunala organ, myndigheter, intresseföreningar m fl. En sammanställning av inkomna synpunkter kommer att redovisas för stadsbyggnadsnämnden. Dialog-pm betraktas också som samrådsmaterial inför kommande översiktsplan, i vilken riktlinjer för Limhamns kalkbrottsområde kommer att inarbetas.

Ytterligare upplysningar om denna pm lämnas av Kenneth Frykländer (040-342296). Ytterligare exemplar kan beställas av Agneta Holmberg (040-342305). Denna dialog-pm återfinns också i sin helhet på www.malmo.se

Kerstin Åkerwall
Planchef

Bilaga: Sändlista

Dialog-pm (2007:1) Limhamns kalkbrottsområde oktober 2007

Sändlista

För yttrande

Fritidsnämnden
Kulturnämnden
Miljönämnden
Räddningstjänsten Syd
Servicenämnden
Stadsdelsfullmäktige Limhamn-Bunkeflö
Stadskontoret
Tekniska nämnden
Utbildningsnämnden

Länsstyrelsen i Skåne län
Region Skåne
Skånetrafiken

För kännedom och eventuellt yttrande

Stadsdelsfullmäktige Centrum
Stadsdelsfullmäktige Fosie
Stadsdelsfullmäktige Husie
Stadsdelsfullmäktige Hyllie
Stadsdelsfullmäktige Kirseberg
Stadsdelsfullmäktige Oxie
Stadsdelsfullmäktige Rosengård
Stadsdelsfullmäktige S Innerstaden
Stadsdelsfullmäktige V Innerstaden

Centrala handikapprådet
Centrala pensionärsrådet
Koloniträdgårdsrådet
Parkering Malmö
Polismyndigheten i Skåne
Nämnden för sydvästra Skånes sjukvårdsdistrikt

Banverket
Boverket
Försvarsmakten Södra Skånska reg
Jernhusen AB Region Syd
Lantmäterimyndigheten i Malmö
Luftfartsverket
Naturvårdsverket
Sveriges Geologiska Undersökning SGU
Vägverket

Vellinge kommun

Annhem Fastigheter AB
Branchföreningen Tågoperatörerna
Citytunneln
E.ON AB
E.ON Gas AB
E.ON Elnät AB

E.ON Värme AB
Heidelberg Cement AB
HSB Sundsfastigheter AB
Hyllie Park Äldreboende AB
MKB Fastighets AB
NCC Construction AB, Region Syd
SVEDAB
Swedegas AB
Sydvatten AB
SYSAV
TeliaSonera Nät och produktion
Vattenfall AB
Volito fastighetskupolen AB
Öresundsbron
Öresundskommittén

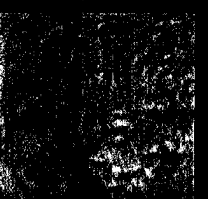
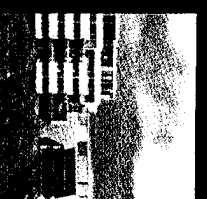
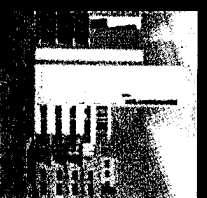
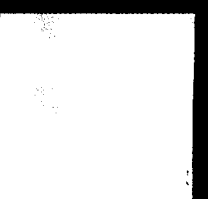
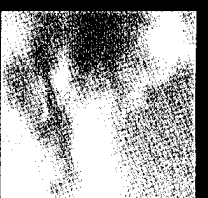
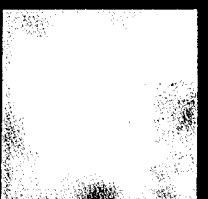
Axfood AB
Bergendahlgruppen AB
ICA
KF
Lidl Sverige KB
Netto Marknad AB

Centerpartiet Malmö
Folkpartiet Liberalerna Malmö
Kristdemokraterna Malmö
Miljöpartiet Malmö
Moderata Samlingspartiet Malmö
Skånepartiet Malmö
Socialdemokraterna Malmö
Sverigedemokraterna Malmö
Sveriges pensionärers intresseparti
Vänsterpartiet Malmö

Aktion Skåne-Miljö
Bunkeflo församling
Bunkeflostrands villaförening
Cykelfrämjandet
DHR Malmöavdelningen
Djupadals scoutkår
Fastighetsägarna Syd
Friluftsförbundet
HSO i Malmö
Hyllie Företagsgrupp
Hyresgästföreningen Södra Skåne
Limhamns Företagsgrupp
Limhamns församling
Limhamns handelsförening
Limhamns miljöförening
LRF samrådsgrupp i Malmö
LRF Skåne
Malmö Baptistförsamling
Malmö Citysamverkan
Malmö Dövas Förening
Malmö ideella föreningars Paraplyorganisation, MIP
Malmö skönhetsråd
Malmö-Lunds byggmästareförening
Miljöförbundet Malmö

Naturskyddsföreningen i Malmö
NTF Skåne
PRO Samorganisation i Malmö
Skånes Ornitologiska Förening
SKPF avd 10
SPF Samorganisation i Malmö
SPRF avd 14
Svenska Kyrkan i Malmö
Svensk handel syd
Sydsvenska Industri- och Handelskammaren
Synskadades Förening i Malmö
Synskadades Riksförbund
Villaägarna Riksförbund Region Syd
Vintrie – Bunkeflo villaförening

Blekinge Tekniska Högskola
Lunds Tekniska Högskola
Lunds Universitet
Malmö Högskola
Sveriges lantbruksuniversitet



Limhamns kalkbrottsområde
Övergripande struktur och planeringsläge
Dialog-pm 2007:1

Malmö Stadsbyggnadskontor oktober 2007

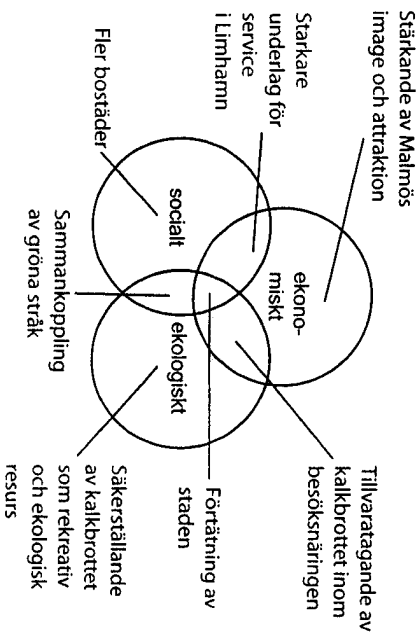


Malmö stad

Sammanfattning

Innehåll	
Syfte och bakgrund.....	6
Övergripande stadsbyggnads mål.....	7
Huvudstruktur.....	8
Norr om Kalkbrottet.....	10
Öster om Kalkbrottet.....	12
Söder om Kalkbrottet.....	14
Kalkbrottet.....	16
Trafikprognos.....	18
Idé till ny struktur nordväst om brottet.....	20
Konsekvenser.....	22
Tidigare ställningstaganden.....	24
Orienteringskarta.....	29

Attraktiv och hållbar stad



Malms förmåga att erbjuda boende i unika miljöer har stor betydelse för stadens image och attraktionskraft. Limhamns kalkbrottsområde ger Malnö ytterligare en sådan möjlighet. Planarbeten för att åstadkomma detta pågår.

I nu gällande översiktsplan redovisas större delen av kalkbrottsområdet som utredningsområde. Detta har medverkat valts för att inte föregripa förhandlingarna mellan Malnö Stad och markägaren om ett eventuellt markövertagande. Det saknas därmed ett aktuellt dokument som ger en helhetsbild över kommande förändringar inom området. Syftet med denna PM är därför att redovisa planerad struktur och aktuellt planeringsläge. Efter samråd kommer slutsatser av samrådet att inarbetas i den kommande översiktsplanen.

Markanvändning

Kalkbrottets framtida användning är ännu oklar. Mycket talar dock för att det kommer att utgöra ett natur-, kultur-, fritids- och strövområde. Tillgängligheten till brottet säkerställs med den befintliga nedfarten från brotters norra kant. I enlighet med tidigare framtagna förslag görs bedömningen att byggnadsgelse kan komma till stånd runt brottet. De största byggnadsgelsebara ytorerna finns i tre områden, norr, öster och sydöst om brottet. Det är också där ny bebyggelse föreslås. De tre områdena skiljs åt av grönytor.

I huvudsak består tillskottet av bostäder. Ett mindre utbud av verksamheter, handel och annan service beräknas tillkomma. Den nya bebyggelsen fogas till Limhamn genom kontinuitet i gattunät, kvarterssystem, parker, gångvägar m m.

Längs nästan hela kalkbrottskanten lämnas en bebyggelsefri skyddszon på 40-50 meter. Längs den stabilar norra kanten kommer dock delar av bebyggelsen att ligga närmre. Kvartierade geotekniska utredningar behövs för de byggnader som ligger närmre än 15-20 meter från kanten.

Kalkbrottskanten görs tillgänglig för allmänheten och det blir möjligt att röra sig runt brottet i ett grönt sammanhang. Vid den tidigare markägarens huvudkontor kan detta ske nere i slänten. Befintlig grönska vid Elinielunds gård bevaras. De övergripande grönsuträkens fortsättning i östvästlig riktning säkerställs såväl norr som söder om brottet.

Öster om brottet anläggs en ny nordsydlig gata, inte bara med avsikt att avveckla trafiken från den nya bebyggelsen. Den blir också ett attraktivt vägval för resor mellan Limhamn och Ytre Ringvägen. Utan denna gata skulle Annerpsvägens östra delar riskera att överbelastas. En ny östvästlig gata kan komma till stånd längs brotters södra kant.

I denna PM prövas också en idé till ny struktur för delar av bebyggelsen nordväst om brottet. Efter en ombyggnad av vissa delar av Kalkbrossgatan och Annetorpsvägen skulle Krossvetsgatan kunna bli den nya entren till Limhamn söderifrån. Målsättningen är bl a att Annetorps industriområde på ett bättre sätt ska kunna läka samman med omkringliggande bostadsbebyggelse.

Frågor att diskutera

- Vilken roll får den nya bebyggelsen runt kalkbrottet för Malnö och Öresundsregionen?
- Vad betyder bebyggelseillskottet för Limhamn?
- Hur väl fungerar huvudstrukturen kring brottet för den fortsatta planeringen av området?
- Möter den föreslagna bebyggelsen kalkbrottet på ett sätt som utnyttjar det spektakulära brottet samtidigt som brottets värdn respekteras?
- Hur kan brottet användas i framtiden?
- Vad skulle en ny struktur nordväst om brottet innebära för Limhamn?

