

Årsanalys 2008

Limhamn-Bunkeflo stadsdelsförvaltning



2009-02-10

Innehållsförteckning

Inledning	3
Nämndsberättelse	4
Viktiga förändringar	6
Organisatoriska förändringar och förändringar i nämndens uppdrag	6
Förvaltningsövergripande förändringar.....	6
Organisatoriska förändringar i syfte att effektivisera verksamheten.....	6
Befolkningsförändringar och andra volymförändringar.....	6
Fortgående befolkningsökning.....	6
Ständig byggnation inom stadsdelen.....	7
Ständig expansion av lokaler.....	7
Förvaltningsorganisation 2008.....	7
Förvaltningsövergripande samarbete.....	8
Utbildningsverksamhet och biblioteksverksamhet.....	8
Vård och omsorgsverksamhet.....	9
Individ- och familjeomsorgsverksamhet och fritidsverksamhet.....	11
Personalavdelningen.....	12
Ekonomiavdelningen.....	12
Administrativa avdelningen.....	12
Medarbetarnas utveckling.....	13

Inledning

Föreliggande årsanalys är disponerad under huvudrubrikerna:

- *Nämndsberättelse*, som utgörs av nämndens sammanfattande bedömning av verksamheten och ekonomin under 2008.
- *Viktiga förändringar*, som beskriver viktiga förändringar under året och hur dessa förändringar har påverkat verksamheten.
- *Ekonomisk resultatanalys*, som innehåller en förklaring av nämndens ekonomiska resultat.

Dispositionen är upprättad utifrån de kommuncentrala instruktioner som stadskontoret översänt.

Underlaget till årsanalysen är hämtat från verksamheternas rapporter till förvaltningschefen, samt bearbetade utdrag från kommungemensamma statistikdatabaser.

Till årsanalysen biläggs en avstämning av mål och åtaganden.

Nämndsberättelse

Den under år 2008 begynnande lågkonjunkturen hann inte på något genomgripande sätt få genomslag i verksamheten. Den för året prognostiserade nivån på 625 nybyggda bostäder inom stadsdelen har dock stannat vid 537 bostäder. Fortsatt expansion är att vänta, men för de kommande två åren förväntas en betydligt lägre byggnation än vad tidigare prognoser pekat på.

Vid årsskiftet uppgick stadsdelens befolkning enligt KIR¹ till 38 382 personer. Ökningen under året är, med idag tillgängliga uppgifter, minst 1 323 personer, men kommer efter statistikjusteringar under våren troligen att bli något hundratal fler. Limhamn-Bunkeflo ligger i jämförelse med övriga stadsdelar på andra plats avseende befolkningsökning. Stadsdelens ökning utgör knappt en fjärdedel av Malmös totala ökning under 2008. Det är framförallt barn i förskoleålder och skolålder som ökat mest.

Den kraftiga expansionen har ställt och ställer fortsättningsvis stora krav på flexibilitet och planering inom hela förvaltningen. Behov av ökad service och platser inom framförallt förskola och skola har tillgodosetts. Detta har skett genom utbyggnad: 254 platser fördelat på fem förskolor har tillkommit. De nya lokalerna genererar upp emot tre gånger så höga hyreskostnader jämfört med de äldre lokalerna och ger även upphov till avsevärt högre avskrivningar.

Vid halvårsskiftet fördes ansvaret för LASS-verksamheten över från stadsdelnämnden/vård- och omsorg till den under året nybildade sociala resursnämnden. Vid samma tidpunkt fördes också ansvaret för driften av idrottsplatser över från stadsdelsnämnden till fritidsnämnden.

Limhamn-Bunkeflo stadsdelsförvaltning redovisar i bokslutet för 2008 ett underskott på 2,7 mkr. Omsättningen (kommunbidrag och intäkter) har under 2008 uppgått till nästan 1,3 miljarder kronor, vilket gör att underskottet motsvarar 0,2 % av omsättningen.

Samtliga verksamheter

	Budget 2008	Utfall 2008	Utfall 2007
	<i>Kommun- bidrag</i>	<i>Resultat</i>	<i>Resultat</i>
Resursfördelad verksamhet	913 970	-2 322	-14 498
Anslagsfinansierad verksamhet	55 997	-634	2 579
Ekonomisk hjälp	8 171	270	-700
Summa	978 138	-2 686	-12 619

Underskottet finns framförallt i äldreomsorgen och skolverksamheten medan individ- och familjeomsorgen och förskoleverksamheten redovisar överskott. Det finns en ofördelad reserv på 7,8 mkr som minskar det sammanlagda underskottet.

¹ Kommun Invånar Register

Redan vid ingången av året var befolkningen fler än vad som beräknats ligga till grund för resursfördelningen. Det genomsnittliga antalet invånare under 2008 har överträffat befolkningsprognosen i resursfördelningen med 172 personer.

Antalet äldre invånare (80 år och äldre) har under 2008 varit betydligt fler än prognostiserat, vilket förklarar en stor del av underskottet i äldreomsorgen. Äldreomsorgen redovisar i bokslutet ett sammanlagt underskott på 14,9 mkr. Efterfrågan på korttidsplatser och särskilda boendeplatser har under hela året varit större än budgeterat. Antalet platser inom äldreomsorgen har varit fler än i budget och det har uppstått ett underskott på 18,3 mkr i befolkningsansvaret.

Även de yngre barnen (1-5 år) har varit något fler än prognostiserat. Barnen i skolåldern (6-15 år) har däremot varit färre än prognostiserat. Skolan redovisar i bokslutet ett underskott på 8,5 mkr. En större andel av eleverna har gått i friskolor, vilket har inneburit en högre kostnad än budgeterat. Kostnader för särskilt stöd har varit högre än budgeterat. Det har uppstått ett underskott på 4,0 mkr i befolkningsansvaret.

Individ- och familjeomsorgen visar ett överskott på 4,4 mkr. Antalet vårddygn har varit färre än budgeterat och kostnader för extern öppenvård och för familjehemsplaceringar har varit lägre än budgeterat. Antalet hushåll med försörjningsstöd har minskat något, medan antalet hushåll med introduktionsersättning har ökat något. Antalet bostadslösa har sjunkit något och det fanns i oktober inga bostadslösa barn i stadsdelen.

Utfallet i lönerrevisionen har blivit högre än budgeterat. Kommungemensamma riktlinjer anger att hänsyn ska tas till merkostnader för det högre utfallet vid resultatöverföringen. Det innebär att stadsdelen vid beräkningen av belopp för resultatöverföring kan lägga till 1,8 mkr till resultatet. Underskottet som enligt reglerna ska föras över till nästa år minskar därmed till 0,9 mkr.

Antalet äldre invånare har blivit betydligt fler än prognostiserat och efterfrågar dessutom i större utsträckning än tidigare plats i särskilt boende. Stadsdelen har, efter förstärkningen på 6 mkr, fått resurser som totalt sett stämmer mycket väl överens med antalet invånare i stadsdelen. Men eftersom resursfördelningen inte tar hänsyn till att andelen invånare som efterfrågar plats på särskilt boende ökar anser Limhamn-Bunkeflo stadsdelsfullmäktige att kommunstyrelsen ska ta hänsyn till detta och besluta att inte reducera stadsdelens kommunbidrag 2009 för underskottet 2008.

Viktiga förändringar

Organisatoriska förändringar och förändringar i nämndens uppdrag

Förvaltningsövergripande förändringar

Vid halvårsskiftet fördes ansvaret för LASS-verksamheten över från stadsdelnämnden/vård- och omsorg till den under året nybildade sociala resursnämnden.

Vid halvårsskiftet fördes ansvaret för driften av idrottsplatser över från stadsdelsnämnden till fritidsnämnden.

Organisatoriska förändringar i syfte att effektivisera verksamheten

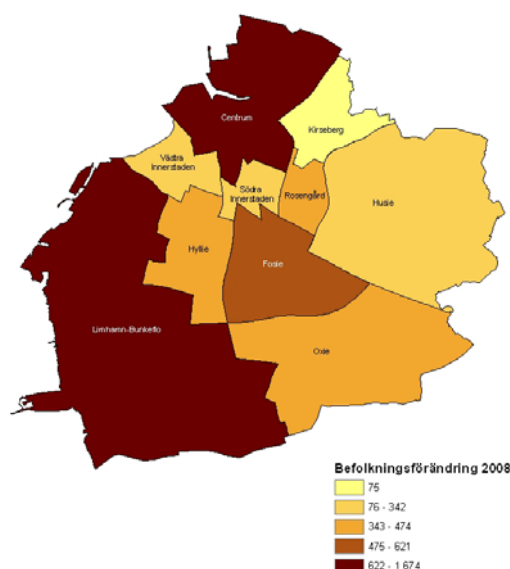
Den översyn och förslag till förändring avseende ledningsorganisationen inom utbildningsverksamheten som genomfördes 2007 har implementerats under 2008. Syftena med förändringen har varit att effektivisera utbildningschefens ledningsfunktion och på ett tydligare sätt markera sambandet avseende barnets/elevens lärande, från förskola till grundskola. Förändringen innebär att samarbetsgrupper som spänner över förskola – grundskola F-9 – fritidshem har bildats. Vidare har organisatorisk anpassning av vissa rektorsområden genomförts. I Limhamn har bildats rektorsområde Berga F-5/KarlJohan, Skolan på Ön har förts till Linné rektorsområde. Tygelsjö har bildat ett eget rektorsområde medan skolorna i Klagshamn har bildat Klagshamns rektorsområde.

Befolkningsförändringar och andra volymförändringar

Fortgående befolkningsökning

Stadsdelen har sedan flera år tillbaka en fortgående befolkningsstillväxt. Limhamn - Bunkeflo utgör tillsammans med Centrum en av de två stadsdelar som under 2008 har ökat mest inom kommunen.

Befolkningsförändring 2008 i Malmös stadsdelar



Befolkningen i stadsdelen ökade under år 2008 med minst 1 323 personer och bestod vid senaste årsskiftet av 38 382 personer. Befolkningsökningen kommer troligen, efter justerade uppgifter från SCB, att bli ännu några hundra fler. Barn i förskole- och skolålder tillhör de åldersgrupper som har ökat mest.

Ökningen utgörs framförallt av ett positivt inrikes- och utrikes flyttningsnetto och ett positivt födelsenetto.

Ständig byggnation inom stadsdelen

Den under året genomförda nyproduktionen av bostäder är den enskilt viktigaste orsaken till den kraftiga befolkningsökningen i stadsdelen. Byggnationen inom stadsdelen har varit stark; 426 bostäder byggdes under året. Det är framförallt inom Bunkeflostrand och Tygelsjö by som befolkningsökningen är stark vilket kan hänföras direkt till nybyggnation.

Ständig expansion av lokaler

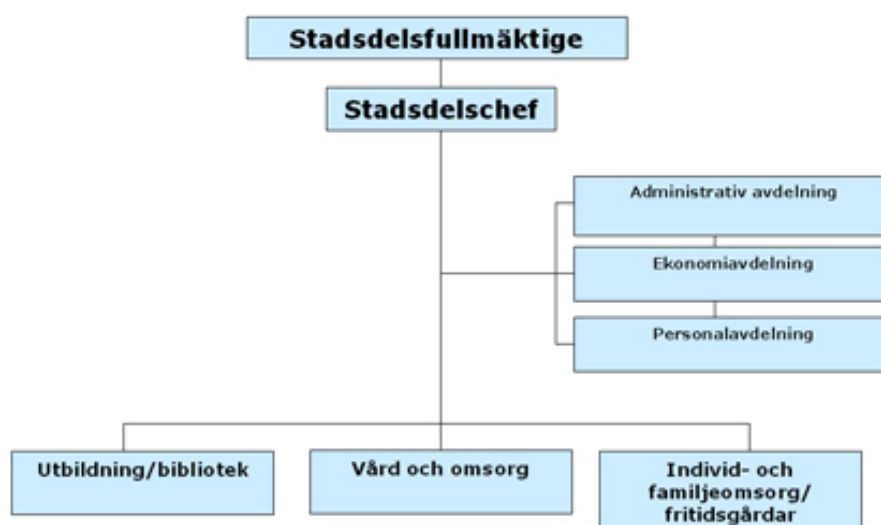
Ökade behov av service och platser inom förskola, skola, fritids, äldreomsorg och handikappomsorg innebär att stadsdelen befinner sig i en ständig process avseende nya institutioner och lokaler.

Det starkt ökande antalet barn i förskole-/skolåldern har medfört ökade behov av platser. Förskolan har under året utökats med 254 platser, alla i egen verksamhet.

Förvaltningsorganisation 2008

Stadsdelens verksamhet har som tidigare varit indelad i utbildning/bibliotek, vård- och omsorg och individ- och familjeomsorg/fritidsgårdar, samt administrativa avdelningen, ekonomiavdelningen och personalavdelningen. Förvaltningen leds av stadsdelschefen.

Limhamn-Bunkeflo stadsdel



Förvaltningsövergripande samarbete

Den kraftiga expansionen inom stadsdelen har lett till stora krav på flexibilitet och planering inom hela förvaltningen. Gränsöverskridande samarbetsformer och – forum, både inom förvaltningen såväl som med stadens övriga förvaltningar har tillskapats och/eller utvecklats ytterligare under året.

Samarbete har skett med stadsbyggnadskontoret, fastighetskontoret, stadsfastigheter m.fl. förvaltningar. Arbetet har skett utifrån planerad byggnation, befolkningsprognoser och framräknade behov inom stadsdelens olika geografiska områden. Det har gällt ökad service/platser/lokaler inom framförallt förskola, skola, äldreomsorg och handikappomsorg. En framtagen lokalförsojningsplan som antagits av stadsdelsnämnden har legat till grund för det kort- och långsiktiga arbetet.

Med hjälp av medel från myndigheten för skolutveckling har ett över verksamhetsområdena IoF och skola gränsöverskridande team bildats. Teamet arbetar med åldersgruppen 12-17 år på tre nivåer; prevention, intervention och konsultation avseende depression, ätstörning, självskadebeteende, utåtagerande beteende och skolk. Teamet har arbetat med 25 barn och deras familjer. Två forskare är knutna till projektet vilka utgör ett processstöd. Arbetsgrupper med representanter från IoF, skola, fritids och BUP arbetar i syfte att få till stånd ett ändamålsenligt samarbete. Ekonomer från berörda myndigheter har varit knutna till projektet för att utveckla styrsystemet så att det gränsöverskridande arbetssättet underlättas/stöds.

Ekonomiavdelning och personalavdelning har inlett ett utvecklingsarbete för att genom informationsutbyte och deltagande i verksamheternas ledningsgrupper förbättra servicen till verksamheterna.

I syfte att skapa goda samverkansformer mellan skola, socialtjänst och polis har arbetet i den fasta samarbetsorganisationen enligt den s.k. SPP-modellen fortsatt.

Utbildningsverksamhet och biblioteksverksamhet

Det starkt ökande antalet barn i förskole-/skolåldern har medfört ökade behov av platser. Förskolan har under året utökats med 254 platser fördelade på fem förskolor, alla i egen verksamhet. Genom den stora utbyggnaden har platser kunnat erbjudas inom fyra månader, behovstäckningsgraden har ökat till 99,5%. Arbetet har varit koncentrerat till öppnandet av nya förskolor; introduktion av barn och ny personal. Övriga utvecklingsområden har varit språkutveckling, matematik, hälsa, integration och miljö.

Under året har tillsyn skett på sex enskilda förskolor, vid vilka områden som administrativa rutiner, säkerhet, tillsyn från andra myndigheter, klagomålshandling, kvalitetsarbete och personalfrågor har behandlats. Förskolorna har konstaterats vara väl skötta och har varit uppskattade från vårdnadshavarna.

Skolan har utökats med 50 platser i egen verksamhet. Eleverna uppnår kunskapsmålen i mycket högre grad än genomsnittet för Malmö. Resultaten har dock försämrats något mot tidigare läsår. Andelen elever som är behöriga till gymnasiets nationella program uppgick, till 92,7%, mot 93,2% 2007. För att

öka måluppfyllelse avseende elevernas resultat och betyg har skolorna bl.a. arbetat med dagliga lästimmar, individuella utvecklingsplaner, läsutveckling, möjlighet för eleverna att läsa i mindre undervisningsgrupper och anordnande av sommarskola.

Kursplanarbetet har tydligare inriktats på ett F-9-perspektiv. Ett arbete med att utforma individuella utvecklingsplaner med betygslänkande omdömen initierats.

Arbetet med att starta en Öresundsklass har fallit väl ut. Förskoleklassen arbetar utifrån den svenska läroplanen med fördjupning kring det dansk-svenska.

Värdegrundsarbetet har utvecklats och likabehandlingsplanerna har utvärderats och reviderats. Jämställdhetsarbetet och mångfaldsarbetet inom förskola och skola har utvecklats, bl.a. i samarbete med vänförskolor och skolor i Rosengård.

Två COPE-utbildningar har hållits under året, som vänt sig till föräldrar till barn 3-6 år respektive i årskurserna 5-9. COPE är en utbildning i grupp där föräldrar delar med sig av sina erfarenheter och kunskaper inom uppfostran.

Den fysiska miljön på våra äldre skolor ingår i en långsiktig plan för lokalätgärder. Under året har, efter framförda önskemål från skolans elevrådsrepresentanter, elevtoaletterna på Linnéskolan och Geijerskolan byggts ut och förbättrats.

Skolledarorganisationen har ställts på stora prov genom fler medarbetare och genom startandet av nya enheter. En ny skolledartjänst har inrättats under året.

Gemensamt erfarenhetsutbyte har skett genom pedagogiska caféer.

Antalet barn/elever i fritidshem har ökat. Andelen av befolkningen 6-12 år som är inskrivna i verksamheten har i jämförelse med övriga Malmö varit hög. Antalet årsarbetare per 100 barn i fritidshem har varit fortsatt lägre än genomsnittet för Malmö. Fritidshemmen har utökats med 294 platser.

Biblioteket har utrustats med en kombinerad utlånings- och återlämningsmaskin för att effektivisera in- och utlåning på Limhamns bibliotek.

Antalet medarbetare har ökat från 1070 till 1119.

Vård och omsorgsverksamhet

Inom Vård- och omsorgsverksamheten sker en ständig utveckling i förhållande till befolkningsökning och ökade krav på service.

Antalet pågående ärenden har ökat till 1100 stycken. Ansökningar till särskilt boende har ökat från 116 år 2007 till 145 år 2008, antalet avslag har varit 4. Antalet vårdplaneringar har ökat från 555 till 775.

Efterfrågan och behov avseende korttidsplatser och särskilda boendeplatser har ökat och har under året blivit större än vad som budgeterats. Budgeterad

ökning från 187 till 195 särskilda boendeplatser har inte räckt. Antalet nyttjade vårdboendeplatser har uppgått till i genomsnitt 211 plaster. Antalet korttidsplatser budgeterades till oförändrade 36, men under året har i genomsnitt 48 platser nyttjats.

Arbetet med att omvandla 141 icke fullvärdiga platser på Mathildenberg och Öresundsgården har fortskridit. En avdelning på Öresundsgården har avvecklats, i övrigt hyrs lokalerna ut till Rosengårds stadsdel fram till 2010-09. En avdelning har avvecklats på Mathildenberg.

Arbetet med att inrätta ett trygghetshotell med öppning våren 2009 har fortskridit. Avdelningen på Mathildenberg kommer att drivas som projekt och ska nyttjas av personer över 80 år folkbokförda i Malmö stad.

Det ökade antalet vårdtagare inom äldreomsorgen har kunnat tillgodoses inom befintliga boenden genom att efterfrågan från övriga stadsdelar har varit lägre.

Inom hemtjänsten hade antalet budgeterade platser ökats från 670 till 695, men antalet vårdtagare har under 2008 ökat till 734.

En service/fixartjänst har inrättats. Ledsagningsinsatserna har ökat.

Den uppsökande verksamheten har utvecklats och alla som fyllt 75 år under 2008 har erbjudits ett hembesök. 69 % har tackat ja till erbjudandet. Av de utförda hembesöken har 18 % resulterat i fortsatta åtgärder.

Inom verksamheten för funktionshindrade har 2 nya gruppboendestäder startat och omfattar nu 18 gruppboendestäder.

Antalet platser för hemvist budgeterades till 28 platser. I genomsnitt har 20 platser nyttjats. Korttidsplatser budgeterades till 2, men 2,5 platser har nyttjats.

Insatserna på hemtjänst för funktionshindrade budgeterades till 45 personer, men nyttjades av 54. Ledsagningstimmar har ökat.

Antalet vårdtagare i hemsjukvården ökade. Distriktssköterskorna och undersköterskorna har gjort ca 29 000 hembesök under året, vilket innebär en ökning med 3000 besök på ett år. Andelen tidskrävande hemsjukvårdsinsatser såsom dialysbehandling, palliativ vård och olika former av nutritionshjälp fortsätter att öka kraftigt, framförallt på kvällstid. Distriktssköterskorna har även en omfattande telefonrådgivning som har uppgått till nästan 2500 samtal/månad.

Antalet inkomna rehabiliteringsärenden har under året varit ca 3400 stycken i ordinärt boende, särskilt boende och LSS boende. Ärendena har lett till ca 5760 hembesök, vilket innebär ca 12 % ökning. Under året har bostadsanpassningsåtgärder uppgått till 811 stycken vilket är 3 % färre än förra året.

Ett projekt inom hemtjänsten har lett till att 65 vårdtagare, en 100 % ökning, som annars troligtvis skulle haft behov av korttidsboende, har kunnat komma hem och där fått förstärkt rehabilitering.

Ett projekt för att stödja anhöriga och intresseorganisationer har bedrivits och kommer att fortsätta utvecklas under 2009.

Larmcentralen har ökat antal inkopplade trygghetstelefoner, kameraövervakningar och personlarm. Inkommande larm har ökat till 400 000 om året varav hälften har lett till samtal inom hemtjänsten. Antalet övervakningskameror har ökat med 63 och omfattar nu 311 stycken.

En distriktssjuksköterska och en sjukgymnast har anställts.

En modell för ”Händelse- och riskanalys” har implementerats i syfte att säkra en god och säker vård och omsorg.

Nytt databaserat avvikelssystem har startat under året efter kommundagen upphandling. Alla anställda kommer att registrera i systemet vilket påskyndar handläggningen av avvikelser samt klagomål.

Ett arbete med att förbättra mål- och resultatstyrning har genomförts.

För att effektivisera arbetet med vårdplaneringar på UMAS samt arbeta systematiskt med uppföljningar av de vårdtagare som befann sig på korttidsvård startade i maj SVPL-teamet (Samordnad Vårdplaneringsteam).

Föreläsning i mångfaldsarbete har erbjudits samtliga medarbetare inom medicinsk och social omsorg. Föreläsningar om konflikter, grundat på olika kulturell bakgrund, genomfördes under 2008.

Individ- och familjeomsorgsverksamhet och fritidsverksamhet

En fritidsledartjänst har omvandlats till fritidsassistent med ansvar för programverksamhet/strukturerad gruppverksamhet och handledning av personal.

Andelen inkomna ärenden gällande barn- och ungdom och deras familjer har ökat i förhållande till inkomna vuxenärenden och en förskjutning har skett mot yngre barn. Drogrmissbruket bland vuxna har ökat och gått längre ner i åldrarna. Tvångsvården för vuxna har minskat till förmån för frivillig institutionsvård.

Extern institutionsvård och öppenvård har minskat radikalt p.g.a framgångsrik vård på hemmaplan genom socialrådgivare och det gränsöverskridande teamet.

Trots stor inflyttning i stadsdelen har det genomsnittliga antalet hushåll med försörjningsstöd minskat (2007-2008) från 91 till 82 per månad. Genomsnittlig bidragstid har sjunkit från 5 till 4 månader. En viktig förklaring är att en bättre arbetsmarknad har gynnat främst ungdomar under 25 år. Antalet hushåll med introduktionsersättning har ökat från 15 till 18 per månad. Bidragstiden har ökat från 5 – 5,7 månader. Månadskostnaden har ökat med 9 % p.g.a. större familjer genom anhöriginvandring.

Antalet hemlösa har sjunkit från 22 till 13. Det fanns i oktober 2008 inga hemlösa barn, mot 7 stycken vid samma tidpunkt 2007. Antalet boendedygn på härbärgen, hotell m.m. har sjunkit obetydligt från 3 555 till 3 523.

Antalet besök på fritidsgårdarna har ökat från 36 760 till 42 369, vilket motsvarar 15 % ökning. För att möta det ökade trycket har mer timanställd personal använts. Fritidsgårdarna har satsat på att bygga upp mer gruppverksamhet; två tjejgrupper, och en ART-grupp har startats. Satsning på musik och utbildning i instrument, sång och band har genomförts.

Nya mötesplatser har startats på Strandskolan med hjälp av kommuncentrala medel. 4 deltidsanställda personer har anställts. Öppethållande har varit två vardagkvällar i veckan samt varannan lördag. Verksamheten har innefattat föreläsningar, tjejgrupp, killgrupp/bandy, samt aktivitetsgrupp med inriktning nya aktiviteter. Samarbete har skett med IFK Klagshamn och Kyrkan. Fältdarbete har skett där ungdomarna befinner sig, t.ex. på den nya skatebanan på Sibbarp.

Personalavdelningen

En tjänst som utvecklingssekreterare har förts över från administrativa avdelningen till personalavdelningen.

Arbetsbelastningen på personalavdelningen har varit stor under året, främst beroende på ett stort tryck avseende rekryteringar inom utbildningsverksamheten, dels på omstrukturering inom vård- och omsorg. Efterfrågan från verksamheterna i det löpande personalarbetet har varit stort.

Arbete har skett med utveckling av arbetstidsmodeller, erbjudande om utökad arbetstid till deltidsanställda, ett nytt introduktionsprogram för nyanställda ledare, utbildningsinsatser och tillsammans med ekonomiavdelningen, utveckling av stödet till verksamheterna.

Ekonomiavdelningen

En halvtidstjänst har knutits till avdelningen för att ge support och utbildning i verktyget för elektronisk handel.

Ekonomiavdelningen har deltagit i kommungemensamma projekt kring att skapa nya rutiner i syfte att kunna använda det nya ekonomisystemet optimalt.

För att ge budgetansvariga chefer bättre förutsättningar att nå sina ekonomiska mål har avdelningen arbetat med utveckling av stöd till chefer och andra ansvariga.

Nya krav från stadskontoret inom redovisningsarbetet har genererat nya rutiner och kraven har kunnat mötas fullt ut.

Administrativa avdelningen

Avdelningen har fortsatt utvecklingen av miljöarbetet; en grundläggande miljöutbildning har färdigställts och distribuerats till samtliga arbetsplatser, studiebesök för huvudmiljöombuden har genomförts, och en utbildningsdag om Grön Flagg har anordnats tillsammans med Västra Innerstadens stadsdel.

Medborgarkontoret har samarbetat med Juristjouren, och bl.a. erbjudit juridisk rådgivning till medborgare vid fyra tillfällen.

Informatörerna har arbetat med att föra ut Malmö stads grafiska profil till arbetsgrupper o ledningsgrupper.

Avdelningen har deltagit i utvecklingsarbetet med Sibbarps skatepark och i aktiviteter tillsammans med gatukontoret i projektet Hej Limhamn-Bunkeflo. Ett kontinuerligt arbete med att följa och bevaka arbetet med bostadsbyggnandet har skett. Avdelningen har arbetat med utvecklingen av Malmö stads nya teknikplattform.

Utvecklingsarbete avseende mål, åtaganden och uppföljning har fortsatt.

Medarbetarnas utveckling

Antalet anställda uppgick i december 2008 till 1 847 personer en ökning med 25 personer jämfört med år 2007. Antalet tillsvidareanställda har ökat med 82 medan antalet vikarier minskat med 55. Ökningen av antalet tillsvidareanställda medarbetare kan till största del hänföras till utbyggnaden inom utbildningsverksamheten medan minskningen av antalet vikarier beror på att sjukfrånvaron sjunkit.

Antal anställda, jämförelse 2006-2008			
<i>Antal anställda fördelade på</i>	<i>061231</i>	<i>071231</i>	<i>081231</i>
Tillsvidare	1 498	1 571	1 653
Vikarier månadslön	269	251	194
Totalt	1 767	1 822	1 847

Inom de olika personalkategorierna har en främst ökning av personalkategorier inom förskoleverksamheten skett som en följd av den kraftiga utbyggnaden.

Ett av förvaltningens åtaganden för år 2008 var att ”90 % av de ofrivilligt deltidarbetslösa i förvaltningen som framfört önskemål om höjd sysselsättningsgrad ska ha fått ett erbjudande inom 6 månader”. Detta mål har uppfyllts. Antalet deltidsanställda har minskat från 445 år 2006 till 424 år 2008.

Förvaltningen har under 2008 fortsatt att fokusera på att utveckla olika hälsofrämjande insatser. Under den senaste treårsperioden, åren 2006-2008, har förvaltningens sjukfrånvaro minskat med ca 25 %. Motsvarande minskning för samtliga anställda i Malmö stad är 20 %.

Limhamn-Bunkeflo har den lägsta sjukfrånvaron i jämförelse med Malmös övriga stadsdelsförvaltningar. Bidragande orsaker till denna utveckling är arbetsledarnas engagemang och ökade kunskaper i personalhälsofrågor, ett aktivt förebyggande arbete där ohälsosignaler tidigt uppmärksammas, ett systematiskt rehabiliteringsarbete och ett fördjupat samarbete med försäkringskassan.

Förvaltningen har ett åtagande för 2008 ”att minska långtidsfrånvaron med 5 % för både män och kvinnor. Korttidsfrånvaron ska minska med 10 %”. Åtagandet har i allt väsentligt uppfyllts. Mellan åren 2007 och 2008 har sjukfrånvaron minskat med 3.49 dagar i genomsnitt per anställd, ca 20 %.

Minskningen är särskilt påtaglig inom vård och omsorg, men även inom utbildningsverksamhetens har sjukfrånvaron sjunkit betydligt. Inom IoF har en ökning av sjukfrånvaron skett, vilket förklaras av ett fåtal nya långtidssjukskrivningar.

Sjukfrånvaro, jämförelse 2006-2008			
Sjukfrånvaro - genomsnittligt antal kalenderdagar per anställd	Helår 2006	Helår 2007	Helår 2008
Totalt	22,62	20,78	17,29
Sjukfrånvaro - frekvens - antal sjukfrånvarotillfälle i genomsnitt per anställd	Helår 2006	Helår 2007	Helår 2008
Totalt	2,07	2,19	2,09

Förvaltningens åtagande för 2008 var att ”en jämnare könsfördelning ska uppnås i de verksamheter där det finns färre än 40 % anställda av ettdera könet”. Målet har inte nåtts. Någon förändring av könsfördelningen har inte skett under innevarande år. Om hänsyn tas till den överföring som skett av den mansdominerade idrottsplatsverksamheten till fritidsförvaltningen har dock andelen män ökat något i förvaltningen.

Målsättningen att antalet medarbetare med utländsk bakgrund ska öka har inte uppnåtts. Andelen medarbetare med utländsk bakgrund minskade från 18,1 % till 17,9 % under mätperioden 080101-080801. Genomsnittet för andelen medarbetare med utländsk bakgrund i Malmö stads förvaltningar är 25,3 %.

Rekryteringssituationen har varit tillfredsställande för samtliga större personal-kategorier. Under året har en viss brist på ekonomer och sjuksköterskor noterats. Sjuksköterskor för en bruttokostnad på 1,2 mkr har upphandlats från externa bemanningsföretag, en minskning med 0,2 mkr jämfört med 2007. Användningen av det kommuninterna bemanningsföretaget BUMS ligger på samma nivå som 2007, ca 1,3 mkr.

Personalomsättningen har minskat något. År 2007 lämnade 106 tillsvidareanställda sin anställning i stadsdelen på egen begäran mot 100 år 2008. Kommande pensionsavgångar utgör inte ett stort problem, men en betydande ökning av antalet medarbetare som avgått med pension har skett: 46 personer 2008 mot 30 personer år 2007. Denna trend förväntas bli ännu tydligare de kommande åren.

Stadsdelsförvaltningens verksamheter har under året genomfört en rad kompetensutvecklingsinsatser. Inom vård och omsorg har 228 medarbetare deltagit i Kompetensstegens utbildningar, med huvudsaklig inriktning på praktisk rehabilitering och rehabiliterande förhållningssätt. Inom ramen för vård och omsorgs egen utvecklingsplan har 16 kurser genomförts i bl.a. läkemedelshandling och andra medicinska utbildningar. Inom utbildningsverksamheten har kompetensutvecklingsinsatser genomförts avseende livsmedelslagen för 90 medarbetare. 20 lärare har ingått i ett matematikprojekt. Inom IoF har ett antal

socialsekreterare utbildats i en ny utredningsmetod för barnavårdsutredningar och 10 socialsekreterare har utbildats i en ny samtalsmetod som används i samtal med missbrukare.

Personalavdelningen har anordnat internutbildningsinsatser inom arbetsmiljöområdet, samverkan, rehabilitering och Hälsosamt medarbetarskap för olika målgrupper. Två av personalavdelningens medarbetare har certifierats för personlighetstestet Perspektiv som ett ytterligare led i vår strävan att kvalitetssäkra rekryteringsprocessen. Fem utbildningstillfällen inom arbetsmiljöområdet har under året genomförts i personalavdelningens regi för 63 arbetsledare och fackliga företrädare. Även elevskyddsombud/elevrådsrepresentanter har erhållit arbetsmiljöutbildning.

Antalet ledare har inte ökat i förvaltningen trots en betydande volymökning inom utbildningsverksamheten. Malmö stad har som målsättning att ingen ledare bör ha fler än 25 underställda. År 2008 hade 45 % av förvaltningens ledare fler än 25 underställda. 14 av dessa har fler än 40 underställda. För 2009 har medel avsatts för en nettoökning av 2 nya ledartjänster.

Kompetensutvecklingsinsatser har genomförts för att för att utveckla ledarskapet, bl.a. genom Malmö stads ledarutvecklingsprogram Framtida ledare, rektorsutbildning, introduktionsprogram för nya skolledare, arbetslagsutveckling inom vård- och omsorg och ledarskapsutbildning för ledningsgruppen inom Individ- och familjeomsorg. Tre halvdags ledarskapsdagar har hållits för de ca 70 ledare som finns inom stadsdelen.

En ny omgång av Malmö stads kommunövergripande ledarskaps- och medarbetarenkät genomfördes under hösten. Ett antal faktorer mättes såsom trivsel, arbetsorganisation, organisationsklimat, ledarskap, stress mm. Det sammantagna medarbetarindexet har stigit från 59 till 62 vilket också är medelvärdet för hela Malmö stad. Enkäten visar på både styrkor och utvecklingsområden. Samliga ledare har fått i uppdrag att tillsammans med sina arbetsgrupper upprätta handlingsplaner för hur förbättringsarbetet ska ske.

88 % av de medarbetare som varit anställda under den senaste 12-månadersperioden haft medarbetarsamtal. För att höja kvalitén på medarbetarsamtalen utarbetades 2008 förvaltningsgemensamma riktlinjer för medarbetarsamtalen. Arbetsplatsträffar har genomförts inom samtliga verksamheter.

Ett arbete har inletts med att implementera den nya persolpolicyn som Malmö stad har antagit. Samtliga medarbetare har fått ett personligt exemplar av den nya personalpolicyn.

En rad olika arbetstidsmodeller används i verksamheterna. Avtal om flextid har under året slutits för 13 arbetsplatser, bl.a. vid två förskolor.

Den nya lagstiftningen om den reformerade sjukskrivningsprocessen ställer helt nya krav på arbetsgivaren. Ett web-baserat dataprogram för rehabilitering, har upphandlats och ska säkerställa att rehabiliteringsprocessen fungerar på ett strukturerat sätt.

En introduktionsmetod för start av nya förskolor har tagits fram under hösten 2008. Metoden innefattar såväl sedvanliga introduktionsmoment som praktisk teambildning. Dessa aktiviteter som syftar till ge de nya grupperna förutsättningar för att bli välfungerande arbetslag påbörjas i samband med att nya förskoleenheter startar.