



**KVALITETSREDOVISNING
MALMÖ STAD
FÖRSKOLA, FÖRSKOLEKLASS,
GRUNDSKOLA, SÄRSKOLA OCH
FRITIDSHEM**

- 2005-

OMRÅDE: Djupadals rektorsområde

STADSDEL: Limhamn/Bunkeflo

MALMÖ DEN

UPPGIFTSLÄMNARE:

Gunn Hanéll

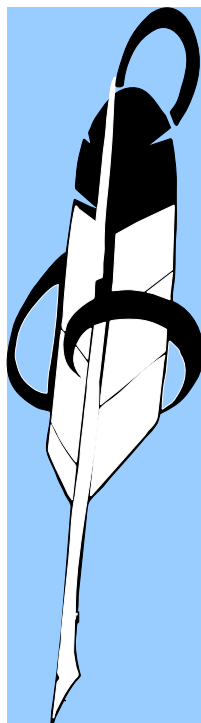
NAMN

040 34 69 66

TEL

**STADSDEL: LIMHAMN/BUNKEFLO
SKOLOMRÅDE: DJUPADALS REKTORSOMRÅDE**

KVALITETSRAPPORTEN AVSER LÄSÅRET 2004/2005



EN SKOLA ATT LÄNGTA TILL!

*Gemensam värdegrund och kunskapsbank,
förskola och skola/fritidshem.*

*"Jag vet vem jag är! Jag vet vad jag kan!
Jag fick ta ansvar. Jag fick anstränga mig
- men det var roligt!"*

A. Områdesbeskrivning

Upptagningsområde

Djupadalsskolors område är en del av Utbildning Limhamn/Bunkeflo. Rektorsområdet har som huvudsakligt upptagningsområde villaområden belägna på gränsen mellan Limhamn och Hyllie stadsdelar. Rektorsområdet tar i mån av plats emot elever från Hyllie SDF.

Elever/barn med utländsk härkomst är idag ca 16 %.

Lokaler

Rektorsområdet består lokalmässigt av Djupadalsskolan, Hyllieskolan, Brodda förskola, Djupadals förskola, Pilängens förskola samt Wadstagaröden och Mossagårdens fritidshem.

Brodda förskola är en vanlig förskola byggd 1975.

Djupadals förskola är i ursprunget en 1-avdelningsförskola byggd 1975, tillbyggd för att kunna nyttjas som skyddsrum.

Pilängens förskola är ett till viss del ombyggt vårdboende 1997 resp. 1999. Förskolan består av två längor utan mellanbyggnad.

Inre miljö:

Varken bra eller dålig.

Lokaliteterna är, förutom Hyllieskolan som är drygt 100 år gammal, byggda på 1950/1960 – talet, måttligt renoverade och skapar därför inte de bästa förutsättningarna för de arbetssätt som läroplanen föreskriver. Undervisningssätten anpassas därför inom ramen för resurser både avseende personal och lokaler.

- Djupadalsskolan som från början är byggd för 12 klasser, har under åren komprimerats lokalmässigt för att tillgodose efterfrågan inom området. Skolan har idag 16 klasser, 3 förskoleklasser och skolbarnsomsorg för ca 380 barn.
- Hyllieskolan har 2 klasser tillika skolbarnsomsorg för ca 50 barn.

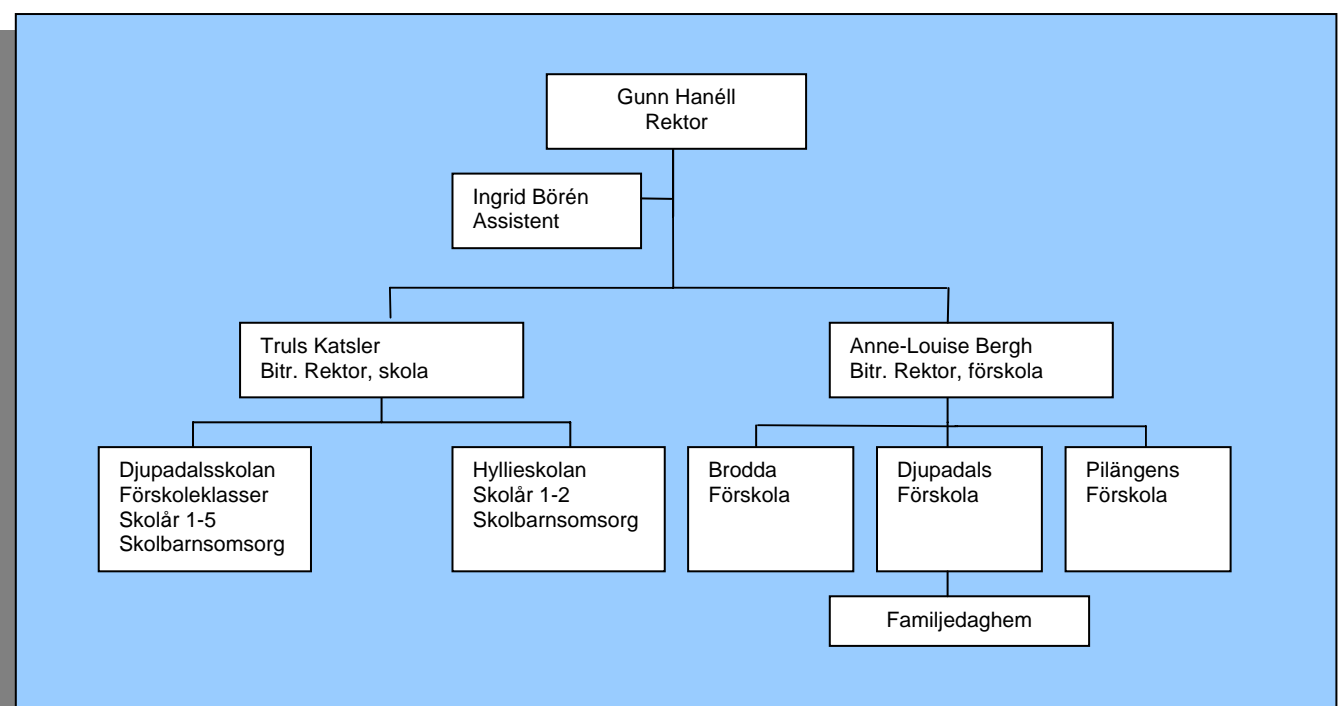
Yttre miljö:

Bra.

Lokalerna omgärdas av stora parkområden vilket skapar goda förutsättningar för en attraktiv utomhusmiljö. Skolgårdarna är asfalterade. Djupadalsskolan har arrangerat "Sinnenas trädgård".

Bostadsområdet räknas som ett av de mest attraktiva i Malmö, varför resurstilldelningen efter stadens kriterier är ytterst begränsad.

Organisation



<p>Ledning Rektor Gunn Hanéll Bitr. Rektor Anne-Louise Bergh Bitr. Rektor Truls Katsler</p> <p>Kvalitetsarbetet</p>	<p>Ansvarig för förskoleverksamheten. Ansvarig för förskoleklass – skolår 5-verksamheten, skolbarnsomsorg.</p> <p>Kvalitetsarbetet i nuvarande form påbörjades av Djupadals rektorsområde i Kvalitetsrapport 2003. Tidigare rapporter har följt SIQ-systemet. Områdets mål och kvalitetsarbete är känt av personal och föräldrar.</p>	
<p>Pedagogisk inriktning</p> <p>Språklig och estetisk profil</p> <p>Hälsoskola</p> <p>Musikprofilklasser</p> <p>Ekologiskt tillagningskök</p>	<p>Antogs för drygt 12 år sedan.</p> <p>Varje elev har förutom idrottslektioner 3x20 minuters utomhusaktiviteter/vecka. Hälsoprofilen infördes år 2000.</p> <p>Infördes 1997. Fr. o m skolår 3 kan elever söka till musikprofilklassen. Samtliga elever har sedan ht 2005 undervisning i hur matvaror produceras ekologiskt.</p>	
<p>Personal</p> <p>Förskola:</p> <p>Skola:</p>	<p>Brodda: 12, 25 barnpersonal 1, 0 ekonomipersonal</p> <p>Djupadal: 6, 25 barnpersonal. 0, 75 ekonomipersonal</p> <p>Pilängen: 18, 75 barnpersonal ekonomiuppgifter ingår</p> <p>7 anställda med utländsk härkomst. Stöd till barn med särskilda behov finns inom resursteamet.</p> <p>24 lärare</p> <p>Rektorsområdet har en blandad åldersstruktur vad avser lärare och övrig personal. 4 övriga anställda med utländsk härkomst inom SBO. 0,5 anställda med utländsk härkomst inom skola.</p> <p>Utöver speciallärare finns resursteam med psykolog att tillgå.</p> <p>0,25 % av tjänsten i undervisningen. 0,25 % av tjänsten i undervisningen.</p> <p>0,25 % av tjänsten i undervisningen.</p> <p>0,50 % av tjänsten i undervisningen. 0,25 % av tjänsten i undervisningen.</p>	<p>Barn/vuxen</p> <p>5,3</p> <p>5,3</p> <p>5,1</p> <p>Lärartäthet (antal lärare per 100 elever och/eller antal barn/personal): Djupadal: 5,4 Hyllie: 4,2</p> <p>Lärare som är behöriga/obehöriga: 23 behöriga 1 obehörig, textillärare</p> <p>Lärare med specialpedagogisk kompetens: 3 speciallärare 1 talpedagog</p> <p>Övrig pedagogisk personal: 9,0 Förskollärare 9,0 Fritidspedagoger</p> <p>Andra yrkeskategorier: 1,00 Assistent 10,75 Barnskötare 0,75 Biblioteksassistent 1,50 Elevassistent 2,75 Fritidsledare 0,66 IT-assistent 3,00 Lokalvårdare 0,75 Skolsköterska 1,00 Vaktmästare</p>

<p>Barn/elever Förskola</p> <p>Skola</p>	<p>Ökande barnantal inom förskolan. Barnen kommer företrädesvis från det egna upptagningsområdet.</p> <p>Elevantalet inom rektorsområdet har minskat med ytterligare 1 klass. Eleverna kommer i huvudsak från vårt eget område men placering av barn från Hyllie SDF, Kroksbäck, har ökat markant varvid den socioekonomiska strukturen har förändrats.</p>	<p>Antal barn per ålder: Förskolan: 1 år 25 2 år 44 3 år 50 4 år 47 5 år 43 6 år 1 Familjdaghem: 5 barn</p> <p>Antal elever per skolår: Fskkl: 74 Skolår 1: 75 Skolår 2: 91 Skolår 3: 101 Skolår 4: 102 Skolår 5: 96</p> <p>Antal pojkar/flickor: 277/262</p> <p>Antal med utländsk bakgrund: Båda föräldrar födda i annat land: 16%</p> <p>Antal med kort vistelsetid i Sverige (0-5 år): 5 elever</p>
<p>Ekonomi</p> <p>Stadsdelen tilldelar rektorsområdet budget baserat på antalet barn resp. elever; ett barn/elevbidrag. Från barn/elevbidraget är lokalkostnader, kapitalkostnader och skolskjutskostnader för hela stadsdelen frändragna. Dessa kostnader fördelas jämt över samtliga rektorsområden inom SDF. Därtill kommer de administrativa kostnader som Utbildning Limhamn/Bunkeflo och skolledarorganisationen betingar. Utbyggnaden i de södra delar av stadsdelen fördelas således även på de norra delarna.</p> <p>För barn i förskolan 1-3 år erhålles: 66 200</p> <p>För barn i förskolan 4-5 år erhålles: 57 800</p> <p>För barn i förskoleklass erhålles: 26 513</p> <p>För barn i grundskoleklass erhålles: 37 889</p> <p>För barn i skolbarnsomsorg (förskoleklass + grundskola) erhålles: 19 704</p>	<p>Bruttokostnad per barn/elev (alla kostnader, kapitalkostnad och del av gemensamma förvaltningskostnader exkl. lokalhyra):</p> <p>Bruttokostnad för förskolebarn: Brodda: 84 750</p> <p>Djupadal: 83 750</p> <p>Pilängen: 76284</p> <p>Familjedaghem: 72 400</p> <p>Bruttokostnad för förskoleklasselev: 33 189</p> <p>Bruttokostnad för grundskoleelev: Djupadalsskolan: 45 121</p> <p>Hyllieskolan: 37 370</p> <p>Bruttokostnad för skolbarnsomsorgsbarn: 23 088</p>	<p>Lokalhyra för Brodda förskola: 706 000; 10 382/barn</p> <p>Lokalhyra för Djupadals förskola: 333 000; 9 250/barn</p> <p>Lokalhyra för Pilängens förskola: 1 067 000; 10 461/barn</p> <p>Lokalhyra familjedaghem: 5 400/barn</p> <p>Lokalhyra för Fkklis Wadstagården: 840 000; 5 635/barn</p> <p>Lokalhyra för Djupadalsskolan: 1 610 000 ; 3951/barn</p> <p>Lokalhyra för Hyllieskolan: 72 000; 1 565/barn</p> <p>Lokalhyra för SBO Mossagården: 417 000; 2 301/barn</p>

<p>Elevinflytande Elevernas inflytande sker i första hand i det dagliga klassrumsarbetet.</p>	<ul style="list-style-type: none"> • Trivselenkät görs varje år. • Malmö stads attitydundersökning om skolan 2005 Inför utvecklingssamtalet gör varje elev en sammanställning över sina upplevelser kunskapsmässigt och socialt. Detta kompletteras av vårdnadshavares upplevelse. 	<p>Råd: Klassråd Elevråd Matråd Kamratstödjare Barnbyråd</p>
<p>Föräldrainflytande Alla synpunkter på verksamheten registreras och besvaras.</p>	<p>I förskolorna genomfördes en enkät. Svarefrekvens var 80 %:</p> <ul style="list-style-type: none"> • 97 % är nöjda eller mycket nöjda. <p>Föräldrarepresentanter i skolan samverkar i ett Föräldraråd.</p>	<p>Råd: Förskolesamråd. Till största delen självutnämnda pga. intresse. Skolsamråd. Valda av föräldrarådet.</p>
<p>Arbetsplatsen Djupadals rektorsområde: Djupadalsskolan Hyllieskolan Brodda förskola Djupadals förskola Pilängens förskola</p>	<p>Djupadals och Hyllieskolorna är båda skolor som ofta förekommer i mäklarannonser.</p>	<p>Attityder: Ett anekdotiskt resultat:</p> <ul style="list-style-type: none"> • Rektorsområdet är efterfrågat. • Det talas mycket positivt om rektorsområdet. • Många söker sig till rektorsområdet.

B. Utbildningsresultat för kunskapsmålen

Statistik och nyckeltal:

Sommarskola skolår 5:

	Svenska/Svenska A	Matematik	Engelska
Föregående år 2005	Antal deltagare: 4	Antal deltagare: 0	Antal deltagare: 0
Innevarande år	Antal deltagare:	Antal deltagare:	Antal deltagare:

Måluppfyllelse förskola:

	Mål:	Mål:	Mål:
Föregående år	Strävansmål: Barnen skall utveckla sin motorik, koordinationsförmåga och kroppsuppfattning samt få förståelse för vikten av att värna om sin hälsa och sitt välbefinnande. Pågående.	Strävansmål Barnen skall uppmuntras att utveckla sin förmåga att handla efter demokratiska principer, barnen ska få inflytande över sin lekmiljö och få leka färdigt. Pågående.	Strävansmål: Barnen skall utveckla sin förmåga att ta hänsyn till och leva sig in i andra människors situation samt vilja hjälpa andra Pågående.
Innevarande år	Strävansmål: Barnen skall utveckla sin motorik,	Strävansmål: Barnen skall uppmuntras att utveckla	Strävansmål: Barnen skall utveckla sin förmåga att ta hänsyn till och

koordinationsförmåga och kroppsuppfattning samt få förståelse för vikten av att värna om sin hälsa och sitt välbefinnande. Pågående.	sin förmåga att handla efter demokratiska principer, barnen ska få inflytande över sin lekmiljö och få leka färdigt. Pågående.	leva sig in i andra människors situation samt vilja hjälpa andra Pågående.
--	--	--

Instrument för bedömningen:

Vårdnadshavares spontana kommentarer.
Efterfrågekön till förskoleplatser.
Genomförd enkät i förskolan.
Personalens utvärdering av lokala arbetsplaner.

Måluppfyllelse skola:

Nationella diagnoser och prov

Nationella diagnoser har genomförts i svenska och matematik i skolår 2. Diagnoserna används som stöd för den fortsatta undervisningen och redovisas skriftligen i etappprotokollen till mottagande lärare i skolår 3. Föräldrarna tar del av resultaten i samband med utvecklingssamtalen.

Nationella test har genomförts i svenska, matematik samt i engelska i skolår 5. Resultaten redovisas skriftligen i etappprotokollen till mottagande lärare i skolår 6. Föräldrarna tar del av resultaten i samband med utvecklingssamtalen.

Lärarnas bedömning av årets resultat skiljer sig från tidigare två års redovisade siffror. Efter redovisningen har frågan om värdering av resultaten diskuterats i lärargruppen. Det kan konstateras att vartannat år kommer nya prov som skall bedömas med bedömningsanvisningarna som inte är likvärdiga. Jämförelse mellan åren är därför inte helt relevanta. Rättningsinstruktionen, som medföljer proven, ger fortfarande möjligheter för godtycke. Sammantaget ligger resultaten av "på god väg" och "uppfyllt målen helt" inom 97 – 99 %.

Testresultat skolår 2:

Svenska

	Otillräckligt	År på god väg	Helt	Åtgärdsprogram
2005	3 %	14%	82%	14 elever

Matematik

	Otillräckligt	År på god väg	Helt	Åtgärdsprogram
2005	0 %	8 %	92 %	8 elever

Övriga instrument för bedömningen av elevernas resultat i skolår 2:

- Skrivdiagnos ord och meningar kf skolstart
- Matematikdiagnos 3 kf till höstens utv.samt.
- Skolverkets diagnos i sv och ma kf A och B höst skolår 2
- DLS Rättstavning spec.pedagog C och D vår skolår 2
- Hagnäs, skrivdiagnos kf februari
- Lundberg, Vilken bild är rätt kf februari
- Fri skrivning till 4 bilder kf till vårens klasskonf.
- Läsförståelse Nivå 5 (Stjärnsvenska) kf till vårens klasskonf.
- Nordquist Matematikdiagnos 2 kf till vårens klasskonf.

Nationella prov skolår 5:

1 elev har ej deltagit på grund av otillräckliga språkkunskaper (inte beroende av utländsk härkomst).

Svenska

	Otillräckligt	År på god väg	Helt	Åtgärdsprogram
2003	0 %	5 %	95 %	17 elever
2004	1 %	10 %	89 %	
2005	1 %	6 %	93 %	6 elever

Matematik

	Otillräckligt	År på god väg	Helt	Åtgärdsprogram
2003	0 %	3 %	97 %	16 elever
2004	1 %	13 %	86 %	
2005	3 %	4 %	92 %	18 elever

Engelska

	Otillräckligt	År på god väg	Helt	Åtgärdsprogram
2003	0 %	5 %	95 %	3 elever
2004	2 %	8 %	90 %	
2005	1 %	6 %	92 %	1 elev ej deltagit; språkproblem

Övriga tester i skolor 3-5:

Varje elev redovisas på en enskild resultatblankett. Resultaten redovisas i samband med klasskonferensen två gånger om året.

Övriga instrument för bedömningen:

Skolår 3

- Skolverkets diagnos ma år 2 del E och F
 - DLS, Rättstavning
 - DLS, Läsförståelse
 - Hagnäs, skrivdiagnos
 - Nordqvist, matematikdiagnos
- kf
 spec.pedagog
 spec.pedagog
 spec.pedagog
 kf
- februari
 februari
 april
 till vårens klasskonf

Skolår 4

- Ängelholmsprovet
 - Läsförståelse
 - DLS, Rättstavning
 - Hagnäs, LoS-diagnos
 - Nordqvist, Matematikdiagnos
- spec.pedagog
 spec.pedagog
 spec.pedagog
 kf
- september
 oktober
 april
 till vårens klasskonf.

Skolår 5

- DLS, Rättstavning
 - DLS, Läsförståelse
 - Skolverkets nationella prov i sv, ma, eng
- spec.pedagog
 spec..pedagog
 kf
- oktober
 oktober
 september-maj

Måluppfyllelse fritidshem:

	Mål:	Mål:	Mål:
Föregående år	Strävansmål: Skapa kontinuitet och sammanhang i barnens vardag. Genom samverkan och sammanhållna barngrupper i skola och fritidshem. Uppfyllt	Strävansmål Erbjud barnen en för dem meningsfull fritid, där både pojkars och flickors intressen tillgodoses. Pågående.	Strävansmål: Motverka traditionella och invanda könsmonster. Pågående.
Innevarande år	Strävansmål: Skapa kontinuitet och sammanhang i barnens vardag. Genom samverkan och sammanhållna barngrupper i skola och	Strävansmål: Erbjud barnen en för dem meningsfull fritid, där både pojkars och flickors intressen tillgodoses. Pågående.	Strävansmål: Motverka traditionella och invanda könsmonster. Pågående.

Instrument för bedömningen:

Personalens utvärdering av lokala arbetsplaner.

Vårdnadshavares spontana kommentarer.

C. De prioriterade områdena i Malmö skolplan

C1.1 Språkutveckling

Nationella mål Skollag, Förordning och läroplan	Kommunala mål Malmö skolplan	Stadsdelens mål Lokala planer	Områdets mål Lokal arbetsplan
<p>Lpfö98: Avsnitt (2.2) Utveckling och lärande.</p> <p>Lpo 94: Avsnitt (2.2) Kunskaper.</p>	<p>Inriktningsmål: Elevernas/barnens språkutveckling ska stå i centrum i alla skolformer.</p> <p>Effektmål: Alla lärare ska arbeta med elevernas/barnens språkutveckling.</p>	<p>Stadsdelsfullmäktiges lokala mål</p> <p>Förskola: Se Malmö skolplan</p> <p>Förskoleklass, grundskola och fritidshem: Se Malmö skolplan</p>	<p>Områdets lokala mål</p> <p>Förskola: Barnen skall utveckla ett rikt och nyanserat talspråk samt sin förmåga att kommunicera. Barnen skall stödjas i att uttrycka sina tankar. Boken skall ha en framträdande plats.</p> <p>Förskoleklass, grundskola och fritidshem: Att grundläggande färdigheter och förmågor inom områdena läsa – skriva – räkna – tala – lyssna planmässigt tränas och utvecklas i förhållande till varje elevs förutsättningar.</p>

”Arbetar alla lärare planerat med elevernas/barnens språkutveckling?”

Målet uppfyllt innevarande år: Uppfyllt	Målet uppfyllt nästa år:	Målet uppfyllt senare:
--	-----------------------------	---------------------------

Analys med åtgärder:**Förskola:**

Verksamheten skall kännetecknas av glädje, trygghet och omvårdnad. Leken utgör den pedagogiska basen för barnens utveckling och lärande. Leken skall därför vara synlig i all verksamhet.

Förskolans personal skall inspirera barnen till att bli goda "lekare" och kamrater.

Prioriterade mål 2005	Insatser under året	Måluppfyllelse
Barnen skall utveckla ett rikt och nyanserat talspråk samt en förmåga att kommunicera. Barnen skall tränas att uttrycka sina tankar. Boken skall ha en framträdande plats.	Sagoläsning med och utan bild kompletteras och konkretiseras med t ex språkpåsar och flanosagor. Böcker skall förvaras synligt. Barnen får ta med egna böcker. Bokvecka.	MVG. Lässtunder för alla barn varje dag. Temat "Den magiska pinnen" har använts. Olika åldersgrupper delades in i sagogrupper för anpassning till sagans karaktär. Språkliga medvetenhetsövningar i 5-årsgrupperna samt boklära på biblioteket. Barnen har tränat att återberätta lästa sagor. En av förskolorna "lekte" med engelska språket. Vissa sagor gjordes till teaterföreställningar. Samtliga barn kunde "se" sin namnbild.

Förskoleklass:

Prioriterade mål 2005	Insatser under året	Måluppfyllelse
Att grundläggande färdigheter och förmågor inom områdena läsa – skriva – räkna – tala – lyssna planmässigt tränas och utvecklas i förhållande till varje elevs förutsättningar.	Klasserna arbetar med "Trullematerialet" som bygger på det talade språket med hjälp av rim och ramsor. Materialet startar med helheter för att därefter brytas ner i delmoment och slutligen hamna i ljud. Materialet bygger helt på det talade ordet.	MVG. Mottagande lärare uppfattar att målet är uppnått eftersom fler än 50 % av eleverna kunde läsa vid skolstart.

Skola:

Prioriterade mål 2005	Insatser under året	Måluppfyllelse
Att grundläggande färdigheter och förmågor inom områdena läsa – skriva – räkna – tala – lyssna planmässigt tränas och utvecklas i förhållande till varje elevs förutsättningar.	<p>För varje elev analyseras vilken läsinlärningsmetod som skall användas.</p> <p>Elevernas läsutveckling stimuleras av läsning en kvart om dagen.</p> <p>Speciallärares/talpedagogens resurser skall stödja inlärningsprocessen. Elevernas utveckling skall stärkas genom det talade ordet i alla gruppformationer.</p> <p>Elevernas läsintresse skall individualiseras. Läsvecka skall genomföras på vårterminen.</p> <p>Det skrivna ordet skall förstärka all övrig inläring och ta vara på elevernas fantasier i olika uttrycksformer.</p> <p>Elevernas utveckling skall mätas</p> <ul style="list-style-type: none"> • Fonologisk medvetenhet • Ordavkodning • Flyt i läsningen • Läsförståelse • Läsintresse <p>Elevernas läsutveckling stimuleras, vid behov, med Festina Lente och Reading Recovery.</p>	<p>MVG.</p> <p>Elevernas resultat utvärderades gemensamt efter varje moment.</p> <p>Elevernas resultat mättes enligt ovan redovisade instrument.</p> <p>Resultaten redovisades ovan i nationella testen.</p> <p>Lundbergs material har använts.</p> <p>Resultaten redovisades i samband med klasskonferensen.</p>

C1.2 Språkutveckling

Nationella mål Skollag, Förordning och läroplan	Kommunala mål Malmö skolplan	Stadsdelens mål Lokala planer	Områdets mål Lokal arbetsplan
<p>Lpfö98: Avsnitt (2.2) Utveckling och lärande.</p> <p>Lpo 94: Avsnitt (2.2) Kunskaper.</p>	<p>Inriktningsmål: Läsningens betydelse för språkutveckling och personlig utveckling skall uppmärksammas.</p> <p>Effektmål: Alla elever/äldre förskolebarn skall ha tillgång till ett skolbibliotek och kunna besöka ett folkbibliotek.</p>	<p>Stadsdelsfullmäktiges lokala mål</p> <p>Förskola: Se Malmö skolplan</p> <p>Förskoleklass, grundskola och fritidshem: Se Malmö skolplan</p>	<p>Områdets lokala mål</p> <p>Förskola: Barnen skall utveckla ett rikt och nyanserat talspråk samt sin förmåga att kommunicera. Stödja barnen i att uttrycka sina tankar. Boken skall ha en framträdande plats. Barnen skall besöka folkbiblioteket.</p> <p>Förskoleklass, grundskola och fritidshem: Skolbiblioteket skall användas som en aktiv resurs i elevens lust till lärande. Biblioteksassistenten skall informera eleverna om</p>

nya böcker. Biblioteket skall ha ett brett och varierat utbud för att tillfredsställa elevernas individuella önskemål. Eleverna skall besöka folkbiblioteket.

”Har alla elever/äldre förskolebarn tillgång till ett skolbibliotek?”

Målet uppfyllt Innevarande år: Uppfyllt	Målet uppfyllt nästa år:	Målet uppfyllt senare:
--	-----------------------------	---------------------------

”Har alla elever/äldre förskolebarn möjlighet att besöka ett folkbibliotek?”

Målet uppfyllt innevarande år: Uppfyllt	Målet uppfyllt nästa år:	Målet uppfyllt senare:
--	-----------------------------	---------------------------

Analys med åtgärder:

Prioriterade mål 2005	Insatser under året	Måluppfyllelse
Skolbiblioteket skall användas som en aktiv resurs i elevens lust till lärande. Biblioteksassistenten skall informera eleverna om nya böcker. Biblioteket skall ha ett brett och varierat utbud för att tillfredsställa elevernas individuella önskemål. Eleverna skall besöka folkbiblioteket.	Läsvecka skall genomföras. Läs hjälp skall erbjudas samtliga elever.	Målet är uppfyllt! 92,5 % av eleverna i skolår 5 uppges i Malmö stads attitydundersökning om Skolan 2005 att de har goda möjligheter att besöka skolbiblioteket.

C1.3 Språkutveckling

Nationella mål Skollag, Förordning och läroplan	Kommunala mål Malmö skolplan	Stadsdelens mål Lokala planer	Områdets mål Lokal arbetsplan
Lpfö98: Avsnitt (2.2) Utveckling och lärande. Lpo 94: Avsnitt (2.2) Kunskaper.	Inriktningsmål: Elever/barn med utländsk bakgrund ska ha goda möjligheter att utveckla aktiv tvåspråkighet. Effektmål: Elever/barn ska erbjudas undervisning/träning i sitt modersmål (handledning och språkval) och svenska som andraspråk.	Stadsdelsfullmäktiges lokala mål Förskola: Se Malmö skolplan Förskoleklass och grundskola: Se Malmö skolplan	Områdets lokala mål Förskola: Barnen skall utveckla ett rikt och nyanserat talspråk samt sin förmåga att kommunicera. Förskoleklass och grundskola: Elevernas skall, i förekommande fall, erbjudas modersmålsundervisning och svenska som andraspråk.

”Erbjuds elever/barn undervisning/träning i sitt modersmål?”

Målet uppfyllt innevarande år: Eleverna erbjuds undervisning som tyvärr inte alltid kan utföras av Värner Rydéns rektorsområde.	Målet uppfyllt nästa år:	Målet uppfyllt senare:
---	--------------------------	------------------------

”Erbjuds elever studiestöd i sitt modersmål?”

Målet uppfyllt innevarande år: Nej	Målet uppfyllt nästa år:	Målet uppfyllt senare:
--	--------------------------	------------------------

”Erbjuds elever svenska som andraspråk?”

Målet uppfyllt innevarande år: Uppfyllt	Målet uppfyllt nästa år:	Målet uppfyllt senare:
---	--------------------------	------------------------

Analys med åtgärder:

Vårdnadshavare inom rektorsområdet har ett uttalat önskemål om att eleverna skall tränas i att använda svenska språket.

Rektorsområdet ser ingen anledning i att tillhandahålla kompetens som inte efterfrågas.

C2.1 Trygghet, säkerhet och hälsa

Nationella mål Skollag, Förordning och läroplan	Kommunala mål Malmö skolplan	Stadsdelens mål Lokala planer	Områdets mål Lokal arbetsplan
<p>Lpfö98: Avsnitt (2.1) Normer och värden.</p> <p>Lpo 94: Avsnitt (2.1) Normer och värden.</p>	<p>Inriktningsmål: Förskolans/skolans/fritidshemmets miljö ska vara trygg och säker för såväl elever/barn som personal.</p> <p>Effektmål: All personal och alla elever ska veta hur man verkställer upprättade handlingsplaner för arbetsmiljöarbetet och för arbetet mot mobbing, hot och våld.</p> <p>Effektmål: All personal och alla elever/barn ska uppleva att det känns bra att gå till förskolan/skolan/fritidshemmet.</p>	<p>Stadsdelsfullmäktiges lokala mål</p> <p>Förskola: Se Malmö skolplan</p> <p>Förskoleklass: Se Malmö skolplan</p> <p>Grundskola:</p> <p>Inriktningsmål: Antalet brott ska vara noll.</p> <p>Effektmål: Under verksamhetstid visas nolltolerans mot brott.</p> <p>Fritidshem: Se Malmö Skolplan</p>	<p>Områdets lokala mål</p> <p>Förskola, förskoleklass, grundskola och fritidshem: Alla tendenser till mobbing och främlingsfientlighet liksom alla former av våld skall aktivt bekämpas.</p>

”Vet all personal och alla elever hur man verkställer upprättade handlingsplaner?”

Målet uppfyllt innevarande år: Uppfyllt. Personalen tar gemensamt fram	Målet uppfyllt nästa år:	Målet uppfyllt senare:
--	--------------------------	------------------------

planerna. Planerna utvärderas av elever, personal och föräldrar vartannat år. Elevernas Ordningsregler har tydliga konsekvensbeskrivningar som samtliga elever och föräldrar undertecknar i samband med läsårsstarten.		
---	--	--

Analys med åtgärder:

Det skall vara roligt i förskolan!

En skola att längta till!

**Yttre ordning
skapar inre ordning och ro.**

**Vi bryr oss om – därför ställer
vi krav.**



”Voffor? Voffor gör Di på detta viset?”

är ett genomsyrande förhållningssätt i hela rektorsområdet!

”Upplever all personal och alla elever/barn att det känns bra att gå till förskolan/skolan/fritidshemmet?”

Målet uppfyllt innevarande år: Förskolans attitydundersökning (föräldrarnas synpunkt): 99 % i urvalsgruppen uppger att de trivs. Skolans attitydundersökning i skolår 5: 90 % uppger att det känns bra. Skolans egen trivselenkät: 99 % av skolans samtliga elever uppger att de trivs på skolan.	Målet uppfyllt nästa år:	Målet uppfyllt senare:
---	--------------------------	------------------------

C2.2 Trygghet, säkerhet och hälsa

Nationella mål Skollag, Förordning och läroplan	Kommunala mål Malmö skolplan	Stadsdelens mål Lokala planer	Områdets mål Lokal arbetsplan
<p>Lpfö98: Avsnitt (2.1) Normer och värden.</p> <p>Lpo 94: Avsnitt (2.1) Normer och värden.</p>	<p>Inriktningsmål: Förskolans/skolans/fritidshemmets miljö ska främja fysisk och psykosocial utveckling för såväl elever/barn som personal.</p> <p>Effektmål: Samverkan med individ- och familjeomsorgen och preventionscentrum ska öka.</p>	<p>Stadsdelsfullmäktiges lokala mål</p> <p>Förskola: Se Malmö skolplan</p> <p>Förskoleklass: Se Malmö skolplan</p> <p>Grundskola: Inriktningsmål: Stadsdelen ska fokusera på att utveckla ett strukturerat folkhälsoarbete också i förebyggande syfte för barn i kriminell riskzon.</p> <p>Effektmål: Alla rektorsområden skall delta i stadsdelens förebyggande arbete som organiseras och leds av individ- och familjeomsorg.</p> <p>Fritidshem: Se Malmö skolplan</p>	<p>Områdets lokala mål</p> <p>Förskola: Barnen skall utveckla sin motorik, koordinationsförmåga och kroppsuppfattning samt få förståelse för vikten av att värna om sin hälsa och sitt välbefinnande.</p> <p>Förskoleklass: Förutom grundskolans mål skall varje barn ha en uteeftermiddag i veckan.</p> <p>Grundskolan och fritidshem: Rektorsområdets hälsoprofil skall genomföra det dagliga arbetet. Hälsovecka skall genomföras. Utomhusaktiviteter skall genomföras de dagar som idrott ej finns på schemat.</p>

”Ökar samverkan med individ- och familjeomsorgen?”

Målet uppfyllt innevarande år: Se nedan	Målet uppfyllt nästa år:	Målet uppfyllt senare:
---	--------------------------	------------------------

”Ökar samverkan med preventionscentrum?”

Målet uppfyllt innevarande år: Ej aktuellt!	Målet uppfyllt nästa år:	Målet uppfyllt senare:
--	--------------------------	------------------------

Analys med åtgärder:

Utbildningsorganisationen har samverkan med stadsdelens Individ- och familjeomsorg.

Rektorsområdet är resresenterat.

Utbildning av personalen kring samverkan mellan skola och IOF har genomförts för att stärka kunskapen och öka förståelsen om varandras uppdrag och förutsättningar.

SDF: s Folkhälsogrupp har genomfört ett antal föreläsningar för föräldrar och personal under begreppet "Positiv självkänsla".

Förberedelser för COPE påbörjades under året.

Rektorsområdet skulle uppskatta en förändrad sekretesslagstiftning som tillgodoser de behov som barn, elev och föräldrar avsiktligt resp. oavsiktligt visar. Samhällets stöd i form av förskolans och skolans personal skulle tillsammans med socialtjänsten ge det stöd som familjer kan vara i behov av.

C3.1 Demokrati och inflytande

Nationella mål Skollag, Förordning och läroplan	Kommunala mål Malmö skolplan	Stadsdelens mål Lokala planer	Områdets mål Lokal arbetsplan
<p>Lpo 94: Avsnitt (2.3) Elevernas ansvar och inflytande. Avsnitt (2.4) Skola och hem.</p>	<p>Inriktningsmål: Eleverna ska under sin skoltid kunna ta allt större ansvar för sin inläring. Effektmål: Alla elever ska känna till kunskapsmålen.</p>	<p>Stadsdelsfullmäktiges lokala mål</p> <p>Grundskola: Inriktningsmål: Stadsdelsfullmäktige skall stödja utvecklingen av den lokala demokratin samt tillgodose medborgarnas behov och intressen. Effektmål: Barn och ungdomar skall ha möjlighet att påverka sin vardag i den pedagogiska verksamheten genom att få reellt inflytande på arbetssätt, arbetsformer och undervisningens innehåll (stigande med ökande ålder), flickor och pojkar skall få ett lika stort utrymme i undervisningen och att läraren skall tillsammans med eleverna planera och utvärdera undervisningen.</p>	<p>Områdets lokala mål</p> <p>Förskola: Barnen skall uppmuntras att utveckla sin förmåga att handla efter demokratiska värderingar. Grundskola och fritidshem: Eleverna skall tränas i takt med stigande mognad till att utveckla sin förmåga att ta ett personligt ansvar för det egna lärandet.</p>

”Känner alla elever till kunskapsmålen?”

Målet uppfyllt innevarande år: Skolan: I attitydundersökningen för skolår 5: 92,4 % uppger att de har kännedom om skolans mål.	Målet uppfyllt nästa år:	Målet uppfyllt senare:
---	--------------------------	------------------------

Analys med åtgärder:

Förskola:

Prioriterade mål 2005	Insatser under året	Måluppfyllelse
Barnen skall uppmuntras att utveckla sin förmåga att handla efter demokratiska värderingar.	Barnen skall träna turtagning, lyssna på kamrater och vuxna, öva sig i att uttrycka sin vilja och åsikt i liten och större grupp samt rätta sig efter beslut.	Målet är helt uppfyllt.
Barnen skall få inflytande på sin lekmiljö och "leka färdigt".	Granskning av lekutrymmen och material samt observation av barnens lek.	Målet ej helt uppfyllt.

Skola:

Även om 92,4 % kan anses som ett gott utfall kommer rektorsområdet att intensifiera arbetet med att konkretisera målen för eleverna.

Prioriterade mål 2005	Insatser under året	Måluppfyllelse
Eleverna skall tränas i att ta eget ansvar för sitt lärande. Eleverna skall planera sitt skolarbete efter ålder och personlig förmåga.	Kunskapsstegen skall nyttjas i samtliga verksamheter. Förskoleklassen: Lära sig att ta ansvar för sina saker och kläder. Självt välja och avsluta aktiviteter. Skolår 1: Arbetschema. Skolår 2: Planering och arbetschema efter diskussion. Skolår 3 - 5: Inflytande på arbetsätt och tidsplanering av klassens arbete. Beting. Veckoläxa. Egen vald läxa. Träna eleverna att ha överblick och kunna planera sitt läx- och skolarbete.	Kunskapsstegen är och har varit ett verktyg/en manual för att stärka elevernas självkänsla och utvecklingsnivå. Fskkl: 80 % måluppfyllelse. Skolår 1 och 2 arbetar 94 % efter arbetschema. Dramaövningar/rollspel har använts för att förstå orsak/verkan. Skolår 3-5 redovisar 90 % måluppfyllelse.

C3.2 Demokrati och inflytande

Nationella mål Skollag, Förordning och läroplan	Kommunala mål Malmö skolplan	Stadsdelens mål Lokala planer	Områdets mål Lokal arbetsplan
<i>Lpfö98:</i> Avsnitt (2.3) Barns inflytande.	<i>Inriktningsmål:</i> Det ska vara roligt och stimulerande att	<i>Stadsdelsfullmäktiges lokala mål</i> <i>Förskola:</i> Se Malmö skolplan	<i>Områdets lokala mål</i> <i>Förskola:</i> Verksamheten skall kännetecknas av glädje,

Avsnitt (2.4) Förskola och hem. Lpo 94: Avsnitt (2.3) Elevernas ansvar och inflytande. Avsnitt (2.4) Skola och hem.	delta i alla Malmös pedagogiska verksamheter. Effektmål: Andelen nöjda elever/barn ska öka.	trygghet och omvårdnad. Leken utgör den pedagogiska basen för barnens utveckling och lärande. Leken skall därför vara synlig i all verksamhet. Förskolans personal skall inspirera barnen till att bli goda "lekare" och kamrater. Förskoleklass, grundskola och fritidshem: Elevernas kvalitetsupplevelse skall vara vägledande för det pedagogiska arbetet.
	Förskoleklass: Se Malmö skolplan Grundskola: Inriktningsmål: Kvaliteten i verksamheterna ska mätas. Effektmål: Årlig enkätundersökning bland elever ska genomföras. 100 % av de tillfrågade elever ska ange "nöjd" eller "mycket nöjd" med sin skola. Fritidshem: Se Malmö skolplan	

"Ökar andelen elever/barn som upplever att det är roligt och stimulerande att aktivt ta del i den pedagogiska verksamheten?"

Målet uppfyllt innevarande år: I attitydundersökningen skolår 5: 77,3 % av eleverna uppger att skolan är bra.	Målet uppfyllt nästa år: Sträva efter att öka procentsiffran!	Målet uppfyllt senare: Sträva efter att öka procentsiffran!
---	--	---

Analys med åtgärder:

Förskola:

Prioriterade mål 2005	Insatser under året	Måluppfyllelse
Barnen skall utveckla sin förmåga att ta hänsyn till och leva sig in i andra människors situation samt att vilja hjälpa andra.		Arbetat med "Tilda"-materialet (sagobok som behandlar konflikter och relationer). Arbetar med konflikter genom att diskutera problematiken och hitta lösningar i stället för att negligera densamma.
Alla tendenser till mobbning, främlingsfientlighet samt alla former av våld skall motverkas.	De äldre barnen skall besöka grannstadsdelen och etablera kontakt med en förskola.	Målet är inte helt genomfört. En förskola har etablerat kontakt med en förskola på Herrgården. Lekplatsbesök i närliggande stadsdel.

Skola:

Prioriterade mål 2005	Insatser under året	Måluppfyllelse
Vi skall fortsätta vårt arbete med värdegrunden. Under året kommer tyngdpunkten att läggas på "Voffor"? mellan elever/vuxna, elever/elever och föräldrar/personal. Vi skall träna våra elever att visa respekt för alla. Nolltolerans gäller avseende mobbning. Våra gemensamma regler skall respekteras av alla.	Fskkl: Genomföra spontana kompisamtal. Skapa enkla regler för gemenskapen. Nyttja ord som inte rimmar på någons namn och kan uppfattas negativt. Släppa in varandra i leken, respektera och lyssna på varandra. Skolår 1 - 2: Regler, etiska samtal, klassråd, kompisamtal. Skolår 3 - 5: Kompissamtal. Utvecklingssamtal. Föräldramöten. Vid all kontakt mellan människor skall ömsesidig respekt eftersträvas. Klassråd. Elevråd. Etiska samtal. Kamratstödjare i så 4 och 5. Genomgång av ordningsregler och konsekvenser varje termin. All personal skall följa de gemensamma reglerna. Allsidig information och delaktighet skall utgöra grogrunden för vårt arbete.	Måluppfyllelse 100 %. . 100 % måluppfyllelse. 100 % måluppfyllelse. 100 % måluppfyllelse. 100 % måluppfyllelse. God måluppfyllelse men inte tillfyllest.

C3.3 Demokrati och inflytande

Nationella mål Skollag, Förordning och läroplan	Kommunala mål Malmö skolplan	Stadsdelens mål Lokala planer	Områdets mål Lokal arbetsplan
<p>Lpfö98: Avsnitt (2.3) Barns inflytande. Avsnitt (2.4) Förskola och hem.</p> <p>Lpo 94: Avsnitt (2.3) Elevernas ansvar och inflytande. Avsnitt (2.4) Skola och hem.</p>	<p>Inriktningsmål: Elevers/barns och föräldrars inflytande ska stärkas.</p> <p>Effektmål: Andelen elever/barn och föräldrar som upplever delaktighet i förskolan/skolan/fritidshemmet ska öka.</p> <p>Effektmål: Andelen elever som deltar i elevråd/styrelser eller skyddsombudsverksamhet ska öka.</p>	<p>Stadsdelsfullmäktiges lokala mål</p> <p>Förskola: Se Malmö Skolplan</p> <p>Förskoleklass, grundskola och fritidshem: Se Malmö Skolplan</p>	<p>Områdets lokala mål</p> <p>Förskola: Förskolan skall arbeta för att föräldrar från samtliga förskolor finns representerade i förskolesamrådet.</p> <p>Förskoleklass, grundskola och fritidshem: Stimulera och uppmuntra eleverna till att öka sitt engagemang och förbättra deras medinflytande över verksamheten i skolan och på fritidshemmet.</p>

”Ökar andelen elever/barn som upplever delaktighet i förskolan/skolan/fritidshemmet?”

Målet uppfyllt innevarande år: Attitydundersökning skolår 5: 73,4 % anser att de är med och bestämmer hur vi skall nå skolans mål. 83,5 % anser att vuxna på skolan bryr sig om vad eleverna tycker. 88,5 % uppger att det är en bra kommunikation mellan skola och hem.	Målet uppfyllt nästa år:	Målet uppfyllt senare:
--	--------------------------	------------------------

”Ökar andelen föräldrar som upplever delaktighet i förskolan/skolan/fritidshemmet?”

Målet uppfyllt innevarande år: Förskolan enkät: 91 % av föräldrarna upplever att utvecklingssamtalen innebär ett ömsesidigt informationsutbud. Endast 35 % upplever att personalen efterfrågar synpunkter från föräldrarna avseende verksamheten. Skolan: Föräldrarna anger i skolsamrådet att deras möjlighet till delaktighet är tillfredsställande.	Målet uppfyllt nästa år: Ett förbättringsområde: Uppnå större procentsiffra.	Målet uppfyllt senare:
--	--	------------------------

”Ökar andelen elever som deltar i elevråd/styrelser eller skyddsombudsverksamhet?”

Målet uppfyllt innevarande år: Nej. Elevantalet följer beslutad gruppstorlek, men uppdragen alternerar mellan olika elever år från år.	Målet uppfyllt nästa år:	Målet uppfyllt senare:
---	--------------------------	------------------------

Analys med åtgärder:

Förskolan:

Prioriterade mål 2005	Insatser under året	Måluppfyllelse
Förskolan skall arbeta för att föräldrar från samtliga förskolor finns representerade i förskolesamrådet.	Informera nya föräldrar om förskolesamrådet.	Målet är helt uppfyllt.
Föräldrarnas delaktighet i förskolan skall stärkas.	Vår information om verksamheten skall vara tydlig, både skriftlig och muntlig. Förskolans rutiner skall tydliggöras.	Målet är helt uppfyllt. Förskolorna har i dialog med föräldrarna diskuterat förväntningar på hem respektive förskola. Minnesanteckningar har förts på föräldramöten.

Information om temat "Voffor"?		Målet är helt uppfyllt.
--------------------------------	--	-------------------------

Skolan:

Föräldramöten skall ägnas åt det inre arbetet i skolan. Ett föräldramöte per termin planeras av klassläraren och klassombuden gemensamt.	Fskkl: Föräldramötet planeras i oktober. Skolår 1 – 5: Se ovan. Föräldramöten skall ägnas åt det inre arbetet i skolan.	Målet är uppnått. Under året har utbildning i "Positiv självkänsla" genomförts för föräldrar och personal i skolår 3 – 5.
Skolsamrådet är mötespunkten för skolledningen, personalen och föräldrarna. Där diskuteras gemensamma angelägenheter som rör verksamheten i skola och skolbarnsomsorg.	Fskkl: Förskoleklasserna skall ha minst en representant i föräldrarådet. Skolår F – 5: Ta upp på klassmöte vad som framkommit på skolsamrådet och vice versa. SBO: Tydliggöra frågor kring SBO: s verksamhet.	Målet är uppnått.
Stimulera och uppmuntra eleverna till att öka sitt engagemang och förbättra deras medinflytande över verksamheten i skolan och på fritidshemmet.	Fskkl: Ge barnen möjlighet att påverka och diskutera kring vardagliga situationer som uppkommer. Så 1-5: Vi skall tydliggöra för eleverna att de är med och påverkar skolarbetet och det enskilda arbetets upplägg.	90 % 65 %
Vi skall fördjupa och tydliggöra våra elevers kunskaper om att arbeta i demokratisk anda. Elevernas synpunkter i olika råd skall beaktas, respekteras samt genomföras i den mån ekonomiska och övriga resurser tillåter detsamma.	Fskkl: Arbeta med begreppet demokrati och försöka bli "vi" genom att träna turordning, att rösta, tala om rättvisa och respekt för gemensamma regler. Skolår 1 - 2: Klassråd. Elevråd. Skolår 3 - 5: Klassråd. Elevråd. Matråd. SBO: Demokratisk omröstning vid val av olika aktiviteter. Respekt för allas olika olikheter såsom allergier, religion, handikapp etc.	75 % måluppfyllelse. 80 – 90 % måluppfyllelse. 95 % måluppfyllelse.

C4.1 Interkulturellt arbete

Nationella mål Skollag, Förordning och läroplan	Kommunala mål Malmö skolplan	Stadsdelens mål Lokala planer	Områdets mål Lokal arbetsplan
Lpfö98: Avsnitt (2.1) Normer och värden. Avsnitt (2.5) Samverkan med förskoleklassen, skolan och fritidshemmet.	Inriktningsmål: Ett interkulturellt perspektiv ska gälla i verksamheten. Effektmål: Varje förskola/skola/fritidshem i Malmö ska aktivt öka utbytet med andra förskolor/skolor/fritidshem och skolformer.	Stadsdelsfullmäktiges lokala mål Förskola: Inriktningsmål: Stadsdelen ska främja mångfalden. Effektmål: Alla förskolor ska delta i utbyte med lämplig förskola i någon av "storstadsstadsdelarna". Förskoleklass,	Områdets lokala mål Förskola: Alla tendenser till mobbning, främlingsfientlighet samt alla former av våld skall motverkas. Förskoleklass,
Lpo 94: Avsnitt (2.1) Normer och värden. Avsnitt (2.5)			

Övergång och samverkan. Avsnitt (2.6) Skolan och omvärlden.	<i>grundskola och fritidshem:</i> Se Malmö skolplan	<i>grundskola och fritidshem:</i> Alla tendenser till mobbing, främlingsfientlighet samt alla former av våld skall motverkas. Eleverna skall bli socialt medvetna om livets realiteter och Malmös kulturella mångfald.
---	--	--

”Ökar utbytet med andra förskolor/skolor/fritidshem och skolformer?”

Målet är inte uppfyllt innevarande år: Förskola: En förskola har medvetet styrt sina utflykter till mångkulturella bostadsområden. Kontakt har inletts med Herrgårdens fsk. Skola: Kamratstödjarteamet samverkar med Kroksbäcks dito. Eleverna i skolår 5 har deltagit i Malbas och Atletikums mångfaldsprojekt i basket/fridrott. Skolår 4 har deltagit i Malmö Operas mångfaldsprojekt. Ett antal övriga klasser har brevvänner och möten med elever från andra stadsdelar.	Målet uppfyllt nästa år:	Målet uppfyllt senare: Arbetet med utbytet kommer att fortsätta inom ramen för det som anses naturligt. Rektorsområdet är angeläget om att implementering av politiska mål sker i takt med föräldrars och personals uppfattning om behov.
--	--------------------------	--

Analys med åtgärder:

Rektorsområdet måste även fortsättningsvis arbeta med att hitta enkla, naturliga samverkansområden med närliggande förskolor och skolor.

C4.2 Interkulturellt arbete

Nationella mål Skollag, Förordning och läroplan	Kommunala mål Malmö skolplan	Stadsdelens mål Lokala planer	Områdets mål Lokal arbetsplan
Lpfö98: Avsnitt (2.1) Normer och värden. Avsnitt (2.5) Samverkan med förskoleklassen, skolan och fritidshemmet. Lpo 94: Avsnitt (2.1) Normer och värden. Avsnitt (2.5) Övergång och samverkan.	Inriktningsmål: Vardagen ska präglas av elevernas/barnens etniska och kulturella mångfald. Effektmål: Fler elever/barn, oavsett bakgrund, ska uppleva att de har samma möjligheter i förskolan/skolan/fritidshemmet.	Stadsdelsfullmäktiges lokala mål Förskola: Se Malmö Skolplan Förskoleklass, grundskola och fritidshem: Se Malmö Skolplan	Områdets lokala mål Förskola: Barnen skall utveckla sin förmåga att ta hänsyn till och leva sig in i andra människors situation samt att vilja hjälpa andra. Förskoleklass, grundskolan och fritidshem: Eleverna skall utveckla sin förmåga att ta hänsyn till och leva sig in i andra människors situation samt att vilja hjälpa andra.

Avsnitt (2.6)
Skolan och
omvärlden.

”Upplever fler elever/barn, oavsett bakgrund, att de har samma möjligheter i förskolan/skolan/fritidshemmet?”

Målet uppfyllt innevarande år:	Målet uppfyllt nästa år:	Målet uppfyllt senare:
<p>JA! Undervisningen är inte baserad på barns/elevs bakgrund. Alla elever (enligt våra lokala arbetsplaner) skall ha samma förutsättningar att nå målen.</p> <p>Förskolan: Barnen lär sig räkna på olika språk, tränar namn på maträtter, länder, föräldrar.</p> <p>Skolan: Elevernas ursprung nyttjas, i den del det är naturligt, i skolans undervisning. Föräldrar har ombetts berätta om sina/andra religioner.</p>		

Analys med åtgärder:

*Gemensam värdegrund och kunskapsbank,
förskola och skola/fritidshem.*

*”Jag vet vem jag är! Jag vet vad jag kan!
Jag fick ta ansvar. Jag fick anstränga mig
– men det var roligt!”*

D. Av stadsdelsfullmäktige prioriterade mål

SDF-mål	Åtaganden	Metod	Uppföljning Djupadals ro
<i>Alla elever ska ha fullständigt betyg.</i>	Minst 94 % av eleverna i skolår 9 ska vara behöriga till gymnasiets nationella program.	Utifrån resultaten på de nationella proven i så 5 och 9 erbjuda ferieskola. Särskilda budgetmedel avsätts.	Ej aktuellt!
<i>Antalet brott ska vara noll.</i>	Under verksamhetstid visa nolltolerans mot brott.	Rektor skall organisera verksamheten och sätta sådana undervisningsmål att barnens etiska och moraliska kompetens utvecklas. De handlingar som sker i skolan och som ute i samhället betraktas som brott skall alltid polisanmälas. Skadegörelse rapporteras och kostnadsredovisas.	Förskola: - Skola: Fortsatt intensivt arbete med stöd av antimobbningsteamet och kamratstöderna. 11 polisanmälningar är gjorda som rör skadegörelse under icke skoltid. Kostnadsredovisning finns på Serviceförvaltningen.
<i>Kvaliteten inom de lagstadgade verksamheterna ska bibehållas.</i>	Alla anmälningar/överklaganden hos tillsynsmyndigheter ska resultera i "utan anmärkning".	Kunskapen hos verksamhetens ledare ska säkras genom kontinuerlig kompetensutveckling så hantering av olika ärenden sker "rätt från början".	Förskola och skola: Inga anmälningar emottagna. Ett antal positiva mail och kommentarer har dock inkommit från föräldrar. De negativa kommentarerna rör 15-timmarsregeln.
<i>Lokaler ska vara tillgängliga för medborgarnas aktiviteter.</i>	Ställa lokaler till stadsdelsbornas förfogande utanför ordinarie verksamhetstid med hänsyn tagen till säkerhet och kostnadsneutralitet för verksamheten.	Kontaktpersoner ska utses inom varje rektorsområde.	Förskola: Limhamns sjöscouter på Brodda förskola. Skola: På Djupadalsskolan finns föreningar i Fritid Malmös regi, Scouter, Line-dance, Gammeldans, Kulturskolan, modersmålsundervisning. Kontaktperson är utsedd.
<i>Alla verksamheter ska präglas av ekologisk hänsyn, kretsloppstänkande och omsorg om stadsdelens unika miljö.</i>	Förskolebarnen ska lära sig mer om de unika strandängarna i stadsdelen genom att uteförskolan Mullvaden utarbetar en "naturstig" för användning av alla förskolor i stadsdelen.	Alla förskolor i stadsdelen erbjuds att nyttja naturstigen.	Förskola: Trots idoga försök har förskolebarnen inte lyckats lokalisera "Mullvadens" naturstig. Efter kontakt med SDF-kontoret finns ingen utställning som presenterar naturstigen. En förskola har planerat "kaninlortar" för att studera resultatet. Barnens dagliga verksamhet genomförs av naturen och dess under. Skola: "Sinnenas trädgård" har gett eleverna insikt i kretsloppstänkandet. Källsortering sker i både förskola och skola. Ombyggnad av ekologiskt kök inkl. miljösortering har skett under innevarande år.
<i>Stadsdelen ska främja folkhälsan.</i>	Aktivitetsplanen för folkhälsoarbete med särskild inriktning mot barn och ungdomar ska genomföras.	Följa projektbeskrivningarna för så 3-5, så 5, så 6, så 7, så 8 och så 9.	Förskola: Förberedelser för "Cope" – utbildning av föräldrar är genomförd. Diet- och kostinformation har erbjudits samtliga föräldrar. "Goda hälsovanor genom livet", föredrag av idrottsvetare. Skola:

			Vi följer planen. Ytterligare föräldragrupper har utbildats i "Positiv självkänsla". Samtliga skolår har tematiska diskussionskvällar kring barns utveckling och föräldrars roll. Samtliga elever deltar i "Djupadalsloppet" (löpning).
<i>Stadsdelen ska fokusera på att utveckla ett strukturerat folkhälsoarbete också i förebyggande syfte för barn i kriminell riskzon.</i>	Alla rektorsområden skall delta i stadsdelens förebyggande arbete som organiseras och leds av Individ och familjeomsorg.	Representanter från utbildningsverksamheten utses.	Förskola och skola: Uppfyllt!
<i>Kultur- och gemensamhetsupplevelser ska ingå som en del i den ordinarie verksamheten.</i>	Det kommungemensamma kulturanslaget används på ett samordnat och varierat sätt. Alla skolor skall ta del av minst två	Kulturombudssamordnare ska utses för att säkra utbud och underlätta för kulturombuden.	Förskola: Under året har barnen upplevt teater, musik, film, dans och konst genom det institutionella och de fria gruppernas utbud som erbjudits av Blå Hästen. Skola: Under året har eleverna upplevt och självständigt framfört teater, musik, dans, konst samt deltagit i Buff-utbudet. Så 5 har besökt Operan i Köpenhamn, så 4 har deltagit i Operaprojektet.
<i>Kultur- och gemensamhetsupplevelser ska genomsyra alla verksamheter.</i>	samordnade kulturaktiviteter.		Förskola: Uppfyllt! Skola: Uppfyllt!
<i>Vid sjukdom ska alltid vikarie sättas in.</i>	Efter bedömning av dagsaktuellt läge - främst ur säkerhetsaspekt – beslutas om tillsättning av vikarie. <i>Se kap. 3.8 Personelhälsa</i>	Tillsättning av sjukvikarie i mån av tillgång.	Förskola: Med stöd av "Hallengren"-pengarna har vikarieanställningarna kunnat minimerats. 263 sjukfrånvarodagar varav 71 ersatts med vikarie. Skola: Klasslärare ersätts alltid. Övrig personal ersätts vid behov.
<i>Öppna utbildningsverksamheten för fler möten.</i>	Eleverna ska tillägna sig god omvärldsförståelse genom att stadsdelens politiker engageras i skolverksamheten.	Program utarbetas för stadsdelens politiker för att genomföra "demokratidagar" i stadsdelens skolor.	Förskola och Skola: Vi har med glädje hälsat en politiker välkommen till våra verksamheter.
<i>Fler vuxna i skolan.</i>	Antalet vuxna i skolan ska öka i den takt som den särskilda satsningen som statsbidrag till personalförstärkning i skola och fritidshem medger - from höstterminen 2004. Se även åtagandet om praktikplatser. Mottaga 100 lärarstuderande inom ramen för partnerskoleverksamheten.	Ansöka om statsbidrag. Inom partnerskoleprojektet uppdra åt utbildningsverksamhetens kontaktpersoner att utgöra en länk till lärarutbildningen.	Skola: Vi har ett gott fungerande samarbete med olika lärarinstitutioner. Ett utökat antal vuxna har tillgodosett elevernas behov genom 2005 års "Wärnersson"-pengar: IT-/biblioteks-assistent/läxhjälp/utökat skolsköterskestöd/ talpedagogresurs/ resurslärare. Inför budget 2006 har förberedelser för neddragning av ovanstående förberetts.
<i>Färre elever i undervisningsgrupperna som t.ex. mindre klasser i matematik och naturorienterande ämnen där laborationer utförs.</i>	Minst hälften av undervisningstiden i matematik och naturorienterande ämnen skall ske i grupper om 20-25 elever.	Utifrån varje rektorsområdes förutsättningar, såväl personellt som ekonomiskt, genomföra flexibla grupperingar.	Skola: Genom pedagogiskt utbildad personal i skolbarnsomsorgen har, i första hand i de tidigare skolåren, mindre elevgrupper möjliggjorts under förmiddagarna.

E. Områdets prioriterade mål/projekt

VÄRDEGRUNDEN

**Det skall vara roligt i
förskolan!**

En skola att längta till!

”Voffor? Voffor gör Di på detta viset?”



”Voffor?” använder vi inte alltid ett vårdat språk, utan svordomar och tillmälen?

”Voffor?” uppstår konflikter mellan oss?

”Voffor har vi ordningsregler i skolan? ”Voffor?” måste jag läsa läxor?

”Voffor fattar skolledningen vissa beslut?”

Frågan öppnade nya tankar hos oss alla. Den ställdes när vi undrade över varför vi sa underliga saker till varandra, när vi skulle fatta viktiga beslut och när allt inte gick riktigt som vi hade tänkt.

”Voffor?” har under året ställts frekvent och vi upplever att både dialogen och reflektionen kring olika problemsituationer har fördjupats. Vi skall fortsätta vårt arbete med att tydliggöra frågorna och genom diskussion och analys hjälpa varandra att förbättra våra insikter och kunskaper om det som händer runt omkring oss.



Hälsoskola och medvetet miljöengagemang.

Djupadals rektorsområde har, sedan år 2000, för såväl förskola som skola prioriterat det hälsofrämjande arbetet. Målet är att barn och elever skall värna om sin hälsa genom goda vanor avseende kost, sömn och fysisk aktivitet.

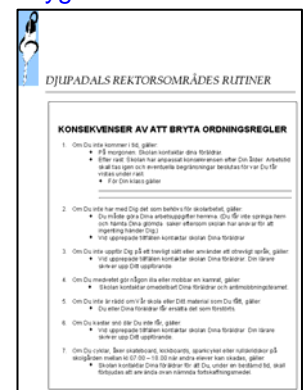
- Rektorsområdet har, utan extraresurser men med engagerad personal, inom skolans tidsram, skapat fler tillfällen för fysisk aktivitet oavsett väderlek. De dagar som eleverna inte har idrott på schemat, har varje klass 20 minuters utomhusaktiviteter 2 till 3 gånger i veckan. Aktiviteterna planeras av ansvarig personal tillsammans med eleverna.
- För att ge eleverna en helhetsbild av vad god hälsa innebär, har vi årligen en hälsovecka. Veckan fylls av "må-bra"-aktiviteter såsom gemensamt frukost-ätande, kost och hygieninformation, taktill massage, power-yoga, idrott/gymnastik samt andra hälsofrämjande aktiviteter anpassade efter elevernas ålder.
- Taktill massage är ett ständigt återkommande inslag i verksamheten.
- Samtliga förskoleklasser har utomhusaktiviteter minst en dag i veckan och på en förskola sover barnen middag utomhus varje dag.
- Projektet "Min skolväg", som genomfördes tillsammans med Gatukontoret under läsåret 2003/2004, fortsatte i form av framtagande av en kursplan för trafikundervisningen. Elever och föräldrar påverkades att välja annat transportmedel än bil till skolan. En genomförd enkät visade att ett stort antal föräldrar hade förändrat sina vanor i positiv riktning.
- Rektorsområdets skolsköterska påbörjade en, nu årligen återkommande, hälsostudie för elever i skolår 4. Det primära syftet med undersökningen var att starta en tankeprocess hos eleverna och medvetandegöra dem om det egna ansvaret för sin hälsa. I studien gjordes också en analys över elevernas BMI. Under studien har eventuella riskindikatorer kunnat identifieras och föräldrarna har underrättats i förekommande fall.
- När erbjudandet från Malmös Skolrestauranger om ombyggnad till ett kök med ekologiskt tillagad mat framställdes, ansåg rektorsområdet att detta väl överensstämde med skolans profil. Utbildning genom besök på Wanås gods samt föreläsningar har delgetts personalen. Vi återkommer med glädje med rapport kring genomförandet av Sveriges första ekologiska tillagningskök.
- Rektorsområdets miljöengagemang föranledde Miljöförvaltningen att placera ett "Återvinningshus" på Djupadalsskolan. Barn och elever i rektorsområdet fick därmed en utökad möjlighet till kunskap om källsortering och återvinning. Naturens kretslopp blev praktiskt tydliggjort och kunde omsättas i konkret handling. Förskolan "planterade" kaninlortar och en av klasserna importerade fjärilslarver från England. Rektorsområdets "Sinnenas trädgård" nyttjade mull från komposteringen.
- Djupadals förskola har sedan flera år ett aktivt miljöarbete.
- All verksamhet serverar numera mindre söta mellanmål.

Yttre ordning skapar inre ordning och ro.

Vi bryr oss om – därför ställer vi krav.

Rektorsområdets motto "Yttre ordning skapar inre ordning och ro" ger förutsättningar för trygghet och välbefinnande hos elever och personal. Tydliga rutiner och ordningsregler är ett annat verktyg för att skapa ett gott arbetsklimat.

Våra ordningsregler är kompletterade med **tydliga konsekvenser** för överträdelser. Både elever och föräldrar tar skriftligen del av dessa. Åtgärdsprogram och avtal mellan hem och skola upprättas vid behov.



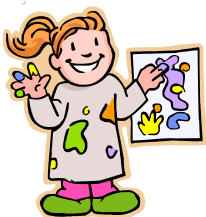
DJUPADALSSKOLANS REKTORSOMRÅDES RUTINER	
KONSEKVENSER AV ATT BRYTA ORDNINGREGLER	
1. Om Du inte kommer i tid, gäller: <ul style="list-style-type: none">• I 8 programmen. Skolan kontaktar dina föräldrar.• Efter veck. Skolan har ansvar för konsekvenserna efter Du. Skolan ansvarar för att Du ska vara i skolan till tiden som är avsett för att vara i skolan.• För Din klass gäller.	
2. Om Du inte har med Dig det som behövs för skolarbetet, gäller: <ul style="list-style-type: none">• Du måste göra dina arbetsuppgifter hemma. Du får inte springa hem och hämta Din gjorda. Senare eftermiddag väntar Du ansvar för att göra dina uppgifter.• Vid upprepade tillfällen kontaktar skolan Din förälder.	
3. Om Du inte använder Dig på ett bra sätt eller använder ett uttryck som är: <ul style="list-style-type: none">• Vår skola har ett ansvar för att skolan ska vara en trygg miljö. Du ansvarar för att skolan ska vara en trygg miljö. Du ansvarar för att skolan ska vara en trygg miljö.	
4. Om Du misslyckas göra någon av de saker som är avsett, gäller: <ul style="list-style-type: none">• Skolan kontaktar skolan om Du inte har gjort det som är avsett.	
5. Om Du inte använder Dig på ett bra sätt eller Du inte använder Dig på ett bra sätt, gäller: <ul style="list-style-type: none">• Du eller Din förälder får anses det som förtroende.	
6. Om Du inte använder Dig på ett bra sätt eller Du inte använder Dig på ett bra sätt, gäller: <ul style="list-style-type: none">• Vid upprepade tillfällen kontaktar skolan Din förälder. Du ansvarar för att skolan ska vara en trygg miljö.	
7. Om Du inte använder Dig på ett bra sätt eller Du inte använder Dig på ett bra sätt, gäller: <ul style="list-style-type: none">• Skolan ansvarar för att skolan ska vara en trygg miljö. Du ansvarar för att skolan ska vara en trygg miljö. Du ansvarar för att skolan ska vara en trygg miljö.	

Hemmets läroplan



- Visa intresse och uppmärksamhet för barnens arbete.
- Visa en positiv attityd och inställning till förskola/skola.
- Hjälpt barnet/eleven med fasta rutiner.

Rektorsområdet ställer inte krav enbart på elever och personal. Hemmets läroplan är ett sätt att tydliggöra det gemensamma, men olika, ansvar som skola och föräldrar har för barn och elever. Som ett led i detta arbete har rektorsområdet genomfört utbildningar för föräldrar och personal i "Positiv självkänsla". Ett arrangemang som upprepats pga. föräldrarnas önskemål och behov.



Elevens val

Elevens val i skolår 2 har organiserats i heldagspass ca 1 gång/månad. Alla elever fick ge förslag på vilka teman som skulle ingå i elevens val. Varje tema har börjat med en gemensam upplevelse där hela årskursen har deltagit samtidigt.

Det aktuella temat har genomförts i ett antal work-shops. Varje elev har fått välja en work-shop att arbeta i under dagen.

Elevernas val har styrt gruppernas sammansättning. Resultatet av arbetet har, efter varje tema, redovisats i olika former. Ett tema; *vatten, kost och hälsa* har resulterat i en receptbok för mellanmål.



Språklig- och estetisk profil

Rektorsområdets språkliga och estetiska profil innebär att vi lägger stor vikt vid musik, konst, litteratur samt de olika slöjdarterna.

Vår textilslöjdlärare har varje vecka tid för s.k. work-shops. Alla elever är välkomna att utöver timplanebunden tid arbeta med sitt intresseområde.

Profilen har medfört att vi sedan 1997 har musikprofilklasser med upptagningsområde i stadsdelen.

De specifika musikprofilklasserna ger övriga elever och lärare stimulans och ytterligare tillfällen att ta del av kulturaktiviteter.

Rektorsområdet har varje år en vernissage med en utomstående konstnär. Konstnären berättar om sin verksamhet och/eller ställer ut sina verk tillsammans med elevernas alster.

Uppföljning och utvärdering av kvalitet

- ✚ Inför läsåret 2004/2005 har skolområdet åter fokuserat ett antal mätbara delmål till rektorsområdets lokala arbetsplaner. Dessa mål är av långsiktig karaktär och har varit processade i samtliga arbetslag. De lokala arbetsplanerna med delmål har utvärderats i arbetslagen vid vårterminens slut. Utvärderingen har belyst personalens uppfattning om måluppfyllelse. 2005:års utvärdering har därefter legat till grund för den revidering som skett inför läsåret 2005/2006.
- ✚ Utvärdering av elevernas resultat har skett genom muntlig och skriftlig information på utvecklingssamtalen. Denna dokumentation har också innefattat en individuell utvecklingsplan som görs årligen för varje elev.
- ✚ Utöver den individuella utvecklingsplanen har personalen tillsammans med föräldrarna gjort en skriftlig avstämning vid övergångarna mellan förskola och förskoleklass, mellan förskoleklass och skolår 1, mellan skolår 2 och 3 och inför skolår 6 för att säkerställa kontinuiteten i elevernas utveckling. I de fall barn//elever anses ha särskilda behov finns särskild rutin för ändamålet.
- ✚ Uppföljning av elevernas individuella utveckling har skett genom ett antal läs- och matematiktest som följer en av speciallärarna utarbetad plan. Om resultaten visar avvikelse upprättas individuella åtgärdsprogram. För elever som visat mycket goda resultat har åtgärdsprogram upprättats för att stimulera elevernas fortsatta utveckling.
- ✚ Samtliga elevers resultat analyseras i samband med terminsvisa klasskonferenser.
- ✚ Elevernas uppfattning om trivsel och social atmosfär har analyserats genom den årliga enkäten. Problem som noterats har åtgärdats genom uppföljningsprogram.
- ✚ Föräldrarnas upplevelse av kvaliteten värderas genom enkät inom rektorsområdet för elever och föräldrar i skolår 5.
- ✚ Skolområdet reviderade och systematiserade aktuella dokument rörande uppföljnings- och kvalitetssäkrande rutiner under året. Rutinpärmen har funnits tillgänglig i alla arbetslag och på skolans interaktiva nät.
- ✚ Omfattande kompetensutveckling har genomförts för förskolan och skolbarnsomsorgens personal avseende fördjupad kunskap i det dynamiska samspelet inom ett arbetslag och den enskilde individens påverkan på detsamma.

Utvecklingsarbete

- ✚ Skolområdets utvecklingsarbete har initieras genom två skolutvecklingsgrupper, förskola respektive skola, personalkonferenser och pedagogiska arbetslagskonferenser. "Den lärande organisationen" utvecklades också genom utvecklingssamtal, medarbetarsamtal, föräldramöten och klasskonferenser.
- ✚ Under hösten 2004 kunde lärarpersonalen med stöd av medel från EU: s "Växtkraft Mål 3", studera spansk kultur och utbildningsförutsättningar i Barcelona, Katalonien. En givande resa som förhoppningsvis kan leda till ett utbyte.
- ✚ I stadsdelens regi genomfördes en personal- och föräldrautbildning för berörda i skolår F-3 under beteckningen "Positiv självkänsla".
- ✚ Arbetslagsdiskussionerna har till stor del koncentrerats till värderingsövningar inom arbetslagen med målsättningen att få arbetslagen att arbeta med ännu större laganda och teamkänsla.
- ✚ Läsåret har i alla avseende genomsyrats av begreppet "Voffor? Voffor gör Di på detta viset?"
- ✚ "Djupadalsskolan" som varumärke för en framgångsrik skola tydliggörs i en ständig process.
- ✚ Höstterminen 2004 genomfördes en sammanslagning av två utbildningsområden, Limhamn och Bunkeflo. Den utökade ledningsgruppen har arbetat intensivt för att förena två ledningskulturer.
- ✚ Vårterminens utvecklingsarbete var till stor del fokuserat på diskussioner kring nya kursplaner för samtliga skolår.



F. Övrig information

Språkavdelning



På Brodda förskola finns en avdelning med 5-6 platser reserverade för barn med språkstörning. Avdelningen ingår som en integrerad del i den övriga verksamheten. Barnen är remitterade från logopedmottagning UMAS och tar emot stadsdelens barn. Logoped tjänstgör och handleder på avdelningen 1 dag i veckan.



Inom skolbarnsomsorgen på Hyllieskolan bedrivs ett medvetet arbete med konfliktlösning via rollspel.

Integration och Mångfald

- Rektorsområdets sociala struktur har tidigare beskrivits. Som framgår av redovisningen måste rektorsområdet komplettera det naturliga mångfaldsarbetet med kontakter/relationer med andra stadsdelar. Arbetet sker i första hand genom vänklasser på Kirseberg/Holma/Österport/Rosengård och Kroksbäck.
- Rektorsområdet har deltagit i "Hela Malmö-projektet".
- Rektorsområdet har deltagit i integrationsprojektet Malmö – simmar – Vattenprovet".
- Rektorsområdet har deltagit ett integrationsprojekt i matematik.

G. Kontakt och ytterligare information

För information och fördjupning i rektorsområdets profil och arbetssätt:

Bitr. Rektor Anne-Louise Bergh
Bitr. Rektor Truls Katsler

Antimobbningsarbetet
Hälsoskola
Hälsostudie
Konfliktlösning med rollspel
Miljöarbetet
Musikprofilklass
Ordningsgrupp
Trafikprojekt

Kerstin Axelsson Barklind
Crista Ek-Selander
Cecilia Ljunggren
Yvonne Olsson
Kerstin Johansson, Gun Werklund
Ingrid Höjer-Runhage
Ingela Hansson
Kerstin Johansson