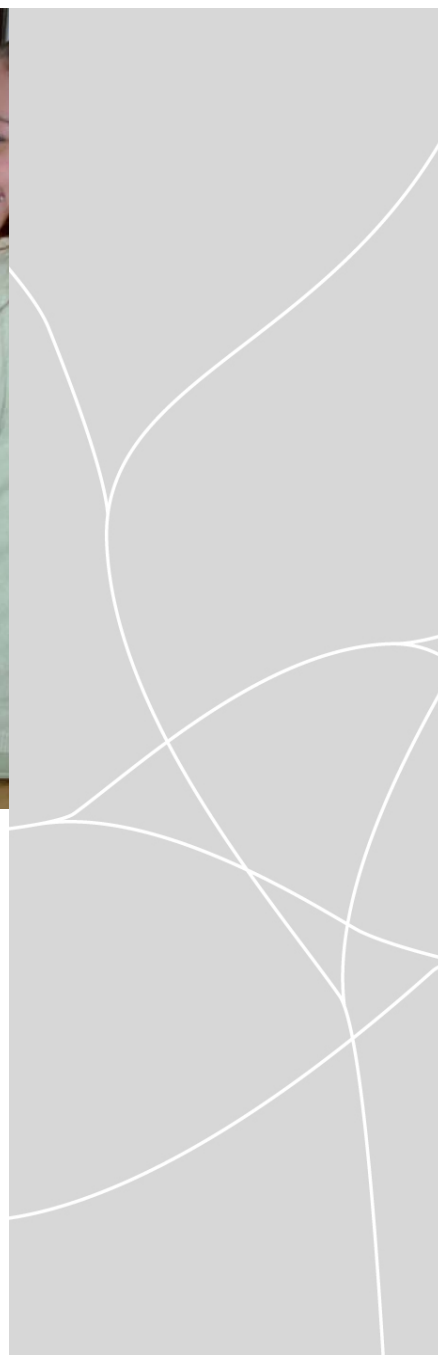


# Målavstämning i samband med delårsrapport 1 2010

Limhamn-Bunkeflo stadsdelsförvaltning



Datum: 2010-05-04  
Ansvarig: Carina Hart  
Förvaltning: Limhamn-Bunkeflo stadsdelsförvaltning

## Målavstämning

### Inledning

Nedan presenteras uppföljning av de målindikatorer som enligt stadskontorets anvisning ska redovisas i samband med delårsrapport 1 (DR1) 2010. De sifferangivelser som anges följer den struktur som angetts i anvisningarna.

Kommentarer till resultatet ges utifrån anvisningarna, dvs. *sambandet* mellan genomförda/planerade aktiviteter och graden av måluppfyllelse ska beskrivas: Vilka aktiviteter har genomförts och vilka aktiviteter planeras för att förbättra måluppfyllelsen? På vilket sätt har dessa aktiviteter påverkat måluppfyllelsen eller hur förväntas de påverka måluppfyllelsen?

### Redovisning av kommunfullmäktige beslutade övergripande inriktningsmål och till dem knutna målindikatorer.

#### 1.1 Inriktningsmål: Alla barn som är registrerade i förskolekön ska erbjudas en förskoleplats med god kvalitet inom lagstadgad tid.

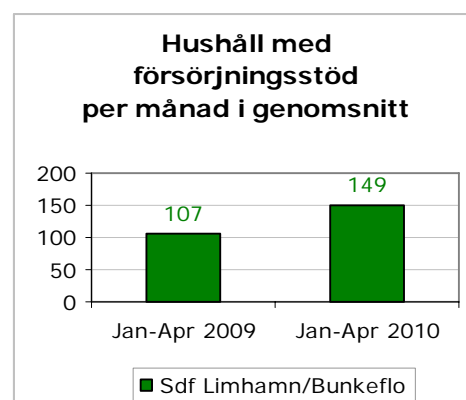
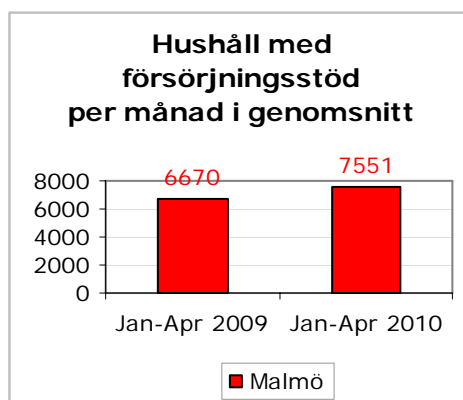
Stadsdelen har under de första fyra månaderna inte haft några barn i kö i mer än fyra månader.

Planerade aktiviteter under året är inrättande av 141 nya årsplatser. Genomförda aktiviteter under jan – april: etablerat 65 nya platser (61,6 årsplatser). Hitintills planerade och inrättade platser 2010 sammanfattas i nedanstående tabell:

	Planering	Tidplan
Fläder	16	Jan /Klart
Bussen	20	Jan/Klart
Sadelmakarbyn	12	Feb/Klart
Smaragden	12	Feb/Klart
Flodillern	5	Feb/Klart
Lekhall Mossängen	18	Maj
Älggården	12	Mars/Klart
Ängslätt	12	Okt
Fritidsgård Bf	20	Okt
Tygelsjö	40	Augusti
	167	

#### 1.2 Inriktningsmål: Andelen hushåll med försörjningsstöd ska inte öka mer än genomsnittet i riket.

Försörjningsstödet har ökat det första tertialet på året och var i genomsnitt 149 hushåll per månad 2010 mot 107 samma period 2009, en ökning med 39%.



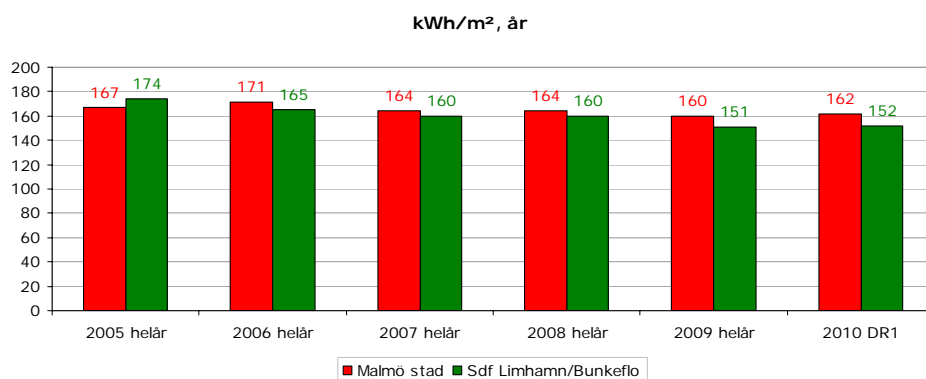
Aktiviteter: Ekonomigruppen har tillfälligt förstärkts med 0,5 socialsekreterare för att bland annat hantera det kraftiga inflödet av nya bidragstagare. Personalen försöker upprätthålla kvaliteten i arbetet som tidigare genom samverkan med andra verksamheter och myndigheter för att begränsa bidragstiden. Eftersom det ökade antalet bidragshushåll har sin orsak i inflyttning och i arbetsmarknadssituationen är det faktorer som ligger utanför verksamhetens påverkan.

**1.3 Inriktningsmål: Malmö ska vara ledande inom ekologiskt hållbar stadsutveckling.** Målindikator: Energianvändningen per ytenhet i kommunens lokaler.

Energianvändningen har i jämförelse mellan årets första tre månader minskat mellan 2009 och 2010 från 159 till 152 kWh/m<sup>2</sup>. Stadsdelen ligger i jämförelse med staden som helhet lägre än genomsnittet.

Arbetet med en effektivare energianvändning är ett långsiktigt arbete och en miljöutbildning med information om energieffektivisering finns tillgänglig på samtliga arbetsplatser. Information om Malmö stads miljöprogram och energi-strategi har under året föredragits i stadsdelens ledningsgrupper.

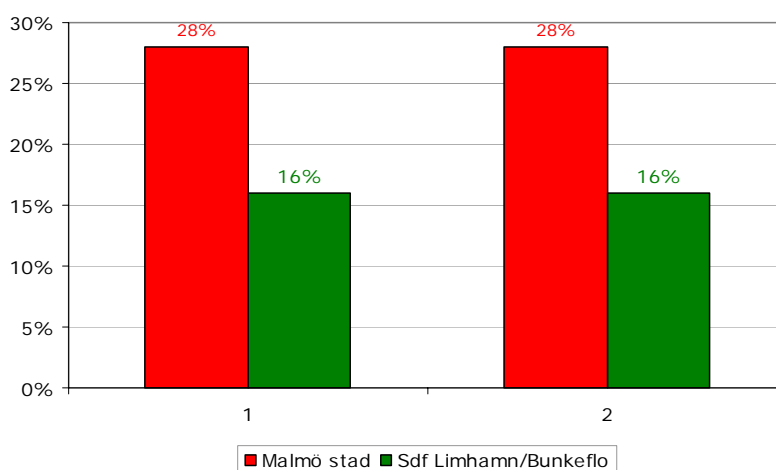
En energikartläggning av stadsdelskontorets lokaler planeras med början våren 2010, vilket med hjälp av praktikanter från ”praktik till tusen” förväntas kunna utökas till fler av stadsdelens fastigheter. Kartläggningen förväntas ligga till grund för förslag till åtgärder



**1.4 Inriktningmål: Ekologiska och etiskt certifierade produkter ska vara förstahandsvalet.** Målindikator: Andelen av kommunen inköpta ekologiska och etiskt certifierade produkter.

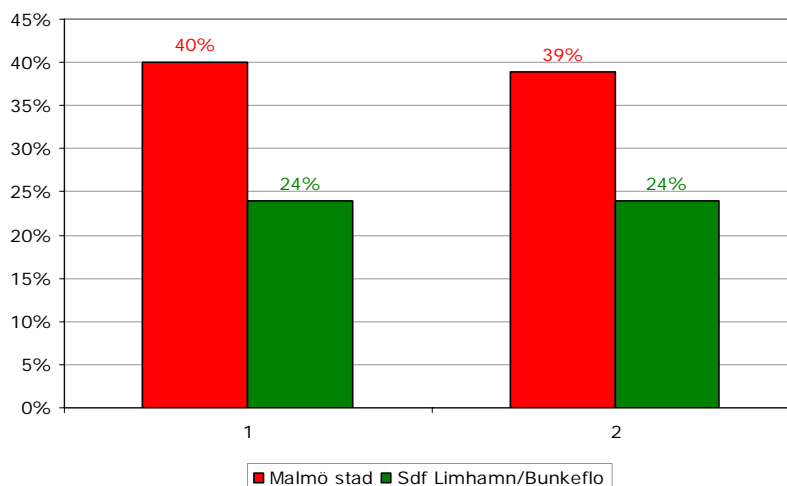
Andelen inköpta ekologiska och etiskt certifierade varor i stadsdelen har inte förändrats sedan föregående års mätning. 16 % av de livsmedel som köps in av stadsdelen är ekologiska. 24 % av stadsdelens inköp av kaffe, te, bananer och profil-tröjor är etiskt certifierade.

**Andel ekologiska livsmedel**



1=Andel i kr 1 dec 08 - 30 nov 09  
2=Andel i kr 1 mars 09 - 28 feb 10

**Andel rättvisemärkt**

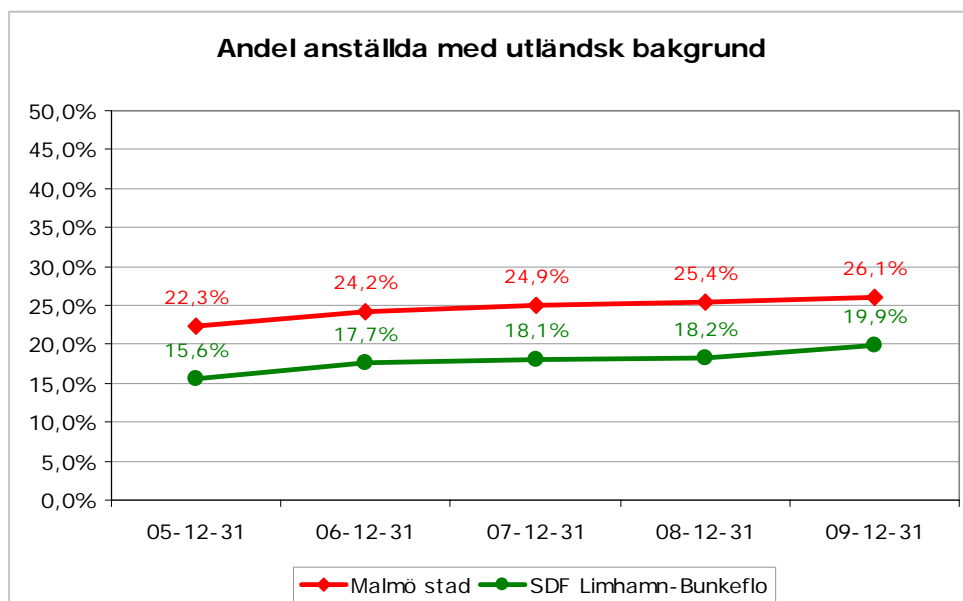


1=Andel i kr 1 dec 08 - 30 nov 09  
2=Andel i kr 1 mars 09 - 28 feb 10

Under 2010 kommer stadsdelen att vidare utreda möjligheterna att köpa in större andel ekologiska och etiskt producerade varor på förvaltningskontoret. En arbetsgrupp med detta uppdrag tillsätts. Individ- och familjeomsorgen och fritidsgårdsverksamheten kommer att se över sina inköp; ekologiska varor ska prioriteras.

**1.5 Inriktningmål: Andelen med utländsk bakgrund av kommunens medarbetare på alla nivåer ska motsvara andelen av den totala befolkningen.** Målindikator: Andelen medarbetare med utländsk bakgrund på alla nivåer.

Andelen anställda med utländsk bakgrund har under mätperioden ökat år från år, men ökningen är något större för SDF Limhamn-Bunkeflo än för Malmö som helhet. Stadsdelen ligger dock fortfarande andelsmässigt lägre än genomsnittet för staden.



Förvaltningen har fortfarande i sina annonser tydliggjort inriktningen genom formuleringen ”Vi välkomnar sökande med olika etnisk och kulturell bakgrund”.

Rekryteringsansvariga kommer att utbildas i rekryteringsprocessen och informationsinsatser kommer att genomföras kring mångkulturell kompetens.

12 praktikplatser ställs till förfogande för personer med utländsk bakgrund.