

LB 303-09/150
M. Porstlev
Kopia i Björkgränd

Till berörda av pågående planering enligt sändlista på nästa sida

SAMRÅDSHANDLINGAR

till detaljplan för **södra delen av Blåsebergavägen** i Bunkeflostarnd i Malmö.

Stadsbyggnadskontoret har på uppdrag av stadsbyggnadsnämnden upprättat detta förslag till detaljplan. Syftet med planen är att göra det möjligt att genomföra en del av en ny vägförbindelse, Blåsebergavägen, mellan Gottorpsvägen och Annetorpsvägen via en befintlig bro över citytunnelspåret. Denna del sträcker sig från Gottorpsvägen i söder till den befintliga bron i norr. Korsningen med Gottorpsvägen kommer att utformas som cirkulationsplats. Planen syfte är också att skapa förutsättningar för en ny anslutning av SYSAV:s anläggning till den nya Blåsebergavägen vilket ger förbättrade utfartsförhållanden för anläggningen.

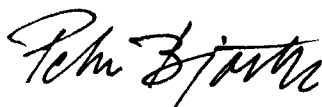
Planförslagets omfattning och innehåll framgår av bifogade handlingar.

Enligt plan- och bygglagen (PBL 5 kap 20§) ska samråd äga rum när detaljplaner tas fram. Härmed ges statliga organ, kommunala förvaltningar, sakägare och andra som berörs möjlighet att lämna synpunkter. Fastighetsägare ombeds i förekommande fall informera sina hyresgäster (boende, företag och föreningar) om planförslaget. Planhandlingarna finns på internet, www.malmo.se

Senast ^{08 25} 2009-07-06, ska synpunkter ha kommit in till stadsbyggnadskontoret. Synpunkter lämnas skriftligt med namn och adress.

Inkomna synpunkter på detaljplanen bemöts och sammanställs i en samrådredogörelse. Efter eventuella revideringar sänds planen åter ut. Vid denna underrättelse finns det ytterligare möjlighet att ge synpunkter.

Undertecknad svarar gärna på frågor kring planförslaget.



Peter Björck

Telefon 040-34 23 13

eller stadsbyggnadskontoret@malmö.se

Sändlista

Sakägare enligt upprättad fastighetsförteckning och därmed jämställda. Fastighetsförteckningen finns att tillgå på stadsbyggnadskontoret.

Länsstyrelsen, Samhällsbyggnadsenheten, 205 15 Malmö

Länsstyrelsen, samhall.exp@m.lst.se

Banverket, Box 366, 201 23 Malmö

Vägverket Region Skåne, Gert-Inge Schödin, Box 543, 291 25 Kristianstad

Lantmäterimyndigheten Malmö stad, S2017

Tekniska nämnden, S 5243

Tekniska nämnden, ewa.sundstrom@malmö.se

Miljönämnden

Miljönämnden, britt-marie.olsson@malmö.se

Fastighetskontoret, ingrid.lindstrom@malmö.se

Fastighetskontoret, barbro.leffler@malmö.se

Gatukontoret, ann-charlotte.linden@malmö.se

SDF Limhamn Bunkeflo

Malmö Kulturmiljö

Räddningstjänsten Syd, Drottninggatan 20

VA Syd, Anna Nordberg

VA Syd, par.hagstrand@vasyd.se

E.ON Elnät Sverige AB, elnat.planer@eon.se

E.ON Gas Sverige AB: gas.planer@eon.se

E.ON Värme Syd Sverige AB, Christopher Raushill, 205 09 Malmö

Skånetrafiken, Mattias Samuelsson, 281 83 Hässleholm

TeliaSonera, Skanova Access AB, Isbergs gata 2, Kenth Geidenstam, 205 21 Malmö

För kännedom:

SBK Bygglovenheten

SBK Bygganmälanenheten

SBK Strategienheten

SBK Stadsmättningsavdelningen

Gatukontoret, Ingrid Petermann



SAMRÅDSHANDLING

BESKRIVNING

tillhörande detaljplan för **södra delen av Blåsebergavägen i Bunkeflostrand i Malmö**

HANDLINGAR

Planhandlingarna omfattar plankarta med bestämmelser, illustrationsplan, genomförandebeskrivning och denna planbeskrivning. Efter samråd kommer handlingarna att kompletteras med samrådsredogörelse.

PLANENS SYFTE OCH HUVUDDRAG

Syftet med planen är att göra det möjligt att genomföra en del av en ny vägförbindelse, Blåsebergavägen, mellan Gottorpsvägen och Annetorpsvägen via en befintlig bro över citytunnelspåret. Denna del sträcker sig från Gottorpsvägen i söder till den befintliga bron i norr. Korsningen med Gottorpsvägen kommer att utformas som cirkulationsplats. Planen skapar också förutsättningar för en ny anslutning för SYSAV:s anläggning till den nya Blåsebergavägen vilket ger förbättrade utfartsförhållanden för anläggning.

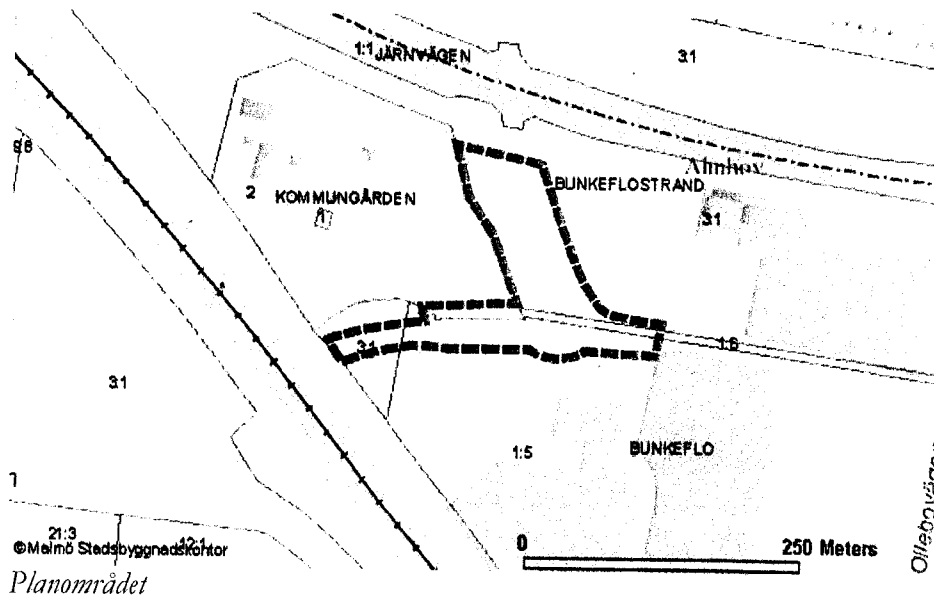
BEDÖMNING AV MILJÖPÅVERKAN

Vilken grad av miljöpåverkan genomförandet av en detaljplan kan komma att medföra ska alltid bedömas. Vid behov ska erforderliga utredningar samt konsekvens- och åtgärdsanalyser göras.

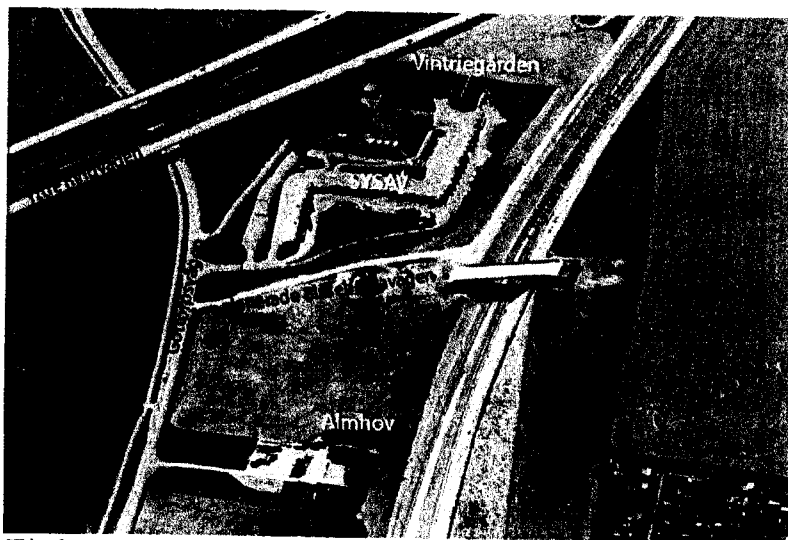
Planen bedöms inte medföra någon miljöpåverkan, eftersom trafiken inte kommer att öka med anledning av planens genomförande. Syftet är endast att skapa bättre in- och utfartsförhållanden för SYSAV:s återvinningscentral.

PLANDATA

Planområdet är beläget i Bunkeflostrand i direkt anslutning öster och söder om SYSAV:s återvinningscentral, fastigheten Kommungården 2. Norr om planområdet ligger Citytunnelspåren med befintlig bro över spåren, som senare kommer att ingå i Blåsebergavägens förlängning norrut, till Annetorpsleden. Öster och söder om planområdet ligger jordbruksmark. I planområdet ingår, förutom tidigare ej planlagd mark, en del av Gottorpsvägen och det sydöstra hörnet av SYSAV:s återvinningscentral.



Områdets area på ca 2,4 ha består av en yta som innefattar Gottorpsvägen på en sträcka om ca 300 meter och den planerade Blåsebergavägen på en sträcka om ca 200 meter. Planområdet berör fastigheterna Bunkeflo 1:5, 1:6, Bunkeflostrand 3:1 och Kommungården 2. Fastigheterna ägs av Malmö stad.



Flygfoto, vy mot väster.

TIDIGARE STÄLLNINGSTAGANDEN

RIKSINTRESSEN

Planområdet berörs av riksintresse för kustzonen. Riksintresse för kustzonen innebär att exploatering och andra ingrepp i miljön endast får komma till stånd om områdets natur- och kulturvärden inte påtagligt skadas. Bestämmelserna utgör dock inte hinder för utveckling av befintliga tätorter eller av lokalt näringsliv. Eftersom vägen är ett steg i en tätortsutveckling bedöms den därför inte möta hinder av riksintressebestämmelserna. Motorvägen, E20, söder om planområdet utgör också riksintresse, liksom Citytunnelspåren, både norr och söder om planområdet.

ÖVERSIKTSPLAN

I *Malmö 2005 Aktualisering och komplettering av Malmös översiktsplan* (antagen av kommunfullmäktige 2006) anges markanvändningen för området till trafik. Den planerade Blåsebergavägen är särskilt markerad på markanvändningskartan.

GÄLLANDE DETALJPLANER OCH OMRÅDESBESTÄMMELSER

För planområdet gäller delvis Dp 4501 och Dp 4749. Dp 4501 anger för berörd del användningen Huvudgata (Gottorpsvägen) och Dp 4749 föreskriver "Återvinningscentral och tillhörande installationer, telekommunikation, handel med återvinningsmaterial". Därtill finns norr om planområdet områdesbestämmelser, Ob 3049, som visar att det området utgör reservat för planerad järnvägsutbyggnad, inom vilket inte får vidtas åtgärder som försvårar tillkomsten av en sådan anläggning. Järnvägen är nära färdigställande och ska enligt planerna tas i drift i slutet av år 2010.

PROCESSEN FÖR DENNA DETALJPLAN

Stadsbyggnadsnämnden gav 2008-10-23 stadsbyggnadskontoret i uppdrag att påbörja planarbetet med enkelt planförfarande. Planen beräknas kunna antas av stadsbyggnadsnämnden i september 2009.

FÖRUTSÄTTNINGAR

BAKGRUND

Det berörda området är ursprungligen jordbruksmark som på senare år tagits i anspråk för Yttre Ringvägen, Citytunnelspår samt ny sträckning för Gottorpsvägen. Lantgården Vintriegården utgör numera en av SYSAV:s två återvinningscentraler i Malmö. Precis öster om planområdet ligger gården Almhov som på senare år varit platskontor för bygget av Citytunnelspåren. I samband med utbyggnaden av Yttre Ringvägen och Citytunnelspåren har arkeologiska undersökningar

utförts, vilket gör att inga ytterligare undersökningar krävs med anledning av denna plan. På sikt kommer Blåsebergavägen att byggas ut i hela sin sträckning mellan Annetorpsleden och Gottorpsvägen. Denna detaljplan gäller dock endast en första etapp, den sydligaste delen.

BEFINTLIGA FÖRHÅLLANDEN

SYSAV:s återvinningscentral som ligger vid det aktuella planområdet är för många en viktig målpunkt i området. En serviceväg till Citytunnelspåren mynnar i Gottorpsvägen, öster om infarten till återvinningscentralen.

TOPOGRAFI, LANDSKAP OCH VEGETATION

Områdets stora odlingsmarker har fragmentiserats efter utbyggnaden av Yttre Ringvägen, Citytunnelspåren m.m. Landskapet är flackt, men Gottorpsvägen ligger i en djup skärning vid korsningen med Yttre Ringvägen. Vegetationen inom planområdet är i det närmsta obefintlig.

TRAFIK

Gottorpsvägen är förbindelsen från Bunkeflostrand via Lorensborgsgatan till Hyllie respektive påfarten till Yttre Ringvägen. Utmed Gottorpsvägen, vid återvinningscentralen, uppstår ofta bilköer p.g.a. in- och utfartsförhållandena. Bl.a. måste trafik västerifrån svänga vänster från Gottorpsvägen för att komma till återvinningscentralen. Enligt Gatukontorets trafikdatabas hade Gottorpsvägen år 2007, vid en punkt strax väster om Lorensborgsgatan, 9600 fordon/medelvardagsdygn, varav 10 % tung trafik. Under förmiddagens maxtimme passerar 1000 bilar, under eftermiddagens maxtimme 1060 bilar. Skyltad hastighet är 70 km/h och uppmätt medelhastighet är 58 km/h.

LEDNINGAR

Befintliga underjordiska teleledningarna inom planområdet finns i fastigheten Kommungårdens sydligaste del, i gräns mellan Kommungården 2 och Bunkeflostrand 3:1, samt i planområdets östliga del. En fjärrvärmeledning berör planområdets östligaste del, vid infarten till gården Almhov.

PLANFÖRSLAGET

ÖVERENSSTÄMMELSE MED ÖVERSIKTSPLANEN

Förslaget överensstämmer med översiktsplanen.

TRAFIK

All trafik till återvinningscentralen kommer att ledas in via befintlig infart från Gottorpsvägen. All trafik från återvinningscentralen kommer att ledas ut via en ny utfart till Blåsebergavägen. Utfart mot Gottorpsvägen kommer inte att vara möjlig efter genomförande av planen. Inte heller

kommer vänstersväng från Gottorpsvägen in till återvinningscentralen vara möjlig. I korsningen mellan Gottorpsvägen och Blåsebergavägen byggs en cirkulationsplats. Trafik västerifrån till återvinningscentralen kommer att ledas ett helt varv genom den nya cirkulationsplatsen för infart med högersväng från Gottorpsvägen.

Planen omfattas även av nybyggnad och omläggning av gång- och cykelvägar. Cirkulationsplatsen kräver flytt av den befintliga gång- och cykelvägen på Gottorpsvägens södra sida. Planen medgör dessutom nybyggnad av gång- och cykelväg på Gottorpsvägens norra sida och på båda sidor om Blåsebergavägen.

LANDSKAP OCH VEGETATION

Mark utanför körbanor och gång- och cykelbanor ska utformas så att den ansluter mjukt, utan skarpa skärningar. Plantering inom användningsområde "Natur" och utmed gång- och cykelbanor ska utföras med i det omgivande landskapet naturligt förekommande växter och träd. Undantag kan göras för delar av område avsett för gång- och cykeltrafik.

Dagvatten kan ledas till befintligt dagvattenledningssystem i Gottorpsvägen.

Plushöjder för planerad marknivå anges på plankartan. Från dessa kan +/- 25 cm avvikelse tillåtas utan markklov om planens intention avseende avvattning följs samt att vägprofilen vid in- och utfart till återvinningscentralen blir av god standard.

Nya ledningar för vatten, dagvatten och spillvatten kommer att läggas utmed Blåsebergavägens östra sida. Ny ledningspassage finns förberedd ca 25-30 meter öster om bron över Citytunnelspåren och som därmed styr ledningsdragningen.

EKONOMISKA OCH SOCIALA KONSEKVENSER

BARNPERSPEKTIV

Enligt FN:s barnkonvention ska barns bästa sättas i främsta rummet. Planområdet har goda förutsättningar att bli en bra trafikmiljö för både barn och vuxna genom tillgången till säkra och välutvecklade gång- och cykelvägar.

RELEVANTA PROJEKT I OMGIVNINGEN

På sikt kommer Blåsebergavägen att byggas ut norrut till Annetorpsleden via den redan byggda bron över Citytunnelspåren. Området mellan Limhamns kalkbrott och Elinelunds koloniområde planeras för bostäder, vilka i framtiden kommer att kunna nås via Blåsebergavägen.

MILJÖKONSEKVENSER

RISKHÄNSYN

Inga åtgärder med hänsyn till risker är nödvändiga med anledning av planen.

LANDSKAPSBILD

Förslaget innebär inte någon påtaglig förändring av landskapsbilden om den ses i relation till Yttre Ringvägen, Citytunnelspåren och den nya Gottorpsvägen. Planen medger inte heller uppförande av några byggnader. Mark utanför körbanor kan planteras med träd och buskar vilket kan förändra områdets karaktär.

NATURMILJÖ

Förslaget påverkar inga befintliga naturvärden. Nyplantering på mark utanför körbanor innebär en förbättring avssende de biologiska värdena.

KULTURMILJÖ

Förslaget föranleder inte krav på arkeologiska undersökningar eftersom sådana tidigare har gjorts i samband med utbyggnaden av Yttre Ringvägen och Citytunnelspåren. Blåsebergavägen kommer dessutom på aktuell sträcka huvudsakligen ligga på bank vilket gör att underliggande jordlager i mindre grad påverkas. Området är generellt sett rikt på fornynd, bl.a. stenåldersboplatser. Om fynd påträffas vid anläggningsarbete ska byggherren, enligt lagstiftningen, avbryta arbetet och underrätta länsstyrelsen.

HÄLSA OCH SÄKERHET

Planens genomförande kommer inte att öka trafikmängderna och därmed inte heller öka utsläpp till luften. Området ligger inte i riskzonen för överskridande av miljökvalitetsnormer.

Trafiksäkerheten ökar med omläggningen av in- och utfarter till återvinningscentralen. En cirkulationsplats minskar risken för allvarliga personskador. Utbyggnaden av gång- och cykelvägar höjer säkerheten för oskyddade trafikanter.

Planens genomförande bedöms inte påverka bullernivåer.

ADMINISTRATIVA FRÅGOR

Genomförandetiden för detaljplanen är femton år från det datum planen vunnit laga kraft.

MEDVERKANDE TJÄNSTEMÄN

Detaljplanen har handlagts av Peter Björck SBK, planhandlingarna har tagits fram och ritats av Joakim Axelsson WSP Samhällsbyggnad. För trafik svarar Ingrid Petermann GK, och för VA-frågor Bekir Fajkovic VA Syd samt för Fastighetskontoret Kenth Wedmo.

Kerstin Åkerwall

Peter Björck



SAMRÅDSHANDLING

GENOMFÖRANDEBESKRIVNING

tillhörande detaljplan för **södra delen av Blåsebergavägen** i Bunkeflostrand i Malmö

ORGANISATORISKA FRÅGOR

TIDSPLAN

Detaljplanen beräknas bli godkänd av antagen av stadsbyggnadsnämnden under hösten 2009. Normalt vinner planen laga kraft fem veckor efter antagandet.

GENOMFÖRANDET

Genomförandetiden för detaljplanen är femton år räknat från den dag planen vunnit laga kraft.

ANSVARSFÖRDELNING

Kommunen, genom gatukontoret, ansvarar för genomförandet av planen.

FASTIGHETSRETTSLIGA FRÅGOR

Inga servitut eller ledningsrätter bör komma att upphävas eller ändras med stöd av planen. För utbyggnad av planerade VA-ledningar ska ledningsrätt finnas på berörda fastigheter. Ledningarna planeras av VA Syd att läggas öster om Blåsebergavägen inom mark i denna detaljplan med användningen "Natur" och vid korsning med Gotorpsvägen i en punkt strax öster om befintlig teleledning. Ledningsrättsförrättning söks av ledningsägaren hos lantmäterimyndigheten.

FASTIGHETSILDNING

Fastighetsbildning ansöks av exploatören/markägaren i samråd med blivande byggherre. Ansökan om fastighetsbildning sker hos Lantmäterimyndigheten Malmö stad. Genomförandet av planen kräver fastighetsreglering eftersom del av fastigheten Kommungården 2 ska föras över till allmän platsmark. Den mark som ska ingå i allmän platsmark ska överföras till en av kommunen ägd gatumarksfastighet. Övriga fastigheter som berörs av fastighetsreglering är Bunkeflo 1:5, Bunkeflo 1:6 och Bunkeflostrand 3:1.

GENOMFÖRANDEFRÅGOR

Gatukontoret och Fastighetskontoret samordnar genomförandefrågorna angående fastighetsbildning, ledningsrätter och avtal.

EKONOMISKA FRÅGOR

Kostnaden för utarbetandet av planen ska regleras i planavtal mellan Gatukontoret och Stadsbyggnadskontoret.

Eventuellt erfordrad flytt eller ombyggnad av ledningar bekostas av Gatukontoret.

Planens genomförande förutsätter fastighetsregleringar, vilket enligt avtal ska finansieras av byggherren.

TEKNISKA FRÅGOR

Området har i samband med utbyggnaden av Yttre Ringvägen, Citytunnelspåren etc. genomgått arkeologisk undersökning. Ytterligare undersökningar krävs därför inte.

Erforderlig grundundersökning förutsätts framtagas av byggherren i samband med bebyggandet av området.

VA-Syd ska medverka vid höjdsättningen av området för att säkerställa att dagvatten kan avledas med självfall.

MEDVERKANDE TJÄNSTEMÄN

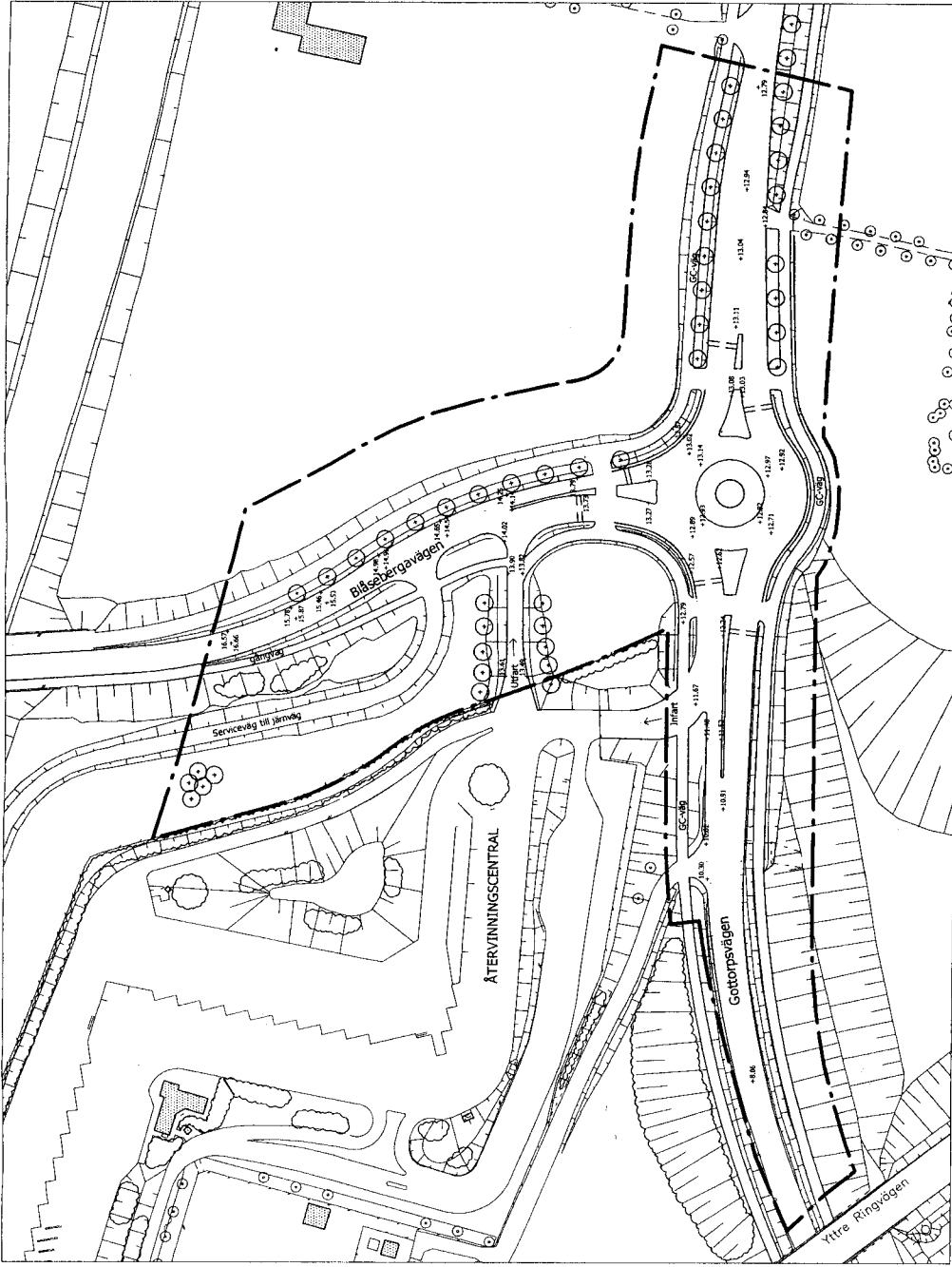
Följande tjänstemän har medverkat vid upprättandet av denna genomförandebeskrivning: Kenth Wedmo fastighetskontoret, Ingrid Petermann gatukontoret.

Kerstin Åkerwall

Peter Björck

ILLUSTRATIONS BETECKNINGAR

- Detailplanegräns
- Befintlig byggnad
- Befintligt träd
- Föreslaget träd
- Gatuhöjd +00.00



10 5 0 10 20 30 40 50 M
Längdskala
Skala 1:1000 (A2)

SAMRÅDSHANDLING 2009-05-26

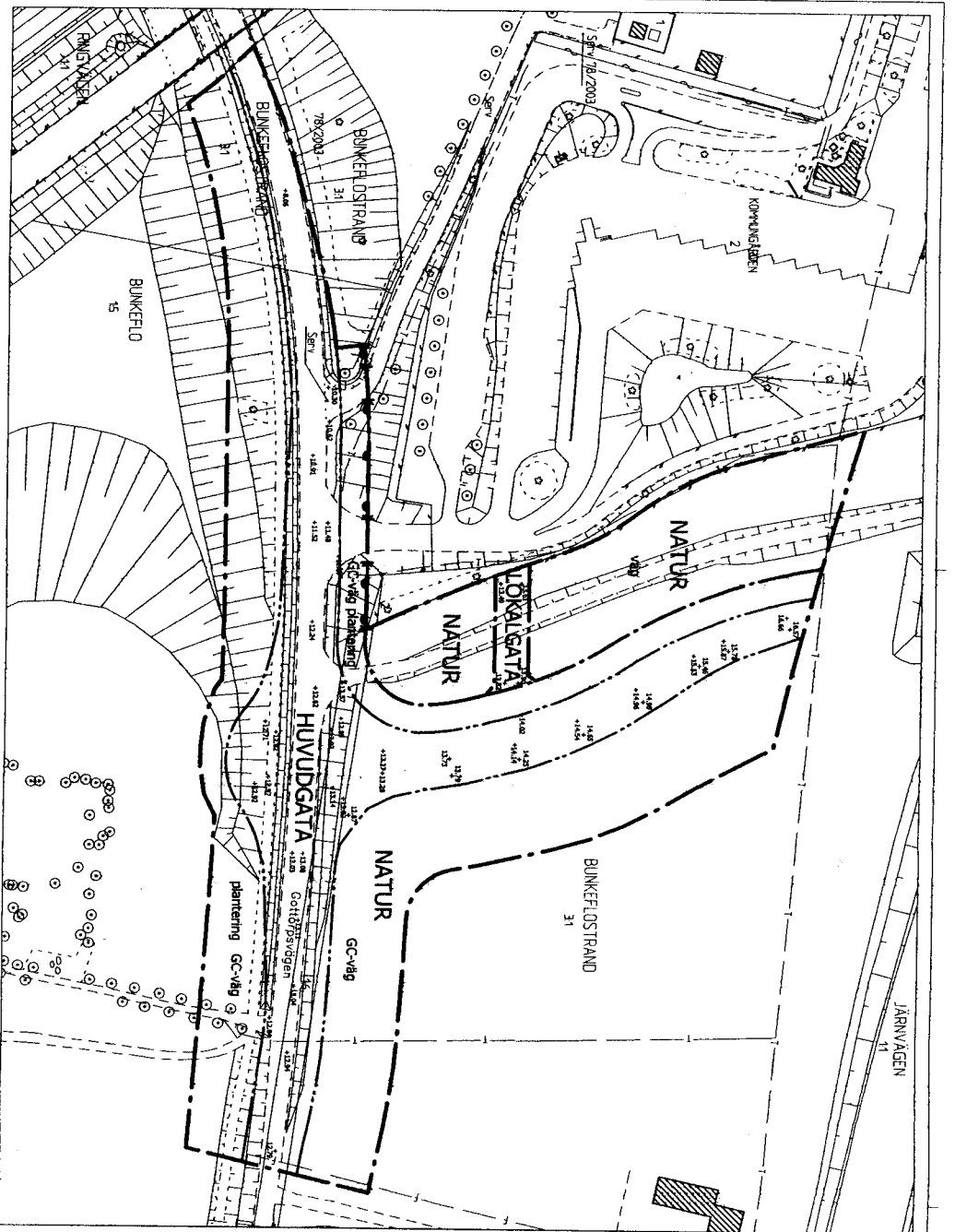
Illustration hörande till detaljplan för södra delen av
BLÅSEBERGAVÄGEN
i Bunkeflostrand i Malmö
Upprättad av Malmö Stadsbyggnadskontor

Kerstin Åkerwall
Planchef

Peter Björck
Ingenjör



Dp 5062



10 5 0 10 20 30 40 50 M
 Skala 1:1000 (A2)

ORIENTERINGSKARTA



GRUNDKARTBETECKNINGAR

- | | | | | |
|-----------------------------|----------------------|--------------------------------------|--------------------------------------|--|
| Fastighetsgräns | Illustrationslinje | Mur | Gällande gränshöjd över stadens nivå | <input checked="" type="checkbox"/> Planera med bestämmelser |
| Växt- och avkopplingslinje | Teleledning (I mark) | Stodmur | Traktstram | <input checked="" type="checkbox"/> Planbeskrivning |
| Fjärrvärmelledning (I mark) | Gasledning (I mark) | Kansten | Kvarterstram | <input checked="" type="checkbox"/> Genomförandebeskrivning |
| Riktspunkt | Elstolpe | Silt | Serviceområde | <input checked="" type="checkbox"/> Samrådsredoviselse |
| Byggnad | Byggnad, takkontur | Vattentyta | Ledningsföretag | <input checked="" type="checkbox"/> Illustrationer |
| Skärmtak | Skärmtak | Dike | Register/Beckning | <input checked="" type="checkbox"/> Fasadbeskrivning |
| Bucklage | Bucklage | Gällande gränshöjd över stadens nivå | Planprogram | <input type="checkbox"/> Miljökonsekvensbeskrivning |
| Häck | Häck | HUSE | | |
| Trädplan | Trädplan | SVART | | |
| Staket eller plank | Staket eller plank | 1,50 2,2 2,2 | | |

HANDLINGAR

- Planera med bestämmelser
- Planbeskrivning
- Genomförandebeskrivning
- Samrådsredoviselse
- Illustrationer
- Fasadbeskrivning
- Planprogram
- Miljökonsekvensbeskrivning

PLANBESTÄMMELSER

Följande gäller inom områden med nedanstående beteckningar. Där beteckning saknas gäller bestämmelsen inom hela planområdet. Endast angiven användning och utformning är tillåten.

- GRÄNSBETECKNINGAR**
 - Detaljgränns
 - Användningsgräns
 - Egenhetsgräns
- ANVÄNDNING AV MARK**
 - ALLMÄN PLATS
 - HUVUDGATA Trafik mellan områden
 - LÖKALGATA Lokaltrafik
 - NATUR Naturområde

UTFORMNING AV ALLMÄN PLATS

- +00,00 Förskrivna höjd över höjdlaget
- GC-väg Gång- och cykelväg
- väg Serviceväg till järnvägsstjär för finnas plantering
- Plantering ska finnas

MARKENS ANORDNANDE

Körhinder får inte anordnas

ADMINISTRATIVA BESTÄMMELSER

Genomförandebudet är 15 år från det datum planen vunnit laga kraft.

SAMRÅDSHANDLING 2009-05-26

Detaljplan för södra delen av BLÅSEBERGAVÄGEN i Bunkerostrand i Malmö

Upprättad av Malmö Stadsbyggnadskontor

Grundskissa upprättad 2009-05-04

Kerstin Åkernell
 Planchef

Peter Björck
 Ingenjör

Allan Amqvist
 Stadsingenjör



Ansökan av stadsbyggnadsnämnden

Behövar

Lisa Holmhall, Pedersen

Vuxnet laga kraft

Dp 5062