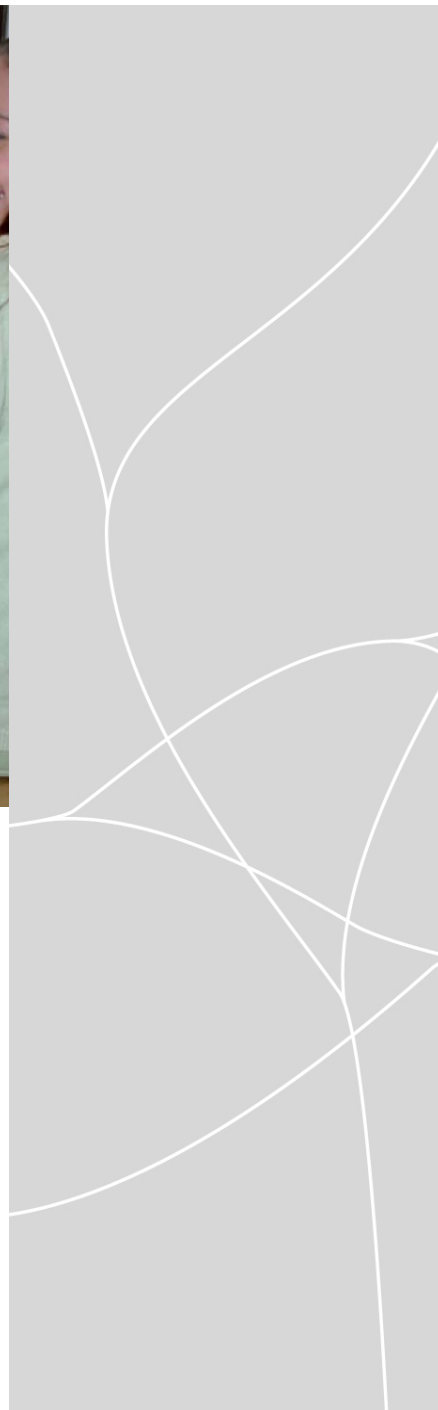


# Verksamhetsplan 2010

## Limhamn- Bunkeflo stadsdelsförvaltning



Upprättad  
Datum: 2009-12-07  
Version: 1.0  
Ansvarig: Carina Hart  
Förvaltning: Limhamn-Bunkeflo stadsdelsförvaltning  
Enhet:

## Innehållsförteckning

<b>Verksamhetsplan 2010</b> .....	<b>1</b>
<b>Inledning</b> .....	<b>3</b>
<b>Förutsättningar</b> .....	<b>4</b>
Omvärld .....	4
Nya lagar, förordningar och beslut.....	5
Omvärldsförändringar .....	6
Resurser .....	7
Ekonomi .....	7
Personal/kompetens.....	7
Övrigt.....	7
Mål .....	7
<b>Strategi</b> .....	<b>8</b>
Överväganden, inriktningar och genomförande .....	8
Förvaltningsövergripande verksamhet.....	8
Individ- och familjeomsorg och fritid.....	9
Utbildning och bibliotek.....	10
Vård och omsorg .....	12
Åtaganden.....	14

## Inledning

Limhamn Bunkeflo stadsdelsfullmäktige beslutar varje år om

- ekonomi,
- åtaganden utifrån av kommunfullmäktige antagna mål,
- lokala mål och åtaganden och
- verksamhet.

Tillsammans utgör dessa delar viktiga styrinstrument för på vilket sätt stadsdelens ekonomiska resurser ska användas och för vad vi vill uppnå i verksamheten. Föreliggande verksamhetsplan innehåller de tre senare punkterna.

Dokumentet har en mot föregående år ny struktur, vilken har arbetats fram av förvaltningen. I utvecklingsarbetet har det inte funnits någon av stadskontoret rekommenderad mall eller gemensam struktur för hur förvaltningarnas verksamhetsplaner bör se ut. Utgångspunkten har varit att lägga större vikt vid *strategi*-arbetet och rubriksättningen har arbetats fram utifrån dessa ambitioner. Det innebär ett förstärkt fokus på hur vi ska tänka och vad vi behöver göra, för att utifrån de förutsättningar vi har, kunna verkställa vårt uppdrag och nå våra mål. Planen är därmed indelad i två delar; Förutsättningar och Strategi, med underrubriker som ska tydliggöra strategiarbetet.

Strukturförändringen för verksamhetsplanen kommer att få sin motsvarighet i kommande årsanalys för år 2010. Vägledande för förändringen i den delen är att lägga större vikt vid *analysen* av vår verksamhet, under hänsynstagande till de instruktioner som stadskontoret har utfärdat.



## Förutsättningar

### Omvärld

I vår omvärld sker förändringar som får inverkan på vår egen verksamhet och som behöver vägas in i planeringen för år 2010.



Några av de viktigare förutsättningarna för planering av vår verksamhet är de nya krav som kommer genom t.ex. förändrad lagstiftning och politiska beslut.

Stadsdelens geografiska och befolkningsmässiga karaktär utgör specifika villkor för planeringen. En stor osäkerhet, som bl.a. är knuten till konjunkturläget, råder avseende utbyggnad och befolkningsutveckling. Nuvarande prognoser tyder dock på att nästan hälften av Malmös utbyggnad under 2010 kommer att ske i Limhamn-Bunkeflo. 23 % av stadens förväntade befolkningsökning kommer under 2010 att vara förlagd till stadsdelen. En fortsatt stor ökning, bland våra 1-5-åringar, förutspås under 2010. Ökningen verkar dock avmattas något i jämförelse med föregående år. Även gruppen över 90 år, som kräver insatser bland annat i form av särskilt boende, förväntas öka.

Stadsdelsfullmäktige har ambitionen att, inom given ram, i så stor utsträckning som möjligt tillhandahålla servicen inom stadsdelens geografiskt utspridda delar.

Förändringarna utgör stora utmaningar för förvaltningen genom en ökning av de administrativa uppgifterna, ökade krav på stabsfunktionerna och i stora krav på flexibilitet och anpassning i verksamheterna.

Med hänsyn tagen till det ramförslag som stadsdelen har att hantera verksamheten inom, kommer möjligheter att hitta även andra källor att söka medel från att undersökas.

## Nya lagar, förordningar och beslut

Beslut inom Malmö stad har tagits, eller förväntas tas, som innebär förändrade/utökade krav på stadsdelens verksamheter:

- Genomförandet av det kommunövergripande HRut<sup>1</sup> projektet ska leda till att staden arbetar med personal-/HR-frågor på ett gemensamt kvalitetssäkrat och effektivt sätt. Ett nytt stödsystem kommer att införas.
- Beslut om reformerad sjukskrivningsprocess kommer att innebära att ett antal medarbetare under år 2010 når den yttersta tidsgränsen för rätt till sjukpenning, varvid förvaltningen ska utföra utredningsinsatser som kan leda till personalomställningsinsatser. Riksdagsbeslut om åtgärds paket för denna grupp förväntas under 2010; konsekvenser av detta kan ännu inte överblickas.
- Ny upphandlingspolicy och till policyn knutna riktlinjer föreskriver en mer centraliserad upphandling. Det ska finnas en samordnare i upphandlingsfrågor på förvaltningen som tillsammans med upphandlingsenheten vid behov bildar en särskild upphandlingsgrupp.
- Nytt miljöprogram förväntas, som ska vara utgångspunkt för stadsdelens fortsatta miljöarbete.

Förändringar i Socialtjänstlagen innebär nya eller förändrade krav:

- En individuell plan ska upprättas för den enskilde när behov av insatser föreligger från både socialtjänsten och hälso- och sjukvården.
- Kommunen och landstinget får skyldighet att ingå en överenskommelse om samarbete i fråga om personer med psykisk funktionsnedsättning. Ändringarna syftar till att när barn i utsatta situationer, med föräldrar med missbruk, psykisk funktionsnedsättning eller fysisk sjukdom, upptäcks inom sjukvården, ska en samverkan ske.
- Stadsdelen får ett större ansvar genom förpliktigande lagstiftning avseende anhörigstödet.

Beslut som innebär förändrade krav på förskole-/skolorrådet:

- Riksdagen har fattat beslut om ”offentliga bidrag på lika villkor” som tillämpas första gången för kalenderåret 2010. Beslutet innebär att reglerna för kommunala bidrag till fristående skolor och enskilt drivna förskolor, fritidshem och förskoleklasser ska bestämmas efter samma grunder som kommunen använder för den egna verksamheten. Förslag till nya bidragsprinciper inom Malmö stad omfattar både en ny modell för bidragsberäkning och hur de nya bidragsbeloppen för respektive verksamhetsform ska fastställas.
- Kommunerna ska vara skyldiga att godkänna enskild förskoleverksamhet och enskild skolbarnsomsorg i form av förskola, fritidshem och pedagogisk omsorg i de fall verksamheten uppfyller krav på kvalitet och säkerhet som ställs på motsvarande offentlig verksamhet.
- From 1 juli 2010 blir kommunerna skyldiga att anordna allmän förskola även för treåringar.

---

<sup>1</sup> HRut= Human Resources-utveckling

## Omvärldsförändringar

### Byggande och befolkningsutveckling



Den stora osäkerheten kring den ekonomiska konjunkturen gör det mycket svårt att prognostisera bostadsbyggandet och befolkningsutvecklingen i Malmö som helhet och för stadsdelen.

Den största nyproduktionen inom Malmö av bostäder, förväntas ske inom Limhamn-Bunkeflo; 330 bostäder ska byggas under år 2010. Det är osäkert huruvida denna prognos kommer att hålla. Uppgifter från stadskontoret tyder på att av de för år 2009 prognostiserade 400 nya bostäderna i Limhamn-Bunkeflo, kommer över 300<sup>2</sup> att vara inflyttade under år 2009.

Stadskontorets bedömning för perioden fram till år 2015 visar att stadsdel Limhamn-Bunkeflo står för den befolkningsmässigt största ökningen inom staden. Under 2010 beräknas stadsdelens invånare öka med 1 147 personer.

Det är framförallt den fortsatta ökningen bland förskolebarn, som dock är mindre jämfört med tidigare år, som är av störst betydelse för verksamhetsplaneringen. Även skolbarnen fortsätter att öka.

Ålder	Befolkningsprognos 2010 april 2009		
	2010-01-01	2011-01-01	Förändring
0 år	619	636	17
1-5	3 179	3 367	188
6-15	4 938	5 088	150
16-19	2 051	2 069	18
20-64	22 478	23 079	601
65-79	4 464	4 609	145
80-84	1 004	1 009	5
85-89	686	691	5
90 år-	316	334	18
<b>Summa</b>	<b>39 735</b>	<b>40 882</b>	<b>1 147</b>

<sup>2</sup> Underlag för mer exakta uppgifter avseende 2009 sammanställs under februari 2010.

Även gruppen 90 år och äldre ökar, vilket får betydelse för planeringen inom äldreomsorgen. Ökningen kan leda till ökad efterfrågan av både korttidsplatser och platser inom särskilt boende.

#### *Arbetslöshet*

Enligt gällande prognoser förväntas arbetslösheten fortsätta att öka under 2010. Den ökning som skedde av försörjningsstödet under 2009 pga. arbetslöshet bedöms fortsätta öka. Ungdomsarbetslösheten utgör oro; åldersgruppen 19-24 år är mer känsliga för arbetsmarknadens svårigheter vilket kan öka behovet av försörjningsstöd i denna grupp.

### **Resurser**

#### **Ekonomi**

Utifrån förutsättningar i given budgetram, och utifrån förväntad behovsbild, har förvaltningen att arbeta med kostnadsanspassningar i alla verksamheter. Detta får till följd att alla verksamheter under 2010 kommer att ha en hög restriktivitet när det gäller kostnader, framförallt t.ex. avseende nya lokaler. Anpassningar av verksamheten sker både avseende personal/bemannning, vikarier, och när det gäller t.ex. extern utbildning och internat.

#### **Personal/kompetens**

Svårigheter med att rekrytera förskollärare till alla de nya tjänster som utbyggnaden har medfört, förväntas fortsätta under 2010. Sjuksköterskevikarier har varit svårt att rekrytera. Det finns inom IoF brist på personal med längre erfarenhet av arbete med myndighetsutövning kring barn och unga.

#### **Övrigt**

Utvecklingen inom t.ex. IT och e-demokrati sker både i vår omvärld som i Malmö stad. Flera utvecklingsprojekt är på gång som har betydelse för verksamheterna.

Nytt elevadministrativt system kommer under året att införas i hela kommunen.

#### **Mål**

Kommunfullmäktige har genom budgeten för 2010 antagit inriktningsmål för Malmö stads alla verksamheter. Stadsdelsfullmäktige i Limhamn-Bunkeflo har antagit lokala mål. Målen är styrande för den operationella planeringen och utgör grunden för de åtaganden som verksamheterna har formulerat. Åtagandena konkretiserar på vilket sätt och på vilken nivå respektive verksamhet kan arbeta.

## Strategi

Förvaltningen har att utifrån de förutsättningar som är givna att genomföra sitt uppdrag och bidra till måluppfyllelse. Genom överväganden och inriktningar, åtaganden utifrån målen och plan för genomförandet, förtydligas här hur verksamheten ska arbeta under år 2010.

## Överväganden, inriktningar och genomförande



### Förvaltningsövergripande verksamhet

Den restriktiva ekonomin ger ett ytterligare behov av effektiv kostnadskontroll och ekonomisk analys. Ekonomistyrningen ska utvecklas genom samarbete och utökad dialog med budgetansvariga chefer. Arbetet kommer att startas inom utbildningsområdet genom en särskild arbetsgrupp för att förstärka rutinerna.

Stadsdelens allmänna kostnadsanpassningar och specifikt omstruktureringen av Öresundsgården kommer att kräva olika aktiva åtgärder för personalomställning, t.ex. vakansprövningar, intensifierad personalplanering, samarbete över förvaltningsgränserna samt åtgärder som finansieras med hjälp av medel som söks ur det särskilda omstrukturingsanslaget för 2010.

Styrsystemet inom stadsdelen är under ständig översyn och utveckling. Ett arbete med att förändra verksamhetsplaner och årsanalyser är påbörjat och ska fortsätta under 2010.

Ledarskapet utgör ett av de viktigare instrumenten för en hälsosam och effektiv verksamhet. Förvaltningen har beslutat om en kompetensutvecklingsplan för stadsdelens ledare som ska genomföras under året.

Långtidssjukfrånvaron har sjunkit inom stadsdelen. Utvecklingen för korttids-sjukfrånvaron har inte varit lika gynnsam, och fortsätter generera höga kostnader, varför en inriktning på att sänka korttidsfrånvaron kommer att vara vägläddande. Hälsosamt medarbetarskap upphör fr.o.m. år 2010. Arbetet med att minska sjukfrånvaron kommer i högre utsträckning att hanteras i verksamhe-

terna. Personalavdelningen kommer att analysera orsakerna till korttidsfrånvaron och upprätta en handlingsplan för på vilket sätt den kan minskas.

En särskild projektgrupp har formerats som under ledning av personalavdelningen kommer att organisera genomförandet och utbildningsinsatserna av HRut.

Samarbetet med försäkringskassa och företagshälsovård kommer att fortsätta utvecklas för att kunna hantera konsekvenserna av den reformerade sjukskrivningsprocessen.

Den interna kontrollen är under ytterligare utveckling och ett påbörjat arbete med att förbättra verksamheternas riskanalyser kommer att fortsätta under 2010.

Inköpen har i ökande grad skett inom de ramavtal som finns. Insatser ska fortsatt riktas mot att ge stöd till verksamheternas ledare och inköpare framförallt i syfte att uppnå en än större ramavtalstrogethet.

Miljöarbetet ska inriktas efter de gällande mål och riktlinjer som gäller för stadens verksamheter. Insatserna ska anpassas till de begränsade resurser som verksamheterna har. I första hand ska praktiskt miljöarbete genomföras på arbetsplatserna.

Informationsinsatserna ska anpassas efter en växande och delvis förändrad befolkning. En ökad efterfrågan på framförallt digitala kanaler, s.k. sociala medier och interaktivitet bör leda till nya former av dylika möjligheter. Tydlighet omkring erbjuden service ska vara vägledande. Proaktiv kommunikation avseende åtgärder och begränsningar i serviceutbudet i fortsatt kärv ekonomi är en viktig del.

### **Individ- och familjeomsorg och fritid**

Inriktning kommer att göras mot ett bättre tillgodoseende av barnperspektivet vid utredningar av ekonomiskt bistånd till hushåll med barn. Kommungemensamma rutiner kommer att arbetas fram under 2010.

Arbetsmetoden BBIC<sup>3</sup> har börjat användas och arbetet kommer att utvecklas under 2010. Metoden innebär ett genomarbetat och strukturerat utrednings- och uppföljningsförfarande. Till grund för metoden ligger ett omfattande dokumentationssystem som till delar kommer att implementeras under året.

Säkerställande ska göras av Det Gränsöverskridande Teamets framtagna framgångsrika metoder, för att möta ungdomar med psykisk ohälsa.

Samverkansprojekt gällande unga kvinnor med psykisk ohälsa kommer att genomföras. Samarbetspartners är INM<sup>4</sup>, AIC<sup>5</sup>, IoF och primärvården.

---

<sup>3</sup> BBIC=Barns Behov I Centrum

<sup>4</sup> INM=Integrerad Närsjukvård i Malmö

<sup>5</sup> AIC=Arbete och IntegrationsCenter

Samarbetet med vårdcentralernas resursteam ska utvecklas genom tvärprofessionella team, i syfte att effektivisera arbetet för personer som varit sjukskrivna i mer än fyra veckor.

I ekonomigruppen inom IoF kommer rehabiliteringsärenden att prioriteras före arbetslösa utan hinder och ungdomar före äldre.

Genomförande kommer att ske utifrån ambitioner i tecknat avtal mellan Försäkringskassa, Arbetsförmedling och Malmö stad, i syfte att utveckla samverkansformer kring arbetslösa med behov av förberedande och rehabiliterande insatser.

Den ökade mängden bidragsärenden kommer att medföra att uppföljningar görs med längre tidsintervall än tidigare.

Arbete ska inriktas mot att möta den ökade bostadsproblematiken, bl.a. avseende hemlöshet. Samverkan med vård och omsorg kommer att vidareutvecklas inom ramen för det kommunövergripande projektet "Ingen faller mellan stolarna". Projektets syfte är att finna samarbetsformer för personer som hotas av vräkning. Ytterligare platser för hemlösa kommer att abonneras.

Ökad ärendemängd och ökade krav på administration ska mötas med prövning av de administrativa arbetsuppgifterna till förmån för mer tid till klientkontakter.

Fritidsverksamheten kommer att ha ökat fokus på alkohol- och tobaksförebyggande arbete, samt att utveckla arbetssätt för att kunna möta aktuella ungdomstrender.



## Utbildning och bibliotek

Inriktningen på den strategiska utvecklingen inom utbildning och bibliotek sammanfattas till att säkra kärnverksamheten inom tilldelad resursram. Ambitionen är att erbjuda förskola av god kvalitet, skola där eleverna trivs och når goda betygsresultat samt bibliotek med god service.

Utifrån befolkningsökningen behöver nya platser tas fram i förskoleverksamheten. Efterfrågan beräknas, liksom tidigare år, uppgå till 92 procent. Plats ska

erbjudas vid behovsdatum och med högst fyra månaders väntetid. För att tillgodose detta planeras under 2010 för ytterligare 167 förskoleplatser förlagda till stadsdelen.

Nya lokaler genererar höga hyreskostnader, vilket i sin tur medför lägre bidrag till drift av kärnverksamheten. Befintlig lokalkapacitet måste därför utnyttjas på mest effektiva sätt. Fler förskoleplatser ska uppnås genom utökning i redan befintliga enheter varvid byggnadernas kapacitet kommer att vara avgörande för detta. Nya platser kan tillskapas både av traditionell karaktär och som andra alternativ, t.ex. i form av uteförskola.

Införandet av ett system med barnomsorgspeng syftar till att öka mångfalden i förskoleverksamheten och skolbarnsomsorgen genom en större variation av utövare. Genom barnomsorgspengen ökar också utrymmet för enskilda initiativ och eget företagande. Fler ansökningar om godkännande av enskilda förskolor eller pedagogisk verksamhet förväntas under 2010 och måste vägas in i planeringen.



Under 2010 kommer omvärldsanalyser avseende föräldrarnas preferenser vid val av barnomsorg att utgöra ett viktigt planeringsunderlag. Antalet privata aktörer och antalet platser hos dessa, kommer att utgöra viktiga beståndsdelar.

Skolplaneringen bygger på befolkningsprognosen och antalet barn i aktuella åldersgrupper. Under 2010 ökar antalet barn i åldersgruppen 6-15 år (förskoleklass och grundskola) med 152. Antalet barn 6-11 år ökar med 172 barn medan åldersgruppen 12-15 år minskar med 20. Förhållandevis fler yngre skolbarn i verksamheten betyder att efterfrågan på plats i skolbarnsomsorgen ökar. Befintlig skolkapacitet 2010 räcker för att anordna skolplatser till eleverna sett i ett stadsdelsgemensamt perspektiv.

Även omvärldsbevakningen inom skolan är viktig för planeringen. Kommunen är skyldig att tillhandahålla skolplatser och skolplacering görs efter närhetsprin-

cipen och vårdnadshavarnas önskemål. Kunskap om vilka variabler som styr vårdnadshavarnas val blir alltmer viktigt för den kommunala verksamheten.

Skolorna i Limhamn beräknas kunna ta emot alla elever inom området. Den särskilda överenskommelsen med Hyllie stadsdel att under tre år ta emot deras elever på Linnéskolan upphör 2010 och det kommer att bli ledig kapacitet här. Skolorna i Bunkeflolstrand, Ängslätt och Sundsbro, beräknas att tillsammans kunna ta emot eleverna i området. Klagshamns skolor, Klagshamnsskolan och Strandskolan, har tillräcklig kapacitet för att ta emot eleverna i området. Där emot räcker inte kapaciteten att som tidigare år ta emot årskurs sex från Tygelsjö. Detta innebär att Tygelsjöområdet saknar skolkapacitet för 2-3 klasser 2010. Den politiska viljeinriktningen är att barnen ska ha skolgången förlagd till närområdet varför tillfälliga lokaler i Tygelsjö planeras.

Ett prioriterat utvecklingsområde är att sätta likvärdiga betyg och rättvis bedömning.

Resultaten från enkätundersökningarna inom förskola och skola har redovisats på enhetsnivå och kommer att ligga till grund för förbättringsarbetet i verksamheterna.

Det utvecklingsarbete som påbörjats 2009 och som finansieras av statliga projektmedel kommer att fortsätta inom Projektet "Läsa, skriva, räkna". Det avser åtgärder som syftar till att stärka arbetet med basfärdigheterna för elever i skolår 1-3 samt kompetenshöjande insatser för lärare som syftar till att stödja och utveckla arbetet med individuella utvecklingsplaner med skriftliga omdömen.

Biblioteksverksamheten beräknas under 2010 att ha oförändrad bemanning och öppettider. Projektet LIMBO<sup>6</sup>, som är en samverkan mellan skola, folkbibliotek och pedagogiska centralen, kommer att fortsätta under 2010. Projektet omfattar kompetensutveckling och nätverksmöten.

### **Vård och omsorg**

Strategiska överväganden inom verksamheterna innebär att arbetet kommer att intäckas på att upprätthålla 2009 års nivå avseende utbudet och att så långt det är möjligt bibehålla upplevd god kvalitet.

Inom LSS-verksamheterna har vård och omsorgs verksamhetsplan brutits ner till en enhetsplan för att därefter brytas ner till en sektionsplan. Denna metod kommer troligtvis att överföras till äldreomsorgen 2011.

Införandet av ett kvalitetsledningssystem för alla verksamheter inom Vård och omsorg, tydliggör för hur medarbetaren närmast brukaren ska nå både politiska samt verksamhetsspecifika mål.

Stadsdelen har tillsynsplikt över enskilt bedrivna särskilda boende. En plan för de årliga tillsynerna avseende Bunkeflogården, Hyllie Park, Nattsländan, Sjöstjärnan samt Victoria Vårdboende har upprättats.

---

<sup>6</sup> LIMBO= Folkbibliotek och skolbibliotek i samverkan

Verksamheten har sedan 2009 vakansprövat alla tjänster på alla nivåer. Då verksamheterna har minskat sin personal har ett flertal personer behövt placeras på vakanta tjänster. I samband med att Briggens verksamhet ska avvecklas finns det risk för att stadsdelen får en övertalighet av omvårdnadspersonal då det inte finns några vakanta tjänster att tillgå. Detta kommer i möjligaste mån lösas inom stadsdelen men kan eventuellt behöva hanteras centralt inom Malmö stad.

Ofrivilligt deltidsarbetslösa blir utifrån verksamheternas behov erbjudna att ansluta sig till vikariebanken för att få önskad tjänstgöringsgrad. Inom LSS verksamheterna finns möjlighet att via "Jämt anställd-Ledig ibland"- projektet höja sin tjänstgöringsgrad. Detta projekt kommer att förlängas under 2010.

Under de senaste åren har det varit svårt att rekrytera sjuksköterskevikarier. Inför 2010 har sjuksköterskeresurser omorganiserats för att kunna möta de behov som uppstår och därmed minimera behovet av bemanningsföretag.

Interna utbildningar sker inom stadsdelen av verksamhetens egen utbildare.

Stadskontoret har utarbetat två förslag till ny organisation för särskilt boende, korttidsvård samt boendeplanering för Malmö stad. I förslagen ingår att minska antalet korttidsenheter där verksamheterna får en likriktning i kompetens och bemanning. Under arbetets gång har Mathildenberg nämnts som en enhet som skulle passa till korttidsenhet. Blir detta aktuellt krävs ett stort omställningsarbete, bl.a kompetensutveckling inom det rehabiliterande synsättet. Då det under en period har funnits för många korttidsplatser i Malmö stad bör detta nog genomlysas innan beslut tas att eventuellt omställa platserna på Mathildenberg. De ekonomiska aspekterna för omställning måste klargöras.

Hyreskontraktet med Gyllenforsen löper ut 2010-09-30 och Briggens korttidsverksamhet kommer att avvecklas. Avdelningen är tänkt att avvecklas snabbt för att reducera avvecklingskostnaden. Tidsplanen har ej fastställts då verksamheten är beroende av att kunna erbjuda personalen på Briggen en annan placering.

Avseende kost till vårdboende och matdistribution i hemtjänsten har verksamheten uppdraget att kostnadsmissigt utvärdera kostproduktion i egen regi. Kostproduktionen totalt i kommunen är även föremål för en utvärdering genom en kommuncentral arbetsgrupp.

Trygghetshotellet som startade 2009-04-01 går nu in i sitt andra och sista projektår. Beläggningen har varit relativt låg och ambitionen är att få platserna belagda. Utvärdering kommer att ske under året med hjälp av FoU enheten på stadskontoret.

I september 2010 upphör hyresavtalet för Öresundsgården. Barkens 21 demensplatser planeras att bli ersatta genom det nya kommungemensamma ramavtalet.

Öresundsgårdens Hobby och terapiverksamhet ska samlokaliseras med den träffpunktsverksamhet som tidigare varit placerad inom Hemtjänstens hus. Om

ekonomisk möjlighet ges via ansökta stimulansmedel kommer denna mötesplats att vara öppen för äldre personer med psykisk ohälsa över 65 år. Målet är att bidra till att bryta social isolering och få en upplevd kvalitet i vardagen.

2009-07-01 trädde en ny lagbestämmelse i kraft. I bestämmelsen angavs att "socialnämnden ska erbjuda stöd för att underlätta för de personer som vårdar en närstående som är långvarigt sjuk eller äldre eller som stödjer en närstående som har funktionshinder". Vård och omsorg kommer under förutsättning att stadsdelen får ta del av de stimulansmedel som delats ut av staten till kommunerna att utveckla anhörigstödet i hela stadsdelen. Detta ska ske i samråd med utbildningsverksamheten och individ- och familjeomsorgen.

Larmcentralen kommer att ta över ledig grannlokal för att säkerställa behovet av arbetsytor när verksamheten får ytterligare uppdrag såsom ökat antal larm, kameraövervakning m.m.

Malmö stad är delaktig i utvecklingen av den Nationella IT-strategin. För vård och omsorg kommer det att innebära ett omfattande utvecklingsarbete. Närmast i tiden innebär det att komponenter i infrastrukturen öppnar möjligheter att utbyta information och tjänster med andra vårdgivare på ett säkert sätt. Genom att införa SITHS-kort (Säker inloggning till hälso- och sjukvården) ska sjuksköterskor bl.a. kunna logga in i Apotekets-e-dos.

### **Åtaganden**

En sammanfattning av beslutade mål och verksamheternas åtaganden återfinns i bilaga 1.