

# ÅRSANALYS 2007

## Limhamn-Bunkeflo stadsdelsförvaltning



Strandskolan i Klagshamn. Foto David Levin

Upprättad  
Datum:  
Version:  
Ansvarig:  
Förvaltning:  
Enhet: 2008-02-14

## Innehållsförteckning

<b>ÅRSANALYS 2007 .....</b>	<b>1</b>
<b>Inledning.....</b>	<b>3</b>
<b>Nämndsberättelse.....</b>	<b>4</b>
Utbyggnaden i stadsdelen.....	6
Befolkningsförändringar 2007 .....	6
Stadsdelens organisation.....	7
Nya lagar och riktlinjer.....	8
Utbildning .....	8
Statliga reformer eller andra myndigheters beslut som påverkat verksamheten .....	8
Förskola.....	8
Skola .....	9
Skolbarnomsorg .....	10
Bibliotek.....	10
Vård och omsorg.....	10
Statliga reformer eller andra myndigheters beslut som påverkat .....	10
Äldre .....	10
Funktionshindrade .....	11
Larmcentralen .....	11
Individ och familjeomsorgen.....	11
Individ och familjeomsorgen .....	11
Fritidsverksamheten .....	12
Administrativa avdelningen .....	12
Ekonomiavdelningen.....	13
Personalavdelningen.....	13

## Inledning

Innehållet i årsanalysen har utformats i de tre delar som beskrivs i de kommuncentrala instruktionerna som stadskontoret översänt.

I **nämndsberättelsen** sammanfattas förvaltningens bedömning av verksamhet och ekonomi 2007.

Under rubriken **viktiga förändringar** beskrivs de förändringar som påverkat verksamheterna under det gångna året. Sist följer avsnittet **ekonomisk resultatanalys** som beskriver förklaringar till nämndens ekonomiska resultat.

Underlaget till årsanalysen är hämtat från verksamheternas rapporter till förvaltningschefen.

Till årsanalysen biläggs en avstämning av mål och åtaganden samt en rapport kring personalutvecklingen.

## Nämndsberättelse

Utbyggnaden av bostäder har fortsatt i stadsdelen och befolkningen har enligt stadskontorets avläsning den 29 december 2007 hittills ökat med ca 1500 personer under 2007. Det är en ökning som är större än vad som förväntades enligt Malmö stads befolkningsprognos som ligger till grund för förvaltningens resurstilldelning.

Förvaltningen har genom flera insatser arbetat intensivt både för att anpassa insatserna till nya invånare och deras nya och förändrade behov. Den centrala resurstilldelningen har inte räckt till för att tillgodose dessa behov.

Den kraftiga utbyggnaden av förskoleplatser har medfört att 296 nya förskoleplatser tillkommit under året.

Denna utbyggnad har gjort att förvaltningen lyckats erbjuda förskoleplats inom fyra månader under större delen av året. Stora svårigheter har dock funnits att motsvara den höga efterfrågan och förvaltningen har tidvis haft barn vars behovsdatum överskridits med mer än fyra månader.

Skolan har utökat med 50 platser i skolmoduler som placerats invid Strandskolan i Klagshamn för att möjliggöra skolgång för de yngre barnen i närområdet.

En ytterligare komplicerande faktor för stadsdelen har varit att antalet äldre och funktionshindrade också har ökat utöver prognos. Ökningen har framförallt avsett åldersgruppen över 80 år. Antalet vårdtagare i hemtjänsten har ökat och antalet ansökningar till särskilt boende har ökat jämfört med föregående år inom den egna stadsdelen. Andra stadsdelar köper färre antal platser i stadsdelens särskilda boenden och stadsdelsförvaltningen har fortsatt genomföra en anpassning av icke fullvärdiga vårdboendeplatser. Förvaltningen riskerar att få överkapacitet avseende vårdboendena.

Vård- och omsorgsverksamheten har under året arbetat med att fortsätta att utveckla flera insatser för att möjliggöra en ökad självständighet för de äldre så att de vid eget önskemål ska kunna bo kvar tryggt hemma längre.

Problematiken som stadsdelen har inom Individ och familjeomsorgen med fler hemlösa, mer skadegörelse, tyngre alkohol och narkotikamissbruk har inneburit att arbetsbelastningen ökat och fler tvångsomhändertagande har genomförts. Verksamheten har trots stor personalomsättning och kompetensbortfall försökt hålla samma kvalitativa servicenivå. Behov av förebyggande arbete har ej kunnat utföras på grund av arbetsbelastningen.

Förändrade och utökade behov av kommunal service har ställt stora krav på samtliga verksamheter och stabsfunktionen.

Den kraftiga utbyggnaden med ökande volymer tillsammans med ökade lokalkostnader för nystartade verksamheter, särskilt inom förskolan, har inneburit att förvaltningen redovisar ett underskott på 14,7 Mkr för 2007.

Av dessa kan 9 Mkr kan hänföras till förskoleverksamheten. Underskottet fördelas enligt nedan tabell.

<b>Resultat</b> (belopp i tkr)		
	<b>2007</b>	<b>2006</b>
Resursfördelad verksamhet	-14 497	11 061
Anslagsfinansierad verksamhet	432	-9
<b>Summa resurs och anslag</b>	<b>-14 065</b>	<b>11 052</b>
Ekonomisk hjälp	-700	475
<b>Summa resurs, anslag, ek.hj.</b>	<b>-14 765</b>	<b>11 527</b>

Befolkningsökningen är den främsta orsaken till underskottet. Underskottet hänförs bland annat till att befolkningen ökat mer än vad befolkningsprognosen visade på. Detta har inneburit betydligt fler årsplatser eller vårdtagare än budgeterat. Om förvaltningen hade fått resurser för samtliga invånare med samma resurs per invånare som i resursfördelningen skulle kommunbidraget ha varit 14,1 Mkr större.

Högre lokalkostnader och större avskrivningar är också en bidragande orsak till stadsdelsförvaltningens stora underskott. Under året har fler förskolor tagits i bruk och det är första året som Strandskolan varit i drift under ett helt kalenderår. De nyproducerade lokalerna har uppemot tre gånger så höga hyreskostnader jämfört med de äldre lokalerna i stadsdelen. Dessutom är avskrivningarna för dessa nya lokaler avsevärt högre. Inom utbildningsverksamheten uppgår merkostnaden för lokaler och avskrivningar till ca 4 Mkr jämfört med 2006.

Sammanfattningsvis är det de redovisade uteblivna resurserna på 14,1 Mkr och merkostnaderna på 4 Mkr för lokaler och avskrivningar som har orsakat underskottet 2007. I enlighet med bokslutsanvisningarna och med anledning av ovanstående vill stadsdelen påtala att 2007 års underskott inte bör överföras till 2008.

## Viktiga förändringar

### Utbyggnaden i stadsdelen

Bostadsutbyggnaden i stadsdelen har fortsatt i stor omfattning och hög takt. Det planerade bostadsbyggandet är utgångspunkten för Malmö stads befolkningsprognos. Vid uppföljningarna under året har det framkommit att bostadsbyggandet i stadsdelen i vissa delar varit högre än vad som finns med i det underlag som ligger till grund för befolkningsprognosen. Detta gäller framförallt för Bunkeflostrand.

Stadsdelen lägger ner mycket kraft på att följa och bevaka utbyggnaden i stadsdelen för att få en så tillförlitlig och flexibel lokal- och verksamhetsplanering som möjligt.

Den förvaltningsövergripande lokalgruppen som finns knuten till stadsdelen har under framförallt våren lagt ner ett stort arbete med att hitta alternativ till nybyggda förskolelokaler. Stadsdelschefen har också deltagit i kommuncentral förskolegrupp där en vidareutveckling av lokalplaneringen för Malmö stad som helhet pågår.

### Befolkningsförändringar 2007

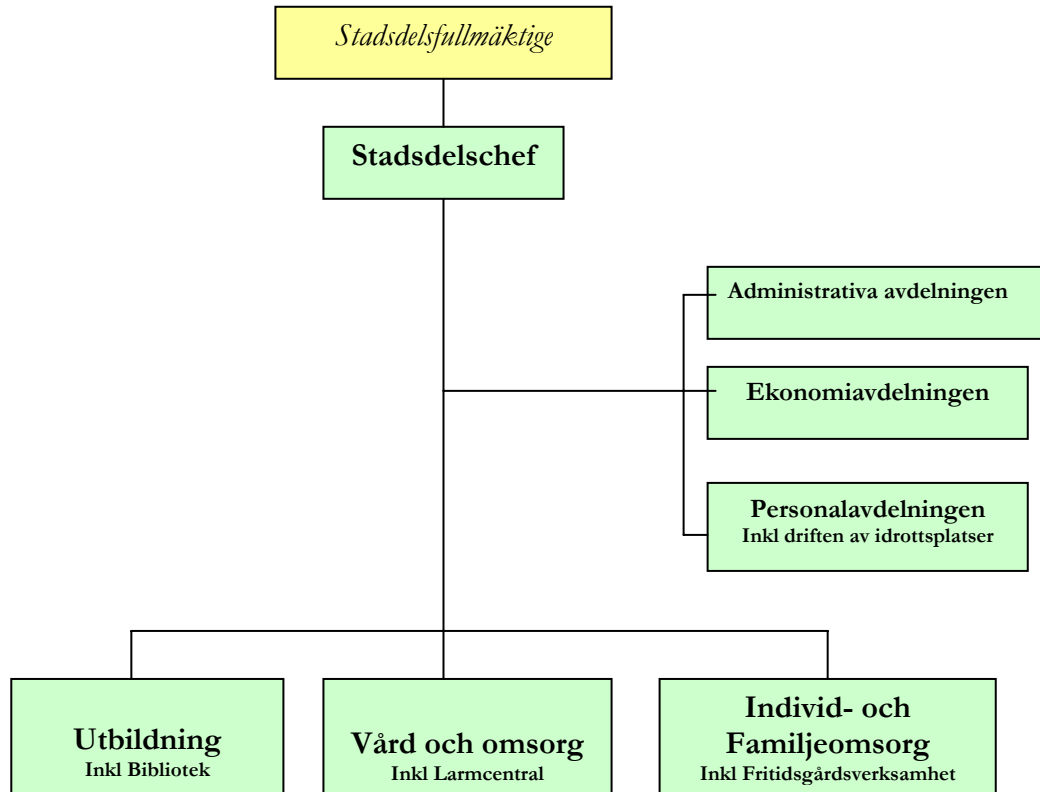
Ålder	Faktisk folkm.		Förändring	Prognos 2008-01-01
	2007-01-01	2007-12-29		
0 år	476	459	-17	465
1-5 år	2 472	2 735	263	2 563
6-15 år	4 646	4 682	36	4 635
16-19 år	1 775	1 859	84	1 836
20-64 år	19 826	20 810	984	20 079
65-79 år	4 119	4 191	72	4 200
80-84 år	1 023	1 032	9	1 043
85-89 år	620	639	19	624
90 år-	297	306	9	300
summa	35 254	36 713	1 459	35 745

Stadsdelens befolkning har fortsatt att öka i samtliga åldersgrupper dock inte 0 år. Redan tidigt under året hade befolkningen i stadsdelen ökat mer än vad som stadskontorets prognos för den 1 januari 2008 (upprättad i maj 2006 och justerad i januari 2007 och som resursfördelningen baseras på).

Vid stadskontorets avläsning vid årets slut uppgick antalet invånare till 36 713 personer vilket är 968 fler än vad som förväntades i prognosen.

Befolkningsprognosen ligger till grund för resursernas fördelning till stadsdelarna och denna utveckling har ställt förvaltningen inför en svår uppgift att tillgodose alla medborgare med service inom rimlig tid.

## Stadsdelens organisation



Den kraftiga expansionen av stadsdelen har ställt stora krav på hela förvaltningen.

Inom stadsdelens centrala förvaltning har en organisationsförändring genomförts under året. Kansli- och utvecklingsavdelningen har omvandlats till en administrativ avdelning från den 1 augusti. Personal från ekonomiavdelningen har överförs till denna nybildade avdelning och har med denna förändring blivit en renodlad ekonomiavdelning.

Den grundläggande organisationen inom utbildningsverksamheten har varit oförändrad under 2007. Nya enheter har dock tillkommit i stor omfattning, framförallt inom förskoleverksamheten. Denna växande organisation har ställt nya krav på organisering. Bland annat har familjedaghemverksamheten samlats under ett arbetsledarskap. De två skoldaghemmen leds fr o m hösten av en rektor.

Inom vård- och omsorg har utbyggnaden i stadsdelen inneburit att det funnits behov av att anpassa organisationen till nya behov och förutsättningar.

Hemtjänstorganisationen växer och under hösten har två hemtjänstgrupper och en arbetsledare från Hemtjänstens Hus flyttat ut till nya grupplokaler på Sundsbroskolan i Bunkeflostrand. Det övergripande ansvaret för Larmcentralen har överförs till annan enhetschef.

Driften av idrottsanläggningarna har varit knuten till personalavdelningen i avvaktan på kommungemensam utredning.

## **Nya lagar och riktlinjer**

Nya lagar och riktlinjer har börjat gälla för förvaltningens verksamheter under året som gått. Ett arbete med att anpassa verksamheterna till dessa nya lagar har genomförts.

Ändringen av arbetstidslagen från och med den 1 januari 2007, förändringar i anställningslagen (LAS) från den 1 juli 2007 och förändringar i arbetsgivarens rehabiliteringsansvar från den 1 juli 2007 har inneburit översyn och förändring av förvaltningens personalrutiner.

Arbete med att ta fram en ny personalpolicy för Malmö stad har genomförts.

Dagbarnvårdarverksamheten har anpassats efter de förutsättningar som finns i kollektivavtalet.

Påföljden enligt LUL (lagen med särskilda bestämmelser om unga lagöverträdare) för ungdomar under 21 år förändrades från den 1 januari 2007. Socialtjänsten fick då ansvar för att verkställa påföljden ungdomstjänst. Stadsdel Fosie har huvudansvaret för verkställigheten.

Den 1 augusti trädde bidragsbrottslagen i kraft. Den nya lagen har ännu inte inneburit någon arbetsinsats för stadsdelsförvaltningen.

Ändringar i reglerna för ersättning från a-kassan har ännu inte gett någon effekt i ökat försörjningsstöd vilket inte heller avvecklingen av rekryteringsbidrag för vuxenstuderande medfört.

Socialstyrelsen har under året gett tydligare direktiv gällande råd, stöd och service från Individ- och familjeomsorgen och medger större möjlighet till fler servicesamtal innan en utredning måste påbörjas.

Enskildes rätt till bistånd som beviljats men inte verkställts ska numera rapporteras en gång per kvartal till Länsstyrelsen. Individ- och familjeomsorgen hade inga sådana att rapportera under 2007.

## **Utbildning**

### **Statliga reformer eller andra myndigheters beslut som påverkat verksamheten**

Utbildningskansliet har genomfört tillsyn av samtliga enskilda förskolor. Utbildningschefen har under året kallat till två träffar för att informera och föra en dialog kring vilket material som stadsdelsförvaltningen behöver för att kunna fullfölja denna tillsyn på bästa sätt.

Arbetsmiljöverket har inspekterat utbildningsverksamheten och de rutiner för hur man hanterar de vålds- och hotsituationer som kan uppkomma i skolan. Inspektionen genomfördes under 5 veckor och resulterade i att samtliga berörda enheter blev godkända.

### **Förskola**

Den växanden befolkningen har inneburit en stor svårighet att tillgodose servicebehovet inom förskoleverksamheten.

Prognosen överskreds och den procentuella andelen efterfrågan på tjänster har ökat. Arbetet komplicerades ytterligare då Djupadals förskola brann ner och ett behov uppstod av ersättningsplatser.

Förvaltningen har fullföljt utbyggnaden och sex nya förskolor har tillkommit vilket innebär att antalet platser i stadsdelens kommunala förskolor har ökat med 296. Stora svårigheter har funnits med att klara denna utökning med de resurser som tilldelats förvaltningen. Med hänsyn till att barnen är i 1-3 års ålder har arbetsbelastningen inom verksamheten ökat. Trots detta kraftiga tillskott av platser har förvaltningen haft svårigheter framförallt i början av året att tillgodose alla barn med en plats inom rimlig tid. Behovssituationen förbättrades under året efterhand som nya platser tillkom i verksamheten. På grund av den kraftiga utökade utbyggnaden och att det är ett privilegierat kommungemensamt mål att förskolan ska byggas ut har ett underskott uppstått.

Resursteamet inom förskolan har inför varje termin genomfört en inventering av barn med behov av särskilt stöd. Drygt 4 % av barnen i förskolan rapporterades ha stora problem. Två tredjedelar av dessa var pojkar och nästan hälften av de problem som rapporterades handlade om tal- och språkproblem hos barnen.

## **Skola**

Antalet elever i skolan har ökat i stadsdelen. Principen är att de yngre skolbarnen ska få sina skolbehov tillgodosedda i närområdet

Till höstterminens start utökades därför Strandskolan med en paviljong med två klassrum för att tillgodose Klagshamn med skollokaler för alla yngre skolbarn som flyttar in i området.

Ett utvecklingsarbete har fortsatt kring skolans gemensamma värdegrund och inriktning för den fortsatta skolutvecklingen. Samtliga rektorsområde har arbetat vidare med sina likabehandlingsplaner tillsammans med eleverna. Utbildning av kamratstödjare, elevråd och elevskyddsombud har också genomförts.

En Öresundsklass med dansk/svensk inriktning har startat från höstterminens början på Geijersskolan. Linnéskolan har erbjudit plats till elever från Kroksbäcksskolans skolår 6 och 7. Linnéskolans rektor tilldelades Malmö stads integrationspris för att på ett utomordentligt sätt tagit emot eleverna från Kroksbäcksområdet. Vid höstterminens början startade en ny enskild 6-9 grundskola i stadsdelen, Sveaskolan.

Eleverna på Linné- och Bergaskolan har uppmärksamats med pris för framtidsprojekt (Future City) respektive för arbete med teknik.

Antalet elever i behov av särskilt stöd och antalet elever i förberedelseklass har ökat under året. Skolorna har arbetat på flera sätt för att stödja de elever som har behov av särskilt stöd bl a genom insatser från resursteamet och uppföljning av elevernas språkutveckling.

Samtliga rektorsområde har genomfört insatser inom SSP:s (Skola, socialtjänst och polis) planering. Föräldrautbildningen COPE har också genomförts för två föräldragrupper i skolår 3-6 och skolår 5-9.

Stadsdelens elever har dessutom deltagit i det kommungemensamma ”sommarpraktikprojektet” i samma omfattning som tidigare år. För att ytterligare stärka och ge alla elever möjlighet till fullständiga betyg har stadsdelen samtidigt genomfört ferieskola i egen regi. Efter genomgången ferieskola och särskild prövning ökade andelen behöriga till gymnasieskolan från 93,2 % till 93,7 %. Resultatet visar dock på en minskning av antalet gymnasiebehöriga jämfört med föregående år. Fler gick dock ut skolan med betyg i alla ämnen jämfört med föregående år.

Kostnaderna för skadegörelse på skolbyggnader har ökat. Det är framförallt glaskross, klotter, brand som skolbyggnaderna utsätts för. Ett ökat samarbete har skett med Individ- och familjeomsorgen, fritidsverksamheten och polis för att komma till rätta med problemen.

### **Skolbarnomsorg**

En analys av beläggningen inom skolbarnomsorgen har genomförts och det kan konstateras att antalet barn i verksamheten har ökat. Närvarotiden är också hög under terminstid.

### **Bibliotek**

Biblioteken har fortsatt med utökade öppettider vilket inneburit att verksamheten haft möjlighet att fortsatt erbjuda ex babycafé och olika kulturprogram för vuxna och barn. Arbetet med läsprogrammet för skolår 2 och 5 har också fortsatt.

## **Vård och omsorg**

### **Statliga reformer eller andra myndigheters beslut som påverkat**

Miljöförvaltningen har gjort tillsyn på samtliga kök i vårdboenden då nya föreskrifter gäller för hygien och tillagning av mat. Tillsynen har resulterat i att viss ombyggnad behövs göras av köken för att få fortsätta att laga enklare måltider.

### **Äldre**

Ökningen av äldre har varit högre än förväntat. Framförallt gäller detta åldersgruppen över 90 år där prognosen från stadskontoret visade på en förväntad minskning. Befolkningsökningen har medfört att antalet biståndsärenden inom hemtjänsten och antal ansökningar till särskilda boenden ökar kontinuerligt.

Särskilt boende har kunnat anvisas inom tre månader med undantag för fyra personer. Här har tidsgränsen överskridits med 3-6 dagar innan särskilt boende kunnat anvisas.

Andra stadsdelar fortsätter att köpa färre platser och förvaltningen riskerar att stå med en överkapacitet och har därför fortsatt genomföra anpassning av icke fullvärdiga vårdboendeplatser.

För samtliga vårdtagare som skrivits ut från sjukhus har samordnad vårdplanering genomförts. Arbetsbelastningen har ökat genom att fler vårdplaneringar har genomförts under året.

Under året har hemrehabilitering och bostadsanpassningsåtgärder ökat.

Arbetet har fortsatt med att utveckla flera insatser såsom anhängigstöd, fallprevention, hemrehabilitering, närsjukvård i samverkan, matreform etc. för att möjliggöra att äldre vid eget önskemål ska kunna bo kvar tryggt hemma. Flera av insatserna visar på gott resultat och ökad självständighet för de äldre.

Olika lösningar på legitimation för vårdpersonal och minimera användandet av nycklar är exempel på andra insatser som prövats för att öka tryggheten och säkerheten för de äldre i stadsdelen. Tillsammans med larmcentralen har en hemtjänstgrupp påbörjat ett utvecklingsarbete som innebär att hemtjänstpersonalen framöver ska kunna låsa upp vårdtagarnas ytterdörrar med hjälp av mobiltelefonen s.k. ”elektronisk dörröppning”.

Inom COAT-projektet (Carer Outcome Agreement Tool) har anhörigvårdarnas behov av olika stödformer identifierats.

Alla som fyllt 75 år och som inte har kommunala insatser har erbjudits hembesök i syfte att skapa en större trygghet för både de äldre och deras anhöriga. Av besöken resulterade 21 % till någon form av åtgärd.

För att möta nya omvårdnadsbehov hos de äldre har även utbildningsinsatser för att fördjupa kunskapen inom olika områden genomförts för personalen.

En äldredag öppen för alla intresserade har genomförts för att informera om de insatser som kan erbjudas.

### **Funktionshinder**

Under året har ett intensiv utbildnings- och utvecklingsarbete bedrivits för att möta nya behov och tillföra ny kunskap.

Antalet personer med behov av hemvist har ökat. Två nya gruppboendestäder har färdigställts i Tygelsjö och i Vintrie.

Inom LSS-verksamheten har antalet personer med rätt till hemvist ökat och antalet brukare med hemtjänstinsatser var fler än budgeterade. Under året har boendestöd införts och möjliggjort att personer med lindrig utvecklingsstörning har kunnat välja att bo i ordinärt boende.

En LSS-dag öppen för alla intresserade har också genomförts för att informera om de insatser som kan erbjudas.

### **Larmcentralen**

Larmcentralen har genomfört en organisationsförändring för att ytterligare effektivisera arbetet för att därmed kunna hantera fler inkommande larm, kameraobservationer samt personalarm. Efterfrågan på larmcentralens tjänster har ökat under året framförallt avseende kameraövervakning. Kameror finns nu på 13 skolor och 1 parkeringshus i Malmö stad. Larmcentralen är självfinansierad.

## **Individ och familjeomsorgen**

### **Individ och familjeomsorgen**

I ekonomigruppen har fortsatt fokus funnits på den kommungemensamma satsningen som görs inom ramen för VFA. Arbetet har medfört en tydlighet om vilka regler som gäller och därmed kvalitetssäkring av likabehandling av medborgarna.

Den långsiktiga satsningen på arbetslinjen har också fortsatt och antalet hushåll med försörjningsstöd har fortsatt minska i stadsdelen. Däremot har antalet hushåll med

introduktionsersättning ökat kraftigt. Antalet varningar och uppsägningar från hyresrätter har också ökat vilket har inneburit att hemlösheten ökat.

Antalet ärenden inom utredningsenheten har ökat markant. Framförallt har bistånds- och serviceinsatser för barn ökat inom Bunkeflostrandsområdet men även inom Klagshamns- och Tygelsjöområdet. Skolorna har under året också gjort fler anmälningar än tidigare. Åldersgruppen 13-18 år har dominerat och antalet ärenden med brottslig verksamhet bland unga har ökat till det dubbla.

Missbruksvården som tidigare dominerades av äldre drogmissbrukare är nu en mycket yngre grupp med betydligt tyngre missbruksproblem. Fler tvångsomhändertagande har genomförts.

Ett utvecklingsarbete med genomförandeplaner som ska utgå från klientens behov och resurser pågår. Inom utredningsgruppen har genomförandeplaner verkställts i alla ärenden utom ett som avser familjehemsplacerade barn. Detta arbete har inneburit att barnperspektivet och ansvarsfördelningen kring barnet blivit tydligare.

Sammanfattningsvis har verksamheten ställts inför stora utmaningar med en fortsatt ökad arbetsbelastning avseende ansökningar, anmälningar och servicesamtal som rör både barns och vuxnas hjälpbehov. Trots stor personalomsättning och kompetensbortfall har verksamheten försökt hålla samma kvalitativa servicenivå som tidigare. Ett arbete med att utveckla och förbättra det strukturella arbetet inom flera områden har genomförts. Flera utbildningsinsatser och handledning har också genomförts för att stärka kompetensen inom de aktuella områdena.

### **Fritidsverksamheten**

Verksamheten har haft fokus på att organisera verksamheten utifrån de uppkomna behoven. Ängslättsgården har övergått till kommunal regi. Utökning med tjänst och utökat öppethållande på Ängslättsgården är några av insatserna. Satsningarna på den kommungemensamma tobakspreventionen för elever i skolor 5 har fortsatt. Totalt har 1004 elever deltagit under 2007 i ”Tobakens värld”.

Verksamheten har under slutet av året förstärkt organisationen med personal för att möta den ungdomsproblematik som varit stor i stadsdelen under året. Verksamheten har förstärkts med två halvtidssociologer. Under hösten bildades även en särskild insatsgrupp inom ramen för SSP arbetet där skola, socialtjänst, fritidsgård regelbundet träffades med sporadisk medverkan från polisen.

### **Administrativa avdelningen**

Den viktigaste uppgiften har varit att bevaka, följa och stödja verksamheterna med att tillgodose de ökade behoven av kommunal service i stadsdelen. Samtidigt har ett arbete med att starta upp den nya avdelningen genomförts.

Lokalbeställningar/lokalförändringar som verksamheterna beställt har inneburit stora arbetsinsatser för avdelningen. Ett arbete som omfattar att ta fram underlag, granska och följa planeringen och byggnationen, beställning av inventarier, besiktning samt se till så att alla myndighetsbeslut/godkännande finns vid verksamhetens start.

Genom att tillsvidareanställa ytterligare en informatör har förvaltningen haft möjlighet att ytterligare satsa på information och marknadsföring. Något som har varit strategiskt viktigt vid verksamheternas utökning med nya enheter. En översyn och uppdatering av intranätet och stadsdelens sidor under malmo.se har genomförts för att bli mer användarvänligt och aktuellt. Avdelningen har även bistått både

nyttillkomna och befintliga verksamheter med bl a handledning i Myers Briggs Type Indicator som är ett verktyg för att arbeta med grupper och gruppdynamik.

Under hösten drev administrativa avdelningen projektet ”Hej Limhamn-Bunkeflo”. Projektet genomfördes i samverkan med gatukontoret och Polisen och syftade till att ta reda på vad invånarna i Limhamn-Bunkeflo tycker om sin stadsdel. 1 455 synpunkter lämnades vilka har resulterat i ett åtgärdsprogram. I samband med detta projekt genomfördes även ”Stadsdelsträffen” öppen för alla medborgare.

## **Ekonomiavdelningen**

Under 2007 har arbetet med att införa det nya ekonomisystemet fortsatt. Ekonomiavdelningen har lagt mycket kraft på att trimma systemet och att arbeta fram nya rutiner och arbetssätt.

Personalomsättningen har varit hög då 2007 varit ett år med mycket god arbetsmarknad för ekonomer. Detta har inneburit att ekonomiavdelningen har behövt rekrytera flera nya medarbetare. Kortsiktigt har det inneburit att mycket tid har gått åt till att introducera nya medarbetare och att verksamheterna i vissa fall har fått en mindre frekvent ekonomiuppföljning. Långsiktigt innebär det att ekonomiavdelningen har kunnat rekrytera nya medarbetare med bra erfarenheter och kompetenser och detta kommer att vara till stor nytta framöver.

## **Personalavdelningen**

Den växande organisationen framförallt inom utbildningsverksamheten har inneburit ett utökat behov av rekrytering. Antalet tillsvidareanställda i förvaltningen har totalt ökat med 55 personer under det gångna året. Dessutom har ca 140 personer som avslutat sin anställning i förvaltningen ersatts med nyrekrytering. Detta kan jämföras med föregående år då tillsvidareanställda ökade med 30 personer och 113 medarbetare avslutade sin anställning.

Personalavdelningen har under året genomfört och drivit utvecklingsarbete inom flera områden för att kunna bistå verksamheterna i deras uppdrag att skapa en attraktiv arbetsplats med minskad sjukfrånvaro, fler anställda som kan erbjudas önskad sysselsättningsgrad, förbättrad kvalitet i rekryteringen, ökad jämställdhet och mångfald, olika arbetstidsprojekt, förbättrat arbetsmiljö, stödja arbetsledarna med mera.

Personalavdelningen har tillsammans med vård och omsorg engagerat sig i ett EU-finansierat projekt, Jämt Anställd – Ledig Ibland, som drivs av Trygghetsfonden. Projektet syftar till att utveckla metoder som ska utmynna i att fler ska ges möjlighet till önskad tjänstgöringsgrad varigenom det också har en tydlig jämställdhetsprofil.

Mot bakgrund av resultatet i TEMO-undersökningen 2006 har förvaltningsgemensamma riktlinjer för medarbetarsamtal utarbetats tillsammans med administrativa avdelningen. Syftet är att skapa större tydlighet kring vad ett medarbetarsamtal är, hur det bör genomföras och vilka förväntningar som kan ställas utifrån samtalet.

Arbete med att utveckla olika friskvårdsinsatser och minska sjukfrånvaron har fortsatt med gott resultat under 2007. Sjukfrånvaron i förvaltningen minskade med 8% under året. Projektet Hälsosamt Medarbetarskap, som visat sig ge positiva effekter, kommer från januari 2008 att ingå i förvaltningens ordinarie verksamhet. Under året har ytterligare insatser genomförts för bl a stödja medarbetare med hög korttidsfrånvaro, subventionerad rökavvänjning, subventionerade friskvårdskort, kartlägga friskvårdsfaktorer och införande av web-baserat datorprogram för effektivare arbete

med rehabilitering. Efter upphandling har ett nytt avtal kring personalhälsovård för förvaltningens anställda slutits med Haluxa AB.

Arbetet med målsättningen att antalet medarbetare med utländsk bakgrund ska öka har haft framgång. Andelen har ökat till 16,5 procent vilken är en ökning med 5,2 procent jämfört med år 2005.

Rekryteringssituationen har varit tillfredsställande för samtliga större personalkategorier. Utbyggnaden av utbildningsverksamheten har ännu inte hämmats av bristande tillgång på personal. Under senare delen av året kunde dock brist på förskollärare och fritidspedagoger noteras. Även sjuksköterskor blir alltmer svårrekryterade.

Antalet ledare har ökat något i förvaltningen vilket är en konsekvens av volymökningen inom utbildningsverksamheten. Denna ökning innebär dock inte att antalet underställda per ledare närmat sig Malmö stads målsättning att ingen ledare bör ha fler än 25 underställda. Fortfarande har 32 av förvaltningens 74 ledare fler än 25 underställda. Flertalet av dessa återfinns inom utbildningsverksamheten