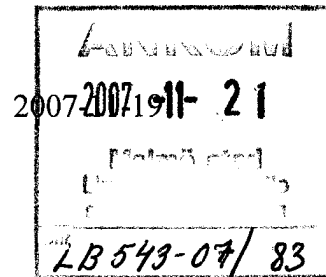




Malmö stad
Stadskontoret

SDF 2t/2 -08
Svar KU adm evd senast 8/2



Stadsdelsfullmäktige Centrum
Stadsdelsfullmäktige Fosie
Stadsdelsfullmäktige Husie
Stadsdelsfullmäktige Hyllie
Stadsdelsfullmäktige Limhamn/Bunkeflo
Stadsdelsfullmäktige Oxie
Stadsdelsfullmäktige Rosengård
Stadsdelsfullmäktige Södra Innerstaden
Stadsdelsfullmäktige Västra Innerstaden

Gisela Green
kopra
1. Bpörtegnst

Ärendet: Anpassning av antalet vårdplatser på kommunens rehabiliteringsavdelning (KRA) på grund av minskad efterfrågan på platser från stadsdelarna i Malmö stad

Ärendet, med vårt Dnr **KS-KOM-2007-00792** överlämnas till ovanstående för yttrande.

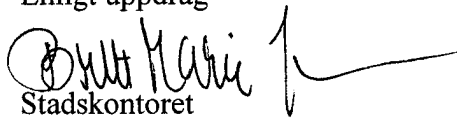
Svaret ställt till kommunstyrelsen, ska vara stadskontorets expedition, tillhanda **senast 2008-03-05 kl 12.00**.

Yttrandet översändes dessutom till handläggaren på stadskontoret via FirstClass.

Handläggande tjänsteman på stadskontoret är Ingelise Olsson.

Malmö som ovan

Enligt uppdrag


Stadskontoret

Britt-Marie Johansson



Malmö stad

Stadskontoret

Stadskontoret i Malmö
Ank. 2007 -11- 15
Dnr: 792/07
Handl.nr: 5

Handläggare: Ingelise Olsson
Datum: 2007-11-15
Initierare: Stadsdelsfullmäktige Kirseberg

Ärende: **KS-KOM-2007-00792**
Anpassning av antalet vårdplatser på kommunens rehabiliteringsavdelning (KRA) på grund av minskad efterfrågan på platser från stadsdelarna i Malmö stad, nu frågan om anslagsfinansiering

Inkom till ks: 2007-10-02

Sammanfattning: Från stadsdelsfullmäktige Kirseberg föreligger information om att man kommer att anpassa antalet vårdplatser på kommunens rehabiliteringsavdelning KRA på grund av minskad efterfråga på platserna samt förslag om att anslagsfinansiera verksamheten.

Stadsdelsfullmäktige i Kirseberg har för egen del tagit fram följande åtgärder:

- underskottsfinansiering av nuvarande 36 platser under 2007.
- anpassning av antalet korttidsplatser från nuvarande 36 till 24 för att anpassa utbudet till den efterfrågan som finns med verkställighet från och med 1 januari 2008 samt
- hemställa hos kommunstyrelsen om en anslagsfinansiering av de 24 platserna från och med 1 januari 2008.

Då ärendet påverkar stadsdelarnas budget föreslår Stadskontoret att förslaget om anslagsfinansiering av 24 vårdplatser remitteras till övriga nio stadsdelar för yttrande.

Folkhälso-, vård- och omsorgsberedningen beslutade att i huvudsak ansluta sig till vad stadskontoret anfört i tjänsteutlåtandet. Beredningen tar emellertid inte ställning till antalet platser vid kommunens rehabiliteringsavdelning (KRA) varför beredningen inte biträder första meningen under rubriken Förslag, sid. 3. Vidare anser beredningen att stadsdelsfullmäktige i sina remissvar särskilt skall besvara följande frågeställningar. 1. Hur många korttidsplatser finns i stadsdelen? Vilken typ av rehabilitering erbjuds och hur många arbetsterapeuter respektive sjukgymnaster finns det på varje korttidsboende? 2. Vilken typ och hur mycket hemrehabilitering erbjuds i stadsdelen? 3. Hur många av de befintliga korttidsplatserna uppfyller kraven på fullvärdiga boenden?

Beslutsplanering: Folkhälso-, vård o omsorgsberedningen 2007-11-08
KS Arbetsutskott 2007-11-19
Kommunstyrelsen 2007-12-05

Förslag till beslut: Folkhälso-, vård- och omsorgsberedningen beslutar föreslå kommunstyrelsen

- | | |
|------------|---|
| att | remittera Kirsebergs stadsdelsfullmäktiges förslag om anslagsfinansiering av kommunens rehabiliteringsavdelning (KRA) till övriga nio stadsdelsfullmäktige för yttrande., med remissvar senast den 5 mars 2008 samt |
| att | stadsdelarna i sina remissvar även särskilt besvarar folkhälso-, vård- och omsorgsberedningens frågeställningar |



Stadskontoret i Malmö
Ank. 2007 -11- 15
Dnr: 792/07
Handl.nr: 4

Folkhälso-, vård- och omsorgsberedningen

2007-11-08

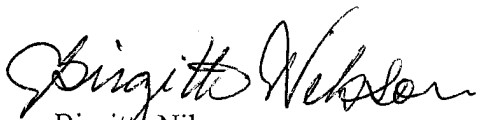
Till kommunstyrelsen

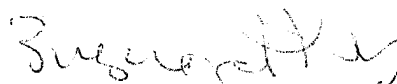
Anpassning av antalet vårdplatser på kommunens rehabiliteringsavdelning (KRA) på grund av minskad efterfrågan på platser från stadsdelarna i Malmö stad, nu frågan om anslagsfinansiering, dnr 792/07.

Folkhälso-, vård- och omsorgsberedningen ansluter sig i huvudsak till vad stadskontoret anfört i tjänsteutlåtandet. Beredningen tar emellertid inte ställning till antalet platser vid kommunens rehabiliteringsavdelning (KRA) varför beredningen inte biträder första meningen under rubriken Förslag, sid. 3. Vidare anser beredningen att stadsdelsfullmäktige i sina remissvar särskilt skall besvara följande frågeställningar. 1. Hur många korttidsplatser finns i stadsdelen? Vilken typ av rehabilitering erbjuds och hur många arbetsterapeuter respektive sjukgymnaster finns det på varje korttidsboende? 2. Vilken typ och hur mycket hemrehabilitering erbjuds i stadsdelen? 3. Hur många av de befintliga korttidsplatserna uppfyller kraven på fullvärdiga boenden? Folkhälso-, vård- och omsorgsberedningen beslutar således att föreslå kommunstyrelsen besluta

- att** remittera Kirsebergs stadsdelsfullmäktiges förslag om anslagsfinansiering av kommunens rehabiliteringsavdelning (KRA) till övriga nio stadsdelsfullmäktige för yttrande, med remissvar senast den 5 mars 2008 samt
- att** stadsdelarna i sina remissvar även särskilt besvarar folkhälso- vård- och omsorgsberedningens frågeställningar.

För folkhälso-, vård- och omsorgsberedningen


Birgitta Nilsson


Ingegerd Kling

Fp anmäler särskilt yttrande.

Folkhälso- vård och omsorgsberedningen 2007-11-08

SÄRSKILT YTTRANDE

Ärende: Nr 50

Anpassning av antalet vårdplatser på kommunens rehabiliteringsavdelning (KRA) på grund av minskad efterfrågan på platser från stadsdelarna i Malmö stad

Folkpartiet Liberalerna vill med detta särskilda yttrande uttrycka vårt missnöje hur neddragningen av kommunens KRA platser har gått till.

Innan man har gjort en utvärdering på stadsdelsnivå hur man tar hand om de patienter med behov av rehabilitering samt om man kan garantera en likvärdig vård för vårdtagarna var man än bor, så beslutar Kirsebergs stadsdelsnämnd att dra ner på kommunens KRA platser. Vår önskan hade varit en omvänd ordning, först en utredning och därefter ställningstagande om antalet KRA platser.

Vid dagens beredningsmöte beslutades det att stadsdelsnämnderna skall inkomma med uppgifter om hur rehabiliteringen sköts. Vad gör majoriteten om det visar sig att behandlingen inte är till fylles och att den inte är likvärdig? Finns det då möjligheter för att utöka KRA platserna? Eller har den oerhört kunniga personalen försvunnit och sökt sig till andra kommuner som satsar på en sammanhållen rehabilitering?

De stora förlorarna blir då malmöborna som har behov av rehabilitering, vilket vi ser som ett svek mot denna grupp.

Vad gäller förslaget med att anslagsfinansiera de få återstående KRA platser har vi inget emot.

Annalena Fors-Ohlsson(fp)



Handläggare
Ingelise Olsson

Stadskontoret i Malmö
Ank. 2007 -11- 15
Dnr: 792/07
Handl.nr: 3

Till Folkhälso-, vård och omsorgsberedningen

Tjänsteutlåtande 2007-10-25

Ärende: KS-KOM-2007-00792
Anpassning av antalet vårdplatser på kommunens rehabiliteringsavdelning (KRA) på grund av minskad efterfrågan på platser från stadsdelarna i Malmö stad

Initierare: Stadsdelsfullmäktige Kirseberg

Från stadsdelsfullmäktige Kirseberg föreligger information om att man kommer att anpassa antalet vårdplatser på kommunens rehabiliteringsavdelning KRA på grund av minskad efterfråga på platserna samt förslag om att anslagsfinansiera verksamheten (bilaga 1).

Målgruppen för KRA är vårdtagare som är i behov av rehabilitering efter en stroke eller efter ortopediska ingrepp.

Bakgrund

I samband med att Servicenämnden 2003-10-08 fick uppdrag av kommunstyrelsen att ombesörja ombyggnad av fastigheten Sommarstaden till studentbostäder beslutade kommunstyrelsen 2004-05-12 att lokalisera KRA till Kirsebergshemmet och att driften skulle överföras till Kirsebergs stadsdelsfullmäktige fr.o.m. 1 januari, 2005.

Under hösten 2003 sjönk efterfrågan på de dåvarande 72 platserna på KRA och Södra Innerstaden angav i sin utredning bland annat att ändringen 2003-07-01 i lagen om kommunernas betalningsansvar för viss hälso- och sjukvård sannolikt hade betydelse. För att undvika framtida underskott inleddes en process med att minska antalet platser på KRA till 36 platser med möjlighet att utöka till 40.

Nuläge

Kirsebergs stadsdelsfullmäktige driver sedan 1 januari 2005 kommunens rehabiliteringsavdelning KRA. Verksamheten omfattar i nuläget 36 platser och kommer från årsskiftet omfatta 24 platser för vårdtagare från samtliga stadsdelar.

Enheten erbjuder daglig rehabilitering av vårdtagarna. För att erhålla en plats på KRA ska vårdtagaren vara motiverad och kunna tillgodogöra sig den intensiva träningen.

Beslut om inskrivning fattas enligt socialtjänstlagen av hemvårdsinspektören i hemstadsdelen och platsen förmedlas av vård- och boendeförmedlingen.

Geriatriskt utvecklingscentrum (GUC) ansvarar för läkarresurserna och Region Skåne tillhandahåller läkemedel, kostnadsfritt för vårdtagaren.

Under de senaste 12 månaderna har en minskad efterfråga av korttidsplatser på KRA lett till minskad beläggning på enheten.

Upphovet till den låga beläggningsgraden beror företrädesvis på stadsdelarnas långsiktiga satsning på rehabilitering i ordinärt boende där vårdtagarna rehabiliteras av stadsdelarnas egna rehabiliteringsteam eller erbjuds korttidsplats i den egna stadsdelen.

Stadsdelarna har gemensamt ställt sig positiva dels till att solidariskt täcka underskottet för 2007 samt dels att behov finns för en anpassning av platserna till det aktuella behovet.

Stadsdelsfullmäktige i Kirseberg har för egen del tagit fram följande åtgärder:

- underskottsfinansiering av nuvarande 36 platser under 2007.
- anpassning av antalet korttidsplatser från nuvarande 36 till 24 för att anpassa utbudet till den efterfrågan som finns med verkställighet från och med 1 januari 2008

samt

- hemställa hos kommunstyrelsen om en anslagsfinansiering av de 24 platserna från och med 1 januari 2008.

På uppdrag av stadsdelscheferna pågår dessutom i en arbetsgrupp en översyn av Malmö stads totala behov av korttidsplatser i övrigt.

Stadskontorets kommentarer rörande anslagsfinansiering

Kirsebergs stadsdelsfullmäktige begär anslagsfinansiering av verksamheten fr.o.m. 1 januari 2008 för 24 vårdplatser. Enligt uppgifter lämnade från stadsdelen uppgår i budget 2008 helårs-kostnaden för 24 vårdplatser på KRA till 19 468 tkr (bilaga 2). Stadsdelens kalkylerar med 96 procents beläggning.

Av den totala kostnaden på 19 468 tkr avser 2 193 tkr interna fördelningar. Denna post består av

- fördelning gemens. kostnader Kirsebergshemmet,	207 tkr
- fördelning VoO-ledning/administration,	1 250 tkr
- myndighetsutövning,	157 tkr
- OH-kostnad 3%,	579 tkr

Om stadsdelsfullmäktige Kirsebergs erhåller ett anslag för verksamheten sker finansiering genom att stadsdelarnas budgetar för resursfördelning reduceras med 19 468 tkr inom verksamhetsområdet Vård och omsorg. Reduceringar av stadsdelarnas resursfördelningsbudgetar skulle därmed på helårsbasis uppgå till följande:

SDF Centrum	- 2 206 tkr
SDF Södra Innerstaden	- 1 804 tkr
SDF Västra Innerstaden	- 3 522 tkr
SDF Limhamn-Bunkeflo	- 1 989 tkr
SDF Hyllie	- 3 673 tkr
SDF Fosie	- 2 762 tkr
SDF Oxie	- 383 tkr
SDF Rosengård	- 1 148 tkr
SDF Husie	- 1 082 tkr
SDF Kirseberg	- 899 tkr

Förslag

Antalet platser på kommunens rehabiliteringsavdelning (KRA) reduceras till 24 platser.

Ett eventuellt underskott våren 2008 fördelas solidariskt mellan stadsdelarna.

En anslagsfinansiering av verksamheten bedöms kunna träda i kraft 1 juli 2008. Frågan om en överföring av verksamheten till den föreslagna resursnämnden kan då aktualiseras.


Då ärendet påverkar stadsdelarnas budget föreslår Stadskontoret att förslaget om anslagsfinansiering av 24 vårdplatser remitteras till övriga nio stadsdelar för yttrande.

Remissvaren ska vara kommunstyrelsens kansli tillhanda senast den 5 mars 2008.

Folkhälso-, vård- och omsorgsberedningen föreslår besluta föreslå kommunstyrelsen

att remittera Kirsebergs stadsdelsfullmäktiges förslag om anslagsfinansiering av kommunens rehabiliteringsavdelning (KRA) till övriga nio stadsdelsfullmäktige för yttrande.


Inger Nilsson


Elisabeth Carlén

BUDGET 2008 i kr**KRA, 24 platser****BUDGET 2008****Intäkter**

Boendeabonnemang	578 000
Försäljning av platser	19 468 000
Summa intäkter	20 046 000

Personalkostnader

Personalkostnader	13 586 000
Summa personalkostnader	13 586 000

Övriga kostnader

Lokalhyra	1 250 000
Övriga kostnader	2 777 000
Interna fördelningar	2 193 000
Summa övriga kostnader	6 220 000

Avskrivningar o internränta

Avskrivningar	200 000
Internränta	40 000
Summa avskr o internrta	240 000

RESULTAT**0**

Pris per dygn: 2.315:-

Datum
2007-08-28
Vår referens
Ann-Christin Hellström
Direkttelefon
040-34 76 97

Till kommunstyrelsen

Stadskontoret i Malmö
Ank. 2007 -10- 0 2
Dnr: 792/07
Handl.nr: 1

Ärende:

Anpassning av antalet vårdplatser på kommunens rehabiliteringsavdelning (KRA) på grund av minskad efterfrågan på platser från stadsdelarna i Malmö stad

Initierare:

Inledning

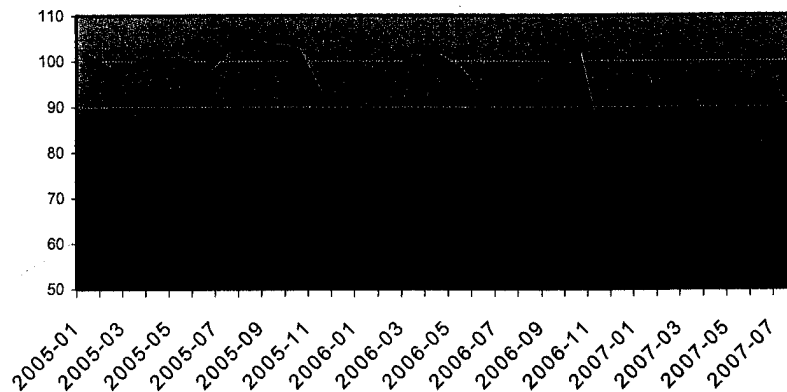
Under de senaste 12 månaderna har en minskad efterfrågan av korttidsplatser på KRA lett till minskad beläggning på enheten. Den minskade beläggningsfrekvensen innebär ett kraftigt intäktsbortfall vilket påverkar samtliga verksamheter inom Kirsebergs stadsdelsförvaltning.

Upphovet till den låga beläggningsgraden beror företrädesvis på stadsdelarnas långsiktiga satsning på rehabilitering i ordinärt boende, där vårdtagare rehabiliteras av hemrehabteam eller erbjuds plats på korttidsplatser i egen stadsdel.

Låg beläggning på KRA innebär en osäkerhet för personalen och ökar risken för att medarbetare söker sig till de arbetsgivare som kan erbjuda tillsvidareanställningar, stadsdelen förlorar därmed erfarna och kunniga medarbetare.

Tabell.1

Procentuell beläggning på KRA från år 2005 t.o.m juli 2007



Historik

Kommunstyrelsen beslutade vid sitt sammanträde den 8 oktober 2003 att anmoda Servicenämnden att ombesörja ombyggnad av fastigheten Sommarstaden till studentbostäder i enlighet med kommunstyrelsens inriktningsmål samt att flytta kommunens korttidsavdelningar för rehabilitering (KRA) från Sommarstaden efter utredning om lokalisering. Utredningen visade att Kirsebergshemmet utgjorde ett lämpligt alternativ.

I februari 2004 anpassade Södra Innerstadens stadsdelsförvaltning KRA-verksamheten genom att minska 72 vårdplatser till nuvarande 36.

Sedan den 1 januari 2005 är kommunens rehabiliteringsavdelning lokaliserad till Simrisbanvägen 14 i Sege Park (tidigare benämnt Kirsebergshemmet). Samtidigt överfördes verksamhetsansvaret till stadsdelsfullmäktige Kirseberg för att överensstämma med den geografiska stadsdelsindelningen.

KRA: s verksamhet

KRA-enheten omfattar i nuläget 36 platser vilka riktar sig till vårdtagare från samtliga stadsdelar i Malmö stad. Enhetens inriktning är intensiv och daglig rehabilitering av vårdtagare, i första hand efter stroke eller efter ortopediskt ingrepp. För att erhålla en plats på KRA ska vårdtagaren ha bedömts kunna tillgodogöra sig träningen. Beslut fattas av hemvårdsinspektör i hemstadsdelen och platsen förmedlas av vård- och boendeförmedlingen.

Förslag

Den låga beläggingsgraden på KRA-enhetens korttidsplatser genererar dagligen ett kraftigt intäktsbortfall och vidare åtgärder fordras för att få budgeten i balans. Dygnspriset för en plats är 2090 kronor dvs. en intäktsförlust på 62 700 kronor per månad om en plats står tom.

- Åtgärd 1:** Underskottsfinansiering av nuvarande 36 platser under 2007.
- Åtgärd 2:** Anpassning av antalet korttidsplatser från nuvarande 36 till 24 för att anpassa utbudet i förhållande till den efterfrågan som finns med verkställighet från och med den 1 januari 2008.
- Åtgärd 3:** Anslagsfinansiering av de 24 platserna från och med den 1 januari 2008.

Lokaler

KRA: s lokaler som Kirsebergs stadsdel hyr av Stadsfastigheter är lokaliserade på ett våningsplan med adress Simrisbanvägen 14. Hyresavtalet för lokalerna löper ut den 31 december 2008, med en uppsägningstid om nio månader. En reduktion till 24 platser kräver även fortsättningsvis att ett helt våningsplan hyrs.

Personal

Nuvarande personalstyrka på KRA omfattar 46,14 tjänster, av dessa är:

- 9,88 är sjuksköterskor
- 4,0 sjukgymnaster
- 4,0 arbetsterapeuter och
- 28,26 undersköterskor

För att möta den minskade efterfrågan på KRA:s platser och för att undvika varsel av personal, fattades det beslut om anställningsstopp i den lokala samverkansgruppen. Anställningsstoppet omfattar all personal inom vård och omsorg i Kirsebergs stadsdelsförvaltning och gäller från den 23 maj 2007. Den lägre beläggningsfrekvensen inverkar på rekryteringen av personal till samtliga enheter inom vård och omsorg. Anställningsstoppet innebär att tjänster får vakanshållas på samtliga enheter. Det i sin tur medför att vikarierande personal endast kan förlängas med en månad åt gången. Vård och omsorg i Kirseberg riskerar därmed att kompetenta medarbetare söker sig till andra stadsdelar och verksamheter där tryggare anställningar kan erbjudas. Verksamhetens mål-inriktade arbete med att behålla och rekrytera personal försvåras därmed.

Ekonomi

Nuvarande årshyra av lokalerna uppgår till 1 300 tkr. per år. Den genomsnittliga beläggningsgraden t.o.m. maj 2007 har varit 80,68 % i förhållande till budgeterade 96 %, vilket då utgjorde 828 vårddygn färre än budgeterat. Årets intäktsbortfall t.o.m. juli visar på minus 2 060 tkr Kirsebergs stadsdelsförvaltning avser att ansöka om omstruktureringsbidrag för att möta eventuella ökade personalomkostnader i samband med anpassningen av antalet vårdplatser.

Informations- och tidplan

Förslaget berör såväl de olika stadsdelarna i Malmö stad som Region Skåne, vilket innebär att planerade informationsinsatser inför anpassning av antalet korttidsplatser är av stor vikt. Av tidplanen nedan framgår viktiga datum då det gäller informationsinsatser såväl internt som externt, facklig information, förhandling samt för politisk behandling.

Övriga stadsdelar fick under våren 2007 information om en eventuell planerad anpassning av antalet korttidsplatser på KRA. Dialog gällande förslaget har förts i styrgruppen för KRA. Styrgruppen består av verksamhetscheferna för Geriatriskt Utvecklingscentrum (GUC) Region Skåne och för vård- och omsorgsverksamheten i Kirseberg samt övriga representanter från de båda verksamheterna.

Ett första förslag på åtgärd och ärendeskrivelse presenterades för arbetsutskottet i Kirsebergs stadsdelsförvaltning den 3 augusti. Ärendet återremitterades och stadsdelsförvaltningen fick i uppdrag att undersöka

möjligheterna till en framtida anslagsfinansiering av verksamheten. Därefter skulle ärendet återupptas för beslut på stadsdelsfullmäktiges möte i september.

<u>Datum</u>	<u>Aktivitet</u>
14 aug	Kommuncentral samverkan, nulägesinformation
10 sept	Ärendet presenteras i arbetsutskottet
11 sept	Kommuncentral samverkan
26 sept	Ärendet behandlas i stadsdelsfullmäktige
27 sept	Pressmeddelande skickas
27 sept	Information om beslut till personalen

Övrigt

På uppdrag av stadsdelscheferna har en arbetsgrupp bildats, vilken fått i uppgift att se över Malmö stads totala behov av kommungemensamma korttidsplatser då det är viktigt att se till helheten. Tidigare somrar har tendensen varit en ökad efterfrågan på vårdplatser som lett till överbeläggningar. Sommarperioden 2007 visar på en minskad efterfrågan av vårdplatser på KRA-enheten som inte haft full beläggning.

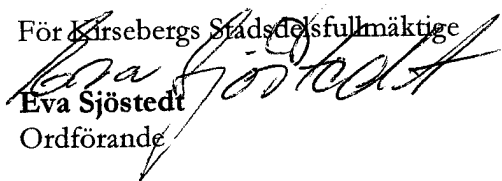
Den 24 augusti 2007 träffades ordförandena i stadsdelarna tillsammans med vård- och omsorgscheferna för att diskutera KRA. På mötet gjorde ordförandena en överenskommelse om att underskottet för 2007 ska underskottsfinansieras solidariskt av stadsdelarna.

Förslag till beslut

Kirsebergs stadsdelsfullmäktige föreslås besluta

- att tillstyrka föreliggande förslag, om en anpassning av antalet vårdplatser på KRA från nuvarande 36 till 24 från och med den 1 januari 2008
- att översända tillstyrkt förslag till kommunstyrelsen för kännedom. Överenskommelse har skett mellan stadsdelsordförandena angående solidarisk underskottsfinansiering för 2007
- att föreslå kommunstyrelsen besluta om en anslagsfinansiering av 24 platser från och med den 1 januari 2008
- att översända beslutet för kännedom till samtliga stadsdelsfullmäktige.

För Kirsebergs Stadsdelsfullmäktige


Eva Sjöstedt
Ordförande


Annelie Larsson
Stadsdelschef

2007-09-07

Förslag på anpassning av antalet tjänster inom Kommunens rehabiliteringsavdelning (KRA) om vpl-antalet kommer att bli 24:

Antal underskötersketjänster

20 tjänster 100 %

$2/3$ av 20 tjänster = 13,3 minskas till 12 vilket innebär total minskning med 8 heltidstjänster

Undersköterskebemanning natt oförändrad = 2 usk per enhet.

Antal sjukskötersketjänster:

7,75 tjänster idag

$2/3$ av 7,75 = 5,1 minskas till 4

Natt ssk oförändrad bemanning men utökat arbetsområde med 12 vårdtagare då Korttidsenhet 1 kopplas till KRA nattetid.

Antal sjukgymnasttjänster:

4 tjänster 100 %

$2/3$ av 4 tjänster = 2,6 vilket utökas till 3 (Idag 3 av 4 tjänster tillsatta) Utökning med 0,4

Antal arbetsterapeutjänster:

4 tjänster 100 %

$2/3$ av 4 tjänster = 2,6 vilket utökas till 3 (Idag 3 av 4 tjänster tillsatta) Utökning med 0,4



Kommuncentral samverkan

Sammanträdesprotokoll

Sammanträdesdatum 2007-09-11
Plats Styrhytten, S Bulltoftavägen 16
Klockan 15:00-16:00

Närvarande
Britt Nilsson, Kommunal
Gunvor Ohlsson, Kommunal
Gabriele Goldhammar, Vårdförbundet
Jan Lanzow Nilsson, SACO
Britt-Marie Hansson, SACO
Susanne Jordal, Kirseberg SDF
Annelie Larsson, Kirseberg SDF
Eva Sundberg, Kirseberg SDF

- § 1 **Förslag till reducereing av Kommunens rehabiliteringsavdelning (KRA)**
Ärendet om anpassning av antalet vårdplatser från 36 till 24 på KRA har skickats ut i samband med kallelsen. Anpassningen beror på minskad efterfråga på platser från stadsdelarna i Malmö stad. Förslag på anpassning av antalet tjänster på KRA har också skickats ut.

Från fackligt håll tycker man att det är synd att antalet vårdplatser minskas och att det i en stad som Malmö borde finnas underlag för en rehabiliteringsavdelning. Det finns behov av att Malmö stad tar ett samlat grepp avseende kommunens rehabiliteringsinsatser så att verksamheter inte konkurrerar internt.

Samtidigt förstår man från fackligt håll att åtgärder måste vidtas när det är en minskad efterfråga på platserna.

Inga synpunkter på förslaget avseende anpassning av antalet tjänster på KRA.

Vid anteckningarna

Eva Sundberg

Justeras:

Britt Nilsson, Kommunal Jan Lanzow Nilsson, SACO

Gabriele Goldhammer, Vårdförbundet