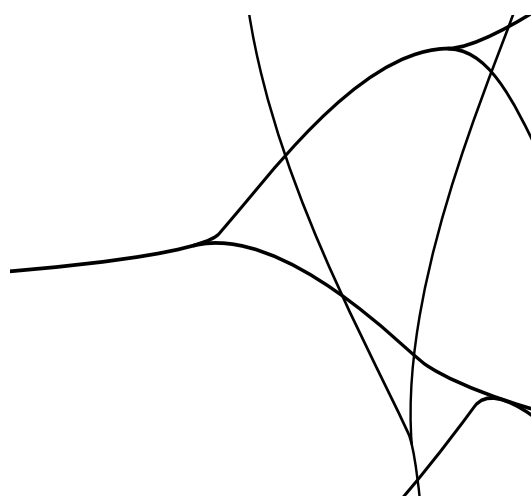


Verksamhetsplan 2011

Husie stadsdelsförvaltning



Verksamhetsplan för Husie stadsdelsförvaltning 2011

Innehåll	Sida
Verksamhetsberättelse för Husie stadsdelsförvaltning	3
Stadsdelsövergripande frågor	6
Barn och ungdom	10
Vård och omsorg	12
Individ och familj	14
Kultur	17
Verksamhetsmål	
Övergripande mål	19
Barn och ungdom	32
Vård och omsorg	41
Individ och familjeomsorg	51
Kultur	58
Styrdokument	60

Verksamhetsplan för Husie stadsdelsförvaltning 2011

Husie stadsdelsförvaltning arbetar utifrån beslut som fattas av politiker på nationell och kommunal nivå. Med Verksamhetsplan för 2011 synliggörs dessa beslut och kopplas till hur ambitioner förvandlas till konkreta insatser inom ramen för förvaltningens uppdrag.

Målen och genomförandeplanerna i Verksamhetsplanen stäms av i samband med de ekonomiska delårsrapporteringarna och vid årsbokslut. Redovisning görs till Husie stadsdelsfullmäktige samt i valda delar till kommunstyrelsen. Med en strukturerad Verksamhetsplan kan jämförelser och analyser göras över åren av förvaltningens måluppfyllelse och verksamhetsutveckling.

De Malmöbor, varav de flesta är bosatta i Husie, som dagligen och i olika situationer möter personal, skall genom denna Verksamhetsplan och varje arbetsplats' enskilda planer kunna förstå vad man kan förvänta sig i mötet med verksamheten.

Verksamhetsplanen är vägledande för hur olika enheter i förvaltningen planerar och verkställer arbetet. Det finns ett stort utrymme att kreativt planera och utforma olika insatser så länge man kan se att insatserna leder till god måluppfyllelse. Ledare och medarbetare måste därför ha hög medvetenhet om sina uppdrag och samtidigt vara öppna för olika kreativa lösningar. Då verksamheten ställs inför stora utmaningar är det viktigt att aktivt utveckla samverkan inom förvaltningen, med andra förvaltningar, med andra aktörer med intresse för att åstadkomma förbättringar för de barn, ungdomar, äldre, de med funktionsnedsättning samt med anhöriga man möter i olika sammanhang.

För att leva upp till högt ställda förväntningar om bra innehåll i vår verksamhet måste vi kunna möta medborgarna och andra kontakter på ett öppet och kompetent sätt. Var och en av oss har ett ansvar att synliggöra våra uppdrag, men också vara lyhörda för och ta tillvara synpunkter och förslag som kan göra att verksamheten utvecklas.

Verksamhetsplanen för 2011 ger oss som arbetar i Husie stadsdelsförvaltning möjligheter att enskilt och tillsammans, inom givna ekonomiska ramar, bedriva ett ansvarsfullt och stimulerande arbete.

Vi låter 2011 bli ett år med mycket kreativt samarbete!



Alf Merlöv
Stadsdelschef

Om verksamhetsplanen

Verksamhetsplan beskriver inledningsvis förvaltningsövergripande frågor. Därefter beskrivs stadsdelens fyra verksamhetsområden. Slutligen följer en sammanställning av politiska mål som styr verksamhet, en redogörelse av hur målen ska uppnås och hur uppföljning av måluppfyllelse ska göras. I bilaga redovisas styrdokument för verksamheten.

Om Husie

Husie stadsdel har nära 20 000 invånare. En stor andel av de boende är barnfamiljer och pensionärer. Husie är en utbyggnadsstadsdel och folkmängden har under senare år kontinuerligt ökat och beräknas fortsätta göra det. Bebyggelsen i stadsdelen präglas av småhusbebyggelse, men en stor andel av den planerade utbyggnaden kommer att utgöras av bostäder i flerfamiljshus. I Husie finns stora och sammanhängande grönområden och goda möjligheter till rekreation.

Statistik

	Husie	Malmö
Invånare	19 731	298 783
Barn 0-15 år, andel av befolkningen 1 januari 2011	19,6 %	17,2 %
Äldre än 80 år, andel av befolkningen 1 januari 2011	5,4 %	5,2 %
Andel förvärvsarbete 2008 (20-64 år)	77,2 %	63,6 %
Andel födda i utlandet 2010	19 %	30 %
Andel med gymnasial utbildning (20-64 år) 2008	48,3 %	38,9 %
Andel med eftergymnasial utbildning (20-64 år) 2008	34,3 %	40,9 %

Omvärldsförändringar

Malmö befinner sig i en region med hög tillväxtpotential. Befolkningsökningen fortsätter, många nyfödda ser stadens ljus och många blir malmöbor efter flytt från övriga Sverige. Andelen flyktingar och invandrare minskar bland de nyinflyttade, men är fortfarande hög, inte minst på grund av att många tidigare landsmän bor i staden, men också att möjligheterna att få ett arbete för sin försörjning är större i storstäder. Andelen unga i befolkningen är jämförelsevis mycket hög och måste tas tillvara.

Den ekonomiska situationen ser ljus ut för 2011. Bostadsbyggandet är i full gång. Vi har ett mycket differentierat näringsliv och en offentlig sektor som söker nya, kompetenta medarbetare. Det är också en fortsatt integration över Öresund, vilket leder till att många malmöbor arbetar i Danmark. Handeln mellan våra länder ökar, även om viss förändring sker genom valutornas förändrade värden. Då bolåneräntorna är fortsatt på låg nivå kan Husie förvänta sig en fortsatt befolkningsökning i såväl befintlig bebyggelse som genom nyproduktion.

Nyproduktion av bostäder i Husie ökar mycket under 2011 och framåt. Detta innebär ökat behov av främst bra förskoleverksamhet och skola. Tillsammans med de fristående verksamheterna i stadsdelen har förvaltningen ett stort ansvar för att såväl god tillgång som bra kvalitet kan uppvisas i mötet med barnfamiljers behov. Bostadsproduktionen gör det också möjligt för äldre att bo kvar i stadsdelen när man upplever den nuvarande bostaden för stor och otymplig.

Handel och service utökas i stadsdelen. Ökade valmöjligheter åstadkommes, till viss del på bekostnad av små lokalt lättillgängliga butiker för dagligvaror.

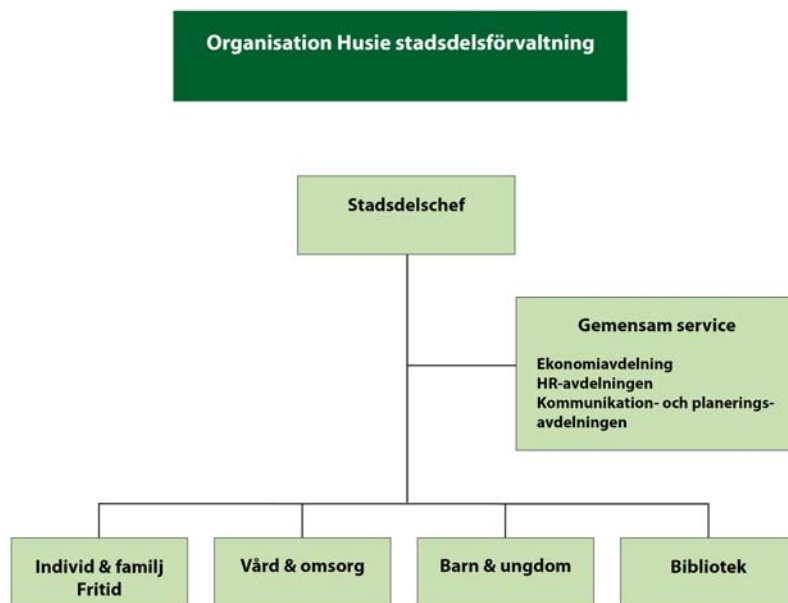
Miljöfrågorna är på såväl lokal som global nivå fortsatt mycket aktuella. Det är därför angeläget att Husie stadsdelsförvaltning fortsätter på den sedan länge inslagna vägen och medvetet bidrar till en renare och hållbar miljö även under 2011.

Husie stadsdelsförvaltning

Husie stadsdelsförvaltning är indelad följande verksamhetsområden:

- Barn- och ungdomsverksamhet
- Vård- och omsorgsverksamhet
- Individ- och familjeomsorgsverksamhet, inklusive öppen fritidsverksamhet
- Bibliotek

Stöd och service till verksamhetsområdena ges av förvaltningens ekonomi-, personal samt planerings- och kommunikationsavdelningar.



Stadsdelsövergripande frågor

Förvaltningsledning

Förvaltningen leds av stadsdelschefen som i sitt ledningsarbete har tillgång till avdelningarna för Kommunikation och Planering, Ekonomi samt Personal/HR. Övergripande ledningsfrågor handläggs av förvaltningens ledningsgrupp som består av chefer för ovanstående avdelningar samt cheferna för de tre verksamhetsområdena.

Under 2010 byggdes stadsdelsförvaltningens kansli ut och barn- och ungdomsverksamhetens kansli och delar av vård- och omsorgsverksamheten flyttade in. Därmed skapades samordningsvinster, samtidigt som förhyrda lokaler sades upp och pengar frigjordes.

Ekonomi

Ekonomiavdelningens huvuduppgift är att stödja verksamheterna inom ekonomiområdet. Ekonomiavdelningen har dessutom det samlade ansvaret för stadsdelens ekonomiska planering, budgetarbete, redovisning och uppföljning. Avdelningen ska ligga väl framme i utvecklingen och stödja verksamheterna i deras arbete att uppnå sina mål.

Ekonomiavdelningen består av en ekonomichef, sex ekonomer och två redovisningssekreterare. Till ekonomiavdelningar är även en FM strateg och en FM samordnare knutna från serviceförvaltningen. Dessa har ansvar för lokalförsörjning.

Stadsdelens kommunbidrag exkl. ekonomisk hjälp uppgår till 531 mkr. Kommunbidrag för ekonomisk hjälp uppgår till 13 mkr. Utöver kommunbidraget erhålls 61 mkr i produktionsersättning från sociala resursnämnden.

HR

HR-avdelningens huvuduppgift är att stödja verksamheterna inom HR-området (Human Resources). HR-avdelningen ansvarar också för samordning, styrning och utveckling av HR-frågorna inom förvaltningen, bl.a. utifrån centrala riktlinjer i Malmö stad. Genom ett strategiskt personalarbete ska avdelningen säkerställa personalförsörjningen och stödja verksamheternas arbete med att nå målen. Förvaltningen ska vara en attraktiv arbetsgivare där personalen har intressanta arbetsuppgifter med möjligheter till kontinuerlig utveckling.

Under 2011 kommer HR-avdelningen att arbeta med implementeringen av Hrut och de gemensamma processerna. Flera processer erbjuder ett IT-stöd och det innebär att chefer och medarbetare måste ges utbildning och stöd under införandet. Utveckling av arbetsmiljöarbetet har varit prioriterat under senare år och detta arbete kommer att fortsätta under 2011.

Malmö stads Personalpolicy utgör bas för förvaltningens personalarbete.

Husie stadsdelsförvaltnings jämställdhets- och mångfaldsplan kommer att revideras under våren 2011.

Stadsdelsgemensamma lönekriterier har tagits fram och olika aktiviteter kommer att genomföras för att kriterierna ska bli kända och förankrade i verksamheterna.

HR-avdelningen består av HR-chef, fyra HR-konsulter och en HR-administratör.

Antal anställda per större yrkeskategori 2010-10-31. 2009 års siffror inom parentes. Alla anställda är inräknade, d.v.s. tillsvidareanställda och vikarier.

Yrkeskategori	Totalt antal anställda	Kvinnor	Män
Socialsekreterare	(19) 28	(17) 24	(2) 4
Vårdare	(121) 122	(99) 101	(22) 21
Vårdbiträde	(25) 27	(22) 24	(3) 3
Undersköterska	(143) 151	(138) 145	(5) 6
Barnskötare	(74) 76	(69) 71	(5) 5
Förskollärare	(92) 94	(87) 90	(5) 4
Fritidspedagog	(41) 41	(22) 22	(19) 19
Lärare tidiga år	(64) 68	(56) 58	(8) 10
Lärare senare år	(45) 52	(33) 38	(12) 14
Sjuksköterska	(20) 24	(19) 23	(1) 1
Distriktssköterska	(10) 7	(10) 7	(-) -

Nyckeltal

936 personer arbetar i Husie stadsdelsförvaltning (865 personer - 2009)*

- Personalkostnaderna uppgår till ca 350 Mkr
- 66 % av personalen arbetar heltid (64 % - 2009)
- 21,5 % av medarbetarna har utländsk bakgrund (20,6 %- 2009)
(född i utlandet eller båda föräldrarna födda i utlandet)
- Sjukfrånvaron uppgår till 4,28% (5,32 % - 2009)

Siffrorna gäller per 2010-21-31.

* månadsanställda, tillvidareanställda och vikarier.

Kommunikation och planering

Stadsdelsförvaltningens kommunikations- och planeringsavdelnings huvuduppgift är att stödja verksamheten i en rad olika stadsdelsövergripande processer, som rör t.ex. miljö, krisledning och intern kommunikation. Dessutom ansvarar avdelningen för administration runt stadsdelsfullmäktige, service och aktiviteter i medborgarkontoret och samordning av extern kommunikation.

Till avdelningen är följande befattningar knutna:

- En kommunikations- och planeringschef
- En planerings- och nämndssekreterare
- En utvecklingssekreterare
- En kommunikatör
- En informationsassistent
- 2 samhällsväglare i medborgarkontor och reception
- 1 IT-tekniker, vars tjänst till 80 % riktas mot den pedagogiska verksamheten

Miljö

Stadsdelsförvaltningen valde under 2010 att säga upp sin certifiering enligt ISO14001 (internationell standard för miljöledningssystem) och registrering enligt EMAS (EU:s miljöstyrnings- och miljörevisionsordning). Miljöfrågorna är trots detta högt prioriterade i förvaltningen och arbetet drivs inom ramen för ett miljöledningssystem.

Inom ramen för miljöledningsarbetet har sju betydande miljöaspekter, områden där förvaltningen har stor miljöpåverkan, identifierats:

- Inköp
- Kemikalier
- Miljömedvetenhet
- Transporter
- Avfall
- Energi
- Miljöekonomi

På samtliga dessa områden finns rutiner eller mål som säkrar att förvaltningen håller en godtagbar nivå eller förbättrar sin miljöprestanda.

Kvalitets- och verksamhetsutveckling

Under 2010 gjordes en satsning på riskanalysarbetet. Denna kommer att fortsätta och fördjupas under 2011.

Utöver de stadsdelsgemensamma systemen finns verksamhetsspecifika styr- och uppföljningssystem i samtliga verksamhetsområden.

Under 2011 planeras förvaltningens system för styrning och uppföljning att utvecklas. Stadsdelsfullmäktige kommer att få utbildning i målstyrning.

Verksamhetsutveckling med hjälp av EU-medel kräver oftast större projekt. Förvaltningens ambition är därför att delta som partner i EU-samarbete. Förvaltningen söker även aktivt projektmedel från andra håll som stöd för positiv verksamhetsutveckling.

Integration

Malmö och Husie påverkas naturligtvis av de befolkningsförändringar som sker. En hög inflyttning av medborgare från övriga Sverige och från andra länder är en stor tillgång för framtiden. Detta förutsätter att vi kan arbeta för att den ökade etniska mångfalden kan samlas i ett målinriktat arbete för alla malmöbors bästa. Att arbeta i Husie stadsdelsförvaltning innebär ett ansvarstagande för de som bor i stadsdelen, men också att möjliggöra för att andra malmöbor skall kunna få del av vår verksamhet.

Folkhälsa

Stadsdelsförvaltningen utarbetar årligen ett välfärdsboksut, där en rad olika indikatorer på folkhälsan i Husie redovisas. Med utgångspunkt från bl.a. redovisningen utvecklas förebyggande insatser till såväl yngre som äldre.

Tillsammans med närpolisen. I den s.k. SSP-organisationen, planeras och genomförs förebyggande och främjande aktiviteter. Under 2011 kommer stadsdelsförvaltningen att ansöka om externa medel för att bedriva arbete i bostadsområdet Almgården.

Stadsbyggnad och trafik

Husie är en stadsdel i snabb utveckling. Flera aktuella planer för utbyggnad finns, varav de större är:

Planområde	Antal bostäder	Planerad påbörjad inflyttning
Draken	250-280	2011
Fortuna och Hemgården	600	2012 – för att pågå under lång tid
Gyllins trädgård etapp 1	500	2010 - 2012
Gyllins trädgård, etapp 2	200	2013-
Kvarnbyvägen/Ut-flyktsstigen	30	?
Kvarnby upplagsområde/ Kvarnby ängar	400	2016 -
Nummertolvsvägen	65	2012
Västra Skrävlingevägen	51	2009
S:a	>2096	

Tidplanen är preliminär.

Stadsbyggnadsnämnden och -kontoret ansvarar tillsammans med privata entreprenörer för utformning av utbyggnadsområden och utbyggnadstakten i stadsdelen. Förvaltningen är en viktig samarbetspartner då planer utvecklats.

Lokal demokrati

Husie stadsdelfullmäktige betonar vikten av att medborgare och brukare har möjlighet att delta i beslutsprocesser i verksamheten. Förvaltningen har olika kontaktytor för att detta ska vara möjligt. Som exempel kan nämnas pensionärs- och skolråd.

Särskilda satsningar genomförs för att öka brukarmedverkan i verksamheten.

Vidare deltar stadsdelsförvaltningen i en kommungemensam dialog som syftar till att förstärka och utveckla medborgarnas möjlighet till inflytande och insyn.

Särskild uppmärksamhet kommer under året att riktas mot ungdomars intresse och möjligheter att påverka planering och beslut inom förvaltningens ansvarsområde.

Barnperspektivet finns också med i ärendeberedningen, då barnkonventionen ska beaktas. Särskild information om detta kommer att ges till handläggare under året.

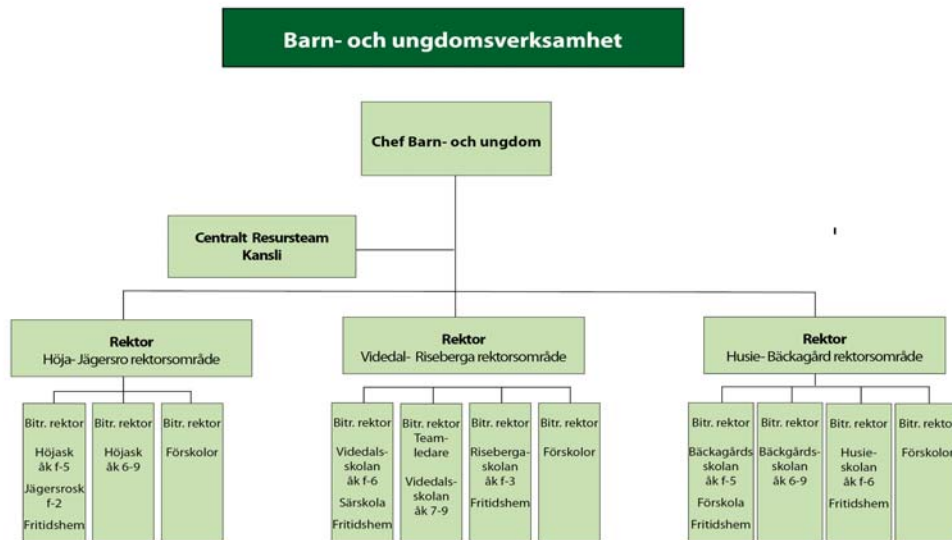
Barn och Ungdom

Verksamhetsbeskrivning 2011

Förskolorna, grundskolorna, skolbarnomsorgen och särskolan inom Husie stadsdelsförvaltning arbetar utifrån nationella och lokala styrdokument för att ge barn och elever kunskaper och färdigheter för att fungera som aktiva medborgare i samhället. Ett modernt samhälle präglas av ständig förändring. De kunskaps- och färdighetskrav som morgondagens samhälle kommer att ställa på sina medborgare är inte de samma som dagens. Därför ställs stora krav på utbildningssystemet att ideligen anpassa och förändra sitt kunskapsinnehåll.

Husie stadsdelsförvaltnings pedagogiska verksamhet strävar att ständigt möta dessa nya kunskapskrav på ett konstruktivt sätt.

Organisation



Under ledning av barn- och ungdomschefen indelas den pedagogiska kommunala verksamheten i tre rektorsområden: Höja/Jägersro, Videdal/Riseberga och Husie/Bäckagård. I dessa tre rektorsområden finns tio förskolor, sex grundskolor med integrerade fritidshem och förskoleklasser, tre förberedelseklasser samt en särskola. Inom särskolan finns både grundsär- och tränings-särskoleklasser.

I stadsdelens egen verksamhet finns ca 730 barn placerade i förskolan och ca 2000 (inklusive förskoleklass) elever i grundskolan. Av dessa är ca 20 elever inskrivna i särskolan. Därutöver finns cirka 1500 barn placerade i fristående verksamhet ca 350 barn i förskolan och ca 1150 i grundskolan.

I stadsdelen finns ett resursteam, som erbjuder fortbildning, handledning och rådgivning. Teamet leds av en pedagogisk samordnare som också ansvarar för skolplacering av särskolebarn samt tillsyn av de enskilt drivna förskolorna. Övrig personal i teamet är en psykolog, en specialpedagog och en projektledare som är kultursamordnare för förskola och skola samt ansvarig för Copeutbildningen. En utvecklingsamordnare kommer att anställas under året.

I varje rektorsområde finns en specialpedagog för förskolan, som utöver det praktiska arbetet med barn i behov av särskilt stöd, handleder personalen i deras arbete med barn med särskilda behov.

Personal i rektorsområdena utgörs av skolledare, grundskollärare, förskollärare, fritidspedagoger, specialpedagoger, barnskötare, elevassistenter, kuratorer, skolsköterskor, studie- och yrkesvägledare, administrativa assistenter.

I stadsdelen drivs ett aktivt samarbete mellan barn och ungdomsverksamheten och individ och familjeomsorgen. Bland annat drivs en skola, samverkansskolan Thymus, tillsammans sedan ett år tillbaka. Verksamheten bygger på idén om att erbjuda eleverna både undervisning och stödåtgärder av social karaktär där även föräldrarna utgör en viktig resurs.

Familjeklass är ett annat verksamhetsexempel som drivs av individ och familjeomsorgen och skola i gemenskap. Inom varje rektorsområde finns en lärare som tillsammans med en socialsekreterare driver ett arbete riktad till barn med särskilda behov kallad familjeklass. Familjeklassen syftar till att möta elever med särskilda behov på ett konstruktivt sätt. En bärande idé är att på ett tidigt stadium, i elevens kunskapsutveckling, konkret involvera föräldrarna i skolarbetet. En god samverkan mellan hem och skola ska bära eleven framåt i sitt skolarbete. Grundmetodikerna i detta arbete baserar sig på s.k. systemteori. Familjeklassmetodikerna används även i samverkansskolan Thymus.

Det totala antalet hel- eller deltidsanställda inom förvaltningens barn- och ungdomsverksamhet uppgår till cirka 400 medarbetare.

Målsättningen med ledningsorganisationen är att uppnå en sammanhållen verksamhet från förskola till grundskola med barnen och elevernas utveckling i fokus hela vägen. I varje rektorsområde finns därför en rektor med det övergripande ansvaret för all pedagogisk verksamhet för barn i åldrarna 1- 16 år. Biträdande rektorer leder det operativa arbetet i verksamheten.

Två av rektorsområdena har profilerat sig, ett område har en hälsoprofil kallad hälsofrämjande skolutveckling, ett annat har en ”skolgren” i samarbete med förenings och näringsliv kallad Nätverk för framtida Malmö. I strävan att uppnå en verksamhet av hög kvalitet drivs ett aktivt systematiskt kvalitetsutvecklingsarbete, från förskolan till grundskolan med utgångspunkt i att vår verksamhet ska vila på vetenskaplig grund. Vår verksamhetsplan är grunden i detta arbete.

Nedan presenteras en översikt över det faktiska och beräknade antalet barn i förskole- och skolverksamheten i Husie (alla nyckeltal är inklusive fristående förskolor och skolor men exklusive barn som bor utanför Husie stadsdel).

Nyckeltal

- 307 Mkr i kommunbidrag
- 1215 barn i förskoleverksamhet
- 245 elever i förskoleklass
- 2 148 elever i skolan
- 1075 barn i skolbarnsomsorgen
- Cirka 400 personer arbetar i verksamheten

Vård och omsorg

Verksamhetsbeskrivning

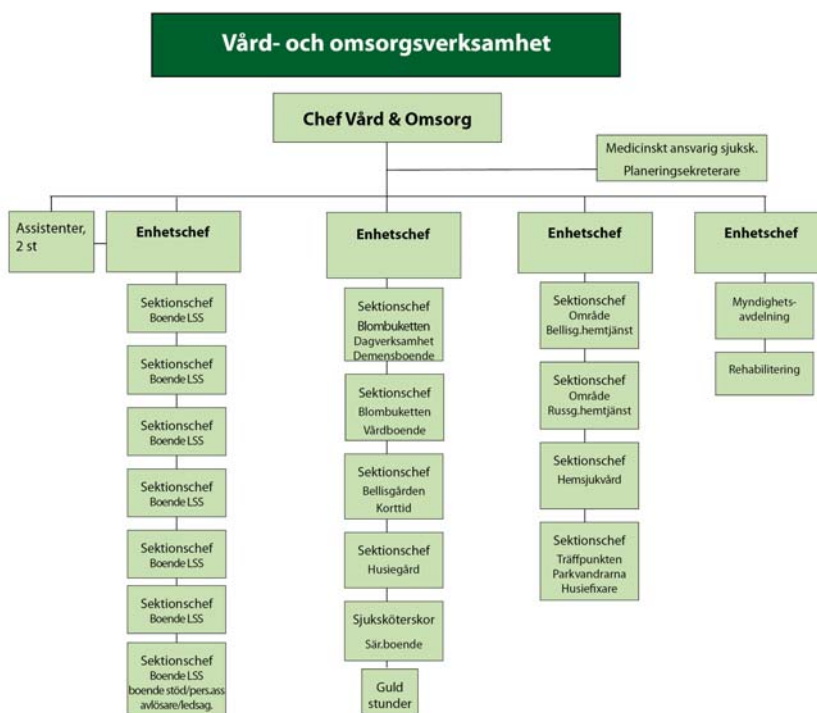
Vård- och omsorg i Husie stadsdelsförvaltning är till för och ska ge vård och omsorg till boende i stadsdelen med:

- behov av fysisk, psykisk eller social omsorg som inte kan tillgodoses på annat sätt
- behov av hemsjukvård och rehabilitering som ligger inom stadsdelens och det kommunala ansvarsområdet

Vård- och omsorgs verksamheter regleras i huvudsak av socialtjänstlagen (SOL), lagen om stöd och service till vissa funktionshindrade (LSS) och hälso- och sjukvårdslagen (HSL)

Vård- och omsorg består av fyra enheter innehållande myndighetsavdelning, rehabilitering, hemtjänst, hemsjukvård, träffpunkt, särskilt boende, korttidsboende, dagverksamhet och LSS-verksamhet. Verksamheterna leds av enhetschefer och sektionschefer som ansvarar för sitt område. I stadsdelen finns en medicinskt ansvarig sjuksköterska. Verksamheten har administrativt stöd av planeringssekreterare och assistenter. Vård- och omsorgschefen har ett övergripande ansvar för verksamheten.

Organisation



Myndighetsavdelningen utför biståndsbedömningar enligt SOL och LSS. Hemsjukvården och rehabilitering utför insatser enligt HSL till personer boende i stadsdelen. Hemtjänsten erbjuder stöd och service till personer boende i ordinärt boende. Hemtjänsten ger också hemsjukvård på delegation från sjuksköterska och rehabiliteringsinsatser från arbetsterapeut och sjukgymnast. Hemtjänsten utför också avlösning och anhörigstöd.

I stadsdelen finns 97 lägenheter för särskilt boende och 12 korttidsplatser. Vårdtagarna i särskilt boende har ett stort omvårdnadsbehov och verksamheten är därför bemannad dygnet runt.

I stadsdelen bedrivs 13 gruppboende och ett antal satellitlägenheter, i vilka det bor totalt 84 personer. Antalet personer i ordinärt boende med insatser enligt LSS uppgick i december 2010 till 57 personer.

De olika funktionerna inom vård- och omsorg har ett nära samarbete med varandra för att på bästa sätt kunna hjälpa den enskilda individen. Fyra av insatserna inom LSS drivs kommungemensamt såsom daglig verksamhet, korttidsvistelse, rekrytering av stödfamilj och kontaktperson. Detta kräver att myndighetsavdelningen har ett nära samarbete med utförarna i sociala resursförvaltningen. Personerna som är beviljade personlig assistans enligt LSS kan välja att anlita privata företag. Detta leder till att man måste samarbeta med flera olika assistansbolag.

Den största gruppen medarbetare är omvårdnadspersonal (undersköterskor, vårdare, etc.) därefter sjuksköterskor, arbetsterapeuter, sjukgymnaster, biståndshandläggare, behandlingsassistenter, arbetsledare, assistenter, ekonomibiträden samt en kock och en medicinskt ansvarig sjuksköterska.

Den 1 januari 2011 beräknas antalet personer som är 80 år eller äldre i Husie stadsdel uppgå till ca 1000 personer. Antalet personer över 80 år förväntas öka de närmaste åren.

Av tabellerna nedan framgår det beräknade behovet av insatserna hemtjänst/hemsjukvård, särskilt boende och korttidsplats enligt SOL under de närmaste åren. År 2009 och 2010 utgör faktiskt utfall.

Antalet anställda inom Vård- och omsorgsverksamheten är ca 400.

Förväntat behov av särskilt boende, korttidsplats, hemtjänst och hemsjukvård

	2009	2010	2011	2012	2013	2014	2015	2016
Antalet personer med insatser av hemtjänst/hemsjukvård och särskilt boende, exl LSS	544	577	606	640	670	710	740	780

Nyckeltal

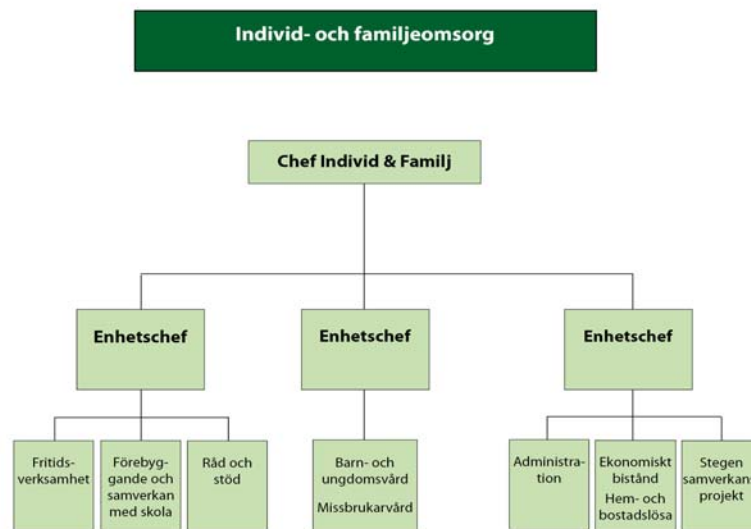
- 606 personer med insatser i form av hemtjänst, hemsjukvård eller särskilt boende
- 84 personer bor i gruppboende enl LSS
- 57 personer med andra insatser enligt LSS

Individ- och familjeomsorg och fritidsverksamhet

Verksamhetsbeskrivning

Samhällets socialtjänst ska, på demokratins och solidaritetens grund, främja människors ekonomiska och sociala trygghet, jämlikhet i levnadsvillkor och aktiva deltagande i samhällslivet. Socialtjänsten ska, med hänsyn till människans ansvar för sin och andras sociala situation, inriktas på att frigöra och utveckla enskildas och grupperns egna resurser. Verksamheten ska bygga på respekt för människornas självbestämmanderätt och integritet. Kommunens socialtjänst har det yttersta ansvaret för att de som vistas i kommunen får det stöd och den hjälp de behöver. Verksamheten arbetar enligt av kommunstyrelsen antagen IoF plan.

Organisation



Verksamheten har en myndighetsutövande funktion och ett ansvar för att erbjuda råd och stöd till allmänheten. 25 personer arbetar i verksamheten.

Kompetens

Lagstiftningen anger att personal inom individ- och familjeomsorg ska ha lämplig utbildning och erfarenhet. Inom Husie individ- och familjeomsorg har samtliga socialsekreterare socionomexamen. Individ- och familjeomsorgen har tagit fram en kompetensstrategi som beskriver hur personal- och kompetensutveckling ska bedrivas. Strategin följs årligen upp.

Brukarinflytande

Individ- och familjeomsorgen ska ha ett tydligt brukarperspektiv. Brukarens behov av stöd och service ska tillgodoses på ett för personen kvalitativt bra sätt. Information och kunskap från brukarna ska tas tillvara och systematiskt samlas in vid årliga brukarundersökningar.

Barnperspektiv

Ett tydligt barnperspektiv ska genomsyra verksamheten. Inom alla verksamhetens delområden ska barnens situation och behov särskilt uppmärksammas och synliggöras.

Myndighet

Inom myndighetssektionen hanteras all myndighetsutövning inom ramen för föreskriven tjänsteutövning i *Socialtjänstlagen*, (SoL), *Lagen om vård av unga*, (LVU), och *Lagen om vård av missbrukare i vissa fall*, (LVM).

Arbetet är organiserat i funktionerna:

- Ekonomiskt bistånd
- Barn och ungdomsvård
- Missbruks- och beroendevård
- Hemlöshet

Bråkarna är boende och folkbokförda i Husie stadsdel i enlighet med, av kommunstyrelsen antagna, riktlinjer avseende stadsdelstillhörighet.

Råd och stöd

Boendestöd i hemmet

Under 2011 kommer arbetet med tillsyn och stöd i boende att utvecklas och förstärkas. Syftet är att förebygga hemlöshet, genom att administrera socialtjänstens övergångslägenheter och att ha tillsyn och ge stöd till boende i dessa lägenheter. Ett fungerande boendestöd är ofta en förutsättning för att förhindra störningar i boendet och ytterst vräkning.

Under året kommer en socialsekreterare att arbeta med förändringsarbete i familjer i hemmet. Hemlösa barn ska särskilt uppmärksammas. Deras situation ska synliggöras i utredningar.

Husiegruppen

Husiegruppen vänder sig till boende i Husie och erbjuder samtalsbehandling. Personalen är vidareutbildade i lösningsfokuserad korttidsterapi, kognitiv beteendeterapi, RePulse social färdighetsträning, Cope föräldracirkel och CAP (Children are people) barngrupp. Registrering sker inte och den enskilde kan vara helt anonym. Gruppen arbetar även på uppdrag av utredande socialsekreterare och arbetet bedrivs då som ett bistånd.

Planerade aktiviteter under 2011 är att i fortsatt samarbete med övriga verksamheter i stadsdelen genomföra följande aktiviteter: brotts- och drogförebyggande arbete inom SSP Plus Husie, Cope föräldracirkel, information och stöd till anhöriga, handledning av lärare i lösningsfokuserat synsätt, handledning av boendestödjare inom VoO. Under året kommer även ett projekt, *Tidiga insatser för barn i risk*, riktat till föräldrar på området Almgården med barn 0-6 år att genomföras.

Stegen

Stegen vänder sig till långtidsarbetslösa försörjningsstödstagare mantalsskrivna i Malmö, med behov av rehabiliterande insatser för att själva kunna försörja sig och till personer inskrivna vid försäkringskassan, som löper risk att bli utförsäkrade. Verksamheten finansieras av FINSAM, ett finansiellt samverkansförbund mellan försäkringskassan, Region Skåne och Malmö stad.

Brotts- och drogförebyggande arbete

Husies brotts- och drogförebyggande arbete är integrerat med andra förebyggande insatser på det sociala området. Arbetet består främst av ett samarbete mellan socialtjänst, fritidsverksamhet, skola och polis, men också barn- och ungdomspsykiatri, barnvårdscentralen och förskolan deltar. Ny handlingsplan för det förebyggande arbetet 2011 ska utarbetas.

Samverkan barn och ungdomsverksamhet – individ och familjeomsorg

Personal och ledning från verksamheterna träffas regelbundet för att utvärdera och gemensamt utveckla och planera arbetet med enskilda barn och ungdomar.

Skola och socialtjänst arbetar tillsammans kring barn och föräldrar i familjeklass i samtliga tre rektorsområden. Tillsammans med elevernas föräldrar arbetar man förändringsinriktat. Målet är att förstärka konstruktivt samspel och beteende, i syfte att uppnå bättre studieresultat och en positiv social utveckling.

Samverkan kring ungdomar och deras föräldrar sker också i Samverkansskolan Thymus, som är en vidareutveckling av arbetet med Familjeklass. Samverkansskolan är en daglig verksamhet med skolgång för elever i behov av förstärkta insatser från både socialtjänst och skola. Verksamheten kommer i början av året att flytta in i nyrenoverade lokaler. Under året ska verksamheten utvecklas för att möta de tre grundskolornas behov.

Öppen fritidsverksamhet

Husies öppna fritidsverksamhet riktas huvudsakligen till barn från skolår 3 och till ungdomar under 18 år. Verksamheten bedrivs med ett främjandeperspektiv i syfte att stödja barn och unga i fritidsaktiviteter, möjliggöra deras nära relationer med vuxna utanför den egna familjen och att bidra till ett aktivt samhällsdeltagande. Unga i riskzon uppmärksammas särskilt. De ungas behov och önskemål står i fokus och verksamheten planeras och genomförs i samarbete med dem.

Under 2011 planeras de framgångsrika fritidsverksamheterna, som tjejgrupp, fotogrupp, filmgrupp, radiogrupp, individuella stödkontakter med unga i risk, öppna mötesplatser (Husiebiblioteket, Almgården och Husieskolans gymnastiksal), musikverksamhet med replokaler, ensemblespel, undervisning, låtskrivarverkstad och inspelning samt skolverksamheter som rastverksamhet, öppen musikverksamhet och tjej- och killgrupper, fortsätta. Den öppna fritidsverksamheten ska samarbeta med andra verksamheter inom stadsdelen, bl.a. inom ramen för SSP Plus Husie och med föreningar, föräldrar och engagerade Husiebor. Verksamheten planerar dessutom att samarbeta med aktörer utanför Husie kring sport, kultur och evenemang, som Tjejmässan. Under 2011 avser Husie öppna fritidsverksamhet hitta ersättningslokaler för den verksamhet som tidigare bedrevs i Parkstugan och på Videdals torg.

Fyra fritidsledare arbetar i verksamheten.

Föreningsstöd

Husie stadsdelsförvaltning stödjer stadsdelens föreningsliv främst genom att tillhandahålla verksamhetslokaler. Under 2011 avser Husie stadsdelsförvaltning att finna ersättningslokaler för den föreningsverksamhet som innan bedrevs på Videdals torg.

Ca 35 personer arbetar inom IoF och fritidsverksamheten.

Nyckeltal

Ca 700 Husiebor kommer under 2011 på olika sätt att komma i kontakt med verksamheten. Omkring 150 hushåll kommer varje månad att få sitt behov av försörjningsstöd prövat och ca 133 av dessa hushåll kommer att få en utbetalning.

50 personer kommer under året att erhålla hjälp med boende.

33 vuxna och 60 barn och ungdomar förväntas erhålla bistånd till vård och behandling via externa insatser.

100 vuxna och 50 barn kommer att få råd, stöd och behandling i verksamhetens egen öppenvård Husiegruppen och

ca 80 personer kommer att gå igenom Stegens rehabiliteringsprogram.
250 barn/ungdomar möts i den öppna fritidsverksamheten

Kultur

Kulturverksamheten i Husie består främst av den verksamhet som bedrivs i Husiebiblioteket. Viss föreläsningverksamhet erbjuds också på stadsdelsförvaltningens medborgarkontor, som även utgör utställningslokal för stadsdelens amatörkonstnärer.

Kulturverksamheten riktas till alla Husiebor, men barn och ungdomar är särskilt prioriterade. Samtliga hushåll och nyinflyttade i Husie får riktad information om medborgarkontorets och bibliotekets aktiviteter.

Husiebiblioteket

Biblioteket ska vara en mötesplats som stimulerar fantasi och främjar läsning och bildning. Mediebeståndet bör därför vara attraktivt och aktuellt. Biblioteket har också en funktion som informations- och kulturcentrum och det är en arena för demokratiska möten och dialog.

I verksamheten drivs ett strukturerat och planerat samarbete med bl.a. barnavårdscentralen och personal på kommunala och icke kommunala skolor och förskolor.

Under året prioriteras läsförbättrings åtgärder, riktat till stadsdelens förskolor och skolor t.ex. bokpåsen till stadsdelens förskolor, förskolebio och bokprat. Dessutom erbjuds *Café ABC* – en mötesplats med lästips för småbarnsföräldrar, föreläsningverksamhet och bokkaféer riktade till vuxna besökare.

Under året drivs ett antal projekt, t.ex. utvecklandet av ett mobilt berättarrum, samordning av olika kulturaktiviteter för skolbarn och skivlarstafett för elever i årskurserna 2 och 3.

Personalen på biblioteket samarbetar med och riktar verksamhet till samtliga förskolor och förskolor, kommunala som icke kommunala i stadsdelen. Under året kommer, i samverkan med den pedagogiska verksamheten, t.ex. författarbesök att erbjudas vissa klasser.

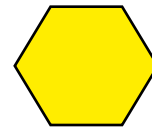
Arbetet med att samordna Bibliotekets och medborgarkontorets program och service, kommer att vidareutvecklas under 2011.

Husiebiblioteket erhöll 300 tkr i utökad anslag 2011. Detta är ett välkommet bidrag och gör att biblioteket har en rimlig budget till medier och programverksamhet. Det ökade anslaget är dock för litet för att utöka personalen, vilket kan komma att leda till reducerat öppethållande under hösten.

Nyckeltal

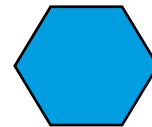
- 3,75 tjänster är kopplade till verksamheten
- 2,5 Mkr i kommunbidrag
- 97 871 besökare 2010
- 81 879 utlånade medier 2010

Verksamhetsmål Husie stadsdelsförvaltning 2011



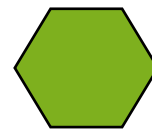
Övergripande mål

19-31



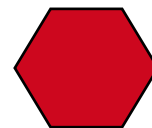
Barn och Ungdom

32-40



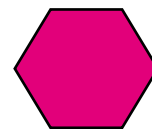
Vård och Omsorg

41-50



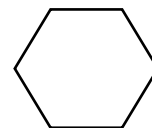
Individ och Familj

51-57



Kultur och Fritid

58-59



Styrdokument

60-63

Övergripande mål - ekonomi				
Nationella mål/ lagstiftning	Kommunfullmäktiges mål	Stadsdelsfullmäktiges mål	Genomförande	Uppföljning
		Vid inriktning av besparingar ska stadsdelens lagreglerade verksamheter prioriteras. Besparingar görs i första hand inom administration och ej i operativ verksamhet. Verksamheter riktade till barn och ungdom ska så långt möjligt värnas	Riktlinjerna har beaktats i budgetarbetet.	
Övergripande mål - integration och lokal demokrati				
Nationella mål/ lagstiftning	Kommunfullmäktiges mål	Stadsdelsfullmäktiges mål	Genomförande	Uppföljning
		Marknadsföringen av möjligheterna att lämna medborgarförslag ska utvecklas	Medborgarförslag kan lämnas på stadsdelsförvaltningens samtliga arbetsplatser och via malmo.se/husie . Information om detta kommer under 2011 att ges till nyckelpersoner i förvaltningen. Husiebor kommer att informeras i Husiedialogen och på malmo.se/husie .	Redovisade marknadsföringsinsatser.

Övergripande mål - integration och lokal demokrati				
Nationella mål/ lagstiftning	Kommunfullmäktiges mål	Stadsdelsfullmäktiges mål	Genomförande	Uppföljning
		Ungdomsrådet ska på olika sätt ges möjligheter att lämna synpunkter på frågor som behandlas av stadsdelsfullmäktige och som ryms inom ungdomars intresseområden	I de fall frågor som ryms inom ungdomars intresseområden behandlas ska passande forum för dialog med unga användas. Det kan handla om dialog med befintliga intressegrupper eller stötta unga att skapa nya intressegrupper, skolråd, lyfta frågor i sociala medier såsom facebook.com/husie.fritid där över 300 Husieungdomar finns eller sammankalla till möten.	Avstämning kring antal frågor som under året lyfts från stadsdelsfullmäktige till Husies unga.
	Malmö stads förvaltningar ska arbeta aktivt med näringslivsutveckling och för att fler företag skapas i och flyttar till Malmö		Förvaltningen ska aktivt informera om den egna verksamheten inom förskola och skola för att höja Malmös attraktionskraft för företagsetableringar. Förvaltningen ska värna om en fortsatt trygg utveckling i Husie.	Besöksstatistik på förvaltningens hemsidor. Antal företagskontakter.
		Arbeta för integration och kontakter dels mellan Rosengård och Husie och dels inom Husie	Förutsättningarna att utveckla ett samarbete mellan företrädare för områdesprogrammet i Herrgården och Husies organisation för utveckling i delområdet Almgården kommer att undersökas under 2011.	

Övergripande mål - folkhälsa och miljö				
Nationella mål/ lagstiftning	Kommunfullmäktiges mål	Stadsdelsfullmäktiges mål	Genomförande	Uppföljning
Ingen övergödning Giftfri miljö	Ekologiskt och etiskt certifierade produkter ska vara förstahandsvalet vid upphandling och inköp, i andra hand ska produkterna vara upphandlade i enlighet med miljöstyrningsrådets kriterier	Andelen inköpta ekologiska eller rättvisemärkta varor och tjänster ska öka, bl.a. genom att påverka vilka förpackningsstorlekar man kan välja	Nyanställda i stadsdelsförvaltningen får information om miljömärkta varor. Nyckelpersoner, t.ex. arbetsledare, inköpsansvariga och miljöombud får dessutom riktad information om möjligheten att köpa miljömärkta varor inom ramavtalen.	Andel av stadsdelsförvaltningen inköpta ekologiska produkter
			Information om rättvisemärkta varor ges till nyanställda i stadsdelsförvaltningen. Nyckelpersoner, t.ex. arbetsledare, inköpsansvariga och miljöombud får dessutom riktad information.	Andel av stadsdelsförvaltningen inköpta etiskt certifierade produkter
Begränsad klimatpåverkan		Energianvändningen per ytenhet i stadsdelens lokaler ska minska till genomsnittet för Malmö stad	I samverkan med serviceförvaltningen genomfördes ett projekt för att kartlägga energiförbrukningen i förvaltningens lokaler. Såväl tekniska förbättringar som ändrade rutiner i syfte att förändra beteende implementeras därefter i organisationen..	Energianvändningen per ytenhet inom stadsdelsförvaltningens lokaler

Övergripande mål - folkhälsa och miljö				
Nationella mål/ lagstiftning	Kommunfullmäktiges mål	Stadsdelsfullmäktiges mål	Genomförande	Uppföljning
		Alla lokaler som stadsdelen disponerar ska utgöra rena och välstädade miljöer	Malmö stad arbetar med frågan för att hitta en metod för att redan vid upphandlingstillfället kunna ange hur rent det ska vara för att lokalen ska anses städad istället för städfrekvens.	Uppföljningsmöte med respektive leverantör.
	Förstahandsvalet ska vara miljöbilar som drivs med biogas, vätgas, el eller laddhybridmotor			Samtliga bilar i verksamheten hyrs genom Visab, Malmö stad, och alla var miljöklassade då de leasades.
Begränsad klimatpåverkan frisk luft Giftfri miljö	Luftföroreningarna ska minska		Stadsdelsförvaltningen tillhandahåller flera tjänstecyklar och uppmuntrar på flera sätt anställda att cykla i tjänsten..	Antal tjänstecyklar. Andel miljöbilar inom förvaltningen. Kommuncentralt framtagna statistik över tjänsteresor i förvaltningarna.

Övergripande mål - folkhälsa och miljö				
Nationella mål/ lagstiftning	Kommunfullmäktiges mål	Stadsdelsfullmäktiges mål	Genomförande	Uppföljning
	Malmöborna ska känna sig trygga i sin stad	Stadsdelen ska medverka till ökade åtgärder för att komma till rätta med otrygghet bland ungdomar och äldre i samarbete med föreningsliv och övriga förvaltningar	Barns och ungdomars uttryck om otrygghet tas om hand i verksamheterna. Vid utomhusfrågor, t ex belysning och buskage, tas kontakt med gatukontoret. Inga riktade insatser planeras, dock ger den reguljära verksamheten och andra satsningar trygghetsskapande effekter. Trygghetsfrågor diskuteras i pensionärsrådet.	Verksamhet/satsningar under året som kan ha haft trygghetsskapande effekter.
			Stadsdelsförvaltningen försöker på olika sätt öka känslan av trygghet i stadsdelen. Arbetet bedrivs bl.a. inom ramen för den lokala SSP-organisationen, i det hälsofrämjande arbetet på stadsdelens skolor och i dialog med pensionärsrådet. Stadsdelsförvaltningen följer noggrant de trygghetsmätningar som genomförs av polisen.	Resultat redovisade i Malmöövergripande trygghetsmätningar.

Övergripande mål - stadsbyggnad och trafik				
Nationella mål/ lagstiftning	Kommunfullmäktiges mål	Stadsdelsfullmäktiges mål	Genomförande	Uppföljning
	Ingen människa ska dödas eller skadas allvarligt i trafiken		Stadsdelsförvaltningen för en kontinuerlig dialog med företrädare för gatukontoret bl.a. i syfte att skapa en god trafikmiljö i stadsdelen.	Kommuncentralt framtagen statistik över trafikolyckor i staden.
		Stadsdelen ska fortsatt verka för att boende i Husie ska få bättre tillgång till primärvård	Samverkan mellan stadsdelens team, primärvården och Region Skåne sker regelbundet för att tillvarata kunskap och erfarenhet i ett närsjukvårdsperspektiv och för att säkra trygg och säker vård med god kontinuitet.	Kontinuerlig uppföljning av samverkansmöten.
		Andelen hyresrätter och seniorboenden i Husie ska öka genom påverkan på bostadsproducenter	Byggnation av Gyllins trädgård och Kvarteret Draken är påbörjad. I området byggs såväl seniorboende som hyresrätter. Vård och omsorg omvärldsbevakar löpande bostadsproduktion. Samtal mellan vård och omsorg och de olika aktörer som utför nybyggnation i stadsdelen sker regelbundet.	Statistik över antalet nybyggda bostäder inklusive hyresrätter och seniorboende. Kontinuerligt följa processen.

Övergripande mål - stadsbyggnad och trafik				
Nationella mål/ lagstiftning	Kommunfullmäktiges mål	Stadsdelsfullmäktiges mål	Genomförande	Uppföljning
	Malmö ska vara framstående inom ekologiskt hållbar stadsutveckling	Stadsdelen ska påverka stadsbyggnadskontoret så att grönytor och vattenmiljöer i anslutning till bostadsområden bevaras, förbättras och utvecklas	Stadsdelsförvaltningen för en kontinuerlig dialog med företrädare för stadsbyggnadskontoret bl.a. i syfte att påverka planeringen av stadsdelen. Delar av dialogen sammanställs i en rapport två gånger per år.	Rapport över aktuella plan- och byggfrågor
	Biologisk mångfald ska värnas		En av stadsdelens skolor gestaltades under 2010 om, till en "grön skolgård" och förvaltningen har ansökt om att få omgestalta ännu en 2011. Förvaltningen samverkar med olika aktörer, främst de tekniska förvaltningarna när det gäller grönytor och Risebergabäcken. Stadsdelsfullmäktige har anmält intresse för att bli pilotstadsdel för arbete med närmiljöfrågor.	Målet är mycket svårt att följa upp på förvaltningsnivå.

Övergripande mål - stadsbyggnad och trafik				
Nationella mål/ lagstiftning	Kommunfullmäktiges mål	Stadsdelsfullmäktiges mål	Genomförande	Uppföljning
	Malmöborna ska ha god tillgänglighet till natur- park och grönområden		Husiebor har god tillgång till grönområden, t.ex. Bulltofta rekreationsområde, Gyllins trädgård, Husie mosse och ett antal parker. I stadsdelen prioriteras uteupplevelser som exempel kan nämnas anläggande av Sinnenas trädgård och gröna skolgårdar samt den nya förskolan Junibacken i Gyllins trädgård.	
Begränsad klimatpåverkan frisk luft Giftfri miljö		Stadsdelen ska påverka Region Skåne för att åstadkomma bättre bussförbindelser, särskilt kvällstid	Stadsdelsförvaltningen vidarebefordrar samtliga önskemål om förändrad/förbättrad busslinjedragning till Region Skåne.	Förändringar i busslinjedragning och tidtabeller.

Övergripande mål - Personal - Delaktighet och samverkan				
Nationella mål/ lagstiftning	Kommunfullmäktiges mål	Stadsdelsfullmäktiges mål	Genomförande	Uppföljning
Arbetsmiljölagen Arbetsmiljö- förordningen Lag om medbestämmande i arbetslivet (1976:580)	Alla arbetsplatser ska ha en öppen kommunikation och en tillåtande attityd, som ger utrymme för egna initiativ.		Under 2011 kommer Malmö stad att få ett nytt samverkansavtal. Husie kommer att anpassa samverkansorganisationen efter den centrala överenskommelsen. Medarbetarenkät kommer att genomföras under våren 2011.	Uppföljning kommer att ske i förvaltningens olika samverkansforum. HR-avdelningen har ett övergripande ansvar. Resultatet kommer att följas upp och handlingsplaner kommer att skapas. Arbetet med handlingsplaner påbörjas under våren.

Övergripande mål - Personal - Jämställdhet och mångfald				
Nationella mål/ lagstiftning	Kommunfullmäktiges mål	Stadsdelsfullmäktiges mål	Genomförande	Uppföljning
Diskrimineringslag 2008:576	Alla våra arbetsplatser ska präglas av jämställdhet och mångfald. Vi ska erbjuda alla samma möjligheter i arbetet oavsett anställningsform, kön, ålder, funktionshinder, etnisk tillhörighet, religion eller annan trosuppfattning, sexuell läggning, könsöverskridande identitet eller uttryck.		<p>Malmö stad tog fram ett Mångfaldsspel under 2010. Husie har utbildat spelare som kommer att genomföra aktiviteter ute i verksamheterna under 2011. HR-avdelningen kommer att utveckla rekryteringsprocessen och i det arbetet är jämställdhet och mångfald centrala begrepp.</p> <p>Malmö stads arbete med ny värdegrund kommer att presenteras under 2011. Under hösten kommer olika aktiviteter att genomföras.</p>	Personalavdelningen mäter hur många som har deltagit i aktiviteten.

Övergripande mål - Personal - Jämställdhet och mångfald				
Nationella mål/ lagstiftning	Kommunfullmäktiges mål	Stadsdelsfullmäktiges mål	Genomförande	Uppföljning
	Andelen med utländsk bakgrund av kommunens medarbetare på alla nivåer ska motsvara andelen av den totala befolkningen	Vi ska öka andelen anställda med utländsk bakgrund till att motsvara andelen av Malmös totala befolkning	Insatser för att nå intentionerna i mångfaldsplanen kommer att genomföras.	Mätning sker i Malmö stads personalredovisning. Mångfaldsplanen revideras årligen.
	Malmö stads medarbetare ska ha möjlighet att arbeta heltid eller önskad tjänstgöringsgrad	Andelen anställda som ofrivilligt arbetar deltid ska minska	Under våren kommer en arbetsgrupp arbeta med att ta fram förslag på hur andelen ofrivilligt deltidsarbete ska minskas ytterligare.	Mätning görs årligen i personalredovisningen.
	Malmö stad skall ligga i framkant gällande verksamhetsutveckling på jämställdhetsområdet		Tillsammans med särskilda resurser inom stadskontoret kommer ytterligare insatser att utarbetas i mötet med malmöborna.	

Övergripande mål - Personal - Förnyelse och utveckling				
Nationella mål/ lagstiftning	Kommunfullmäktiges mål	Stadsdelsfullmäktiges mål	Genomförande	Uppföljning
	Alla arbetsplatser ska synliggöra och ta tillvara lärande som sker i det dagliga arbetet. Medarbetarna ska ha möjlighet att utveckla sin kompetens och bidra till förbättring av verksamheten.		Stort fokus kommer att läggas på implementeringen av Hrutan och de gemensamma HR-processerna under 2011.	Mäts i medarbetarenkäten.
Övergripande mål - Personal - Hälsa och arbetsmiljö				
Nationella mål/ lagstiftning	Kommunfullmäktiges mål	Stadsdelsfullmäktiges mål	Genomförande	Uppföljning
Arbetsmiljölagen Arbetsmiljöförordningen Lag om medbestämmande i arbetslivet (1976:580)	Alla arbetsplatser ska ha en god arbetsmiljö där alla känner arbetsglädje. För Malmö stad är det angeläget att bedriva ett arbetsmiljöarbete som ger förutsättningar för ett hållbart arbetsliv och en sund livsstil.	Våra anställdas sjukfrånvaro ska bibehålla sin låga nivå	Ny alkohol- och drogpolicy har tagits fram för beslut under våren 2011. Utbildning av chefer och skyddsombud kommer att hållas kring hur tidiga signaler upptäcks. Förvaltningen erbjuder alla ett friskvårdsbidrag för aktiviteter utanför arbetstid. Stadsdelen ska fortsätta utveckla det systematiska arbetsmiljöarbetet. Alla chefer får under 2011 utbildning i Malmö stads gemensamma rehabiliteringsprocess. Cheferna får också ett nytt IT-stöd i form av Adato.	Frånvarostatistik följs löpande upp. Frånvarostatistik följs löpande upp.

Övergripande mål - Personal - arbetsförhållande				
Nationella mål/ lagstiftning	Kommunfullmäktiges mål	Stadsdelsfullmäktiges mål	Genomförande	Uppföljning
	Det ska inte finnas några osakliga löneskillnader i Malmö stad		<p>Analys och korrigeringar görs i samband med lönerrevisionen.</p> <p>Husie har tagit fram gemensamma övergripande lönekriterier. Lönekriterierna ska under 2011 göras kända ute i verksamheterna</p>	<p>Löneskillnader mellan likvärdiga yrken kartläggs.</p> <p>Uppföljning och utvärdering i Förvaltningsrådet.</p>
			HR-avdelningen i Husie kommer under 2011 att vara delaktig i arbetet med att arbetsvärdera yrken i Malmö stad.	

Barn och ungdom - Kunskap och färdighet				
Nationella mål/	Kommunfullmäktiges mål	Stadsdelsfullmäktiges mål	Genomförande	Uppföljning
lagstiftning				
LPFÖ98Avsnitt (2.2) Utveckling och lärande. Exempel på mål: Förskolan skall sträva efter att varje barn utvecklar sin nyfikenhet och sin lust samt förmåga att leka och lära utvecklar självständighet och tillit till sin egen förmåga			Arbetet med pedagogiska metoder för att väcka barnens nyfikenhet och lust att lära kommer att utvecklas. PDU (pedagogiskt dokumentationsunderlag) är huvudinstrumentet i detta arbete.	Systematiskt uppföljnings- och utvärderingsarbete på varje förskola enligt respektive verksamhets "årshjul"/rutiner. Löpande rapportering till barn och ungdomschef
		Arbetet ska intensifieras för att finna vad som påverkar resultaten i grundskolan	Skolledarna ska i sitt systematiska kvalitetsarbete förhålla sig på ett vetenskapligt sätt till resultatet. Implementera nya rutiner för kvalitetsuppföljningen.	Det systematiska kvalitetsarbetet ska kontinuerligt följas upp utifrån de nya rutiner Malmö stad kommer att införa.

Barn och ungdom - Kunskap och färdighet				
Nationella mål/ lagstiftning	Kommunfullmäktiges mål	Stadsdelsfullmäktiges mål	Genomförande	Uppföljning
<p>Lgr11:Avsnitt (2.2) Kunskaper. Exempel på mål: Skolan ska ansvara för att eleverna inhämtar och utvecklar sådana kunskaper som är nödvändiga för varje individ och samhällsmedlem. Dessa ger också en grund för fortsatt utbildning. Skolan ska bidra till elevernas harmoniska utveckling. Utforskande, nyfikenhet och lust att lära ska utgöra en grund för skolans verksamhet. Skolan ska erbjuda eleverna strukturerad undervisning under lärares ledning, såväl i helklass som enskilt. Lärarna ska sträva efter att i undervisningen balansera och integrera kunskaper i sina olika former.</p>	<p>Malmös elever ska ges goda möjligheter att uppnå målen i skolan</p>	<p>Resultaten i Husies skolor ska förbättras utifrån forskning och erfarenheter av skolor som förbättrat resultaten. Eleverna i Husies skolor ska nå kunskapsmålen</p>	<p>Elever som befaras ej nå målen erbjuds extra stöd, vilka dokumenteras i Åtgärdsprogram och i IUP:n. Familjeklass ska erbjudas alla elever som har behov av det. I samarbete med IoF drivs en "samverkansskola", som erbjuds till de barn som har behov av det. På varje skola erbjuds en varierad undervisning för att möta alla elevers individuella behov.</p>	<p>Skolverkets SALSA- värden samt verksamheternas systematiska kvalitetsarbete. Uppföljning av samtliga elevers måluppfyllelse i alla ämnen en gång om året som sammanställs i en rapport vilken skickas in till BoU-chefen.</p>
		<p>Andelen som når godkänt i de behörighetsgivande ämnena ska öka</p>	<p>Se ovan</p>	<p>Betygsresultaten sammanställs för en analys per rektorsområde, vårtermin och hösttermin. Resultat nationella prov i skolår 3, 6 och 9 samt verksamheternas systematiska kvalitetsarbete</p>

Barn och ungdom - Kunskap och färdighet				
Nationella mål/	Kommunfullmäktiges mål	Stadsdelsfullmäktiges mål	Genomförande	Uppföljning
lagstiftning				
LPfö 98 Avsnitt (2.2) Utveckling och lärande <u>Exempel på mål:</u> Varje barn utvecklar sin förmåga att lyssna, berätta, reflektera och ge uttryck för sina uppfattningar.	Elevernas/barnens språkutveckling ska stå i centrum i alla skolformer.		Metoder för att främja barns språkutveckling kommer att vidareutvecklas. Aktivt arbete med PDU:N genomförs	I kvalitetsredovisningen görs ett systematiskt uppföljnings- och utvärderingsarbete på varje förskola och på övergripande nivå inom barn- och ungdomsverksamheten.
Lgr11: Avsnitt (2.2) Kunskaper. Exempel på mål: kan använda det svenska språket i tal och skrift på ett rikt och nyanserat sätt	Läsningens betydelse för språkutveckling ska uppmärksammas. Alla lärare ska arbeta med elevernas/barnens språkutveckling		Skolans arbetslag samverkar och utvecklar metoder för att stimulera elevernas språkutveckling i alla ämnen. All verksamhet präglas av ett språkutvecklande förhållningssätt. Ett aktivt samarbetet mellan biblioteksverksamheten och skolorna ska finnas.	Stadsdelsövergripande sammanställning av LUS en gång per läsår för skolår 2, 5 och 7. Uppföljning och utvärdering av metodutvecklingsarbetet och samarbetet med biblioteket sker inom varje skola och på övergripande nivå inom barn- och ungdomsverksamheten.
	Elever/barn ska erbjudas undervisning/träning i sitt modersmål (handledning och språkval) och svenska som andraspråk		Vårdnadshavare får information om möjligheten att ansöka om modersmålsundervisning. Skolorna ansöker om studiehandledning på barns modersmål. Elever som är i behov av undervisning i svenska som andraspråk ges sådan undervisning efter beslut av rektor.	Statistik över antal elever som ges modersmålsundervisning, studiehandledning på modersmålet samt svenska som andraspråk

Barn och ungdom - Trygghet, säkerhet och hälsa				
Nationella mål/ lagstiftning	Kommunfullmäktiges mål	Stadsdelsfullmäktiges mål	Genomförande	Uppföljning
Lgr11/Lpfö98: Avsnitt (2.1) Normer och värden. Exempel på mål: Varje elev tar avstånd från att människor utsätts för förtryck och kränkande behandling samt medverkar till att bistå andra människor.	Förskolans/skolans/ fritidshemmets miljö ska vara trygg och säker för såväl elever/barn som personal.		Likabehandlingsplaner, som behandlar trygghets- och säkerhetsfrågor, upprättas årligen. Alla medarbetare medverkar till att planerna följs och är styrande för agerandet i verksamheten. . Eventuella uppkommande behov av nya bevakningssystem för enskilda enheter följs upp.	I kvalitetsredovisningen görs ett systematiskt uppföljnings- och utvärderingsarbete på varje skola och på övergripande nivå inom barn- och ungdomsverksamheten.
	Förskolans/skolans/ fritidshemmets miljö ska främja fysisk och psykosocial utveckling för såväl elever/barn som personal		Hälsöfrämjande aktiviteter arbetas rutinmässigt in i alla verksamheter. Genom ett systematiskt arbetsmiljöarbete följs medarbetares och barns/ elevers upplevelse av sin arbetssituation upp.	I kvalitetsredovisningen görs ett systematiskt uppföljnings- och utvärderingsarbete på varje skola och på övergripande nivå inom barn- och ungdomsverksamheten.
	Malmös elever ska känna sig trygga och trivas i sin skola	Barn och ungdomar ska känna trygghet och trivsel i Husies förskolor och skolor	Malmö stads attitydundersökning för elever i skolår 5, 7 och 9 förbereds, genomförs och går igenom med elever och lärare. Alla verksamheter upprättar en policy för barns och elevers användande av informationsteknik i förskolan och grundskolan. Barns och elevers upplevelse av otrygga miljöer kartläggs systematiskt inom alla verksamheter. Skyddsronder med elever genomförs på alla rektorsområden. Elevskyddsombuden erbjuds även en utbildning på området.	Uppföljning görs i attitydundersökningen och i kvalitetsredovisningen genom ett systematiskt uppföljnings- och utvärderingsarbete inom varje skola och på övergripande nivå inom barn- och ungdomsverksamheten. En sammanställning av händelser som rör våld, mobbning, kränkningar och sexuella trakasserier redovisas årligen för stadsdelsfullmäktiges arbetsutskott.

Barn och ungdom - Trygghet, säkerhet och hälsa				
Nationella mål/ lagstiftning	Kommunfullmäktiges mål	Stadsdelsfullmäktiges mål	Genomförande	Uppföljning
	All personal och alla elever ska veta hur man verkställer upprättade handlingsplaner för arbetsmiljöarbetet och för arbetet mot mobbing, hot och våld.		Handlingsplaner, riktlinjer och rutiner aktualiseras varje år för personal och elever.	I kvalitetsredovisningen görs ett systematiskt uppföljnings- och utvärderingsarbete på varje skola och på övergripande nivå inom barn- och ungdomsverksamheten.
	Samverkan med individ- och familjeomsorgen och preventionscentrum ska öka	Samverkansskolan och familjeklasskoncepten ska fortsätta utvecklas	Familjeklasser och en samverkansskola drivs i samarbete mellan individ- och familjeomsorgen och barn- och ungdomsverksamheten för att på en konstruktivt sätt möta alla barns behov. Regelbundna möten mellan IOF och skolornas elevhälsoteam.	Systematisk kvalitetsuppföljning av familjeklasser och samverkansskolan via intervjuer med personal, elever och föräldrar.
		COPE-utbildningen ska fortsätta och utvecklas	Både småbarns- som tonårscope kommer att erbjudas samtliga föräldrar. Verksamheten samordnas centralt i stadsdelen.	En systematisk kvantitativ och kvalitativ uppföljning via enkäter och intervjuer

Barn och ungdom - Demokrati och inflytande				
Nationella mål/ lagstiftning	Kommunfullmäktiges mål	Stadsdelsfullmäktiges mål	Genomförande	Uppföljning
LGR11 Avsnitt (2.3) Utveckling och lärande. Exempel på mål: varje elev tar ett personligt ansvar för sina studier och sin arbetsmiljö	Eleverna ska under sin skoltid kunna ta allt större ansvar för sin inläring		Eleverna tränas medvetet att förstå kunskapsmålen och att planera sitt skolarbete för att nå målen. I takt med stigande ålder och mognad utökas elevernas ansvarstagande för studieplaneringen/IuP:n. Genom utvecklingssamtal och individuell utvecklingsplan beskrivs varje barns stimulans- och utvecklingsbehov. Detta ligger till grund för att varje elev ska uppleva sin skolgång som meningsfull och stimulerande.	Mentors och utvecklingssamtal.
Avsnitt (2.3) Elevernas ansvar och inflytande. Exempel på mål: Varje elev utövar successivt ett allt större inflytande över sin utbildning och det inre arbetet i skolan.	Elevers och föräldrars inflytande ska stärkas	Kvalitetsutvärderingar ska ske där olika intressenter får ge sin syn på skolan	Elever och föräldrar har inflytande genom elevernas delaktighet i studieplaneringen och via medverkan i skolornas rådsverksamhet. Familjeklasser anordnas i samtliga skolor där föräldrar och elever aktivt utövar inflytande över elevens lärande.	Kommunövergripande enkäter samt i kvalitetsredovisningen genom ett systematiskt uppföljnings- och utvärderingsarbete inom varje skola och på övergripande nivå inom barn- och ungdomsverksamheten.
		Ett ungdomsråd ska inrättas, i vilket ungdomar från alla delar av Husie representeras	Genom övergripande elevråd där representanter från varje rektorsområde finns. Gruppen leds av Barn och ungdomschefen	Uppföljning sker genom implementering i Malmö stads "nya" kvalitetsarbete.

Barn och ungdom - Demokrati och inflytande				
Nationella mål/ lagstiftning	Kommunfullmäktiges mål	Stadsdelsfullmäktiges mål	Genomförande	Uppföljning
	Malmös elever ska uppleva att skolan bidrar på ett bra sätt till deras lärande		Elevernas delaktighet och inflytande över planering och utvärdering ökar successivt med ökande mognad. Regler och likabehandlingsplaner är tillsammans med andra styrdokument grunden för trivsel och god arbetsmiljö. Pedagogiken är varierad och anpassad.	Kommunövergripande enkäter samt i kvalitetsredovisningen genom ett systematiskt uppföljnings- och utvärderingsarbete inom varje skola och på övergripande nivå inom barn- och ungdomsverksamheten.
	Alla elever ska känna till kunskapsmålen		Studiemålen går igenom med eleverna i samband med att studier inom nya områden inleds. Arbetet med individuella utvecklingsplaner och skriftliga omdömen om elevernas måluppfyllelse för varje ämne fördjupas.	I kvalitetsredovisningen görs ett systematiskt uppföljnings- och utvärderingsarbete på varje skola och på övergripande nivå inom barn- och ungdomsverksamheten.
			Kunskaps- och värderingsaktiviteter genomförs inom undervisningen	I kvalitetsredovisningen görs ett systematiskt uppföljnings- och utvärderingsarbete på varje skola och på övergripande nivå inom barn- och ungdomsverksamheten.
		Skolan ska genomföra HBT-kompetensutvecklande insatser för sin personal i förebyggande syfte för att motverka och agera mot våld, mobbing, kränkningar och sexuella trakasserier	Kompetensutvecklande insatser genomförs för all personal va implementeringen av nya läroplanen	Uppföljning sker via barn och ungdomschefens verksamhetsdialog med respektive rektor

Barn och ungdom - Interkulturellt arbete				
Nationella mål/ lagstiftning	Kommunfullmäktiges mål	Stadsdelsfullmäktiges mål	Genomförande	Uppföljning
Lgr11 Avsnitt (2.6) Skolan och omvärlden. Exempel på mål: kan granska olika valmöjligheter och ta ställning till frågor som rör den egna framtiden, har inblick i närsamhället och dess arbets-, förenings- och kulturliv	Vardagen ska präglas av elevernas/barnens etniska och kulturella mångfald		Barnens och elevernas etniska och kulturella mångfald tillvaratas i verksamheten och är en del av planeringen för verksamheten.	I kvalitetsredovisningen görs ett systematiskt uppföljnings- och utvärderingsarbete på varje skola och på övergripande nivå inom barn- och ungdomsverksamheten.
	Varje förskola/skola/ fritidshem i Malmö ska aktivt öka utbytet med andra förskolor/skolor/ fritidshem och skolformer		Alla verksamheter ska delta i något samarbetsprojekt med någon annan förskola/skola under året.	I kvalitetsredovisningen görs ett systematiskt uppföljnings- och utvärderingsarbete på varje skola och på övergripande nivå inom barn- och ungdomsverksamheten.

Barn och ungdom - Särskilda mål				
Nationella mål/ lagstiftning	Kommunfullmäktiges mål	Stadsdelsfullmäktiges mål	Genomförande	Uppföljning
		Samarbetet mellan skola, näringsliv och föreningar ska fortsätta utvecklas	Fortsatt satsning på Videdalsskolans näringslivsprojekt som drivs i samarbete med närings- och föreningslivet i Malmö	Systematisk uppföljning under projektets gång. Forskare från Malmö högskola är kopplad till projektet
	Förskolan ska byggas ut i en sådan takt att alla barn vars föräldrar så efterfrågar kan erbjudas en förskoleplats med god kvalitet inom lagstadgad tid	Förskolan ska byggas ut så att alla får plats	I samverkan med FM utarbetas strategier för att möta dagens och morgondagens förskolebehov	Kontinuerlig avstämning i rektors- och barn och ungdomsberedningsgrupp.
	Personalen i förskolan ska ha tid att se varje barn och dess unika behov	Barngruppernas storlek ska minska, och bemanningen öka, i förskolan. Det är viktigt att personalen har tid att se varje barn och dess unika behov	När ekonomiska möjligheter finns ska ökad personaltäthet som arbetar nämnt barnen prioriteras. Varje barn knyts till en personal som ansvarar och följer upp barnets utveckling	Ledarna med ansvar för respektive förskola följer systematiskt och kontinuerligt upp detta.
	Fler av kommunens förskolor och skolor ska ta aktiv del i ett genuspedagogiskt utvecklingsarbete		Varje förskola planerar och utvecklar den kompetens som behövs för att klara förskolans uppdrag	Ledarna med ansvar för respektive förskola följer systematiskt och kontinuerligt upp detta.
		Undersöka elevernas upplevelse av skolmaten och hur stort svinnet är	Utvärdering ska genomföras i varje skolas matråd en gång om året.	Resultatet av utvärderingen ska analyseras i det systematiska kvalitetsarbetet.
		Lärartätheten ska öka och elevgrupperna minska	När ekonomiska möjligheter finns ska ökad personaltäthet som arbetar nämnt barnen prioriteras	Lärartätheten ska följas upp i samband med övrig ekonomiuppföljning
		Andelen skolor med Grön Flagg ska öka	Varje ledare ska genomföra insatser som möjliggör att samtliga skolor och förskolor blir Grön Flagg certifierade	Följs upp årligen i det systematiska kvalitetsarbetet.

Vård- och omsorgsverksamhet - Särskilda mål				
Nationella mål/ lagstiftning	Kommunfullmäktiges mål	Stadsdelsfullmäktiges mål	Genomförande	Uppföljning
HSL 1 kap§ 2, 18 Sol 3 kap §3-5, LSS 1993:387, Prop. 2005/06:115 Nationell utvecklingsplan för vård och omsorg för äldre	Malmös äldre ska känna att de får den vård de behöver		Vård och omsorgs organisation anpassas efter behov hos befolkningen i syfte att säkra vårdkedjan. Verksamheten och ansvariga ska ha en hög tillgänglighet genom en god nåbarhet.	Kontinuerlig inventering av behov Hemsida och broschyrer ska uppdateras löpande.
	Malmöborna ska känna sig trygga i sin stad. Malmöbor med insatser enligt LSS ska så långt det är möjligt bestämma över sitt liv (Malmö stads LSS-plan)		För personer med omvårdnadsbehov upprättas en genomförandeplan enligt SoL och LSS samt en vårdplan enligt HSL som säkerställer att stöd och service utformas enligt individuella behov och önskemål. Händelser, ärenden och avvikelser hanteras i aktuella kvalitetssystem för att uppmärksamma och åtgärda avvikelser och förbättra säkerheten för medborgaren	Enhets- och sektionschefer följer kontinuerlig arbetet med genomförandeplaner och vårdplaner med fokus på innehåll och kvalitet. Ansvariga för verksamheten samt legitimerad personal analyserar, följer upp och återkopplar till verksamheterna.

Vård- och omsorgsverksamhet - Särskilda mål				
Nationella mål/ lagstiftning	Kommunfullmäktiges mål	Stadsdelsfullmäktiges mål	Genomförande	Uppföljning
		Boendestöd till personer med funktionsnedsättning ska utvecklas	Boendestödet ska utvecklas i samverkan med individ- och familjeomsorg, primärvården och psykiatri i syfte att ge individen stöd i att leva och bo självständigt och under trygga förhållande ha en aktiv och meningsfull tillvaro i gemenskap med andra.	Inventera behov och samverkansformer.
	Kontinuitet och helhetssyn inom hemtjänsten är viktig inte minst för att öka tryggheten för de äldre	Inom hemtjänsten ska det antal olika individer som gör besök hos vårdtagaren minska utifrån vårdtagarens fastställda behovsnivå	Planering av det dagliga arbetet inom vård och omsorg sker utifrån vårdtagare/brukare för att i största möjliga utsträckning uppnå god personal- och omsorgskontinuitet Ett salutogent arbetssätt eftersträvas så att vården och omsorgen utformas på ett sådant sätt att trygghet och en meningsfull tillvaro skapas utifrån varje individs behov Kontaktmannaskap finns i vård och omsorgs verksamheter i syfte att skapa trygghet, kontinuitet och förståelse för personen som unik individ.	Kontinuitets- och kvalitetsmätningar. Kvalitetsmätning Kvalitetsmätning

Vård- och omsorgsverksamhet - Särskilda mål				
Nationella mål/ lagstiftning	Kommunfullmäktiges mål	Stadsdelsfullmäktiges mål	Genomförande	Uppföljning
	Alla medarbetare ska ha/erbjudas erforderlig kompetens och förutsättningar för sitt uppdrag. (Malmö stads LSS-plan)	Vårdtagare och anhörigas kvalitetsbetyg på verksamheten ska öka	Genom tydliga ledningssystem har personalen inom vård och omsorg god kunskap om vad som krävs i deras uppdrag. Under 2011 påbörjas framtagandet av en långsiktig kompetensutvecklingsplan för hela vård och omsorgsverksamheten. God introduktion ges till vikarier och nyanställda	Kontinuerlig uppföljning av verksamhetsplan och verksamhetsanknutna handlingsplaner. Verksamheterna arbetar med identifierade förbättringsområden.. Identifiera kompetensutvecklingsområden. Regelbunden översyn av introduktionspaket till nyanställda.
	Samarbetsöverenskommelse mellan Region Skåne och Malmö stad		Den obrutna vårdkedjan säkerställs genom centralt och lokalt upprättade samarbetsavtal. Samverkan mellan stadsdelens team, primärvården och Region Skåne sker regelbundet för att tillvarata kunskap och erfarenhet i ett närsjukvårdsperspektiv och för att säkra trygg och säker vård med god kontinuitet.	Upprättade avtal Kontinuerlig uppföljning av samverkansmöten

Vård- och omsorgsverksamhet - Särskilda mål				
Nationella mål/ lagstiftning	Kommunfullmäktiges mål	Stadsdelsfullmäktiges mål	Genomförande	Uppföljning
	Malmö stads kvalitetsplan för kost och nutrition i äldreomsorgen.	Lokal tillagning, beredning och distribution av livsmedel för äldreboenden och hemtjänst ska utvecklas	Vård och omsorg verkar för att man vid om- och nybyggnation av särskilda boende planerar för tillagningskök.	Löpande följa byggplanering.
			Biståndsinsatsen ”matdistribution” avslutas 2011. Vårdtagare med måltidservice ges möjlighet att själva bestämma över sina måltider och får större möjlighet till variation.	Intern uppföljning över vilka val som görs och det utbud som erbjuds. Följa NKI.
			Kostombud finns i alla verksamheter och bidrar till att riktlinjerna för kost och nutrition blir väl kända och efterföljs i verksamheterna. Matråd finns på våra särskilda boenden i syfte att ta till vara synpunkter på matsedel och trivsel kring matsituationen.	Kontinuerlig genomgång av kostpärm för egenkontroll. Inventering av brukarnas synpunkter och önskemål.
		Stöd till anhöriga som vårdar äldre, personer med funktionsnedsättning och långvarigt sjuka i hemmet ska kartläggas och fortsätta utvecklas	Den lokala handlingsplanen för anhörigstöd tillämpas. Koordinator och ett team i stadsdelen för anhörigstöd samarbetar i syfte att informera, utbilda, stödja samt identifiera anhöriga som vårdar och hjälper.	Kontinuerlig uppföljning av handlingsplanen. Inventera behov och utvecklingsinsatser.
			Samordning med Malmö stads övergripande boendeplanering	Kontinuerligt följa processen

Vård- och omsorgsverksamhet - Rehabilitering				
Nationella mål/ lagstiftning	Kommunfullmäktiges mål	Stadsdelsfullmäktiges mål	Genomförande	Uppföljning
HSL 1 kap §2, 18 SoL 3 kap § 3-5 Prop. 2005/06:115 Nationell utvecklingsplan för vård och omsorg om äldre	Rehabiliteringen ska syfta till att Malmöbon ska kunna bo kvar i sitt egna boende och självständigt klara sina dagliga aktiviteter		Vårdtagare som har förutsättningar erbjuds hemrehabilitering i syfte att snabbare kunna leva självständigt efter sjukhusvård eller korttidsvistelse.	Kontinuerlig behovsinventering
	Alla vårdtagare ska förstå betydelsen av ett rehabiliterande synsätt		Vårdtagare och anhöriga informeras om det rehabiliterande synsättet i mötet med den enskilde och dennes anhöriga.	Uppföljning av ankomstsamtal och vårdplanering
			Verksamheterna arbetar utifrån ett rehabiliterande synsätt	Uppföljning vid dialogsamtal på arbetsplatsträffar och vid intern samordnad vårdplanering

Vård- och omsorgsverksamhet - Demensvård				
Nationella mål/ lagstiftning	Kommunfullmäktiges mål	Stadsdelsfullmäktiges mål	Genomförande	Uppföljning
HSL 1 kap §2, 18 SoL 3 kap § 3-5 Prop. 2005/06:115 Nationell utvecklingsplan för vård och omsorg om äldre	Demensvården ska utformas så att Malmöbon ska kunna bo kvar i sitt eget boende så länge som möjligt.		Kompetensen inom demensområdet tillvaratas och utvecklas genom ett i stadsdelen sammansatt demensteam. Vårdtagaren ges omsorg och omvårdnad av person med demensutbildning. Personal med demensutbildning blir kontaktperson till vårdtagare med demenssjukdom.	Kontinuerlig behovsinventering. Kvalitetsmätning

Vård- och omsorgsverksamhet - Vård i livets slutskede/palliativ vård				
Nationella mål/ lagstiftning	Kommunfullmäktiges mål	Stadsdelsfullmäktiges mål	Genomförande	Uppföljning
HSL 1 kap§2,18				
SoL 3 kap § 4-5 SOU 2001:6 Döden angår oss alla – värdig vård i livets slut	Den palliativa vården ska utformas utifrån ett etniskt, religiöst och kulturellt helhetsperspektiv.		Malmö stads rutiner för vård i livets slutskede är väl kända i verksamheterna och tillämpas.	Uppföljning sker genom att säkerställa att rutinen följs.
	Kvaliteten i den palliativa vården ska säkerställas både genom generell kompetenshöjning och genom personal med särskild kompetens inom palliativ vård		Kompetensen inom det palliativa området tillvaratas och utvecklas genom ett i stadsdelen sammansatt palliativt team.	Kontinuerlig inventering av kompetensbehov.
	En obruten vårdkedja ska öka Malmöbons trygghetskänsla i den palliativa vårdprocessen.		Vårdplaneringen lägger grunden för en trygg process och denna planering sker genom samordnad vårdplanering i samverkan med Region Skåne.	Gemensamma rutiner och vårdkedja bevakas via befintliga kvalitetssystem och nätverk.

Vård- och omsorgsverksamhet - Hälsöfrämjande insatser				
Nationella mål/ lagstiftning	Kommunfullmäktiges mål	Stadsdelsfullmäktiges mål	Genomförande	Uppföljning
HSL 1 kap §2,18				
SoL 3 kap §3-5, SoL 5 kap §5-6, Prop. 2005/06:115 Nationell utvecklingsplan för vård och omsorg om äldreDir. 2006:63 Delegation för utveckling av bostäder och boende för äldre	Det hälsofrämjande arbetet för äldre ska vara särskilt inriktat mot att bryta otrygghet och isolering.	Verksamheten vid Träffpunkten ska fortsätta utvecklas avseende innehåll och i samverkan med andra aktörer	Utveckla aktiviteterna på Träffpunkten i samverkan med besökare, pensionärs- och frivilligföreningar samt volontärer. Husiefixaren kommer försätta sitt fallförebyggande arbete.	Dialog med besökare och samverkanspartners med återkoppling till ledare och verksamheter. Husiefixaren följs genom statistik och kvalitetsuppföljning
	Kunskapen om det hälsofrämjande arbetets positiva verkningar ska öka.		Hälsoinformation och kunskapsspridning skall kunna ske i samband med uppsökande verksamhet, Träffpunktens aktiviteter och på stadsdelens Äldredag. Stimulansprojektet Guldstunder blir permanent verksamhet med syfte att ge stöd och verktyg till personal i särskilda boenden i Malmö stad att utveckla det sociala innehållet. Stadsdelarna blir verksamhetens uppdragsgivare, Husie ansvarar för driften.	Inventera behov och intiera kunskapsinsatser. Utvärdering av Äldredagen. En dialog förs löpande med stadsdelarnas verksamheter kring prioriteringar i verksamhetens innehåll. Verksamheten redovisar årligen genomfört arbete i sin verksamhetsberättelse.

Vård- och omsorgsverksamhet - Hälsöfrämjande insatser				
Nationella mål/ lagstiftning	Kommunfullmäktiges mål	Stadsdelsfullmäktiges mål	Genomförande	Uppföljning
	Den uppsökande hälsofrämjande verksamheten ska i ökande utsträckning riktas till socialt och ekonomiskt utsatta äldre.		Personer erbjuds ett besök i hemmet det år de fyller 80 år i syfte att ge information om vård och omsorgs verksamhet, en hälsosam livsstil, fallprevention och sociala aktiviteter.	Regelbunden återkoppling till verksamheterna av genomförda besök.

Vård- och omsorgsverksamhet - personer med funktionsnedsättningar				
Nationella mål/ lagstiftning	Kommunfullmäktiges mål	Stadsdelsfullmäktiges mål	Genomförande	Uppföljning
HSL 1 kap §2,18				
SoL 5 kap §7-8, LSS 1993:387,	Malmöbor med insatser enligt LSS ska så långt det är möjligt bestämma över sitt liv (Malmö stads LSS-plan)		Den enskildes inflytande över insatserna och utformningen av genomförandeplaner säkerställs genom kontinuerlig dialog mellan brukare, kontaktperson och team.	Kontinuerligt på verksamhetsmöten
Prop. 1999/2000:79 Nationell handlingsplan för handikappolitiken			Genom ett individuellt anpassat stöd uppmuntras den enskilde till egna val.	Kvalitetsmätning
	Malmöbor med insatser enligt LSS ska få sina rättigheter tillgodosedda och ges samma möjligheter att ta sitt ansvar som alla medborgare. (Malmö stads LSS-plan)		Verksamhet och metoder anpassas efter individens behov av stöd, för att han/hon ska kunna använda sig av och delta i samhällets utbud. Information utformas efter brukarens förmåga.	Genom befintligt avvikelshanteringssystem samt kvalitetsmätning
	Alla insatser enligt LSS ska kännetecknas av kontinuitet och helhetssyn och utgå från individens samlade livssituation.(Malmö stads LSS-plan)		Individens samlade livssituation är vägledande för hur insatserna utformas. Genom samverkan mellan verksamheter säkerställs att den enskilde ges stöd ur ett helhetsperspektiv.	Kontinuerlig uppföljning av samverkansmöten

Individ- och familjeomsorg - Försörjningsstöd				
Nationella mål/ lagstiftning	Kommunfullmäktiges mål	Stadsdelsfullmäktiges mål	Genomförande	Uppföljning
SoL 4 kap. 1§ samt 4 o 5 §§ m.fl. SOFS 2003:5 Allmänna råd ekonomiskt bistånd	Malmöbor med försörjningsstöd ska bli självförsörjande	Mottagare av försörjningsstöd som är arbetslösa och arbetsföra ska inom en månad vara knutna till arbetsfrämjande aktiviteter	Individuell planering för att nå självförsörjning upprättas där individen är med och påverkar innehållet. De, som vid nybesök bedömts vara arbetsföra, skrivs omgående in vid AIC (arbets- och integrationscentrum).	Försörjningsstödsstatistik, mätning av genomsnittlig bidragstid. Regelbunden genomgång av ärenden för att följa upp planering i enskilda ärenden.
	Ungdomsarbetslösheten ska minska.		Uppföljning av individuell planering mot självförsörjning sker varje månad samt i sam- arbete med Arbetsförmedlingen.	Ärendegenomgång av chef.
	Varje år ska fler än föregående år nå målen i sin individuella planering		Individuell planering för att nå självförsörjning upprättas där individen är med och påverkar innehållet.	Vid uppföljning av IOF-plan granskas planeringarna.
	Den genomsnittliga biståndstiden ska vara kortare än föregående år		Individuell planering för att nå självförsörjning upprättas där individen är med och påverkar innehållet.	Försörjningsstödsstatistik
	Individ- och familjeomsorgen ska verka för att de som får försörjningsstöd blir självförsörjande och säkerställa en skälig levnads- nivå för dem som inte själv kan tillgodose sina behov		Individuella genomförandeplaner med långsiktiga och kortsiktiga mål mot självförsörjning upprättas. Barnens situation ska särskilt belysas.	Stickprov i akter för att kontrollera att det finns en individuell planering. Granskning av utredningar i barnfamiljer.

Individ- och familjeomsorg - Förebyggande arbete

Nationella mål/ lagstiftning	Kommunfullmäktiges mål	Stadsdelsfullmäktiges mål	Genomförande	Uppföljning
Individ- och familjeomsorgen har ett ansvar för att det finns en organiserad samverkan mellan berörda aktörer för arbetet med att skapa goda uppväxtvillkor för barn och ungdomar.		Stadsdelens SSP-arbete ska fortsätta utvecklas i syfte att förebygga akuta situationer och ingripanden	Samverkan mellan verksamheter som möter barn och unga ska ske och utvecklas på individnivå i utredningsprocessen, på förebyggandenivå och chefsnivå.	Att samverkan sker och utvecklas på samtliga nivåer följs upp av IOF-ledning.
		Ungdomscoacher knutna till skolan ska fortsätta utvecklas	Årets socionomer-i-skola-projekt ska bygga på föregående års projekt samt årets behov och genom ledning av BOU:s rektorer och IOF: enhetschef vidareutvecklas.	Projektrapport vid årets slut.

Individ- och familjeomsorg - Barn- och ungdomsvård				
Nationella mål/ lagstiftning	Kommunfullmäktiges mål	Stadsdelsfullmäktiges mål	Genomförande	Uppföljning
SoL 1 kap 2 §, 4 kap 1 § samt 6 kap 1,2 §§ m.fl.. LVU, lagen med särskilda bestämmelser om vård av unga	Individ- och familjeomsorgen ska verka för att alla barn och unga växer upp under trygga förhållanden och ge stöd och insatser till dem som behöver det.		Då stödinsatser för barn behövs, överbägs möjligheten att Husiegruppen arbetar med familjen. Barn i behov av extra stöd kan gå i Familjeklass eller samverkansskolan Thymus och därmed skapa och upprätthålla goda relationer i skola, hem och fritid. Vid anmälan om beteendeproblem hos ungdom används intervjuer enligt strukturerad metod ADAD. Samtliga utredningar genomförs enligt BBIC.	Antal bistånd till Husiegruppen/Familjeklass/Samver- kansskolan Thymus. Regelbunden kompetensutveckling kring BBIC.
	Varje år ska fler än föregående år nå målen med sin individuella planering.		Utredningsplaner upprättas tillsammans med klienten. När en insats beviljas, upprättas en vårdplan och/eller genomförandeplan tillsammans med klienten.	I slumpvis utvalda akter kontrolleras att det finns utredningsplan, vårdplan samt genomförandeplan.

Individ- och familjeomsorg - Barn- och ungdomsvård				
Nationella mål/ lagstiftning	Kommunfullmäktiges mål	Stadsdelsfullmäktiges mål	Genomförande	Uppföljning
SoL 6 kap , 11 kap 3 §	Antalet oplanerade avbrott under pågående vård utanför hemmet ska minska jämfört med tidigare år.	Familjehemsvården ska vara av en sådan kvalitet att den utgör ett reellt alternativ till institutionsplaceringar.	Familjehemmen, kontaktfamiljer och kontaktpersoner får tydliga uppdrag, utbildning och stöd. Familjehem utreds och besöks minst två gånger per år. När en placering görs, upprättas vård- och genomförandeplan. Socialsekreterare har enskilda samtal med familjehemsplacerade barn minst två gånger per år och barnen erbjuds en egen stödkontakt. Familjehemmet får tillgång till adekvat information om barnet på vid nyplacering.	Stadskontorets årliga enkät och analys kring placeringar samt kring genomförandeplaner.

Individ- och familjeomsorg - Missbruksvård				
Nationella mål/ lagstiftning	Kommunfullmäktiges mål	Stadsdelsfullmäktiges mål	Genomförande	Uppföljning
Sol 4 kap. 1 §, 5 kap 9§, 6 kap 1 o 2 §§ m fl. LVM lagen om vård av missbrukare (i vissa fall).	Andelen personer som genomgår behandling med gott resultat ska öka varje år. Varje år ska fler än föregående år nå målen i sin individuella planering		För att säkra rätt val av insats används den strukturerade utredningsmetoden ASI (Addiction Severity Index). Genomförandeplan (även vårdplan vid LVM) upprättas om insats beviljas.	Vid uppföljning av IOF-plan granskas resultaten. Uppföljningsintervju genomförd med dem som fullföljt behandling.
Nationella riktlinjer för missbruks- och beroendevård.	Individ- och familjeomsorgen ska verka för att missbruket minskar samt tillhandahålla stöd och insatser åt dem som behöver det.		Mötestider och telefonkontakt inom en vecka. Utredning och besked om inriktning på beslut görs inom åtta veckor. Motivationsarbete utvecklas genom att socialsekreterarna använder sig av beprövade strukturerade metoder. Barnens situation ska särskilt belysas.	Kontroll av väntetider och regelbunden kompetensutveckling.

Individ- och familjeomsorg - Hem- och bostadslösa				
Nationella mål/ lagstiftning	Kommunfullmäktiges mål	Stadsdelsfullmäktiges mål	Genomförande	Uppföljning
SoL 4 kap. 1 § m fl. SOFS 2003:5, Allmänna råd ekonomiskt bistånd	Den socialt betingade hemlösheten ska minska.		Bostadssekreteraren har kontakt med olika boenden, härbärgen, närliggande hyresvärd, myndigheter och vård och omsorg. Förebyggande arbete för att förhindra vräkningar genomförs.	Antal undanröjda vräkningar. Antal nya andrahandslägenheter.
	Individ- och familjeomsorgen ska verka för att minska antalet hemlösa och tillhandahålla stöd och insatser åt dem som behöver det.	Alla hemlösa ska minst erbjudas tillfälligt boende.	För att tillgodose detta behov abonnerar vi på två härbärgesplatser samt en träningslägenhet med tillsyn. I bostadssekreterarnas tjänster ingår ett visst boendestöd.	Årlig hemlöshetsräkning.
	Varje år ska antalet hemlösa minska.		Bostadssekreteraren arbetar i nära samarbete med den kommunövergripande lägenhetsenheten samt med att hitta olika boendeformer.	Årlig hemlöshetsräkning.
	Varje år ska andelen barnfamiljer av de hemlösa minska.	Vad gäller hemlöshet ska barns situation särskilt uppmärksammas	Förebyggande arbete för att förhindra vräkningar av barnfamiljer genomförs. De hemlösa barnens situation ska särskilt belysas, t ex med att en av bostadssekreterarna har särskilt fokus på barnfamiljerna.	Antalet vräkningar av barnfamiljer räknas vid årsslut.

Individ och familjeomsorg - Öppen fritid				
Nationella mål/ lagstiftning	Kommunfullmäktiges mål	Stadsdelsfullmäktiges mål	Genomförande	Uppföljning
	Malmö barn och ungdomar ska ha tillgång till meningsfull fritid	Utveckla och förbättra fritidsverksamheten och utveckla fler mötesplatser för barn och ungdom. En eller flera mötesplatser, i form av fritidsgård eller i annan form, där både barn/ungdomar och äldre kan samlas, ska skapas.	Husies öppna fritidsverksamhet ska formas efter de behov som finns i stadsdelen och komplettera föreningslivets utbud. En avstämning kring hur nöjda Husieborna (såväl unga som föräldrar) är med den verksamhet som erbjuds ska under åter genomföras.	Redovisning av öppna fritidsverksamhets utbud samt behov som lyfts av Husieborna (såväl unga som föräldrar).
	I Malmö ska flickor och pojkar kunna delta i fritidsverksamheterna på lika villkor	Antalet aktiviteter för flickor ska öka.	Alla verksamheter ska rikta sig till både pojkar och flickor och i de fall färre flickor än pojkar deltar, ska åtgärder sättas in.	Redovisning av andel aktiviteter för flickor jämfört med pojkar.
		Anordna arrangemang som Husiedag där föreningar och verksamheter i stadsdelen kan presenteras.	En arbetsgrupp ska tillsättas för att arbeta fram en plan för genomförandet av ett Husiedagsarrangemang under hösten.	Redovisning av Husiedagsarrangemangets innehåll.

Kultur och fritid - Husiebiblioteket				
Nationella mål/ lagstiftning	Kommunfullmäktiges mål	Stadsdelsfullmäktiges mål	Genomförande	Uppföljning
<p>Bibliotekslag 1996:1596 Till främjande av intresse för läsning och litteratur, information, upplysning och utbildning samt kulturell verksamhet i övrigt skall alla medborgare ha tillgång till ett folkbibliotek. Folkbiblioteken skall verka för att databaserad information görs tillgänglig för alla medborgare. Varje kommun skall ha folkbibliotek.</p>	<p>Malmö stad biblioteksplan Biblioteket ska vara tillgängligt för alla oavsett bakgrund och ge fri och jämlik tillgång till information och upplevelser samt väcka nyfikenhet och engagemang. Faktorer som boende, ålder, arbetstider, funktionshinder, språk och ekonomi ska inte utgöra något hinder.</p>		<p>Personalen på Husiebiblioteket samarbetar med bl.a. personal på träffpunkten, fritidsverksamheten, skolor och förskolor för att nå så många som möjligt. Olika typer av riktade aktiviteter t.ex. småbarnscafé, boktips för äldre och handarbetscafé genomför regelbundet. vidare prioriteras barn- och ungdomsverksamhet, t.ex. förskolebio, sagostunder, allsång för barn och bokprat för årskurserna 6 och fem och andra årskurser efter särskild förfråga. Ett så generöst öppethållande som möjligt eftersträvas. Under året anpassas lokalerna för att öka tillgängligheten och olika gruppers behov och önskemål på biblioteket..</p>	<p>Öppethållande timmar, antal besök och utlån, antal genomförda aktiviteter.</p>

Kultur och fritid - Husiebiblioteket				
Nationella mål/ lagstiftning	Kommunfullmäktiges mål	Stadsdelsfullmäktiges mål	Genomförande	Uppföljning
	Biblioteket ska präglas av helhetsyn och omvärldsanalys		Personalen på Husiebiblioteket samarbetar med personal på medborgarkontoret för att erbjuda samhällsservice. Samtliga stadsdelsbibliotek i Malmö genomför gemensam verksamhetsutveckling och omvärldsanalys.	Antal genomförda aktiviteter
	Biblioteksverksamheten ska präglas av professionalism och hög kvalitet		Samtliga medarbetare har individuell utvecklingsplan, utarbetad i samband med medarbetarsamtal. Personalen har en hög ambitionen när det gäller att bemötande och tillgodose kundernas önskemål och förfrågningar. Saknar biblioteket egna medier t.ex. är personalen behjälplig i att beställa från andra bibliotek.	Enklare enkäter för att mäta kundnöjdheten kommer att genomföras under 2011.
		Kulturlivet i Husie ska utvecklas	Under 2011 kommer stadsdelsförvaltningen att inventera kulturverksamheten i Husie och med utgångspunkt från inventeringen utveckla en kulturplan för stadsdelsförvaltningen	Utarbetat kulturplan för stadsdelsförvaltningen

Styrdokument

En sammanställning av de viktigast dokument som styr Husie stadsdelsfullmäktiges och förvaltnings verksamhet.

Gemensamma styrdokument

Under denna rubrik redovisas lagar och dokument som styr hela stadsdelsfullmäktiges ansvarsområde.

Nationella styrdokument

- Kommunallagen
- Förvaltningslagen

Malmö stads styrdokument

- Budget för 2011

Husie stadsdelsfullmäktiges/förvaltnings styrdokument

- Husie stadsdelsfullmäktiges politiska mål 2011
- Verksamhetsplan för Husie stadsdelsförvaltning 2011
- Delegationsordning för Husie stadsdelsfullmäktige
- Attestinstruktion för Husie stadsdelsfullmäktige

Offentlighet, sekretess och information

Nationella styrdokument

- Tryckfrihetsförordningen
- Offentlighets- och sekretesslagen
- Personuppgiftslagen
- Arkivlagen

Malmö stads styrdokument

- Kommunikationspolicy för Malmö stad

Husie stadsdelsfullmäktiges/förvaltnings styrdokument

- Kommunikationsstrategi för Husie stadsdelsförvaltning

Ekonomi

Nationella styrdokument

Lag (1997:614) om kommunal redovisning

Malmö stads styrdokument

- Riktlinjer för ekonomistyrning (KF 1998, Nr 158)
- Ekonomihandbok

Personal

Nationella styrdokument

- Lag (1982:80) om anställningsskydd
- Lag (1976:580) om medbestämmande i arbetslivet
- Arbetstidslag (1982:673)
- Arbetsmiljölagen
- Arbetsmiljölförordningen
- Diskrimineringslag (2008:567)
- Semesterlag (1977:480)
- Föräldraledighetslagen (1995:584)

Malmö stads styrdokument

- Personalpolicy för Malmö stad (2008)
- Värdegrund för arbete och relationer i Malmö stad
- Övergripande plan för jämställdhetsarbete
- Riktlinjer avseende hel- och deltidstjänstgöring
- Friskare arbetsplatser - strategi för minskad sjukfrånvaro
- Malmö stads lönepolitik
- Riktlinjer vid rehabilitering

Husie stadsdelsfullmäktiges/förvaltnings styrdokument

- Överenskommelse om samverkan
- Arbetsmiljöpolicy
- Alkohol- och drogpolicy
- Policy av handlingsplan avseende kränkande särbehandling och trakasserier
- Husie SDF:s rekryteringsprocess
- Introduktion i Husie SDF
- Mångfaldsplan

Styrning och uppföljning

(se även under rubriken ekonomi och Miljö)

Malmö stads styrdokument

- Uppföljning av kommunfullmäktiges verksamhetsmål 2011
Husie stadsdelsfullmäktiges/förvaltnings styrdokument
- Verksamhetsplan för Husie stadsdelsförvaltning 2011
- Plan för intern kontroll i Husie stadsdelsförvaltning 2011

Service, säkerhet och IT

Malmö stads styrdokument

- Central krisledningsplan 2007
- IT-strategi
- Policy avseende användning av datorer och Internet inom Malmö Stad (KS 475)

Husie stadsdelsfullmäktiges/förvaltnings styrdokument

- Krisledningsplan för Husie stadsdelsförvaltning
- IT-policy

Upphandling

Nationella styrdokument

- Lag (1992:1528) om offentlig upphandling
- Vägledning för hållbar upphandling, Miljöstyrningsrådet

Malmö stads styrdokument

- Upphandlingspolicy för Malmö stad

Husie stadsdelsfullmäktiges/förvaltnings styrdokument

- Upphandlingsprocessens olika delar 060412

Miljö

Nationella styrdokument

- Miljöbalk (1998:808)
- Sveriges 16 miljömål
- Avfallsförordningen och diverse förordningar om avfall (t.ex. batterier, förpackningar och spillolja)
- Lag om brandfarliga och explosiva varor (1988:868) och därtill hörande förordning.
- Lag om skydd mot olyckor (2003:778)
- Föreskrifter om gaser, gasflaskor, trycksatta anordningar och buller

Malmö stads styrdokument

- Miljöpolicy för Malmö stad
- Miljöprogram för Malmö stad
- Handlingsprogram för Malmö stad – energi 2000 (KF 2000 Nr 95)
- Resebestämmelser för Malmö stad
- Avfallsplan för Malmö
- Renhållningsordning för Malmö stad

Husie stadsdelsfullmäktiges/förvaltnings styrdokument

- Miljöpolicy för Husie stadsdelsförvaltning
- Stadsdelsförvaltningens miljöledningsrutiner

Folkhälsa

Nationella styrdokument

- Sveriges 11 nationella mål för folkhälsan

Malmö stads styrdokument

- Sexuell hälsa - program för Malmö stad för skola, fritidsverksamhet och socialtjänst (KF 1999 Nr 64)
- Tobaks-, alkohol- och drogförebyggande strategi 2002-2010, jämte riktlinjer för alkoholservingstillstånd och riktlinjer för folkölsförsäljning.
- Handlingsplan för det tobaks-, alkohol-, och drogförebyggande arbetet i Malmö 2008-2010

Husie stadsdelsfullmäktiges/förvaltnings styrdokument

- Handlingsplan SSP Plus Husie, Brott- och drogförebyggande arbete i Husie 2008-2010.
- Husie 2007 En rökfri stadsdelsförvaltning

Integration

Malmö stads styrdokument

- Handlingsplan för ökad integration och fler malmöbor i arbete. Mål och budget 2010?

Husie stadsdelsfullmäktiges/förvaltnings styrdokument

- Mångfaldsplan

Omvärld

Malmö stads styrdokument

- Strategi för Malmö stads internationella arbete
- Plan för Malmö stads internationella arbete

Barn- och ungdom

Nationella styrdokument

- Skollag (2010:800)
- Läroplan för det obligatoriska skolväsendet, förskoleklassen och fritidshemmet(Lgr11)
- Läroplan för förskolan – Lpfö 98 (reviderad 2010)
- Grundskoleförordningen, Särskoleförordningen och Förordning om fristående skolor
- Grundskolans kursplaner och betygskriterier
- Lag om registerkontroll av personal inom förskoleverksamhet, skola och skolbarnsomsorg (2000:873)

Malmö stads styrdokument

- Malmö skolplan
- Kvalitetsredovisning inom det obligatoriska skolväsendet
- Program för barn- och ungdomskultur

Individ- och Familjeomsorg

Nationella styrdokument

- Socialtjänstlagen (SoL)
- Lag (1990:52) med särskilda bestämmelser om vård av unga
- Förordning (2001:637) om behandling av personuppgifter inom socialtjänsten
- Lagen om vård av missbrukare i vissa fall (LVM)

Malmö stads styrdokument

- Plan för individ- och familjeomsorgen i Malmö 2010-2011
- Kommunövergripande kvalitetsuppföljningsprogram för individ- och familjeomsorgen (KS§919, KS 284/1998)

Husie stadsdelsfullmäktiges/förvaltnings styrdokument

- Fem fokus för ökad trygghet i Malmö – överenskommelse mellan Malmö stad och Polisområde Malmö 2010-2011
- Handlingsplan för insatser vid våld mot kvinnor i Malmö (KF 2001 Nr 104)

Husie stadsdelsfullmäktiges/förvaltnings styrdokument

- Policy för den öppna fritidsverksamheten i Husie stadsdel (stadsdelsfullmäktige 061128)

Vård och omsorgsverksamhet

Nationella styrdokument

- Socialtjänstlagen (SoL)
- Hälsa- och sjukvårdslagen (SoL)
- Hälsa- och sjukvårdslagen (1982:763) (SoL)
- Lagen om stöd och service till vissa funktionshindrade (1993:387) (LSS)
- Lagen om assistentersättning (LASS)
- Nationell utvecklingsplan för vård och omsorg om äldre, Prop 2005/06:115
- Delegation för utveckling av bostäder och boende för äldre, Dir 2006:63
- Prop. 1999/2000:79 Nationell handlingsplan för handikappolitiken

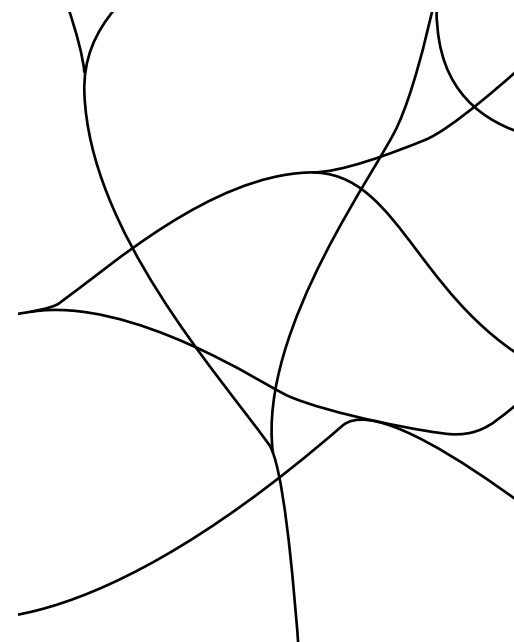
Malmö stads styrdokument

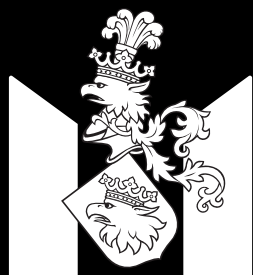
- Malmö stads äldreplan
- Malmö stads plan för funktionshindrade (KF 617/nr 147)
- Kommunövergripande kvalitetsuppföljningsprogram för äldreomsorgen (KS §383)
- Åtgärder för att garantera invånarna valmöjligheter till särskilt boende (KS §383)
- Policy för upphandling av äldreboendeomsorg i Malmö kommun
- Kvalitetsplan för kost och nutrition i äldreomsorgen i Malmö stad

Kulturverksamhet

Nationella styrdokument

- Bibliotekslag (1996:1596)
Malmö stads styrdokument
- Biblioteksplan för Malmö stad





Malmö stad

Husie stadsdelsförvaltning

Agnesfridsvägen 2

205 80 Malmö

Epost: husie@malmo.se

www.malmo.se/husie