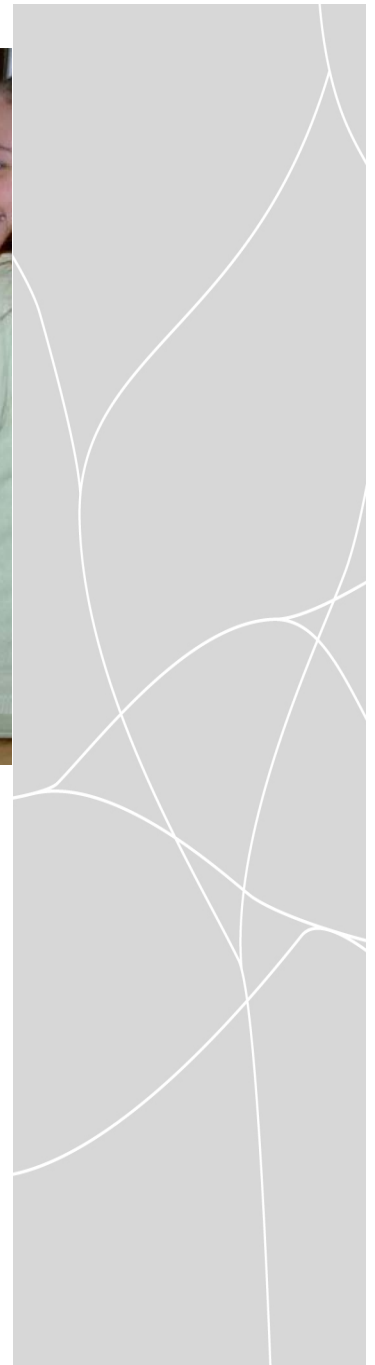


Budget 2010

Limhamn-Bunkeflo stadsdelsförvaltning



Innehållsförteckning

Ekonomi 2010	3
Kommentarer och budgetförutsättningar	4
Gemensam service och övrigt	6
Pedagogisk verksamhet	7
Förskola	7
Skola	9
Skolbarnomsorg	10
Bibliotek	11
Vård och omsorg	12
Äldreomsorg	12
Omsorgen om funktionshindrade	14
Individ- och familjeomsorg samt fritidsgårdar	16
Individ- och familjeomsorg	16
Fritidsverksamhet	18
Investeringar	19
Noter	20
Nyckeltal - Sammanställning	22

Ekonomi 2010

(alla belopp i tkr)

Samtliga verksamheter

	Budget 2009	Prognos 2009	Budget 2010	Förändring mot budget 2009	
	<i>Kommun- bidrag</i>	<i>Netto- kostnad</i>	<i>Kommun- bidrag</i>	<i>Kommun- bidrag</i>	<i>%</i>
Resursfördelad verksamhet	958 661	961 395	1 011 546	52 885	6%
Anslagsfinansierad verksamhet	14 206	14 206	14 426	220	2%
Ekonomisk hjälp	8 325	12 425	13 490	5 165	62%
Summa	981 192	988 026	1 039 462	58 270	6%

Resursfördelad verksamhet

	Budget 2009	Prognos 2009	Budget 2010	Förändring mot budget 2009	
	<i>Kommun- bidrag</i>	<i>Netto- kostnad</i>	<i>Kommun- bidrag</i>	<i>Kommun- bidrag</i>	<i>%</i>
Gemensamt	25 067	23 167	24 370	-697	-3%
Ofördelat	2 766	0	8 246	5 480	198%
Förskola	277 190	271 490	297 800	20 610	7%
Skola	294 036	303 536	311 700	17 664	6%
Skolbarnsomsorg	54 953	52 553	57 050	2 097	4%
Äldreomsorg	237 441	244 441	244 600	7 159	3%
Omsorgen om funktionshindrade	31 631	34 731	34 100	2 469	8%
Individ- och familjeomsorg	28 250	25 150	27 600	-650	-2%
Fritidsverksamhet	6 447	5 447	5 330	-1 117	-17%
Bibliotek	880	880	750	-130	-15%
Summa	958 661	961 395	1 011 546	52 885	6%

Anslagsfinansierad verksamhet

	Budget 2009	Prognos 2009	Budget 2010	Förändring mot budget 2009	
	<i>Kommun- bidrag</i>	<i>Netto- kostnad</i>	<i>Kommun- bidrag</i>	<i>Kommun- bidrag</i>	<i>%</i>
Lokal servicecentra	2 332	2 332	2 299	-33	-1%
Trygghetshotell	6 801	6 801	7 016	215	
Omsorgens boende	0	0	0	0	
Mötesplatser för ungdomar	761	761	748	-13	-2%
Bibliotek	4 312	4 312	4 363	51	1%
Summa	14 206	14 206	14 426	220	2%

Investeringar

	Budget 2009	Prognos 2009	Budget 2010	Förändring mot budget 2009	
Samtliga verksamheter	14 000	9 600	16 000	2 000	14%

Kommentarer och budgetförutsättningar

Kommunbidrag på 1 039 mkr

Stadsdelens kommunbidragsram uppgår till 1 039 mkr för 2010, vilket är en ökning med 58 mkr jämfört med 2009. De resursfördelade verksamheterna har ett kommunbidrag som är 53 mkr större än 2009 och de anslagsfinansierade verksamheterna har ett kommunbidrag som är 0,2 mkr större än 2009. Kommunbidraget för ekonomisk hjälp är 5,1 mkr större än 2009.

Kommunstyrelsen beslutade 4 november att tillföra stadsdelen med 8,3 mkr som en följd av förbättrade prognoser. Tillskottet skall främst användas för att möjliggöra en extra satsning på barn och unga.

Kommunen meddelade den 18 november att man kommer att reducera kommunbidraget till stadsdelen med 4,6 mkr, som en följd av att arbetsgivaravgifterna har sänkts med 1,37 % inför 2009. Reduceringen av kommunbidraget är utlagt på verksamheterna i proportion till verksamheternas storlek. Sänkningen skall inte påverka verksamheten.

Den största delen av kommunbidragsökningen används till att utöka servicen till den växande befolkningen och resterande ökning används för att i möjligaste mån kompensera verksamheterna för pris- och löneökningar. Ett besparingskrav på 1,0% samt är utlagt i verksamheten. Dessutom skall verksamheterna korrigera för tidigare erhållen för hög kostnads-kompensation med 0,4%

Inga större organisatoriska förändringar inför 2010

I budgeten för 2009 finns några organisatoriska förändringar jämfört med budget 2008. Inför 2010 budgeteras inte för större organisatoriska förändringar. En sammanslagning av mötesplatser inom VoO har genomförts och viss indragning och vakanshållning av enskilda tjänster genomförs i besparingssyfte.

Ekonomiska svårigheter 2009

Den kraftiga ekonomiska inbromsningen har medfört att stadsdelen tvingats till kraftiga besparingar. Sedan april har kostnaderna pressats med ca 18 mkr. Samtliga verksamhetsgrenar har gjort besparingar, företrädesvis i den egna verksamheten. Målet på 1,4% besparing har nästan, men inte fullt ut nåtts. Exkl ekonomisk hjälp prognosticeras ett underskott 2009 på 1,8 mkr.

Fortsatt ekonomiskt kärvt

Effektern av den globala krisen påverkar fortsatt skatteintäkterna negativt. För 2010 stöttar staten kommunerna med extra anslag vilket innebär att effekten minskar för 2010 men för att klara ekonomin 2011 måste kostnadsanpassningar göras. Stadsdelen har ålagts ett besparingskrav på 1,0%. Dessutom skall verksamheterna korrigera för tidigare erhållen för hög kostnads-kompensation med 0,4%. Även 2010 bedöms därför bli ett utmanande år ekonomiskt.

Volymökningar i verksamheterna

Resursfördelningen ger stadsdelen ett kommunbidrag som är 53 mkr större än 2009 (resursfördelad verksamhet). Största delen av kommunbidragsökningen behövs för att bygga ut servicen till den växande befolkningen. Förskolan ökar från 2800 årsplatser till 2941 årsplatser, inom skolan görs en mer reell anpassning till elevantalet och ökar från 4857 till 5020 och skolbarnsomsorgen ökar från 2267 till 2480. Både inom äldreomsorgen och funktionshindrade ökar antalet platser i särskilt boende, från 219 till 232 respektive från 3 till 5.

Trots ökningarna är det tveksamt om förväntad behovsbild fullt ut kan tillgodoses.

Ofördelade medel

De ofördelade medlen uppgår till drygt 8 mkr och har framförallt tillkommit genom att individ- och familjeomsorgen får en ram som är 6,7 mkr lägre än vad resursfördelningen ger. Även gemensam service och fritidsverksamhetens ramar är något lägre än vad resursfördelningen ger och mellanskillnaden är också lagt till de ofördelade medlen. De ofördelade medlen föreslås i första hand användas för att täcka prognosticerad negativ resultatöverföring och resterande medel kan användas senare under året för att täcka eventuella underskott i verksamheterna.

Risker & osäkerheter

Från 2010 har införts en ny lag som reglerar ersättningar inom skolområdet. Lagen innebär nya beräkningsmodeller för ersättningar till friskolor och andra stadsdelar. Det nya beräkningsmodellen innebär förutom konstaterade kostnadsökningar i ersättningarna till friskolor etc. även väsentligt ökad ekonomisk osäkerhet. Under året planeras för avveckling av VoO-insatser på Öresundsgården. Budgeten förutsätter att ansökt omstruktureringar beviljas och täcker merkostnaderna i samband med avvecklingen.

Investeringar

Investeringsnivån fortsätter att vara hög, inte minst i förskoleverksamheten, och inför 2010 rapporterar även övriga verksamheter större behov än tidigare av att göra investeringar.

Gemensam service

Budget

Gemensam service

	Budget¹ 2009	Prognos 2009	Budget 2010	Förändring mot budget 2009	
	<i>Kommun- bidrag</i>	<i>Netto- kostnad</i>	<i>Kommun- bidrag</i>	<i>Kommun- bidrag</i>	<i>%</i>
Kommunbidrag / nettokostnad	25 067	23 167	24 370	-697	-3%
Investeringar	0	0	0	0	0%

Ofördelade resurser

	Budget² 2009	Prognos 2009	Budget 2010	Förändring mot budget 2009	
	<i>Kommun- bidrag</i>	<i>Netto- kostnad</i>	<i>Kommun- bidrag</i>	<i>Kommun- bidrag</i>	<i>%</i>
Kommunbidrag / nettokostnad	2 766	2 700	8 246	5 480	198%

Kommentarer och budgetförutsättningar

Gemensam service

Kommunbidraget har reducerats med 137 tkr, som en följd av att arbetsgivaravgifterna sänks med 1,3 % 2010.

Den föreslagna ramen 2010 uppgår till 24,4 mkr och är 3 % lägre än 2009 års budget.

Besparingar har gjorts inom såväl administrativa tjänster som övriga kostnader.

Kostnadsminskning har genomförts trots att konstaterad, men opåverkbar, ökad prisutveckling inom exempelvis el, tel och IT samt nytt scanningavtal har beaktats.

Ofördelade medel

De ofördelade medlen uppgår till ca 8,2 mkr. Dessa medel förslås användas för att täcka eventuella underskott i verksamheterna under året samt kunna täcka ett eventuellt medtaget underskott från 2009.

Förskolan

Budget

	Budget^s 2009	Prognos 2009	Budget 2010	Förändring mot budget 2009	
	<i>Kommun- bidrag</i>	<i>Netto- kostnad</i>	<i>Kommun- bidrag</i>	<i>Kommun- bidrag</i>	<i>%</i>
Kommunbidrag / nettokostnad	277 190	271 490	297 800	20 610	7%
Investeringar	5 950	4 200	6 000	50	1%

Nyckeltal

	Budget 2009	Prognos 2009	Budget 2010	Förändring mot budget 2009	
Antal årsplatser (<i>befolkningsansvar</i>)	2 800	2 772	2 941	141	5%
Nettokostnad per årsplats	98 996	97 940	101 258	2 262	2%
Antal barn med plats (<i>antal invånare i åldern 1-5 år som har en plats</i>)	2 850	2 822	3 004	154	5%
Andel barn med plats (<i>andel av invånarna i ålder 1-5 år som har en plats</i>)	92,4%	91,8%	91,8%	-0,6%	
Efterfrågan (<i>andel av invånarna i ålder 1-5 år som önskar plats</i>)	93,1%	91,9%	91,9%	-1,2%	
Behovstäckning (<i>antal invånare i ålder 1-5 år som har en plats i förhållande till antalet invånare som önskar plats</i>)	99,3%	99,9%	99,9%	0,6%	

Kommentarer och budgetförutsättningar

Antalet årsplatser beräknas öka med 141 jämfört med 2009 års budget. Den största delen av ökningen antas ske i den egna produktionen.

Under 2010 antas en hög behovstäckning och goda möjligheter och kunna erbjuda platser inom 4 månader efter behovsdatum.

Nettokostnadsökningen per plats ligger på 2%. Den nya lagen om bidrag på lika villkor medför ökade kostnader och bidrar till att nettokostnadsökningen inom den egna verksamheten inte kan bli högre än ca 1,5%.

Den nya lagen innebär också en ökad osäkerhet i budgeteringen då ett helt nytt system för ersättning ska tillämpas. 2010 införs en ny fördelning samt ökade skillnader i ersättningsnivåer mellan små och stora barn. Eventuella förskjutningar i mixen ger ekonomiska konsekvenser. Stadsdelen betalar en högre ersättning till barn i andra stadsdelar och fristående förskolor. Om fler barn än budgeterat väljer dessa verksamhetsformer innebär det en merkostnad.

Tabell - antal förskoleplatser

	Budget 09	Prognos 09	Budget 10
Limhamn-Bunkeflo befolkningsansvar (resursfördelade och avropade platser)	2 800	2 772	2 941
<i>varav:</i>			
egen regi (förskola + familjehem)	2105	2097	2 239
annan SDF-regi (förskola+fam.dgh)	137	117	143
enskilda förskolor i LB	418	420	423
enskilda förskolor i annan SDF	140	136	136
annan kommun	0	2	0
Andra stadsdelars befolkningsansvar			
Sålda platser till annan SDF	29	75	77

Skola (grundskola, särskola, förskoleklass)

Budget

	Budget ⁴ 2009	Prognos 2009	Budget 2010	Förändring mot budget 2009	
	Kommun- bidrag	Netto- kostnad	Kommun- bidrag	Kommun- bidrag	%
Kommunbidrag / nettokostnad	294 036	303 536	311 700	17 664	6%
Investeringar	4 075	3 000	3 800	-275	-7%

Nyckeltal

	Budget 2009	Prognos 2009	Budget 2010	Förändring mot budget 2009	
Antal årsplatser (befolkningsansvar)	4 857	4 870	5 020	163	3,4%
Nettokostnad per årsplats	60 016	62 328	62 092	2 076	3,5%
Elevbidrag f-klass, egen verksamhet	30 456		29 195	-1 261	-4,1%
Elevbidrag 1-5, egen verksamhet	45 420		43 992	-1 428	-3,1%
Elevbidrag 6-9, egen verksamhet	50 412		48 564	-1 848	-3,7%
Merkostnad/elev F-klass, annan verks.			6 785		
Merkostnd/ elev Grundskola, annan verks.			8 539		

Kommentarer

Antal årsplatser i skolan förväntas öka med 163 (150 i förhållande till prognos). Det genomsnittliga elevantalet baseras på uppgifter från stadskontoret. Nettokostnad per årsplats förväntas bli lägre 2010 i förhållande till utfall, vilket innebär sänkt elevbidrag till skolor i egen stadsdel.

Den nya lagen om "bidrag på lika villkor" innebär högre kostnader. Av de extra resurser på totalt 8,3 Mkr som tillförts stadsdelen har därför 7,0 Mkr tilldelats skolan för att kompensera för höjda ersättningar till fristående skolor och andra stadsdelar. Den nya lagen "bidrag på lika villkor" innebär också att föregående års elevbidrag i stadsdelen inte fullt ut kan jämföras med årets. Detta gäller både Skola & SBO

Osäkerhetsfaktorer för 2010 är konsekvenser av "bidrag på lika villkor" samt antalet elever i friskolor & andra stadsdelar.

För elever i friskolor och andra stadsdelar uppstår en merkostnad jämfört med egen verksamhet.

Tabell - antal grundskoleplatser

	Budget 09	Progn. 09	Budget 10
Limhamn-Bunkeflo befolkningsansvar	4 857	4 870	5 020
<i>varav:</i>			
egen regi	3 810	3 746	3 827
annan SDF, kommunal	369	396	407
annan SDF, friskolor	346	359	389
friskolor i LB	325	357	389
annan kommun	7	12	8
Andra stadsdelars befolkningsansvar			
Sålda platser till annan SDF	309	308	350

Skolbarnsomsorg

Budget

	Budget ⁹ 2009	Prognos 2009	Budget 2010	Förändring mot budget 2009	
	Kommun- bidrag	Netto- kostnad	Kommun- bidrag	Kommun- bidrag	%
Kommunbidrag / nettokostnad	54 953	52 553	57 050	2 097	4%
Investeringar	0	0	0	0	

Nyckeltal

	Budget 2009	Prognos 2009	Budget 2010	Förändring mot budget 2009	
Antal årsplatser (<i>befolkningsansvar</i>)	2 267	2 292	2 480	213	9%
Nettokostnad per årsplats	24 240	22 929	23 004	-1 236	-5%
Andel barn (6-12 år) med plats	70%	67%	69%		
Elevbidrag, egen verksamhet	19 644	0	19 417	-227	-1%
Merkostnad/ elev SBO, annan verks.			4745		

Kommentarer

Antal årsplatser förväntas öka med 213 (94 jämfört med prognos). Liksom i skolan förväntas nettokostnaden per årsplats bli lägre än utfall, dock marginellt. Detta innebär också ett något lägre elevbidrag till skolbarnomsorgen.

Den nya lagen om "bidrag på lika villkor" innebär högre kostnader. Av de extra resurser på totalt 8,3 Mkr som tillförts stadsdelen har därför 1,3 Mkr tilldelats SBO:n för att kompensera för höjda ersättningar till fristående skolor och andra stadsdelar. Den nya lagen "bidrag på lika villkor" innebär också att föregående års elevbidrag i stadsdelen inte fullt ut kan jämföras med årets. Detta gäller både skola & SBO

Osäkerhetsfaktorer för 2010 är konsekvenser av "bidrag på lika villkor" samt antalet elever i friskolor & andra stadsdelar.

För elever i SBO i friskolor och andra stadsdelar uppstår en merkostnad jämfört med egenverksamhet.

Tabell - antal skolbarnsomsorgsplatser

	Budget 09	Progn. 09	Budget 10
Limhamn-Bunkeflo befolkningsansvar (inkl familjedaghem)	2 267	2 292	2 480
<i>varav:</i>			
egen regi	1 832	1 854	2 005
annan SDF, kommunal	142	142	144
annan SDF, enskilda	147	152	164
enskilda fritidshem i LB	141	139	165
familjedaghem	5	2	0
anna kommun		3	2
Andra stadsdelars befolkningsansvar			
Sålda platser till annan SDF	79	79	79

Bibliotek

Budget

Resursfördelning - bibliotek

	Budget¹⁰ 2009	Prognos 2009	Budget 2010	Förändring mot budget 2009	
	<i>Kommun- bidrag</i>	<i>Netto- kostnad</i>	<i>Kommun- bidrag</i>	<i>Kommun- bidrag</i>	<i>%</i>
Kommunbidrag / nettokostnad	880	880	750	-130	-15%
Investeringar	0	0	0	0	

Anslag - bibliotek

	Budget 2009	Prognos 2009	Budget 2010	Förändring mot budget 2009	
	<i>Kommun- bidrag</i>	<i>Netto- kostnad</i>	<i>Kommun- bidrag</i>	<i>Kommun- bidrag</i>	<i>%</i>
Kommunbidrag / nettokostnad	4 312	4 312	4 363	51	1%
Investeringar	0	0	0	0	

Nyckeltal

	Budget 2009	Prognos 2009	Budget 2010	Förändring mot budget 2009	
Öppethållande/vecka tim	71	0	71	0	0%
Antal besökare totalt	171 000	0	171 000	0	0%
Utlåning, antal böcker totalt	164 000	0	164 000	0	0%

Kommentarer

Under 2009 genomförda besparingar ger effekt under 2010.

Äldreomsorgen

Budget

Resursfördelning

	Budget^o 2009	Prognos 2009	Budget 2010	Förändring mot budget 2009	
	<i>Kommun- bidrag</i>	<i>Netto- kostnad</i>	<i>Kommun- bidrag</i>	<i>Kommun- bidrag</i>	<i>%</i>
Kommunbidrag / nettokostnad	237 441	244 441	244 600	7 159	3%
Investeringar	3 475	2 100	5 600	2 125	61%

Anslag - lokal servicecentra

	Budget 2009	Prognos 2009	Budget 2010	Förändring mot budget 2009	
	<i>Kommun- bidrag</i>	<i>Netto- kostnad</i>	<i>Kommun- bidrag</i>	<i>Kommun- bidrag</i>	<i>%</i>
Kommunbidrag / nettokostnad	2 332	2 332	2 299	-33	-1%

Anslag - Trygghetshotell

	Budget 2009	Prognos 2009	Budget 2010	Förändring mot budget 2009	
	<i>Kommun- bidrag</i>	<i>Netto- kostnad</i>	<i>Kommun- bidrag</i>	<i>Kommun- bidrag</i>	<i>%</i>
Kommunbidrag / nettokostnad	6 801	6 801	7 016	215	3%
Investeringar	0	0	0	0	

Nyckeltal

	Budget 2009	Prognos 2009	Budget 2010	Förändring mot budget 2009	
Antal årsplatser särskilt boende (befolkningsansvar)	219	226	232	13	6%
Nettokostnad/plats/mån	43 409	45 320	43 415	6	0%
Antal årsplatser egen verksamhet	217	217	206	-11	-5%
Sålda platser till annan sdf	167	135	146	-21	-13%
Antal vårdtagare hemtjänst (genomsnitt)	750	724	735	-15	-2%
Nettokostnad/vårdtagare/mån	7 554	7 658	7 603	49	1%
Antal korttidsplatser (omräknat till årsplatser)	36	42	38	2	6%
Nettokostnad/vårdtagare/mån	62 336	60 329	57 041	-5 295	-8%
Bemanning särskilt boende (omvårdnadspersonal och sjuksköterska, årsarbetare per plats)	0,93	0,89	0,89	-4%	

Kommentarer

Resursfördelad verksamhet

I budgeten för 2010 har antalet platser på särskilt boende ökat med 13 till 232. Antalet korttidsplatser ökar från 36 till 38 medan hemtjänst minskar från 750 till 735.

Samtliga egna verksamheter har sänkt sina priser på platser medan köp av ramavtals platser har fördyrats med ca 6 %. Snittpriset för köpta särskilda boendeplatser och korttidsplatser minskar när Öresundsgården upphör och billigare platser köps. Eftersom stadsdelen är i behov av fler boendeplatser minskar försäljningen till andra stadsdelar.

För att finansiera ett ökat antal särskilda boendeplatser i befolkningsansvaret har bemanningen inom den egen verksamhet minskats.

Anhörigstödet som ska utvecklas förväntas kunna göra detta utifrån att stadsdelen får ta del av statliga medel. Om den nya lagen kring anhörigstöd innebär en utökad kostnad är svårt att bedömma.

Hälften av investeringarna 2010 är lokalanpassningar och trygghetslarm till Larmcentralen.

Anslagsfinansierad verksamhet

Inom anslagsfinansierad verksamhet återfinns lokalbidrag till träffpunktsverksamhet och drift av Trygghetshotellet.

Tabell - antal vårdtagare inom ordinärt boende

	Budget 09	Progn. 09	Budget 10
Limhamn-Bunkeflo befolkningsansvar			
Hemtjänst vårdtagare ordinärt boende	750	724	735
Ledsagare	45	54	54
Avlösare	11	12	12
Dagverksamhet	16	18	26
Korttidsplatser	36	42	38

Tabell - antal platser inom särskilt boende

	Budget 09	Progn. 09	Budget 10
Limhamn-Bunkeflo befolkningsansvar	219	226	232
egen regi	114	109	107
entreprenader i Limhamn-Bunkeflo	50	63	66
annan SDF-regi	40	41	45
enstaka platser utanför Malmö	15	13	14
Andra stadsdelars befolkningsansvar			
Sålda särskilda boendeplatser till annan SDF	167	134	146

Omsorgen om funktionshindrade

Budget

Resursfördelning - LSS

	Budget' 2009	Prognos 2009	Budget 2010	Förändring mot budget 2009	
	Kommun- bidrag	Netto- kostnad	Kommun- bidrag	Kommun- bidrag	%
Kommunbidrag / nettokostnad	31 631	34 731	34 100	2 469	8%
Investeringar	0	0	0	0	

Anslag - Omsorgens boende

	Budget 2009	Prognos 2009	Budget 2010	Förändring mot budget 2009	
	Kommun- bidrag	Resultat- avvikelse	Kommun- bidrag	Kommun- bidrag	%
Kommunbidrag / resultat	0	0	0	0	
Investeringar	500	300	500	0	0%

(Obs! Verksamheten har inget kommunbidrag utan får huvuddelen av intäkterna, cirka 80 mkr, från social resursnämnd.)

Nyckeltal

	Budget 2009	Prognos 2009	Budget 2010	Förändring mot budget 2009	
Antal årsplatser särskilt boende (befolkningsansvar)	3	5	5	2	67%
Nettokostnad/plats/mån	58 972	54 130	48 317	-10 656	-18%
Antal personer med hemtjänst (genomsnitt)	60	52	52	-8	-13%
Nettokostnad/vårdtagare/mån	5 300	4 833	4 946	-354	-7%
Antal personer i hemvist (årsplatser)	23	25	26	3	13%
Antal personer med boendestöd (genomsnitt)	28	28	28	0	0%
Bemanning gruppboende (årsarbetare per plats)	1,28	1,23	1,21	-0,07	-5%

Kommentarer

Resursfördelad verksamhet

Inom verksamheten ökas platserna i särskilda boende och hemvist medan korttidsdygnet, hemtjänstplatserna minskas. För att ligga i nivå med behovet av särskilt boende kommer budgeterade platser att öka från 3 till 5. Budgeterade korttidsplatser sänks från 2,6 till 1,6, två personer med stort vårdbehov som tidigare belastat budgeten har fått boendeplacerings.

Den minskade bemanningen inom egna verksamheten ger billigare nettokostnad per plats i omsorgens boenden.

Vård och Omsorg har flera vårdtagare som valt att anlita privat assistansföretag. I dagsläget betalar stadsdelen assistansföretagens sjukersättning och det är svårt att beräkna kostnaderna för detta. I dagsläget ryms det inte inom budgeten.

Platsbrist på LSS-bostäder kan innebära eventuella viteskostnader.

Individ- och familjeomsorg

Budget

Resursfördelning

	Budget ^s 2009	Prognos 2009	Budget 2010	Förändring mot budget 2009	
	Kommun- bidrag	Netto- kostnad	Kommun- bidrag	Kommun- bidrag	%
Kommunbidrag / nettokostnad	28 250	25 150	27 600	-650	-2%
Investeringar	0	0	0	0	

Ekonomisk hjälp

	Budget 2009	Prognos 2009	Budget 2010	Förändring mot budget 2009	
	Kommun- bidrag	Netto- kostnad	Kommun- bidrag	Kommun- bidrag	%
Kommunbidrag / nettokostnad	8 325	12 425	13 490	5 165	62%

Nyckeltal

	Budget 2009	Prognos 2009	Budget 2010	Förändring mot budget 2009	
Vård av vuxna					
Antal vårddyg, vuxna externt	1 600	1 548	1 435	-165	-10%
Genomsnittlig kostnad per vårddyg	1 951	1 690	1 995	44	2%
Antal vårddyg, vuxna internt	400	93	250	-150	-38%
Genomsnittlig kostnad per vårddyg	742	202	607	-135	-18%
Antal vårddyg i familjehem, vuxna	1 460	1 567	1 460	0	0%
Öppenvårdinsatser, vuxna	190	190	190	0	0%
Vård av barn & unga					
Antal vårddyg, barn och unga externt	1 284	825	820	-464	-36%
Genomsnittlig kostnad per vårddyg	3 383	2 352	2 879	-504	-15%
Antal vårddyg i familjehem, barn och unga	10 038	6 720	7 665	-2 373	-24%
Antal öppenvårdinsatser, barn och unga	140	200	200	60	43%
Boende					
Antal boendedyg (hotell, härbärke)	3 685	4 041	3 884	199	5%
Försörjningsstöd					
Antal hushåll per månad	87	121	130	43	49%
Bruttokostnad/hushåll/månad	6 620	7 191	7 200	580	9%
Genomsnittlig bidragstid (<i>antal månader</i>)	5	5	5	0	6%
Introduktionsersättning					
Antal hushåll per månad	18	20	19	1	6%
Bruttokostnad/hushåll/månad	9 000	9 868	9 903	903	10%

Kommentarer

Budgeten innebär en knappt 10% ökning i förhållande till prognostiserat utfall 2009 trots en sänkning jämfört med budget för föregående år. Riskerna ligger främst i antalet placeringar - en relativt måttligt ökning i förhållande till budget kan medföra stora kostnader.

Stadsdelens tilldelning av medel för ekonomisk hjälp har ökat och bedöms vara mer realistisk i förhållande till prognostiserat utfall för 2009.

Fritidsverksamhet

Budget

Resursfördelning - fritidsverksamhet

	Budget⁹ 2009	Prognos 2009	Budget 2010	Förändring mot budget 2009	
	<i>Kommun- bidrag</i>	<i>Netto- kostnad</i>	<i>Kommun- bidrag</i>	<i>Kommun- bidrag</i>	<i>%</i>
Kommunbidrag / nettokostnad	6 447	5 447	5 330	-1 117	-17%
Investeringar	0	0	100	100	

Anslag - mötesplatser för ungdomar

	Budget 2009	Prognos 2009	Budget 2010	Förändring mot budget 2009	
	<i>Kommun- bidrag</i>	<i>Netto- kostnad</i>	<i>Kommun- bidrag</i>	<i>Kommun- bidrag</i>	<i>%</i>
Kommunbidrag / nettokostnad	761	761	748	-13	-2%
Investeringar	0	0	0	0	

Nyckeltal

	Budget 2009	Prognos 2009	Budget 2010	Förändring mot budget 2009	
Antal besök totalt	35 000	31 000	24 300	-10 700	-31%
Nettokostnad per besök	162	182	219	58	36%

Kommentarer

Genomförda besparingar under 2009 får helårseffekt 2010. Personalresurserna inom fritidsgårdarna minskar då cirka 2 tjänster vakanshålls och antalet anställda utgörs av 5,75 tjänster och ett antal timanställda. Öppetförhållandet planeras ligga på samma nivå som hösten 2009.
Besparingen på områdesarbetare under 2009 ger effekt även under 2010.

Budget 2010 - Investeringar

16 miljoner

Belopp i tusentals kronor

Projekt	Text:	Ansvarig	2010 Budget	
	Verksamhetsmässig anpassning	Samtlig förskolor	Mats Bååth	5000
	Ugn	Sadelmakarbyns fsk	Mats Bååth	250
	Lekredskap	Ängslätts fsk	Mats Bååth	350
	Mobil förskola	Flodillerns fsk	Mats Bååth	400
	Verksamhetsmässig anpassning	Samtliga skolor	Mats Bååth	1 500
	Verksamhetsmässig anpassning	Fritidshem	Mats Bååth	1 500
	Projektering	Tygelsjö	Mats Bååth	800
	Takliftar	vård och omsorg	G. Green	200
	Nyckelhantering	vård och omsorg	G. Green	300
	Innertrappa	Högåkerns vårdboende	I Fasth	75
	Sängar och madrasser	Särskilda boenden	Anne Wolf	100
	Kök-restaurang	Mathildenborg	G. Green	1 075
	IT-utrustning	vård och omsorg	G. Green	300
	Renovering och utrustning	Hemtjänstens hus	A Wolf	350
	Trygghetslarm	Larmcentralen	Å Härstedt	1 200
	Lokalanpassningar	Larmcentralen	Å Härstedt	2 000
	Renovering och utrustning	Omsorgens boenden	L. Svedenborn	500
	Nya möbler och inventarier	Fritidsgårdar	L Ericsson	100
TOTALT:				16 000

Budget 2010 - Investeringar

Belopp i tusentals kronor

Projekt	Text:	2010 Budget
	Förskolan	6 000
	Skola	3 800
	Fritid	100
	Äldreomsorg	5 600
	Omsorgens boenden	500
TOTALT:		16 000

Noter - resursfördelad verksamhet 2009

Not 1: Gemensamt

Ursprunglig budget 2009 (18/12-08)	25 436
Reviderad budget 2009 (3/6-09)	-369
<hr/>	
Aktuell budget (27/12-09)	25 067

Not 2: Ofördelade resurser

Ursprunglig budget 2009 (18/12-08)	6 066
Kommunstyrelsens beslut att ej lägga ut den lönereserv från 2008 som ingick preliminärt i den	-1 853
Resultatöverföring bokslut 2008 (4/3-09)	-796
Ökad arbetasledarskap förskolan och hemtjänsten (1/4-09)	-651
Reviderad budget 2009 (3/6-09)	
<hr/>	
Aktuell budget (27/12-09)	2 766

Not 3: Förskolan

Ursprunglig budget 2009 (18/12-08)	280 750
Ökad arbetasledarskap (1/4-09)	271
Reviderad budget 2009 (3/6-09)	-3 831
<hr/>	
Aktuell budget (27/12-09)	277 190

Not 4: Grundskolan

Ursprunglig budget 2009 (18/12-08)	298 235
Reviderad budget 2009 (3/6-09)	-4 199
<hr/>	
Aktuell budget (27/12-09)	294 036

Not 5: Skolbarnsomsorg

Ursprunglig budget 2009 (18/12-08)	55 738
Reviderad budget 2009 (3/6-09)	-785
<hr/>	
Aktuell budget (27/12-09)	54 953

Not 6: Äldreomsorgen

Ursprunglig budget 2009 (18/12-08)	240 446
Ökad arbetasledarskap (1/4-09)	380
Reviderad budget 2009 (3/6-09)	-3 385
<hr/>	
Aktuell budget (27/12-09)	237 441

Not 7: Omsorgen om funktionshindrade

Ursprunglig budget 2009 (18/12-08)	32 083
Reviderad budget 2009 (3/6-09)	-452
<hr/>	
Aktuell budget (27/12-09)	31 631

Not 8: Individ- och familjeomsorg

Ursprunglig budget 2009 (18/12-08)	28 696
Reviderad budget 2009 (3/6-09)	-446
<hr/> Aktuell budget (27/12-09)	<hr/> 28 250

Not 9: Fritidsverksamhet

Ursprunglig budget 2009 (18/12-08)	6 552
Reviderad budget 2009 (3/6-09)	-105
<hr/> Aktuell budget (27/12-09)	<hr/> 6 447

Not 10: Bibliotek

Ursprunglig budget 2009 (18/12-08)	850
Reviderad budget 2009 (3/6-09)	30
<hr/> Aktuell budget (27/12-09)	<hr/> 880

Resursfördelat kommunbidrag enligt noterna 1-10

Ursprunglig budget (31/1-07)	974 852
Reviderad budget	-16 191
<hr/> Aktuell budget (27/12-09)	<hr/> 958 661

Nyckeltal - sammanställning

Förskola

	Budget 2009	Prognos 2009	Budget 2010
Antal årsplatser (befolkningsansvar)	2 800	2 772	2 941
Nettokostnad per årsplats	98 996	97 940	101 258
Antal barn med plats (antal invånare i åldern 1-5 år som har en plats)	2 850	2 822	3 004
Andel barn med plats (andel av invånarna i ålder 1-5 år som har en plats)	92,4%	91,8%	91,8%
Efterfrågan (andel av invånarna i ålder 1-5 år som önskar plats)	93,1%	91,9%	91,9%
Behovstäckning (antal invånare i ålder 1-5 år som har en plats i förhållande till antalet invånare som önskar plats)	99,3%	99,9%	99,9%

Grundskola

	Budget 2009	Prognos 2009	Budget 2010
Antal årsplatser (befolkningsansvar)	4 857	4 870	5 020
Nettokostnad per årsplats	60 016	62 328	62 092

Skolbarnsomsorg

	Budget 2009	Prognos 2009	Budget 2010
Antal årsplatser (befolkningsansvar)	2 267	2 292	2 480
Nettokostnad per årsplats	24 240	22 929	23 004
Andel barn (6-12 år) med plats	69,6%	67,4%	69,1%

Bibliotek

	Budget 2009	Prognos 2009	Budget 2010
Öppethållande/vecka tim	71	0	71
Antal besökare totalt	171 000	0	171 000
Utlåning, antal böcker totalt	164 000	0	164 000

Äldreomsorg

	Budget 2009	Prognos 2009	Budget 2010
Antal årsplatser särskilt boende (befolkningsansvar)	219	226	232
Nettokostnad/plats/mån	43 409	45 320	43 415
Antal årsplatser egen verksamhet	217	217	206
Sålda platser till annan sdf	167	135	146
Antal vårdtagare hemtjänst (genomsnitt)	750	724	735
Nettokostnad/vårdtagare/mån	7 554	7 658	7 603
Antal korttidsplatser (omräknat till årsplatser)	36	42	38
Bemanning särskilt boende (omvårdnadspersonal och sjuksköterska, årsarbetare per plats)	0,93	0,89	0,89

Omsorgen om funktionshindrade

	Budget 2009	Prognos 2 009	Budget 2010
Antal årsplatser särskilt boende (befolkningsansvar)	3	5	5
Nettokostnad/plats/mån	58 972	54 130	48 317
Antal personer med hemtjänst (genomsnitt)	60	52	52
Nettokostnad/vårdtagare/mån	5 300	4 833	4 946
Antal personer i hemvist (årsplatser)	23	25	26
Antal personer med boendestöd (genomsnitt)	28	28	28
Bemanning gruppboende (årsarbetare per plats)	1,28	1,23	1,21

Individ- och familjeomsorg

	Budget 2009	Prognos 2009	Budget 2010
Vård av vuxna			
Antal vård dygn, vuxna externt	1 600	1 548	1 435
Genomsnittlig kostnad per vård dygn	1 951	1 690	1 995
Antal vård dygn, vuxna internt	400	93	250
Genomsnittlig kostnad per vård dygn	742	202	607
Antal vård dygn i familjehem, vuxna	1 460	1 567	1 460
Öppenvårdinsatser, vuxna	190	190	190
Vård av barn & unga			
Antal vård dygn, barn och unga externt	1 284	825	820
Genomsnittlig kostnad per vård dygn	3 383	2 352	2 879
Antal vård dygn i familjehem, barn och unga	10 038	6 720	7 665
Antal öppenvårdinsatser, barn och unga	140	200	200
Boende			
Antal boendedygn (hotell, härbärge)	3 685	4 041	3 884

Försörjningsstöd	0	0	0
Antal hushåll per månad	87	121	130
Bruttokostnad/hushåll/månad	6 620	7 191	7 200
Genomsnittlig bidragstid (antal månader)	5	5	5
Introduktionsersättning	0	0	0
Antal hushåll per månad	18	20	19
Bruttokostnad/hushåll/månad	9 000	9 868	9 903
 Fritidsverksamhet			
	Budget	Prognos	Budget
	2009	2009	2010
Antal besök totalt	35 000	31 000	24 300
Nettokostnad per besök	162	182	219