



Malmö stad  
**Revisionskontoret**

# ÅRSRAPPORT 2010

## **Kommunstyrelsen**

Kommunstyrelsen  
Finansförvaltningen  
Hamnanläggningar  
Citytunneln

**Projektledare:** Gun Jägerhök

Behandlad av revisorskollegiet 2011-03-08

<b>BESKRIVNING AV ÅRETS GRANSKNING .....</b>	<b>4</b>
<b>1 SAMMANFATTANDE BEDÖMNING.....</b>	<b>4</b>
<b>2 NÄMNDENS/SDF:S UPPDRAG.....</b>	<b>5</b>
2.1 Verksamhetsområde .....	5
2.2 Rättslig ram .....	5
2.2.1 Övergripande uppgifter .....	5
2.2.2 Särskilda uppgifter .....	6
2.2.3 Nämndansvar.....	7
2.3 Organisation .....	7
2.3.1 Kommunstyrelsen 102.....	7
2.3.2 Finansförvaltningen 099.....	8
2.3.3 Hamnanläggningar 014 och Citytunneln 116.....	8
2.4 Väsentliga förändringar inför verksamhetsåret.....	8
2.5 Kommunövergripande verksamhets- och finansiella mål 2010.....	9
2.5.1 God ekonomisk hushållning.....	9
2.5.2 Verksamhetsmål.....	9
2.5.3 Finansiella mål .....	10
För Malmö stad gäller följande finansiella inriktningsmål för 2010: .....	10
2.6 Verksamhetsmål, måluppföljning och måluppfyllelse.....	10
2.6.1 Mål .....	10
2.6.2 Måluppföljning.....	11
2.6.3 Måluppfyllelse.....	11
2.7 Revisionskontorets bedömning .....	11
2.7.1 Allmänt.....	11
2.7.2 Nämndens mål.....	11
2.7.3 Måluppföljning.....	12
2.7.4 Måluppfyllelse.....	13
<b>3 NÄMNDENS STYRNING OCH UPPFÖLJNING - EKONOMI .....</b>	<b>14</b>
3.1 Ursprunglig driftbudget samt utfall föregående år.....	14
3.2 Nämndens reviderade och fördelade internbudget per förvaltn.....	14
3.3 Investeringsbudget samt utfall föregående år .....	15
3.4 Ekonomisk styrning .....	15
3.5 Resultaträkning .....	15
3.6 Resultaträkning och helårsprognos per förvaltning .....	16
3.6.1 Nämndens kommentar.....	16
3.6.1.1 Kommunstyrelsens förvaltning 102 .....	16
3.6.1.2 Finansförvaltning 099 .....	18
3.6.1.3 Hamnanläggningar förvaltning 014.....	19
3.6.1.4 Citytunneln 116.....	20
3.6.2 Revisionskontorets iakttagelser.....	20
3.6.2.1 Utfall i förhållande till ackumulerad budget .....	20
3.7 Balansräkning.....	21
3.7.1 Kommunstyrelsen 102.....	21
3.7.1.1 Immateriella anläggningstillgångar.....	21
3.7.2 Mark, byggnader och tekniska anläggningar.....	21

3.7.3	Maskiner och inventarier.....	21
3.7.4	Hamnanläggningar 014 .....	21
3.7.4.1	Mark, byggnad och tekniska anläggningar.....	21
3.7.5	Finansförvaltning 099 .....	22
3.7.5.1	Mark, byggnad och tekniska anläggningar.....	22
3.7.5.2	Övriga kortfristiga skulder .....	22
3.7.6	Citytunneln 116.....	22
3.7.6.1	Mark, byggnad och tekniska anläggningar.....	22
3.8	Revisionskontorets bedömning .....	23
<b>4</b>	<b>PERSONAL.....</b>	<b>23</b>
4.1	Nyckeltal .....	23
<b>5</b>	<b>INTERN KONTROLL.....</b>	<b>24</b>
5.1	Nämndens interna kontrollplan .....	24
5.2	Nämndens genomförda internkontroll .....	24
5.2.1	Internkontroll enligt plan.....	24
5.2.1.1	Kommunstyrelsen 102 .....	24
5.2.1.2	Finansförvaltning 099 .....	25
5.2.1.3	Hamnanläggningar 014 .....	25
5.2.2	Internkontroll av IT-system genom Ifacts .....	25
5.3	Övrigt .....	26
5.4	Revisionskontorets bedömning .....	26
5.4.1	Allmänt.....	26
5.4.2	Bedömning .....	26
<b>6</b>	<b>FÖRELÄGGANDEN FRÅN MYNDIGHETER .....</b>	<b>27</b>
<b>7</b>	<b>ANDRA GRANSKNINGAR SOM BERÖR NÄMNDEN.....</b>	<b>27</b>
7.1	Borgensåtaganden – löpande granskning.....	27
7.2	Uppföljningsgranskning – policy och riktlinjer mot mutor .....	28
7.3	Är genomförda EU-projekt ändamålsenliga .....	29
7.4	Övriga granskningsprojekt .....	29
<b>8</b>	<b>KOMMUNSTYRELSEN, FÖRVALTNING 102 .....</b>	<b>30</b>
8.1	Resultaträkning anslagsfördelad (ansvar mot fullmäktige) .....	30
8.2	Resultaträkning kostnadsställegrupper .....	31
8.3	Resultaträkning per verksamhets/arbetsområde.....	32
<b>9</b>	<b>FINANSFÖRVALTNING 099.....</b>	<b>33</b>
9.1	Resultaträkning kostnadsställe .....	33

## Beskrivning av årets granskning

Årets granskning omfattar årlig granskning och fördjupade granskningsprojekt.

Årlig granskning av alla nämnder och styrelser består av:

- Granskning/uppföljning av delårsbokslut 1 och 2
- Löpande granskning
- Granskning av årsbokslut inklusive årsanalyser

Utöver den årliga granskningen genomförs också i enlighet med revisionsplanen så kallade fördjupade granskningsprojekt.

## 1 Sammanfattande bedömning

### Mål, måluppföljning och måluppfyllelse

Den samlade bedömningen av målstyrning, måluppföljning och måluppfyllelse är inte helt tillräcklig.

Bedömningen baseras på att:

- Målstruktur/målhierarki är otydlig
- Måluppföljningen och mätning av måluppfyllelsen försvåras av att effektmålen är både inriktningsmål, aktiviteter och uppgiftsområden. Det blir därmed svårt att utläsa sambandet mellan resursåtgång, prestationer, resultat och effekter

### Ekonomisk styrning

Den ekonomiska styrningen bedöms som tillräcklig.

Noterade avvikelser vid granskning av balansräkningen är av ringa värde.

Redovisningsrutiner bör ses över vad gäller avstämning avseende vissa ersättningar från arbetsmarknadsverket. Hanteringen av anläggningsregistret för citytunneln är inte tillfredsställande.

### Intern kontroll

Den samlade bedömningen av den interna kontrollen är att den inte är helt tillräcklig trots att internkontrollplan och den genomförda kontrollen inom förvaltning 102 enligt denna plan är tillräcklig.

Bedömningen baseras på:

- Den interna kontrollplanen för förvaltning finansiering 099 och hamnanläggningar 014 saknar dokumenterad riskanalys
- IT-säkerhetspolicyn har inte uppfyllts i tillräcklig omfattning

## 2 Nämndens/SDF:s uppdrag

---

### 2.1 Verksamhetsområde

---

Kommunstyrelsens verksamhetsområde återfinns i reglementet för Malmö kommunstyrelse under rubrikerna: Kommunstyrelsens övergripande uppgifter – ledningsfunktionen (§§1-2), styrfunktionen (§3), Kommunens verksamheter - ekonomisk förvaltning (§4), annan förvaltning (§5), personalpolitik (§6), uppgifter enligt speciallagstiftning (§7), delegering från kommunfullmäktige (§8) samt slutligen ansvar och rapporteringsskyldighet (§9).

---

### 2.2 Rättslig ram

---

Den rättsliga ramen utgörs huvudsakligen av Kommunallagen. I vissa frågor utgörs den rättsliga ramen även av speciallagstiftning. Vilka dessa specialområden är framgår av § 7 i reglementet:

7 §

Det åvilar kommunstyrelsen att för socialtjänsten i kommunen *dels* ansvara för övergripande planering, utveckling och uppföljning av socialtjänsten i kommunen *dels* fastställa tillämpningsregler för taxor, avgifter och normer inom socialtjänstens verksamhetsområde. Motsvarande gäller för verksamheten i kommunen enligt lagen om stöd och service till vissa funktionshindrade.

Kommunstyrelsen har det övergripande ansvaret för kommunens färdtjänst i enlighet med Lag (1997:735) om riksfärdtjänst samt Lag (1997:736) om färdtjänst innebärande ansvar för finansiering och regelsystem.

Kommunstyrelsen är arbetslöshetsnämnd.

Kommunstyrelsen är arkivmyndighet inom kommunen. Stadsarkivet är styrelsens beredande och verkställande organ i arkivfrågor. Närmare föreskrifter om den kommunala arkivvården meddelas av kommunfullmäktige.

Stadskontoret svarar för kommunens anslagstavla.

#### 2.2.1 Övergripande uppgifter

Kommunallagens 6 kap § 1 reglerar styrelsens uppgift att *leda och samordna* kommunens angelägenheter. Vidare regleras *uppsiktsskyldigheten* över den kommunala verksamhet som bedrivs i helägda kommunala aktiebolag eller i delägda bolag och föreningar med begränsat inflytande i 3 kap §§ 17- 18.

I § 2 regleras styrelsens skyldighet att uppmärksamt följa sådana frågor som kan inverka på kommunens utveckling och ekonomiska ställning. Styrelsen ska också göra de framställningar som anses behövliga. För att kunna fullgöra sina uppgifter har styrelsen rätt att begära in yttranden och upplysningar både från övriga nämnder, beredningar och anställda enligt § 3.

I reglementet för Malmö kommunstyrelse (2006-11-01) § 2 och 3 förtydligas kommunstyrelsens lednings- och samordningsfunktion.

## 2 §

I sin lednings- och samordningsfunktion skall kommunstyrelsen bl a

- leda och samordna planering och uppföljning av kommunens ekonomi och verksamheter samt kommunens personalpolitik,
- svara för översiktlig planering av hur kommunens mark- och vattenområden skall utnyttjas,
- tillse att bostadsförsörjning och samhällsbyggande främjas,
- främja energihushållning och ha överinseende över den kommunala energiplaneringen,
- verka för en positiv utveckling av näringsliv och sysselsättning i kommunen,
- svara för samordnad information och marknadsföring för kommunen,
- fortlöpande arbeta för en effektiv och rationell förvaltningsorganisation samt en förenkling av det kommunala regelbeståndet.

Kommunstyrelsen skall vidare med uppmärksamhet följa

- miljö- och naturvårdspolitiken och verka för en god miljö i kommunen,
- socialtjänsten och verka för att målen i socialtjänstlagen uppfylls,
- verksamheten enligt lagen om stöd och service till vissa funktionshindrade (LSS) och verka för att målen i denna lagstiftning uppfylls,
- den primärkommunala hälso- och sjukvården och verka för en god primärkommunal hälso- och sjukvård,
- skolverksamheten, innefattande bl a förskoleverksamheten och skolbarnsomsorgen, och verka för att skollagstiftningens mål uppfylls,
- kulturpolitiken och verka för en berikande kulturverksamhet i kommunen,
- fritidspolitiken och verka för en god fritidsverksamhet i kommunen.

## 3 §

I kommunstyrelsens styrfunktion ingår bl a att

- leda arbetet med och samordna utformningen av övergripande mål, riktlinjer och ramar
- för styrningen av hela den kommunala verksamheten, göra framställningar i målfrågor som inte i lag är förbehållna annan nämnd,
- övervaka att de av kommunfullmäktige fastställda målen och planerna för verksamheten och ekonomin efterlevs och att kommunens löpande förvaltning handhas rationellt och ekonomiskt,
- tillse att uppföljning sker till kommunfullmäktige från samtliga nämnder om hur
- verksamheten utvecklas och hur den ekonomiska ställningen är under budgetåret,
- ha fortlöpande uppsikt över verksamheten i de företag, som kommunen helt eller delvis äger eller annars har intresse i, främst vad gäller ändamål, ekonomi och efterlevnad av uppställda direktiv men också i avseende på övriga förhållanden av betydelse för kommunen.

### 2.2.2 Särskilda uppgifter

Styrelsens särskilda uppgifter som fullmäktiges *berednings- och verkställande organ* och ansvar för den *ekonomiska förvaltningen* framgår av kommunallagen 6 kap § 4. Av

denna paragraf framgår också styrelsens skyldighet att fullgöra de uppdrag i övrigt som fullmäktige lämnat till styrelsen. Fullmäktige kan emellertid fatta beslut om att låta annan nämnd ansvara för den ekonomiska egendomsförvaltning och/eller medelsförvaltningen enligt § 5.

I styrelsens särskilda uppgifter ingår också att själv, eller genom ombud föra kommunens talan om inget annat beslutats eller reglerats genom lag. Denna uppgift omfattar även laglighetsprövningar av fullmäktiges beslut om inget annat beslutats av fullmäktige § 6.

### 2.2.3 Nämndansvar

För styrelsens egen verksamhet gäller samma ansvar som för övriga nämnder (kap 6 §7). Ansvaret innebär att se till att verksamheten bedrivs i enlighet med de mål och riktlinjer som fullmäktige beslutat och i enlighet med gällande bestämmelser för verksamheten. Vidare ska nämnden se till att den interna kontrollen är tillräcklig och att verksamheten i övrigt bedrivs på ett tillfredsställande sätt. Detta gäller också för den verksamhet som har lämnats till annan än nämnden att sköta.

Exempel på nämndansvar finns i reglementet för Malmö kommunstyrelse under § 5.

---

## 2.3 Organisation

---

Förvaltningsorganisationen inom kommunstyrelsen utgörs av förvaltningarna kommunstyrelsen (102), finansförvaltningen (099), hamnanläggningar (014) och citytunneln (116). Ansvarig för förvaltning kommunstyrelsen är stadsdirektören.

### 2.3.1 Kommunstyrelsen 102

Kommunstyrelsen består dels av den politiska organisationen med styrelsen och kommunalrådsavdelningen och dels av tjänstemannaorganisationen med stadskontoret under ledning av stadsdirektören

Stadskontoret utgörs av: stadsdirektör och stab, folkhälsoenheten, administrativa avdelningen, ekonomiavdelningen, HR strategiska avdelningen, avdelningen för integration och arbetsmarknadsfrågor (INAR), IT-avdelningen, juridiska avdelningen, kommunikationsavdelningen, näringslivskontoret, avdelningen för samhällsplanering, avdelningen trygghet och säkerhet som bildats 2010-07-01 genom en sammanslagning av säkerhets och beredskapsavdelning och delar av folkhälsoenheten, Malmö turism och avdelningarna för barn- och ungdom, vård och omsorg samt individ- och familjeomsorg. För varje avdelning finns en ansvarig avdelningschef.

Folkhälsoenheten utgör t o m 2010-06-30 en fristående enhet inom kommunstyrelsens förvaltning som tillsammans med staben är direkt underställd stadsdirektören. Fr o m 2010-07-01 har delar av folkhälsoenheten överförts till sociala resursförvaltningen, till avdelning trygghet och säkerhet samt till avdelningen för samhällsplanering.

Budget- och finansiell rapporteringsstruktur är:

- Kommunstyrelsen som bl a omfattar styrelsen, förvaltningsorganisationen (stadskontoret), KS projekt och utredningsanslag samt omstruktureringsanslag
- Integrations- och arbetsmarknadsanslag
- Särskilt omstruktureringsanslag 2010

T o m 2009 fanns också anslagen:

- Statsbidrag för flyktingmottagning
- Bostadsanpassningsanslag

### 2.3.2 Finansförvaltningen 099

Förvaltningen utgör endast en budget- och finansiell rapporteringsenhet.

Inom förvaltningen budgeteras skatteintäkter, generella statsbidrag och utjämningsbidrag, finansnetto samt kommunbidrag till kommunens olika nämnder/verksamheter (exklusive hamnanläggningar).

Under samlingsbegreppet ”nettokostnader i verksamheten” budgeteras intern intäktsränta och erhållna statsbidrag för pedagogisk verksamhet. Bland kostnaderna budgeteras KS anslag till förfogande, anslag till bolag och kommunalförbund samt personalomkostnader och pensionskostnader. Vidare budgeteras kostnader för eftersatt underhåll och kostnader för utvecklingsfastigheter samt kommunbidrag för hamnanläggningar.

Nettokostnaderna budgeteras och följs upp på kostnadsställe- och objektsnivå inom förvaltningen.

Fr o m 2010 budgeteras och redovisas även statsbidraget för flyktingmottagning inom finansförvaltningen.

### 2.3.3 Hamnanläggningar 014 och Citytunneln 116

Förvaltningarna utgör endast budget- och finansiella rapporteringsenheter. I Malmö stads driftbudget för 2010 återfinns inte förvaltningarna som egna redovisningsenheter. De ingår i budgettiteln finansförvaltning. Redovisningen återfinns dock i redovisningsenheterna hamnanläggning 014 respektive citytunneln 116.

---

## 2.4 Väsentliga förändringar inför verksamhetsåret

---

Inför 2010 har kommunen budgeterat ett underskott med 200 000 tkr. Underskottet har budgeterats inom finansförvaltningen.

Vid kommunfullmäktiges sammanträde 2010-01-28 fattades beslut att överföra anslaget för bostadsanpassning 32 508 tkr till stadsbyggnadsnämnden från kommunstyrelsen. Vid kommunstyrelsens sammanträde 2010-01-13 fattades beslut om att statsbidraget för flyktingmottagning 145 000 tkr överförs till finansförvaltningen från kommunstyrelsens förvaltning.

## 2.5 Kommunövergripande verksamhets- och finansiella mål 2010

### 2.5.1 God ekonomisk hushållning

I kommunallagens, KL 8 kap § 5 fastställs att ”budgeten ska innehålla en plan för verksamheten och ekonomin under budgetåret”. Ur propositionen till lagtexten framgår att en tydlig ambitionsnivå för den egna finansiella utvecklingen och ställningen ska uttryckas i form av finansiella mål. Verksamhetsperspektivet beskrivs som att, förutsättningarna för en god ekonomisk hushållning är att, det finns ett klart samband mellan resursåtgång, prestationer, resultat och effekter.

I den kommunala redovisningslagen KRL 4 kap § 5 framgår att *förvaltningsberättelsen* ska innehålla en utvärdering av om målen för en god ekonomisk hushållning har uppnåtts. I propositionen till lagen framgår emellertid att, för att målen för ekonomisk hushållning ska få någon betydelse för beslutsprocessen krävs att de stäms av, följs upp och utvärderas kontinuerligt.

### 2.5.2 Verksamhetsmål

Av budgetdokumentet för Malmö stad 2010 framgår, liksom tidigare år, att verksamhetens inriktning ska utgå från ett antal centrala områden. För vart och ett av dessa områden har kommunfullmäktige fastställt inriktningsmål och målandikatorer 2010. Skillnaden jämfört med 2009 är framför allt att formuleringar som ”ska öka” och ”ska minska” har tagits bort från indikatorerna. I stället uttrycks i budgeten att graden av måluppfyllelse ska utvärderas bland annat genom att angivna målandikatorer ska mätas, analyseras och rapporteras i delårsrapporter och årsredovisning.

Område	Inriktningsmål	Målandikatorer
Arbete och tillväxt	<ul style="list-style-type: none"><li>Andelen arbetslösa ska inte öka mer än genomsnittet i riket.</li><li>De kommunala arbetsmarknadsinsatserna ska vara individinriktade och leda till självförsörjning</li></ul>	<ul style="list-style-type: none"><li>Antalet Malmöbor med arbete</li><li>Antalet arbetstillfällen i Malmö</li><li>Andelen deltagare i arbetsmarknadspolitiska insatser som är nöjda med insatsen</li></ul>
Barns och ungdomars livsvillkor	<ul style="list-style-type: none"><li>Alla barn som är registrerade i förskolekön ska erbjudas en förskoleplats med god kvalitet inom lagstadgad tid.</li><li>Elevernas måluppfyllelse ska öka.</li><li>Alla elever ska känna sig trygga och trivas i sin skola.</li></ul>	<ul style="list-style-type: none"><li>Förskoleköstatistiken</li><li>Betygsstatistiken</li><li>Attitydundersökningen</li></ul>
Trygghet, delaktighet och demokrati	<ul style="list-style-type: none"><li>Alla äldre ska känna sig säkra på att kunna få den vård och omsorg de behöver</li><li>Alla Malmöbor ska känna sig trygga i sin stad</li></ul>	<ul style="list-style-type: none"><li>Nöjdheten hos vårdtagarna i vårdboende</li><li>Trygghetsmätningarna</li></ul>
Integration och minskade klyftor	<ul style="list-style-type: none"><li>Andelen hushåll med försörjningsstöd ska inte öka mer än genomsnittet i riket.</li><li>Alla ska ha tillgång till ett boende.</li><li>Antalet nybyggda bostäder ska öka jämfört med föregående år.</li></ul>	<ul style="list-style-type: none"><li>Försörjningsstödsstatistiken</li><li>Antalet vräkningar av barnfamiljer</li><li>Statistiken över antalet nybyggda bostäder</li></ul>

Ekologiskt hållbar stad	<ul style="list-style-type: none"><li>Malmö ska vara ledande inom ekologiskt hållbar stadsutveckling.</li><li>Ingen ska skadas allvarligt eller dödas i trafiken.</li><li>Ekologiska och etiskt certifierade produkter ska vara förstahandsvalet.</li></ul>	<ul style="list-style-type: none"><li>Energianvändningen per ytenhet i kommunens lokaler</li><li>Antalet kollektivtrafikresor inom kommunen</li><li>Andelen miljöbilar inom kommunen</li><li>Andelen av kommunen inköpta ekologiska och etiskt certifierade produkter</li><li>Statistiken över personskador i trafiken</li></ul>
Kultur och fritid	<ul style="list-style-type: none"><li>Malmö barn och ungdomar ska ha tillgång till meningsfull fritid.</li></ul>	<ul style="list-style-type: none"><li>Antalet mötesplatser för ungdomar</li><li>Antalet bidragsberättigade aktiviteter för barn och ungdomar</li></ul>
Ett föredöme som arbetsgivare	<ul style="list-style-type: none"><li>Andelen med utländsk bakgrund av kommunens medarbetare på alla nivåer ska motsvara andelen av den totala befolkningen.</li><li>Alla medarbetare i Malmö stad ska ha möjlighet att arbeta heltid eller önskad tjänstgöringsgrad.</li><li>Det ska inte finnas några osakliga löneskillnader i Malmö stad.</li></ul>	<ul style="list-style-type: none"><li>Andelen medarbetare med utländsk bakgrund på alla nivåer</li><li>Andelen ofrivilligt deltidsanställda</li><li>Löneskillnaderna mellan likvärdiga yrken</li></ul>

### 2.5.3 Finansiella mål

För Malmö stad gäller följande finansiella inriktningsmål för 2010:

- För varje enskilt år skall intäkterna överstiga kostnaderna enligt balanskravet
- Över en tidsperiod om tre till fyra år gäller följande resultatmål:
  - Resultatet skall täcka värdesäkringen av eget kapital efter justering för den del av pensionsåtagandet som redovisas som en ansvarsförbindelse
  - Resultatet skall täcka hela pensionsåtagandet dvs även för den del som redovisas som en ansvarsförbindelse
  - Resultatnivån ska anpassas till kommunens riskexponering och eventuella övriga osäkerhetsfaktorer

---

## 2.6 Verksamhetsmål, måluppföljning och måluppfyllelse

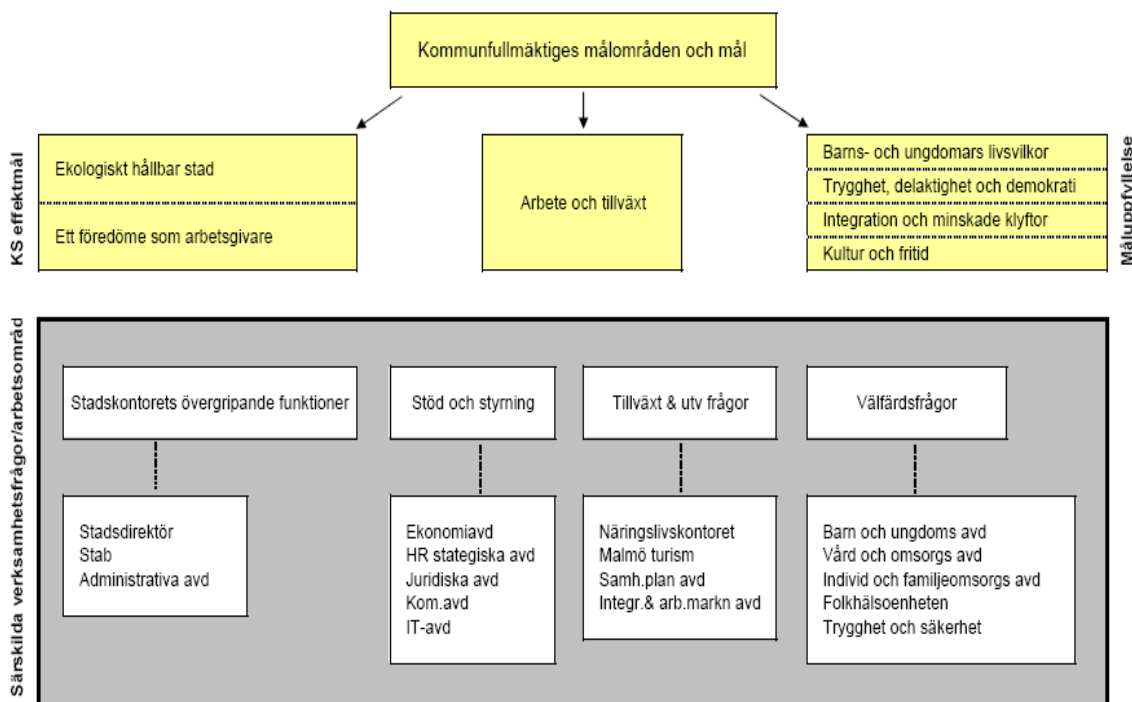
---

### 2.6.1 Mål

De kommunövergripande inriktningsmålen har brutits ned i effektmål och aktiviteter för kommunstyrelsens *egen* verksamhet och för kommunstyrelsens *övergripande uppgift* att leda, samordna och följa upp kommunens verksamheter. Effektmålen har fastlagts för vart och ett av de kommunövergripande målområdena. Effektmålen finns återgivna i dokumentet Internbudget och verksamhetsplan 2010 för kommunstyrelsen Fv 102.

I samma dokument under rubriken Särskilda verksamhetsfrågor återfinns prioriterade arbetsområden för stadskontorets avdelningar. För flera avdelningar finns också inriktningsmål angivna. Avdelningarna har, utifrån fullmäktiges målområden och kommunstyrelsens uppdrag, knutits ihop i arbetsområdena: stadskontorsövergripande funktioner, tillväxt och utvecklingsfrågor, välfärdsfrågor samt stöd och styrning.

Målstruktur se bild nedan:



## 2.6.2 Måluppföljning

Måluppföljning har gjorts i årsanalysen för kommunstyrelsen enligt kommuncentrala anvisningar. Årsanalysen innehåller både måluppföljning av de kommungemensamma målen i kommunstyrelsens övergripande roll och uppföljning av de kommungemensamma målen för kommunstyrelsens egen förvaltning; stadskontoret.

## 2.6.3 Måluppfyllelse

Kommentarer finns till samtliga kommunfullmäktigemål.

---

## 2.7 Revisionskontorets bedömning

---

### 2.7.1 Allmänt

*Inriktningsmål* är vad verksamheten ska sträva mot, utan kvantifiering eller uppgift om tidsättning. *Effektmål* innebär att inriktningsmålen kvantifieras, dvs vilken effekt ska uppnås, och åsatts en tidpunkt när de ska vara uppfyllda. *Aktiviteter* är sedan de handlingar som ska genomföras för att nå målen. Ibland kan egenskaper hos aktiviteter vara effektmål, t ex vilken kvalitet en viss aktivitet ska ha (ESV 2006:7 Utvärdering – Måluppfyllelseanalys).

### 2.7.2 Nämndens mål

Nämndens styrning avseende verksamhetsmålen bedöms inte vara helt tillräcklig beroende på att: Målstrukturen med inriktningsmål, effektmål och aktiviteter är svår att följa i dokumentet Internbudget och verksamhetsplan 2010 för kommunstyrelsen Fv 102.

Effektmål och aktiviteter för kommunstyrelsens verksamhet återfinns direkt under fullmäktigemålen utan koppling till den ”effektuerande” förvaltningen (se bild målstruktur ovan) och de arbetsområden som denna är uppdelad i. De beskrivna aktiviteterna under effektmålen överensstämmer inte alltid med det prioriterade arbete som beskrivs under respektive avdelning inom stadskontoret under avsnittet Särskilda verksamhetsfrågor.

De beskrivna effektmålen är ofta en blandning av inriktningsmål, effektmål, aktiviteter och uppgiftsområden, vilket medför problem med att utläsa samband mellan genomförda aktiviteter och graden av måluppfyllelse. I beskrivningen av prioriterat arbete för stadskontorets avdelningar finns exempel på välformulerade inriktningsmål, som borde kunna utgöra vägledning för det fortsatta arbetet med målformuleringar.

Målstrukturen behöver förtydligas så att det klart framgår **vad** (vilka effektmål) respektive avdelning inom kommunstyrelsens förvaltning vill uppnå inom sitt verksamhetsområde i sin samordnande, ledande och utvecklande roll under verksamhetsåret. Aktiviteterna som ska genomföras blir då medlen för att uppnå målen. I den nuvarande målbeskrivningen har aktiviteterna i stor utsträckning blivit målen, med resultatet att uppföljningen huvudsakligen blir en redovisning av genomförda aktiviteter.

Ovanstående kan illustreras genom följande exempel på skillnaden mellan målområde, inriktningsmål, effektmål och aktiviteter:

KF målområde	Barn och ungdomars livsvillkor	
KF inriktningsmål	Alla barn som är registrerade i förskolekön ska erbjudas en förskoleplats med god kvalitet inom lagstadgad tid	
Effektmål	Jämnare och högre kvalitet på förskoleverksamheten	Aktiviteter <ul style="list-style-type: none"><li>Följa upp nämndernas hantering av 2009-års kvalitetsundersökning avseende förskoleverksamheten</li><li>Initiera ny kvalitetsundersökning 2010</li></ul>
Effektmål	Höjd kompetens hos personal inom förskoleverksamheten	Aktiviteter <ul style="list-style-type: none"><li>Genomföra kommungemensamma insatser kring kompetensutveckling</li></ul>

Att mäta måluppfyllelsen i exemplet ovan är att bedöma om kvaliteten har blivit jämnare respektive och om kompetensen blivit högre istället för att mäta och beskriva hur många aktiviteter som genomförts. Uppföljning av aktiviteterna är naturligtvis en viktig del av den löpande interna styrningen av verksamheten men ger inte något mått på hur verksamhetsmålen uppnåtts. Det bör istället kunna ge en fingervisning om huruvida de genomförda aktiviteterna är ändamålsenliga för att uppnå effektmålen.

### 2.7.3 Måluppföljning

Nämndens måluppföljning bedöms vara tillräcklig i den meningen att uppföljning har gjorts inom den egna förvaltningen enligt centrala anvisningar.

#### 2.7.4 Måluppfyllelse

Nämndens måluppfyllelse bedöms inte vara helt tillräcklig. Uppföljning av övriga inriktningsmål sker utifrån kommunstyrelsens ledande, samordnande och utvärderande roll. Den görs till stor del genom en redovisning av genomförda aktiviteter inom respektive målområde utan tydlig koppling till vilka effekter (effektmål) som ska nås se avsnitt 2.7.2. De inriktningsmål som följts upp inom den egna förvaltningen har endast delvis uppnåtts, vilket framgår nedan.

<i>Inriktningsmål</i>	<i>Måluppfyllelse (nämndens kommentar)</i>	<i>Revisionskontorets kommentar</i>
<p><i>Malmö ska vara ledande inom ekologiskt hållbar stadsutveckling</i></p> <ul style="list-style-type: none"> <li>- större andel av tjänsteresorna under fem kilometer ska göras med tjänstecykel</li> <li>- minskad energiförbrukning</li> </ul>	<p>Nyttjandet av tjänstecyklar har ökat och de korta taxiresorna har minskat jämfört med 2009.</p> <p>Turistbyrån Skånegården uppvisar en stor ökning av såväl el- som värmeanvändning eftersom fastigheten nu även inrymmer ett bageri.</p>	<p>Delmålet uppfyllt</p> <p>Delmålet går inte att mäta då verksamhet utanför kommunen ingår i mätvärdet</p>
<p><i>Ingen ska skadas allvarligt eller dödas i trafiken</i></p> <ul style="list-style-type: none"> <li>- fler som använder cykelhjälm och reflexer i trafiken</li> </ul>	<p>Medarbetarna har informerats via intranätet om vikten av att synas i trafiken. Reflexer har delats ut till samtliga medarbetare inom stadskontoret</p>	<p>Delmålet ej mätt</p>
<p><i>Ekologiska och etiskt certifierade produkter ska vara förstahandsvalet</i></p>	<p>Andelen ekologiska och etiskt certifierade inköp har ökat jämfört med föregående år.</p>	<p>Målet har enligt mätetalen uppnåtts. Mätperioderna är emellertid inte desamma för jämförelseåren. Mätperioderna sätts kommuncentralt.</p>
<p><i>Andelen med utländsk bakgrund av kommunens medarbetare på alla nivåer ska motsvara andelen av den totala befolkningen</i></p> <ul style="list-style-type: none"> <li>- En kvalitetssäkrad rekryteringsprocess</li> <li>- Öka kunskapen och dialogen kring mångfaldsfrågor</li> </ul>	<p>Andelen utländska medarbetare har ökat.</p> <p>”Karp” används som verktyg i rekryteringsprocessen.</p>	<p>Målet uppfyllt</p>
<p><i>Det ska inte finnas några osakliga löneskillnader i Malmö stad</i></p>	<p>Den kommunövergripande lönekartläggningen 2009 visade inte på några osakliga löneskillnader</p>	<p>Målet är uppfyllt 2009. Mätning har inte gjorts 2010</p>

### 3 Nämndens styrning och uppföljning - ekonomi

#### 3.1 Ursprunglig driftbudget samt utfall föregående år

Tabell: Totala kostnader/intäkter, tkr

	Utfall 2007	Utfall 2008	Utfall 2009	Budget 2010
Verksamhetens intäkter	603 280	709 615	653 661	675 132
Verksamhetens kostnader *)	-1 862 088	-2 154 325	-1 687 379	-1 817 917
Finansiella intäkter/kostnader	405 557	449 708	409 063	13 000
Erhållna kommunbidrag (KS, finans)				1 142 785
Lämnade kommunbidrag övriga nämnder	-10 401 252	-10 842 196	-11 451 334	-12 890 000
Skatteintäkter och statsbidrag	11 365 574	11 999 158	12 428 755	12 677 000
Resultat	111 071	161 960	352 766	-200 000

\*) personalkostnader, övriga kostnader, avskrivningar.

#### 3.2 Nämndens reviderade och fördelade internbudget per förvaltn.

Förvaltning	KS	Hamnanlägg	Finansförv	Citytunneln	Summa
resultaträkning	102	14	99	116	
Övriga intäkter	216 603	53 409	321 024		591 036
Reavinster					0
Summa intäkter	216 603	53 409	321 024	0	591 036
Personalkostn	-186 504		-366 782		-553 286
Övriga kostnader	-1 132 274	-510	-442 121		-1 574 905
Avskrivningar	-9 243	-31 000	-172		-40 415
Summa kostn	-1 328 021	-31 510	-809 075	0	-2 168 606
Kommunbidrag	1 113 580	9 601	-13 067 512		-11 944 331
Skatter			9 058 000		9 058 000
Gen statsb, utj			3 819 200		3 819 200
S:a skatter o bidr	0	0	12 877 200	0	12 877 200
Finansiella int	20		510 300		510 320
Finansiella kostn	-2 182	-31 500	-73 900		-107 582
Finansnetto	-2 162	-31 500	436 400	0	402 738
Resultat	0	0	-241 963	0	-241 963

### 3.3 Investeringsbudget samt utfall föregående år

Tabell: Investeringsram och utfall, tkr

Ram respektive utfall/år	2007	2008	2009	2010
Ram	409 000	442 500	768 000	625 000
Utfall	196 000	119 100	631 000	421 107

Källa: Blankett till stadskontoret

### 3.4 Ekonomisk styrning

Budgetinstruktion har upprättats för förvaltning 102. Internbudget och delårsrapport med utfallsprognos har upprättats för förvaltningarna kommunstyrelsen 102, finansförvaltning 099 och hamnanläggningar 014. Upprättandet har skett enligt kommuncentrala anvisningar. Analys av delårsbokslut 2 har upprättats enligt centrala anvisningar för förvaltningarna 102, 014 och 116.

Förvaltning Citytunneln 116 har inte upprättat någon drift eller investeringsbudget då verksamheten avslutats 2009. Vissa prognostiserade tillkommande kostnader för 2010 har meddelats statskontoret muntligt.

Upprättande av årsbokslut har skett enligt anvisningar.

### 3.5 Resultaträkning

Resultaträkningen avser förvaltningens interna bokslut det vill säga såväl kommuninterna som externa transaktioner. Samtliga angivna belopp avser gällande siffror vid årsbokslutstillfället.

Tabell: Resultaträkning, tkr

	Helårsbudget	Utfall	Helårsprognos
<b>Verksamhetens intäkter</b>	<b>591 036</b>	<b>726 867</b>	<b>598 352</b>
Personalkostnader	-553 286	-378 206	-415 202
Övriga kostnader	-1 574 905	-1 562 283	-1 453 559
<b>Verksamhetens kostnader</b>	<b>-2 128 191</b>	<b>-1 940 489</b>	<b>-1 868 761</b>
<b>Avskrivningar</b>	<b>-40 415</b>	<b>-38 946</b>	<b>-43 687</b>
<b>Verksamhetens nettokostnader</b>	<b>-1 577 570</b>	<b>-1 252 568</b>	<b>-1 314 096</b>
<b>Kommunbidrag</b>	<b>-11 944 331</b>	<b>-11 944 331</b>	<b>-11 927 073</b>
<b>Skatter o utjämn.bidrag</b>	<b>12 877 200</b>	<b>13 160 241</b>	<b>13 223 160</b>
<b>Finansiella intäkter</b>	<b>510 320</b>	<b>508 979</b>	<b>497 820</b>
<b>Finansiella kostnader</b>	<b>-107 582</b>	<b>-100 458</b>	<b>-90 008</b>
<b>Resultat före extraordinära poster</b>	<b>-241 963</b>	<b>371 863</b>	<b>389 803</b>
<b>Extraordinära kostnader/intäkter</b>	<b>0</b>	<b>0</b>	<b>0</b>
<b>Årets resultat</b>	<b>-241 963</b>	<b>371 863</b>	<b>389 803</b>

### 3.6 Resultaträkning och helårsprognos per förvaltning

Förvaltning	KS	Hamnanl	Finansförv	Citytunneln	Utfall total	Helårsprogn	Helårsprogn
resultaträkning	102	14	99	116	2 010	DR 1	DR 2
Övriga intäkter	326 916	82 886	317 065		726 867		
<b>Summa intäkter</b>	<b>326 916</b>	<b>82 886</b>	<b>317 065</b>	<b>0</b>	<b>726 867</b>		
<i>Prognos intäkter</i>	<i>197 432</i>	<i>83 175</i>	<i>317 745</i>			<i>576 171</i>	<i>598 352</i>
Personalkostn	-180 966		-197 240		-378 206		
Övriga kostnader	-1 150 758	-770	-407 527	-3 228	-1 562 283		
Avskrivningar	-7 889	-30 921	-136		-38 946		
<b>Summa kostn</b>	<b>-1 339 613</b>	<b>-31 691</b>	<b>-604 903</b>	<b>-3 228</b>	<b>-1 979 435</b>		
<i>Prognos kostnader</i>	<i>-1 259 794</i>	<i>-31 510</i>	<i>-616 244</i>	<i>-4 900</i>		<i>-1 936 639</i>	<i>-1 912 448</i>
<b>Kommunbidrag</b>	<b>1 113 580</b>	<b>9 601</b>	<b>-13 067 512</b>		<b>-11 944 331</b>		
<i>Prognos kommunbidr</i>	<i>1 113 580</i>	<i>9 601</i>	<i>-13 050 254</i>			<i>-11 908 442</i>	<i>-11 927 073</i>
Skatter			9 184 613		9 184 613		
Gen statsb, utj			3 975 628		3 975 628		
<b>S:a skatter o bidr</b>	<b>0</b>	<b>0</b>	<b>13 160 241</b>	<b>0</b>	<b>13 160 241</b>		
<i>Prognos skatter o bid</i>			<i>13 223 160</i>			<i>13 181 000</i>	<i>13 223 160</i>
Finansiella int	391	0	508 588		508 979		
Finansiella kostn	-3 349	-29 246	-67 863		-100 458		
Finansnetto	-2 958	-29 246	440 725	0	408 521		
<i>Prognos finansnetto</i>	<i>-2 028</i>	<i>-29 500</i>	<i>439 340</i>			<i>401 012</i>	<i>407 812</i>
<b>Resultat</b>	<b>97 925</b>	<b>31 550</b>	<b>245 616</b>	<b>-3 228</b>	<b>371 863</b>		
<i>Resultat helårsprogn</i>	<i>49 190</i>	<i>31 766</i>	<i>313 747</i>	<i>-4 900</i>		<i>313 102</i>	<i>389 803</i>

#### 3.6.1 Nämndens kommentar

##### 3.6.1.1 Kommunstyrelsens förvaltning 102

###### Nettokostnadsutvecklingen

Tkr	Utfall 2010	Utfall 2009	Förändring i %
Intäkter	327 307	236 067	38,65
Kostnader	-1 342 962	-1 059 866	26,71
<b>Nettokostnad</b>	<b>-1 015 655</b>	<b>-823 799</b>	<b>23,29</b>

Anslagen för flyktingmottagning och bostadsanpassningsbidrag överfördes till andra förvaltningar inför år 2010. För att underlätta jämförelse av nettokostnaderna mellan 2009 och 2010 har därför korrigerings gjorts av 2009 års nettokostnad. I jämförelse med årsboksutslaget för 2009 har nettokostnaderna ökat med totalt 192 mkr eller 23 %. Förändringen fördelar sig på respektive anslag enligt följande:

- Anslag för kommunstyrelsens verksamhet +91 mkr
- Anslag för omstrukturering +96 mkr
- Anslag för integrations- och arbetsmarknadsutskott 5 mkr

Nettokostnadsökningen för *anslaget för kommunstyrelsens verksamhet* uppgår till 91 mkr eller 19 %, varav 76 mkr avser insatser som beslutats av kommunfullmäktige i justering av budget 2010:

- Ungdomsarbetslöshet 37 mkr
- IT i skolan 30 mkr
- Kompetensutveckling Individ och familj 7 mkr
- Trygghet för barn och unga 2 mkr

Tillkomsten av HR-service och införande av det nya HR-systemet har medfört ökade nettokostnader med 15 mkr. Kostnaderna för kommunstyrelsens projekt och utredningsanslag var 10 mkr högre än under 2009.

Nettokostnaderna för färdtjänst ökade med 3,5 mkr i förhållande till år 2009. Antalet färdtjänstlegitimerade ökade med 2,2 % medan antalet beställningar per färdtjänstlegitimerad minskade med 0,3 %. Kostnaderna per beställning ökade med 1,1 %.

I nettokostnaderna 2009 ingick kostnader för Framtida servicemötet med 9 mkr som inte fanns 2010.

Nettokostnaderna avseende *anslaget för integration och arbetsmarknad* ökade med 1,5 % jämfört med föregående år. Kostnaderna ökar med 1 % medan intäkterna minskar till följd av att hantering av momskompensation överfördes till utbildningsförvaltningen vid halvårsskiftet 2009.

*Anslaget för omstrukturering* har tillkommit 2010 och innebär en nettokostnadsökning med 96 mkr.

### **Budgetavvikelse**

Resultatet och därmed budgetavvikelsen totalt för kommunstyrelsen förvaltning 102 uppgår till + 98 mkr. Avvikelsen fördelas per ansvar mot fullmäktige enligt följande:

- Anslag för kommunstyrelsens verksamhet + 60 mkr
- Anslag för integrations- och arbetsmarknadsutskott + 8 mkr
- Anslag för omstrukturering + 30 mkr

Anslaget avseende kommunstyrelsens verksamhet redovisar ett överskott med 60 mkr, vilket i huvudsak beror på:

- E-förvaltning, 12 mkr, pga förseningar i arbetet med förstudier
- Medel som avsatts för ungdomsarbetslöshet, 13 mkr
- Återbäring avseende stadens egendomsförsäkring till följd av ett lågt skadeutfall 2009 samt ett lågt skadeutfall 2010, 10 mkr

- Ekonomisystem lämnar ett överskott med 7,5 mkr bland annat till följd av att elektronisk arkivering och laddning av datalager inte har genomförts under året
- Kommunstyrelsens anslag för projekt och utredningar, 5 mkr
- Ordinarie omstruktureringsanslaget, 5 mkr
- Vakanshållna tjänster inom stadskontoret tillsammans med lägre kostnader än budgeterat för kvalitetsuppföljning inom vård och omsorg samt senareläggning av brukarundersökning inom individ och familjeomsorg, 4 mkr

Anslaget för integrations- och arbetsmarknadsutskottet lämnade ett överskott med 8,1 mkr, som beror på:

- Anställningsformer/stöd 5,7 mkr
- Arbetsmarknadsinsatser 1,8 mkr
- Arbetscentrum 0,5 mkr
- Gemensamt INAR 1,6 mkr
- Integration 1,5 mkr
- Introduktion -2,0 mkr
- Vuxenutbildning -0,3 mkr
- Förenings- och organisationsbidrag -0,6 mkr

Anslaget för omstruktureringsåtgärder 2010 redovisade ett överskott med 30 mkr. Ramen för det särskilda omstruktureringsanslaget uppgick till 126 mkr. Beviljade insatser motsvarade 129 mkr. Nämnderna har avropat 96 mkr, varav 8 mkr avser idébanken.

### **Investeringar**

Inför verksamhetsåret 2010 kalkylerades det med en fortsatt utbyggnad av Malmö förvaltningsnät och dess fibersatsning i samma omfattning som genomfördes under 2009. En utbyggnad av denna omfattning kräver en nogsam planering så att optimal nytta uppnås och att driftstörningar till följd av grävningar minimeras.

Under året fattades politiska beslut om satsningar på skolområdet inkluderande bland annat trådlösa nät. Detta ledde omedelbart till omprioritering av resurser, vilket med automatik ledde till att satsningarna på förtätning av det trådbundna Malmö förvaltningsnätet senarelades. Samtliga skolor har sedan ett tag tillbaka anslutning till Malmö förvaltningsnät (fiber) att tillgå.

Under året genomfördes förhandlingar och långsiktiga avtal tecknades med några operatörer (Telenor och Tele2) om att hyra fiber av Malmö stad istället för att själva bygga ut. Dessa externa uppkopplingar belastar inte investeringsutrymmet för Malmö förvaltningsnät, men tog och tar givetvis resurser i anspråk.

Trots dessa två stora uppdrag så har satsningar om ca 8 mkr kunnat genomföras i och kring Malmö förvaltningsnät. Av dessa har 3,6 mkr satsats på strategiska utbyggnader för Malmö förvaltningsnät.

#### *3.6.1.2 Finansförvaltning 099*

Finansförvaltning, hamnanläggningar och Citytunnel redovisade ett budgetöverskott på sammanlagt 516 Mkr.

Skatter och generella statsbidrag gav ett sammanlagt överskott gentemot budget på 283 Mkr.

Överskottet motsvarar det tillfälliga konjunkturstödet som kommunsektorn erhållit under 2010. Under året har de förbättrade skatteunderlagsprognoserna disponerats för att finansiera extra satsningar under året. Genom tilläggsbeslut har nettokostnaderna och skatteintäkterna budgeterats upp med 200 Mkr.

Personalomkostnader och pensioner lämnade ett överskott gentemot budget på sammanlagt 141 Mkr. Överskottet förklaras till största delen av sänkta avtalsenliga arbetsgivaravgifter samt förändringar av pensionskostnaderna.

Anslaget till kommunstyrelsens förfogande uppgick ursprungligen till 126 Mkr. Under året har 85 Mkr av dessa ombudgerats till verksamheterna varför 41 Mkr återstod vid årets slut.

Bolag och kommunalförbund redovisade ett sammanlagt överskott på 25 Mkr varav hamnanläggningarna stod för 31 Mkr.

Det externa finansnettot blev +75 Mkr vilket var 62 Mkr högre än budget. Budgetavvikelsen förklaras främst av högre ränteintäkter 25 Mkr, högre utdelning från Malmö Hamn AB 15 Mkr samt lägre kostnader för pensionsskulden 22 Mkr. De interna ränteintäkterna från verksamheterna blev 56 Mkr lägre än budgeterat varför resultatet i Internbanken blev sammanlagt +6 Mkr.

### *3.6.1.3 Hamnanläggningar förvaltning 014*

#### **Nettokostnadsutvecklingen**

Resultatet 2010 var ca 21 950 tkr högre än kommunbidraget vilket innebär att kommunbidraget inte till någon del utnyttjades. Den väsentligaste anledningen till den stora positiva utvecklingen är en extra nyttjanderättsavgift av engångskaraktär som Malmö Hamn AB erlagt 2010 om 22 000 tkr. För 2011 kommer resultatet att bli sämre än 2010 då inga fler större poster av engångskaraktär förväntas.

#### **Budgetavvikelse**

Resultatet för 2010 är 31 550 tkr jämfört med ett budgeterat nollresultat. Främsta anledningen är för året under punkt tre nämnda nyttjanderättsavgift av engångskaraktär från Malmö Hamn AB. Därutöver har även den vanliga nyttjanderättsavgiften varit högre än budget.

#### **Investeringar**

Årets investeringar uppgår till 415 545 tkr vilket faller inom budgetramen. Investeringarna i Norra Hamnen utgör den största delen med 332 800 tkr. Norra Hamnen kommer att färdigställas våren 2011 och förväntas inte att överskrida budget. Den nya kajanläggningen för Heidelberg cement planeras att vara klar under våren 2011 och prognosen är i nivå med budget. Övriga investeringar kommer även de att ligga innanför budgetramen.

### 3.6.1.4 Citytunneln 116

#### **Ekonomi**

Utbetalningarna till Citytunneln/Trafikverket har följt den i Projektavtalet fastställda betalningsplanen och slutbetalades före år 2005.

Citytunneln beslutade år 2005 om en ny budget för projektet.

Enligt avtalet mellan Malmö stad och Staten, Banverket, Statens Järnvägar samt Region Skåne så kan Malmö maximalt tvingas betala en fördyring på 55 milj kr i prisnivå 1 januari 2001. Av försiktighetsskäl bokades därför 55 miljoner plus indexuppräknning per den 31/12-2005 upp i bokslutet för 2005. Inklusiv index bokades beloppet 65,175 milj kr upp. Under 2007 beslutades att avstämningen för fördyring flyttas till 2009, därefter ytterligare flyttat till 2011.

I tidigare bokslut har bokats upp indexuppräknning för 2006 och 2007 uppgående till 7,772 milj kr och under 2008 bokades 4,165 milj kr. Under 2009 avbokades 0,317 milj eftersom index föll under året. Under 2010 steg index igen och därför har 3,186 milj bokats upp under 2010.

I bokslutet för 2010 ligger därmed totalt 79,981 miljoner kr uppbokat för denna avtalsmässiga kostnad. Slutlig kostnad är beroende av kommande förhandling med Trafikverket/Citytunneln som har flyttats till 2011.

Investeringskostnaderna för Uppdragsavtalet, som avser de delar av stationerna Triangeln och Hyllie som Malmö stad ska äga, slutfördes under 2009. Malmös egna investeringskostnader för att som part följa arbetet uppgår till 0,392 milj kr under 2010.

### 3.6.2 Revisionskontorets iakttagelser

#### 3.6.2.1 *Utfall i förhållande till ackumulerad budget*

Budgetavvikelserna har förklarats på ett uttömmande sätt i årsanalysen för KS förvaltning 102. Avvikelserna hänför sig till:

• Kommunstyrelsen	60 mkr
• Anslag för integration o arbetsmarknad	8 mkr
• Särskilt anslag för omstrukturering	30 mkr
Summa	98 mkr

Budgetavvikelsen för Citytunneln 116 avser en indexuppräknning av ersättning till Citytunneln -3 mkr.

Budgetavvikelsen för finansförvaltningen 099 uppgår till 488 mkr. Budgeterat resultat i DR 2 uppgick till -242 mkr. Uppnått årsresultat för förvaltningen uppgår till 246 mkr. Avvikelsen är huvudsakligen beroende på:

• Extra statligt konjunkturstöd	283 mkr
• Personalkostnader och pensioner	141 mkr
• Anslag till kommunstyrelsens förfogande	41 mkr

Prognostiserat resultat och faktiskt resultat för kommunstyrelsens förvaltningar har uppgått till:

Prognos DR 1 tkr	Prognos DR 2 tkr	Utfall 2010 tkr
313 102	389 803	371 863

De redovisade Kommentarererna och analyserna till uppnått resultat får anses ge en god bild av budgetavvikelser och faktiskt utfall

### 3.7 Balansräkning

Balansposternas redovisade värden avser externredovisningen. Poster som avser kommuninterna fordringar/skulder redovisas inte. Kommentarer till balansposterna avges endast i de fall avvikelser och/eller felaktigheter finns i sättet att redovisa i förhållande till god redovisningssed. Anläggningstillgångar kommenteras emellertid alltid.

#### 3.7.1 Kommunstyrelsen 102

##### 3.7.1.1 Immateriella anläggningstillgångar

Utfall (tkr)/år	2007	2008	2009	2010
Immateriella anläggningstillgångar	8 519	3 468	3 021	2 377

Årets aktivering uppgår till 300 tkr och avser licenskostnader för rapporteringsverktyget Stratsys.

Rapporteringsverktyget Stratsys är ett inköpt standardverktyg. Det aktiverade beloppet är ringa. Beloppet borde i sin helhet ha kostnadsförts.

#### 3.7.2 Mark, byggnader och tekniska anläggningar

Posten uppgår till -194 tkr (92 tkr). Det utgående värdet ska uppgå till 60 tkr. Mellanskillnaden består av en felaktig korrigering inom kontogruppen som korrigerats i den kommunövergripande redovisningsenheten.

#### 3.7.3 Maskiner och inventarier

Utfall (tkr)/år	2007	2008	2009	2010
Maskiner och inventarier	40 901	40 637	66 675	60 804

Årets aktivering uppgår till 7 586 tkr, varav huvuddelen består av utbyggnad av kommunens intranät.

#### 3.7.4 Hamnanläggningar 014

##### 3.7.4.1 Mark, byggnad och tekniska anläggningar

Utfall (tkr)/år	2007	2008	2009	2010
Mark, byggnad och tekniska anläggningar	648 522	687 672	1 091 154	1 465 217

Årets aktiveringar på 404 985 tkr utgörs huvudsakligen av Norra Hamnen (352 mkr). En mindre del avser Kaj Heidelberg Cement (41 mkr). Identifieringen i anläggningsregistret utgörs av enskilda projekt. Avskrivningstiden bestäms utifrån hela projektet.

### 3.7.5 Finansförvaltning 099

#### 3.7.5.1 Mark, byggnad och tekniska anläggningar

Utfall (tkr)/år	2007	2008	2009	2010
Mark, byggnad och tekniska anläggningar	57 949	75 138	97 704	97 569

Inga aktiveringar har skett under året.

Bland anläggningstillgångarna finns en post på 3 000 tkr som inte kan identifieras. Posten återfanns även 2009 med kommentar om att den borde skrivits ned och utrangerats ur anläggningsregistret då den inte kan identifieras.

#### 3.7.5.2 Övriga kortfristiga skulder

Bland övriga kortfristiga skulder återfinns en skuld till arbetsmarknadsverket på 4 599 tkr. Posten avser utbetalda medel till Malmö stad för nystartsjobb som bokförs i finansförvaltningen. Genomförd avstämning mot övriga förvaltningar vad avser fordringar hos dessa för rekvirerade bidrag uppgår till 3 329 tkr. Mellanskillnaden på 1 270 tkr borde bokförts som fordringar hos övriga förvaltningar. Skulden är upptagen med 1 270 tkr för högt värde.

Bland skulderna återfinns även avstämningsdifferens mellan inbetald källskatt enligt bokföring och uppgift på skattekontot på 314 tkr.

### 3.7.6 Citytunneln 116

#### 3.7.6.1 Mark, byggnad och tekniska anläggningar

Utfall (tkr)/år	2007	2008	2009	2010
Mark, byggnad och tekniska anläggningar	337 725	379 162	499 361	499 361

Årets aktivering, som består av nedlagd arbetstid för projektledaren inom kommunen, uppgår till 392 tkr. Aktiveringen har bokats i den kommuntotala balansräkningen.

Som tidigare påpekats har investeringsprojektet inte lagts in i anläggningsregistret fortlöpande under arbetets gång. I anläggningsregistret för förvaltningen 2010-12-31 återfinns endast en ”klumpsumma”, som förts över till gatukontoret 2011-01-01. Efter överföringen har en uppskattning gjorts av hur den totala investeringen ska fördelas på anläggningsslag och fysisk placering. Därefter har komponentavskrivning gjorts utifrån den uppskattade fördelningen.

Att endast registrera en ”klumpsumma” i anläggningsregistret är inte acceptabelt. I anläggningsregistret ska både anläggningsslag, avskrivningstider och fysisk placering

kunna utläsas. En identifiering av respektive anläggningslag utgör en förutsättning för komponentavskrivning.

---

### 3.8 Revisionskontorets bedömning

---

Nämndens ekonomiska styrning bedöms vara tillräcklig utifrån att:

- Instruktioner för upprättande av internbudget finns inom förvaltning 102
- Internbudget och prognos upprättas i ekonomisystemet enligt anvisningar för förvaltning 102, 099 och 014
- Budgeten periodiseras efter faktiska förhållanden i förvaltning 102. Uppföljning och kommentarer sker också enligt anvisningar.
- Resultaträkningen ska ge en rättvisande bild av nämndens resultat. Nämndens resultaträkning har granskats och bedöms. Noterade avvikelser är av ringa värde. Granskningen föranleder därför ingen anmärkning. Dock bör avstämningsrutin till övriga förvaltningar upprättas för anställningsbidrag från Arbetsmarknadsverket
- Balansräkningen ska ge en rättvisande bild av nämndens förmögenhetsställning. Värderingen av tillgångar och skulder ska ske efter lagstiftning och vedertagna normer. Nämndens balansräkning har granskats och bedöms. Granskningen visar att kortfristiga skulder tagits upp för högt med ca 1 500 tkr. I förhållande till det totala resultatet för kommunstyrelsens förvaltningar är värdet ringa, varför granskningen bedöms utan anmärkning. Dock bör rutinen för avstämning av fordringar/skulder mellan finansförvaltningen och övriga förvaltningar vad avser ersättningar från arbetsmarknadsverket förbättras.

Revisionskontoret vill återigen peka på bristerna i anläggningsregistret vad avser city-tunneln.

## 4 Personal

---

### 4.1 Nyckeltal

---

Tabell: Personalstatistik

	Utfall 2007	Utfall 2008	Utfall 2009	Utfall 2010
Antal anställda omräknade till heltid (1)	217,1	266,3	264,4	284,8
Kvinnor, andel i % (2)	61	61	64	65,9
Personal med utländsk bakgrund, andel i % (3)	10,7	12,2	13,6	14,4
Total sjukfrånvaro i % (4)	2,6	1,8	1,8	1,32

Källor:

1) Stadskontoret HR strategiska avdelningen, endast utfall december respektive år. Inklusive timavlönade.

2) Personalsystem statistik Komin. Endast månadsanställda.

3) Stadskontoret HR strategiska avdelningen. Bearbetad av SCB. Endast månadsanställda.

4) Personalsystem statistik Komin. Sjukfrånvaro 2010. Endast månadsanställda.

## 5 Intern kontroll

---

### 5.1 Nämndens interna kontrollplan

---

Kommunstyrelsens förvaltning 102, finansförvaltningen 099 och hamnanläggningar 014 har upprättat internkontrollplaner för 2010. Internkontrollplan saknas för Citytunneln 116. Planen för förvaltning 102 har upprättats utifrån en dokumenterad riskanalys. Dokumenterad riskanalys saknas för finansförvaltningen och hamnanläggningar. Planerna för finansförvaltningen och hamnanläggningar innehåller samma kontroller som föregående år, även vissa kontrollmoment där risken bedömts som måttlig eller liten.

Metod, uppgift om ansvarig för genomförande och uppgift om till vem avrapportering ska göras framgår av samtliga granskade internkontrollplaner.

---

### 5.2 Nämndens genomförda internkontroll

---

#### 5.2.1 Internkontroll enligt plan

Kontroll enligt internkontrollplanen 2010 har genomförts vid förvaltningarna kommunstyrelsen 102, finansiering 099 och hamnanläggningar 014.

##### 5.2.1.1 Kommunstyrelsen 102

Internkontrollplanen omfattar tolv kontrollmoment. Samtliga kontroller har genomförts under året, dokumenterats och avrapporterats. Två av kontrollmomenten avser kommundemensamma kontrollmoment. Kontrollmomenten omfattar:

- Verksamhets- och föreningsbidrag från integrations- och arbetsmarknadsutskottets anslag
- Styrning inom arbetsmarknadsområdet
- Information till medborgaren rörande integrations- och arbetsmarknadsinsatser
- Informationsspridning av protokoll från samverkande och styrande grupper inom barn- och ungdomsområdet
- Säkra informationen i verksamhetssystem inom området vård och omsorg. Kontrollen omfattar systemen Origo, Flexite och LapsCare
- Avtal inom vård och omsorg. Vilka avtal finns, avtalspart, avtalstid och uppsägningstid
- Utbetalning av löner för Malmö stads anställda
- Ärendehantering på HR-strategiska avdelningen. Från ärendefördelning till kvalitet i det färdiga arbetet
- Informationen på Komin rörande området individ och familj
- Praktisk hantering av flexitidsöverenskommelsen inom stadskontoret
- Efterlevnaden av Malmö stads IT-policy (kommungemensamt kontrollmoment)
- Beaktande av barnkonventionen vid ärendeberedning och beslut (kommungemensamt kontrollmoment)

Dokumentationen omfattar metod, resultat av kontrollen, avrapportering och i de flesta fall även förslag till fortsatta åtgärder. I några fall saknas uppgift om till vilken ansvarig person/funktion avrapportering skett. Det saknas också i några fall uppgift om vem som utfört kontrollen.

#### 5.2.1.2 *Finansförvaltning 099*

Internkontrollplanen omfattar tre kontrollmoment. Samtliga kontroller har genomförts under året och dokumenterats. Kontrollmomenten är:

- Att anteckning om bokföringsorder görs på ursprungsverifikationen
- Att endast behörig attestant kan beslutsattestera i ekonomisystemet enligt en uppdaterad attestförteckning
- Att fakturor och leverantörsbetalningar följer beslutade riktlinjer presenterade i ”riktlinjer för fakturering, kravverksamhet och leverantörsbetalningar”

Dokumentationen omfattar metod, granskningsresultat och uppgift om vem som genomfört granskningen.

#### 5.2.1.3 *Hamnanläggningar 014*

Internkontrollen omfattar fyra kontrollmoment. Samtliga kontroller har genomförts under året av extern revisor och dokumenterats. Kontrollmomenten är:

- Stickprovsmässig kontroll av att gällande attestinstruktioner följs
- Stickprovsmässig kontroll av att investeringar och driftkostnader redovisas korrekt
- Kontroll av att rättvisande periodisering sker
- Stickprovsmässig kontroll av momsredovisning (april, augusti och september)

Dokumentationen omfattar metod, granskningsresultat och uppgift om vem som genomfört granskningen.

#### 5.2.2 Internkontroll av IT-system genom Ifacts

Kommunens arbete med att förbättra IT-säkerheten har bl a resulterat i att:

- Varje förvaltning ska utse en IS-samordnare (informationssäkerhetssamordnare)
- För varje IT-system ska finnas en systemägare
- Förvaltningens ägda IT-system ska inventeras, säkerhetsklassas och riskanalyseras
- Riskanalyserna ska vara genomförda senast 2010-07-31
- Med riskanalyserna som grund ska åtgärder vidtas där det föreligger oacceptabla risker
- Åtterrapporering av efterlevnaden av IT-säkerhetspolicyn kommer att rapporteras i samband med informationssäkerhetschefens rapport till kommunstyrelsen och rapporteras som intern kontroll av förvaltningen

Av 57 registrerade system 2011-02-16 där kommunstyrelsen/Malmö stad är systemägare har endast 23 färdiginventerats. Några av de system som inte färdiginventerats används förmodligen inte längre. Det framgår emellertid inte vilka dessa är. Endast 10 system är fullständigt riskklassade. Bland de system där riskklassningen inte är avslutad återfinns bl a Procapita Ifo, Sitevision, Datalagret, eFact och Personec P. De exemplifi-

erade systemen har bedömts viktiga och/eller mycket viktiga vad gäller riktighet, sekretess, spårbarhet och tillgänglighet.

Fortfarande finns inventerade system som saknar utsedd systemansvarig.

IS-samordnare för IT-säkerhetsarbetet har ännu inte utsetts.

---

### 5.3 Övrigt

---

Inom administrativa avdelningens ekonomifunktion har genomgång gjorts av arbetsfördelning och ansvar inom ekonomiprocesserna. Den genomförda arbets- och ansvarsfördelningen inom administrativa avdelningens ekonomifunktion har dokumenterats och är enkelt åtkomlig för alla berörda i en gemensam arbetsyta.

---

### 5.4 Revisionskontorets bedömning

---

#### 5.4.1 Allmänt

Den interna kontrollen innebär att man kontrollerar dels att lagar, regler, policyer, ekonomistyrprinciper m m tillämpas enligt givna föreskrifter, dels att uppföljning av samtliga mål – ekonomi, prestation och kvalitet – genomförs. Utformningen av organisations- och rutinbeskrivningar bör också betraktas som en del av den interna kontrollen. (Intern kontroll - En del av verksamhets- och ekonomistyrningen Öhrlings PriceWaterhouseCoopers 2005).

Internkontroll är inte en revision, utan en del av Malmö stads styrsystem. Kontrollen ska utföras av den egna organisationen. Den interna kontrollen ska alltså vara en integrerad del i de olika verksamhets- och ekonomiska processerna. I en god internkontroll ingår bl a att säkra rutiner och ha kontroll på övergripande styrsystem. Internkontrollen ska enligt Malmö stads internkontrollreglemente kompletteras med specifika och fristående internkontrollaktiviteter. Dessa fristående kontrollaktiviteter är de som ska dokumenteras i internkontrollplanen.

#### 5.4.2 Bedömning

Nämndens interna kontrollplan för förvaltning 102 bedöms som tillräcklig. Den innehåller både riskbedömning och en genomarbetad strukturerad plan över hur kontrollerna ska göras och när. För övriga förvaltningar inom nämndens område är internkontrollplanerna inte helt tillräckliga. Dokumenterad riskanalys saknas som underlag för internkontrollplanerna inom finansiering 099 och hamnanläggningar 014. Internkontrollplan har inte upprättats för citytunneln116. Inom finansiering och hamnanläggningar är kontrollerna desamma som föregående år trots att några områden inte bedömts som särskilt riskfyllda, vilket gör att områdena kan ifrågasättas. Riskanalysen och planen inom förvaltning 102, får anses genomarbetad och väldokumenterad.

De genomförda kontrollerna enligt internkontrollplan inom förvaltning 102 bedöms som tillräckliga. Kontrollerna bedöms däremot som otillräckliga vad avser inventering och riskbedömning av IT-system. Riskbedömning skulle enligt anvisningar varit genomförda senast 2010-07-31. Alltför många system är varken färdiginventerade eller riskbedömda. IT-säkerhetssamordnare saknas; en viktig funktion för att öka IT-säkerheten.

## 6 Förelägganden från myndigheter

Några förelägganden som avser kommunstyrelsens verksamhet föreligger inte. En finns ett överklagande i förvaltningsrätten från en enskild person vad avser beslut om bidrag till fristående skolväsendet. Kommunstyrelsen har avgivit yttrande 2010-10-14.

## 7 Andra granskningar som berör nämnden

---

### 7.1 Borgensåtaganden – löpande granskning

---

Revisionskontoret har under året granskat Malmö stads borgenspolicy och efterlevnaden av denna.

Av Malmö stads totalt tecknade och utnyttjade borgensåtaganden enligt engagemangsbeked från banker/kreditinstitut 2009-12-31 (2 444 mkr) utgörs de enskilt största borgensåtagandena av:

MKB	1 800 mkr
Sydvatten AB	332 mkr
Sydvatten AB (pensionsutfästelser)	16 mkr
Bellevue Park ideell förening	158 mkr
Pensionärshemmet Skogshill	41 mkr
Hyllie Park äldreboende	13 mkr
Sysav AB (pensionsutfästelser)	42 mkr
Södertorpsgården (pensionsutfästelser)	11 mkr
Parkeringsbolaget (pensionsutfästelser)	11 mkr

Av övriga borgensåtaganden på 20 mkr utgörs ca 14 mkr av borgen för föreningar, där borgensbeloppet för den enskilda föreningen uppgår till maximalt 3 mkr.

#### Granskning

Vår stickprovsgranskning av åtta borgensåtaganden har visat att borgensåtagandena följer borgenspolicy, som antagits av kommunfullmäktige 1993, vad avser vilka som kan ifrågakomma för kommunal borgen, för vilket ändamål borgen kan ges och vem som får fatta beslut och teckna borgen. Ett av de granskade borgensåtagandena har tecknats före 1993.

Dokumenterad riskbedömning för varje borgensåtagande enligt särskild mall upprättas inte. I två fall har riskbedömning dokumenterats; dock inte enligt mallen. Enligt uppgift från stadskontorets ekonomiavdelning görs riskbedömningar men dessa dokumenteras inte. I Malmö stads årsredovisning återfinns en riskbedömning av befintliga borgensåtagande vid årsbokslutstillfället.

Vad avser borgensbeslut, tecknande av borgensavtal och arkivering har granskningen visat att arkiverade borgensavtal är betydligt större än bekräftade borgensförbindelser enligt engagemangsbeked. Detta beror troligtvis på att lån, för vilka borgen tecknats, under årens lopp har lösts eller skrivits om. De ursprungliga avtalen har troligtvis inte återsänts till Malmö stad. Ett avtal har inte hittats.

### Sammanfattning

Granskningen har inte visat på några avvikelser från gällande borgenspolicy vad gäller bemyndigande att fatta beslut eller för vilka ändamål borgen kan ges. Borgenspolicyen bör emellertid ses över. Enligt nuvarande policy har både stadsbyggnadsnämnden och kommunstyrelsen bemyndigande att teckna borgen. Då tecknande av borgen är ett risktagande som inte bara berör den enskilda nämnden är det angeläget att en kommunövergripande riskbedömning görs inför varje beslut. Bemyndigande att teckna borgen bör därför begränsas till kommunstyrelsen.

Tydliga handläggningsrutiner bör utarbetas.

Klassificeringen av borgensåtagandena i årsredovisningen följer borgenspolicyen. För att öka läsförståelsen i årsredovisningen bör klassificeringsbegreppen ”bostadssektorn” respektive ”övriga” förklaras.

### Genomförda åtgärder

Under sommaren och hösten har arbete pågått inom stadskontorets finanssenhet med att ta fram förslag till finansiella föreskrifter för Malmö stads kommunkoncern. Förslaget innehåller även utlåning och borgen till interna och externa parter. Förslaget behandlades med godkännande av kommunstyrelsen 2010-09-08 och översändes till kommunfullmäktige för beslut. Kommunfullmäktige antog de finansiella föreskrifterna 100930. Av föreskrifterna framgår att bemyndigandet för stadsbyggnadsnämnden att teckna borgen upphör. Kommunstyrelsen handlägger och beslutar om tecknande av borgen inom de ramar som kommunfullmäktige fastställt. Borgen ska dokumenteras i avtal mellan parterna och vara begränsad ifråga om belopp och tid. Av föreskrifterna framgår även till vilka borgen kan beviljas och för vilka ändamål.

---

## **7.2 Uppföljningsgranskning – policy och riktlinjer mot mutor**

---

Revisorerna har, genom Ernst & Young AB, genomfört en uppföljning av föregående års granskning av policy och riktlinjer mot mutor.

Granskningen har omfattat ett flertal nämnder, varav kommunstyrelsen varit en. Den sammanfattande kommentaren i rapporten vad gäller kommunstyrelsen är:

”Kommunstyrelsen och stadskontoret har genom beslut om riktlinjer för Malmö stad tydligt uttryckt sin inställning i frågan. Malmö stad har i detta fall valt att ansluta sig till en generell vägledning från Sveriges Kommuner och Landsting och Finansdepartementet. Enligt vår uppfattning är ”tone of the top” av stort värde vid denna typ av ”kulturbyggande” i en organisation. Vår uppfattning är att en egenutvecklad riktlinje för Malmö stad skulle ha en större effekt vid skapandet av en stark kontrollmiljö. Dock noterar vi de argument som anförs mot en gemensam riktlinje och konstaterar att en stadsgemensam riktlinje nu finns.

Vidare konstaterar vi att stadskontoret inte anser sig ha riskutsatt verksamhet men att risken för mutor eller andra liknande oegentligheter alltid beaktas i riskanalyserna. Vi delar i grunden kontorets bedömning, men vill påtala att ledningsfunktioner i en organi-

sation i flera fall innebär förhöjda risker eftersom en ledning ofta har betydande befogenheter över resurserna i organisationen”.

---

### 7.3 Är genomförda EU-projekt ändamålsenliga

---

Revisionskontoret har genomfört granskning av om genomförda EU-projekt är ändamålsenliga. Granskningen har omfattat fyra projekt inom nämnderna: Miljönämnden, Sociala resursnämnden/SDF Kirseberg och SDF Rosengård. Granskningsurvalet har gjorts ur genomförda och avslutade EU-projekt. De frågor som granskningen bl a skulle ge svar på har varit om projektens syfte och mål stått i överensstämmelse med Malmö stads övergripande verksamhetsmål och strategin för Malmö stads internationella arbete. Vidare skulle granskningen ge svar på om projekten bidragit till att uppfylla nämndens verksamhetsmål, om projektresultaten tagits tillvara i verksamheten, bidragit till verksamhetsutvecklingen och slutligen om projekten bedrivits effektivt.

Granskningen har visat att projekten i varierande grad påverkat verksamheten. Att från de fyra granskade projekten kunna dra generella slutsatser om EU-projekts ändamålsenlighet har inte kunnat göras. Däremot har vissa generella iakttagelser gjorts bl a att de granskade nämnderna haft en passiv roll både vid ansökningar, utvärderingar och uppföljningar av projekten. En bättre problemanalys och en bättre prövning borde göras av om det tilltänkta projektet verkligen fyller ett behov i verksamheten och blir till nytta, både kort- och långsiktigt. Om projektresultatet endast leder till en allmän kunskapsöverföring utan tillämpning i verksamheten kanske inte EU-projekt är det verktyg som borde användas.

Rapporten översändes till de granskade nämnderna samt kommunstyrelsen. Av yttrandena framgår att nämnderna i högre grad kommer att vara delaktiga vad gäller ansökan, avrapportering och uppföljning av EU-projekt. Miljönämnden underfranhåller att rutinerna för projekthanteringen förbättrats avsevärt och att projekten haft ett bestående mervärde för verksamheten. Kommunstyrelsen påpekar att när det gäller internationella projekt följer dessa Malmö stads plan och strategi för internationellt arbete. Stadskontoret sammanställer även en årlig redovisning till kommunstyrelsen där varje förvaltning rapporterar samtliga internationella aktiviteter som ägt rum under året. Det är emellertid respektive nämnd som ska göra en välgrundad bedömning av vilkas EU-projekt som kan ge mervärde för den egna verksamheten och dess mål.

---

### 7.4 Övriga granskningsprojekt

---

Flertalet av de under året genomförda fördjupade granskningarna berör kommunstyrelsen och har därför översänts för yttrande eller för kännedom.

- Telefonservice – tillgänglighet
- Policy och riktlinjer mot mutor, resterande nämnder
- Finansiering av underhållsbehov vid fastigheter, gator och andra anläggningar
- Styrning och uppföljning av verksamheten vid kulturskolan

- Insatser i grundskolan för elever med särskilda behov
- Grundsärskola
- Elever som inte når målen
- Kvalité inom förskoleverksamhet
- Förhandsbedömning i barnavårdsärenden
- Likställighet inom äldreomsorgen
- Unga lagöverträdare – socialtjänsten

Vid revisionskontoret har två förstudier genomförts. Dessa är:

- Malmö stad – föredöme som arbetsgivare
- Transaktioner mellan förvaltningar

## 8 Kommunstyrelsen, förvaltning 102

### 8.1 Resultaträkning anslagsfördelad (ansvar mot fullmäktige)

RR/ansvar tkr	kommunstyrelsen			INAR			särskild omstrukturering			S:a förv 102
	helårs-budget	utfall 2010	helårs-progn DR 2	helårs-budget	utfall 2010	helårs-progn DR 2	helårs-budget	utfall 2010	helårs-progn DR 2	utfall 2010
Intäkter	216 603	326 081	196 672		835	760		0		326 916
Perskostn	-186 504	-180 871	-185 639		-95	0		0		-180 966
Övr. kostn	-649 570	-705 418	-602 001	-356 704	-349 303	-357 464	-126 000	-96 038	-105 510	-1 150 759
Avskrivn	-9 243	-7 889	-9 180		0	0		0		-7 889
Kommunb	630 876	630 876	630 876	356 704	356 704	356 704	126 000	126 000	126 000	1 113 580
Fin.netto	-2 162	-2 958	-2 028		-1	0		0		-2 959
Resultat	0	59 821	28 700	0	8 140	0	0	29 962	20 490	97 923

## 8.2 Resultaträkning kostnadsställegrupper

Resultaträkning	Intäkter		Personalkostn		Övriga kostn		Avskrivningar		Kommunbidrag		Finansnetto		Resultat	Resultat	Resultat	
	Utfall	Budg	Utfall	Budg	Utfall	Budg	Utfall	Budg	Utfall	Budg	Utfall	budg				Utfall
Helårsbudget Mkr																
Arbmarkn utskott	1	0	0	0	-349	-357	0	0	356	357	0	0	8	0	0	
särskild omstruktr					-96	-126			126	126			30	0	20	
KS verksamhet																
KS 1)	0	0	-22	-22	-134	-143	0	0	166	165	0	0	10	0	23	
stadskont övergr	1	0	-5	-5	-5	-19	0	0	24	24	0	0	15	0	5	
stadskont gem	5	5	-9	-14	-17	-18	0	0	25	27	0	0	4	0	3	
näringsliv	24	15	-9	-9	-28	-19	0	0	13	13	0	0	0	0	0	
samhällsplan	7	0	-10	-9	-8	-2	0	0	12	11	0	0	1	0	0	
INAR	1	0	-7	-6	-38	-51	0	0	57	57	0	0	13	0	1	
turism	6	4	-13	-13	-24	-21	0	0	30	30	0	0	-1	0	-1	
barn o ungd	45	16	-13	-12	-53	-25	0	0	20	21	0	0	-1	0	-1	
vård o oms	87	82	-13	-12	-152	-148	0	0	78	78	0	0	0	0	-2	
loF	3	1	-6	-9	-5	-3	0	0	11	11	0	0	3	0	1	
folkhälsa	0	0	-3	-3	0	-1	0	0	3	4	0	0	0	0	0	
ekonomiavd	13	14	-14	-14	-14	-28	-1	0	23	28	0	0	7	0	4	
HR-strateg. avd	53	38	-26	-27	-86	-65	0	0	54	54	0	0	-5	0	-4	
juridisk avd	0	0	-8	-8	-1	-1	0	0	10	9	0	0	1	0	0	
kommavd	6	2	-6	-6	-14	-10	0	0	14	14	0	0	0	0	0	
IT-avd	41	8	-7	-8	-102	-68	-7	-9	79	79	-3	-2	1	0	0	
ATOS (tryggh o säk)	20		-5		-16		0		12				11			
säk o ber	13	31	-4	-8	-16	-34	0	0	7	11	0	0	0	0	0	
S:a KS verksamhet	325	216	-180	-185	-713	-656	-8	-9	638	636	-3	-2	59	0	29	
S:a förv 102	326		-180		-1158		-8		1120		-3		97	0	49	

1) omfattar bl a styrelsen, KS projekt och utredningsanslag och omstruktureringsanslaget

### 8.3 Resultaträkning per verksamhets/arbetsområde

Resultaträkning	Intäkter		Personalkostn		Övriga kostn		Avskrivningar		Kommunbidrag		Finansnetto		Resultat	Resultat	Resultat	
	Utfall	Budg	Utfall	Budg	Utfall	Budg	Utfall	Budg	Utfall	Budg	Utfall	budg	Utfall	budget	prognos	
Helårsbudget Mkr																
Arbmarkn utskott	1	0	0	0	-349	-357	0	0	356	357			8	0	0	
särskild omstruktr					-96	-126			126	126			30	0	20	
KS 1)	0	0	-22	-22	-134	-143	0	0	166	165	0	0	10	0	23	
Summa anslag	1	0	-22	-22	-579	-626	0	0	648	648	0	0	48	0	43	

#### STADSKONTORET

Resultaträkning	Intäkter		Personalkostn		Övriga kostn		Avskrivningar		Kommunbidrag		Finansnetto		Resultat	Resultat	RR
	Utfall	Budg	Utfall	Budg	Utfall	Budg	Utfall	Budg	Utfall	Budg	Utfall	budg	Utfall	budget	prognos
Helårsbudget Mkr															
Stadskontorsövergripande frågor															
stadskont övergr	1	0	-5	-5	-5	-19	0	0	24	24		0	15	0	5
stadskont gem	5	5	-9	-14	-17	-18	0	0	25	27	0	0	4	0	3
summa	6	5	-14	-19	-22	-37	0	0	49	51	0	0	19	0	8

#### Tillväxtfrågor

näringsliv	24	15	-9	-9	-28	-19	0	0	13	13	0	0	0	0	0
samhällsplan	7	0	-10	-9	-8	-2	0	0	12	11		0	1	0	0
INAR	1	0	-7	-6	-38	-51	0	0	57	57	0	0	13	0	1
turism	6	4	-13	-13	-24	-21	0	0	30	30	0	0	-1	0	-1
summa	38	19	-39	-37	-98	-93	0	0	112	111	0	0	13	0	0

#### Välfärdsfrågor

barn o ungd	45	16	-13	-12	-53	-25	0	0	20	21	0	0	-1	0	-1
vård o oms	87	82	-13	-12	-152	-148	0	0	78	78	0	0	0	0	-2
loF	3	1	-6	-9	-5	-3	0	0	11	11	0	0	3	0	1
folkhälsa	0	0	-3	-3	0	-1	0	0	3	4	0	0	0	0	0
trygghet o säkerhet	20	16	-5	-4	-16	-19		0	12	7		0	11	0	0
summa	155	115	-40	-40	-226	-196	0	0	124	121	0	0	13	0	-2

#### Stöd och styrning

ekonomiavd	13	14	-14	-14	-14	-28	-1	0	23	28	0	0	7	0	4
HR-strateg. avd	53	38	-26	-27	-86	-65	0	0	54	54	0	0	-5	0	-4
juridisk avd	0	0	-8	-8	-1	-1	0	0	10	9	0		1	0	0
kommavd	6	2	-6	-6	-14	-10	0	0	14	14	0		0	0	0
IT-avd	41	8	-7	-8	-102	-68	-7	-9	79	79	-3	-2	1	0	0
säk o ber	13	15	-4	-4	-16	-15	0	0	7	4	0	0	0	0	0
summa	126	77	-65	-67	-233	-187	-8	-9	187	188	-3	-2	4	0	0

Summa

stadskontoret	325	216	-158	-163	-579	-513	-8	-9	472	471	-3	-2	49	0	6
---------------	-----	-----	------	------	------	------	----	----	-----	-----	----	----	----	---	---

summa förv 102

	326	216	-180	-185	-1158	-1139	-8	-9	1120	1119	-3	-2	97	0	49
--	-----	-----	------	------	-------	-------	----	----	------	------	----	----	----	---	----

1) omfattar bl a styrelsen, KS projekt och utredningsanslag och omstruktureringsanslaget

## 9 Finansförvaltning 099

### 9.1 Resultaträkning kostnadsställe

Resultaträkning/ Helårsbudget Mkr	Intäkter		Personalkostn		Övriga kostn		Avskrivningar		Skatter/kommbidr		Finansnetto		Resultat	Resultat	Resultat/
	Utfall	Budg	Utfall	Budg	Utfall	Budg	Utfall	Budg	Utfall	Budg	Utfall	budg	Utfall	budget	budget
Finansiella resultatposter	0				0						444	440	444	440	4
skatter o gen statsbidr									13160	12877			13160	12877	283
Bolag o komm.förbund	73	73			-279	-276							-206	-203	-3
Kommgem kostn o int	106	103			0	-4	-13	0	0	0	0	0	102	90	12
Fördelade kommunbidr									-13068	-13068			-13068	-13068	0
KS anslag t föfog					-29	-12							0	-41	41
Persförs o pension					-197	-338							-197	-338	141
Lokaler o anlägg					-132	-141					-4	-4	-136	-145	9
statsbidr flyktingar	139	145											139	145	-6
övrigt ej kst.ställeförd						7							7		7
<b>S:a finansförvaltn</b>	<b>318</b>	<b>321</b>	<b>-197</b>	<b>-367</b>	<b>-408</b>	<b>-442</b>	<b>0</b>	<b>0</b>	<b>92</b>	<b>-191</b>	<b>440</b>	<b>436</b>	<b>245</b>	<b>-243</b>	<b>488</b>