



Malmö stad
Revisionskontoret

ÅRSRAPPORT 2010

Stadsbyggnadsnämnden

Projektledare: Richard Magnusson

Behandlad av revisorskollegiet 2011-03-08

BESKRIVNING AV ÅRETS GRANSKNING	4
1 SAMMANFATTANDE BEDÖMNING.....	4
2 STADSBYGGNADSNÄMNDENS UPPDRAG	6
2.1 Verksamhetsområde	6
2.2 Rättslig ram	6
2.3 Organisation	7
2.4 Väsentliga förändringar inför verksamhetsåret.....	7
2.5 Kommunövergripande verksamhets- och finansiella mål 2010.....	8
2.5.1 God ekonomisk hushållning	8
2.5.2 Verksamhetsmål	9
3 NÄMNDENS STYRNING OCH UPPFÖLJNING - VERKSAMHETSMÅL ..	10
3.1 Verksamhetsmål, måluppföljning och måluppfyllelse.....	10
3.1.1 Mål	10
3.1.2 Måluppföljning	11
3.1.3 Måluppfyllelse.....	11
3.2 Revisionskontorets bedömning	12
4 NÄMNDENS STYRNING OCH UPPFÖLJNING - EKONOMI	13
4.1 Ursprunglig driftbudget samt utfall föregående år.....	13
4.2 Investeringsbudget samt utfall föregående år	13
4.3 Ekonomisk styrning	13
4.4 Resultaträkning	14
4.4.1 Stadsbyggnadsnämndens kommentar (utdrag ur årsanalys 2010):.....	14
4.4.2 Revisionskontorets iakttagelser	15
4.5 Balansräkning.....	15
4.5.1 Maskiner och inventarier.....	15
4.5.2 Avsättningar	15
4.6 Revisionskontorets bedömning	15
5 PERSONAL.....	16
5.1 Nyckeltal	16
6 INTERN KONTROLL	16
6.1 Nämndens interna kontrollplan	16
6.2 Nämndens genomförande av den interna kontrollplanen	17
6.3 Övrigt	17
6.3.1 IT-system – riskbedömningar.....	17
6.4 Revisionskontorets bedömning	18
7 FÖRELÄGGANDEN FRÅN MYNDIGHETER	18
8 ANDRA GRANSKNINGAR SOM BERÖR NÄMNDEN.....	19
8.1 Löpande granskning	19
8.1.1 Hantering av kompetensförsörjning och generationsskifte i personalen...	19

8.1.2	Revisionskontorets bedömning	21
8.1.3	Hantering av bostadsanpassningsbidrag (BAB).....	21
8.1.4	Revisionskontorets bedömning	23
8.2	Fördjupade granskningar.....	24
8.2.1	Telefonservice - tillgänglighet.....	24
8.2.2	Avtalshantering	25
8.2.3	Uppföljning av granskning av policy och riktlinjer mot mutor.....	25
8.2.4	Trygghet och säkerhet, stadsmiljön.....	25

Beskrivning av årets granskning

Årets granskning omfattar årlig granskning och fördjupade granskningsprojekt.

Årlig granskning av alla nämnder och styrelser består av:

- granskning/uppföljning av delårsbokslut 1 och 2
- löpande granskning
- granskning av årsbokslut inklusive årsanalyser

Utöver den årliga granskningen genomförs också i enlighet med revisionsplanen så kallade fördjupade granskningsprojekt.

1 Sammanfattande bedömning

Mål, måluppföljning och måluppfyllelse

Stadsbyggnadsnämndens styrning med hänsyn till verksamhetsmålen utformning bedöms vara tillräcklig. Avdelningarnas verksamhetsmål (kontorsmålen) som avser Stadsbyggnadskontorets verksamhet är delvis tidsatta och förefaller realistiska. De är delvis utformade som mätbara mål, och nedbrutna i detaljerade mål och aktiviteter.

Stadsbyggnadsnämndens uppföljning i årsanalys 2010 avseende måluppfyllelse bedöms som tillräcklig, med reservation för att är svårt att utläsa graden av måluppfyllelse för några av kommunfullmäktiges inriktningsmål där Stadsbyggnadsnämnden har någon påverkan. Det gäller t.ex. förskolestatistiken där behov respektive antal startade förskoleplatser 2010 inte anges. Arbetet med utbyggnad av förskoleplatser kommenteras dock på en rad andra ställen i årsanalysen. Uppföljningen av kontorsmålen redovisas bara en gång/år (i årsanalysen); avvikelser mot mål för handläggningstider skulle kunna redovisas i delårsrapporterna. Det finns, som framgår i avsnitt 3.1.2, skriftlig uppföljning av detta i separata dokument, utöver årsanalys 2010.

Måluppfyllelsegraden för kommunfullmäktiges inriktningsmål är inte helt tillräcklig på områdena färdigställda bostäder, antalet kollektivtrafikresor inom kommunen, antalet allvarligt skadade eller dödade i trafiken samt andelen inköpta ekologiska och etiskt certifierade produkter (se avsnitt 3.1.3). Måluppfyllelsegraden för de bostadspolitiska målen bedöms som tillräcklig baserat på de indikatorer som använts för uppföljningen i lägesrapporten från april 2010, med undantag för antalet färdigställda bostäder, antalet hemlösa barn och stadsdelarnas deltagande i startmöten. Stadsbyggnadskontorets mål för handläggningstider m.m. har i stort sett uppnåtts under 2010, med vissa undantag.

Ekonomisk styrning

Stadsbyggnadsnämndens ekonomiska styrning är enligt revisionskontorets kriterier tillräcklig. Stadsbyggnadsnämnden upprättar utfallsprognoser, delårsrapporter och årsanalys enligt de kommuncentrala riktlinjerna. Årsanalys 2010 innehåller kommentar till

budgetavvikelser och nettokostnadsutvecklingen. Nämnden har också fattat beslut om periodisering av kommunbidraget och om interna anvisningar för budgetuppföljning.

Stadsbyggnadsnämndens ekonomiska resultat per 101231 exkl. bostadsanpassningsbidrag är 5 760 tkr, varav Boplats Syd står för 3 322 tkr. Helårsprognosen per 100831 var 0. Resultatet för bostadsanpassningsverksamheten är 7 924 tkr; helårsprognosen per 100831 var 3 508 tkr.

Resultaträkningen ska ge en rättvisande bild av nämndens resultat. Nämndens resultaträkning har granskats och bedömts. Granskningen föranleder ingen anmärkning.

Balansräkningen ska ge en rättvisande bild av nämndens förmögenhetsställning. Värderingen av tillgångar och skulder ska ske efter lagstiftning och vedertagna normer. Nämndens balansräkning har granskats och bedömts. Granskningen föranleder ingen anmärkning.

Intern kontroll

Stadsbyggnadsnämndens styrning med hänsyn till den interna kontrollplanen för 2010 bedöms som inte helt tillräcklig p.g.a. att vissa uppgifter¹ och dokumenterad riskanalys saknas samt att bara ett av de fem kontrollmomenten hade avslutats per 101020. Samtliga kontrollmoment hade genomförts och rapporterats till Stadsbyggnadsnämnden per 110216. Inga avvikelser noterades. I Stadsrevisionens granskning "Policy och riktlinjer mot mutor i Malmö stad" under 2009 framförs kritik mot bl.a. Stadsbyggnadsnämnden för att de inte genomfört systematisk, dokumenterad riskanalys. Stadsbyggnadskontoret har sedan 2008 inväntat Stadskontorets kammungemensamma riktlinjer för Malmö stads riskanalysarbete. Enligt uppgift från Stadskontoret kommer inte dessa riktlinjer inom en nära framtid. Stadsbyggnadskontoret har under 2010 genomfört och dokumenterat en riskanalys för den samlade verksamheten som ligger till grund för intern kontrollplan 2011. Antalet kontrollmoment i denna är fem. Kontrollansvariga för samtliga kontrollmoment är avgränsade till administrativa avdelningen.

Samtliga av Stadsbyggnadsnämndens åtta IT-system hade per 110215 grön status för inventering och riskanalys, och har klassificerats med avseende på riktighet, sekretess, spårbarhet och tillgänglighet.

Revisionskontorets bedömning är att den interna kontrollen kring kompetensförsörjning och generationsväxling är tillräcklig. Någon form av uppföljning/utvärdering av hur generationsväxlingen fungerar, t.ex. mentorskapet, kan vara lämplig.

Revisionskontorets bedömning är att den interna kontrollen kring bostadsanpassningsbidrag i huvudsak är tillräcklig, med reservation för att konkurrensutsättning i högre grad kan göras för större bostadsanpassningsåtgärder och s.k. löpande arbeten.

¹ Enligt § 8 i Malmö kommunfullmäktiges tillämpningsanvisningar till "Reglemente för intern kontroll".

2 Stadsbyggnadsnämndens uppdrag

2.1 Verksamhetsområde

Verksamheten består av:

- *administrativ avdelning* med stab, personal- och ekonomienhet respektive informationsenhet. Dessutom finns här enheten för bostadsanpassning.
- *planavdelning* med en strategienhet för bl.a. regionala stadsbyggnadsfrågor, översiktsplanering och EU-frågor samt två planenheter för bl.a. geografiska fördjupningar av översiktsplaner, program till detaljplaner och detaljplaner av strategisk och strukturell karaktär.
- *stadsarkitektavdelning* med en planenhet som upprättar detaljplaner, två bygglovenheter, en bygganmälanenhet och en gemensam ”kunddisk” som är avsedd att förbättra medborgarservicen på framförallt områdena bygglov och bygganmälan.
- *stadsmättningsavdelningen*, som svarar för för stadens mättningsväsende och grundläggande kartläggning. Bland uppgifterna märks geografisk informationsteknik (GIT), administration av kart- och ritningsarkivet samt namnsättning av gator, allmänna platser och kvarter. Sedan 2003 finns här även det kommunala lantmäteriet med ansvar för fastighetsbildning och fastighetsregistrering (tidigare delat mellan de två f.d. stadsbyggnadsdistrikten).
- *Boplats Syd*, som förmedlar lägenheter samt kommunala tomter och senior- och studentbostäder.

2.2 Rättslig ram

Plan- och bygglagen (PBL) är den rättsliga ramen för stadsbyggnadsprocessen. PBLs mål framgår av portalparagrafen som säger att lagen ska:

- främja en samhällsutveckling med jämlika och goda sociala levnadsförhållanden och en långsiktigt hållbar miljö samt
- att en avvägning av allmänna och enskilda intressen ska göras vid tillämpningen av lagen.

För att uppnå portalparagrafens mål reglerar lagen dessa principiella stadier i myndighetsutövningen under byggprocessen:

- planläggning
- tillstånds- och anmälningsplikt
- tillsyn
- påföljder och ingripanden.

Enligt PBLs 2 kap. om allmänna intressen ska *Miljöbalken* 3 och 4 kap. (hushållningsprinciperna) och 5 kap. (miljökvalitetsnormer²) tillämpas vid planläggning, bygglov m.m. *Lagen om kommunernas ansvar för bostadsförsörjningen* gäller från 1 januari

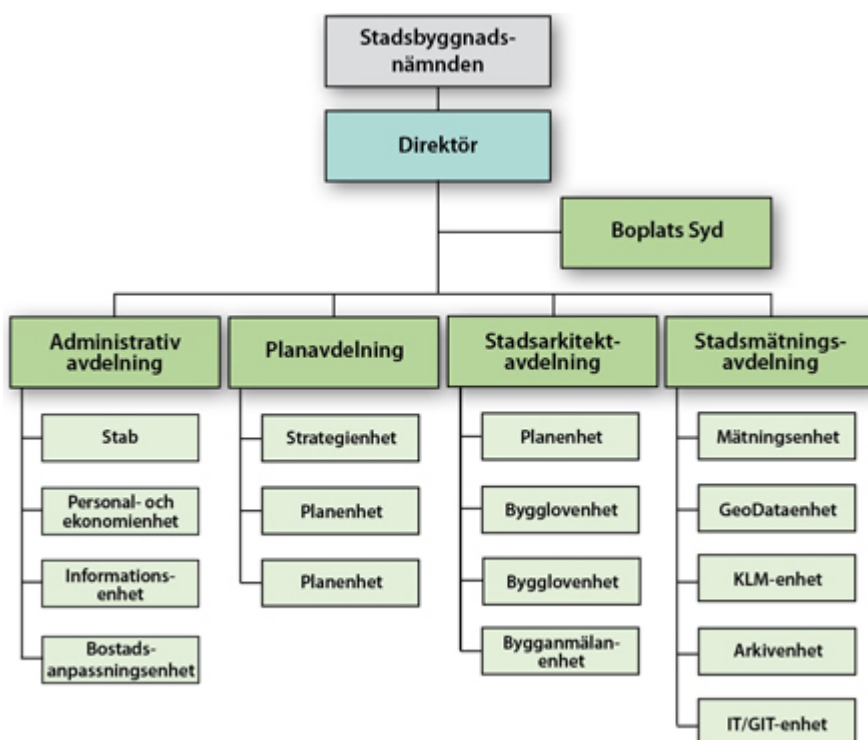
² Meddelas normalt av regeringen. Exempel är högsta värde för buller eller flöde/nivå för vatten.

2001 och innebär bl.a. att kommunen ska planera för bostadsförsörjningen så att alla i kommunen kan leva i goda bostäder och i en bra boendemiljö. Kommunfullmäktige ska varje mandatperiod besluta om riktlinjer för bostadsförsörjningen. *Fastighetsbildningslagen* reglerar åtgärder som bl.a. ändrar fastighetsindelningen (t.ex. klyvning), bildar servitut och samfälligheter, m.m. Reglerna i *lagen om tekniska egenskapskrav på byggnadsverk m.m.* är primärt byggherrens ansvar. Byggnadsnämndens roll är att genom byggnämnan från byggherren, byggsamråd och kontrollplan se om de tekniska egenskapskraven följs av byggherren (inkl. *Boverkets byggregler*, som utgör närmare föreskrifter).

2.3 Organisation

Stadsbyggnadskontoret planerar och utvecklar staden samt är myndighet för byggfrågor. Ordförande i Stadsbyggnadsnämnden är Anders Rubin (även kommunalråd med särskilt ansvar för boende- och stadsmiljöroteln); vice ordförande är Lars Hedåker; 2:e vice ordförande är Mikael Andersson; stadsbyggnadsdirektör är Christer Larsson.

Tabell 1 Stadsbyggnadskontorets organisation 2010



Källa: www.malmo.se

2.4 Väsentliga förändringar inför verksamhetsåret

I budgetskrivelse 2010 och 2011 redogörs för en rad förändringar inför 2010 och framöver, t.ex. (utdrag):

- En ny Plan- och bygglag (PBL), baserad på utredningen Bygg – helt enkelt! (SOU 2008:68) väntas träda i kraft under år 2010 [uppdatering: 1 jan 2011] och kommer att innebära omfattande förändringar i plan- och bygglovsprocessen. Stadsbyggnadskontoret kommer att behöva lägga mycket stor kraft på förberedelser inför detta. Nya arbetsrutiner ska utarbetas, tekniska system ska anpassas och för en mycket stor del av personalen måste omfattande utbildningsinsatser genomföras. Nya former av teknisk kompetens kommer att erfordras. En helt ny plan- och bygglovstaxa måste utarbetas. Ny delegationsordning krävs, såväl för stadsbyggnadskontoret internt som beträffande förhållandet mellan stadsbyggnadsnämnd och kommunfullmäktige.
- Fortsatt utveckling och drift av Miljöbyggnadsprogram SYD [antogs av Malmö kommunfullmäktige i december 2009].
- Arbetet med att ta fram ett samrådsförslag för Malmös nya översiktsplan (ÖP2012) kommer under 2010 att vara en viktig del i Stadsbyggnadskontorets verksamhet.
- Stadsbyggnadskontoret arbetar tillsammans med Fastighetskontoret och Stadskontoret med ett program för väsentligt utökad bostadsbyggande.
- Det händer dagligen att kunder efterfrågar ritningar i digital form, en tjänst som i dagsläget inte kan erbjudas. Genom att digitalisera arkivet och på sikt tillgängliggöra information på internet underlättas informationsåtkomst för Malmöbor, fastighetsföretag, arkitekter och byggare i Malmö.[...] I dagsläget är digitaliseringsprocessen igång i liten skala, tekniken och kompetensen finns, men arbetet går långsamt med begränsade egna resurser. Kostnaden för att digitalisera hela arkivet har inte beräknats men är på flera miljoner.
- Malmö har en god möjlighet att stärka sin ledande roll inom hållbar stadsutveckling – socialt, ekonomiskt och ekologiskt. För att ytterligare stärka kommunens kompetensförsörjning och strategiska arbete inom detta område föreslås att en gemensam forskningsplattform etableras för de tekniska förvaltningarna (liknande den som finns inom utbildningsområdet, ”Mångfaldens skola”). Plattformen baseras på ett tvärvetenskapligt forskningsprogram i samarbete med Malmö Högskola.

2.5 Kommunövergripande verksamhets- och finansiella mål 2010

2.5.1 God ekonomisk hushållning

I kommunallagen, KL 8 kap § 5 fastställs att ”*budgeten ska innehålla en plan för verksamheten och ekonomin under budgetåret*”. Ur propositionen till lagtexten framgår att en tydlig ambitionsnivå för den egna finansiella utvecklingen och ställningen ska uttryckas i form av finansiella mål. Verksamhetsperspektivet beskrivs som att, förutsättningarna för en god ekonomisk hushållning är att, det finns ett klart samband mellan resursåtgång, prestationer, resultat och effekter.

I den kommunala redovisningslagen KRL 4 kap § 5 framgår att *förvaltningsberättelsen ska innehålla en utvärdering av om målen för en god ekonomisk hushållning har uppnåtts*. I propositionen till lagen framgår emellertid att, för att målen för ekonomisk hushållning ska få någon betydelse för beslutsprocessen krävs att de stäms av, följs upp och utvärderas kontinuerligt.

2.5.2 Verksamhetsmål

Av budgetdokumentet för Malmö stad 2010 framgår, liksom tidigare år, att verksamhetens inriktning ska utgå från några centrala områden. För vart och ett av dessa områden har kommunfullmäktige fastställt inriktningsmål och målandikatorer 2010. Skillnaden jämfört med 2009 är framför allt att formuleringar som ”ska öka” och ”ska minska” har tagits bort från indikatorerna. I stället uttrycks i budgeten att graden av måluppfyllelse ska utvärderas bland annat genom att angivna målandikatorer ska mätas, analyseras och rapporteras i delårsrapporter och årsredovisning.

Område	Inriktningsmål	Målandikatorer
Arbete och tillväxt	<ul style="list-style-type: none"> Andelen arbetslösa ska inte öka mer än genomsnittet i riket. De kommunala arbetsmarknadsinsatserna ska vara individinriktade och leda till självförsörjning 	<ul style="list-style-type: none"> Antalet Malmöbor med arbete Antalet arbetstillfällen i Malmö Andelen deltagare i arbetsmarknadspolitiska insatser som är nöjda med insatsen
Barn och ungdomars livsvillkor	<ul style="list-style-type: none"> Alla barn som är registrerade i förskolekön ska erbjudas en förskoleplats med god kvalitet inom lagstadgad tid. Elevernas måluppfyllelse ska öka. Alla elever ska känna sig trygga och trivas i sin skola. 	<ul style="list-style-type: none"> Förskoleköstatistiken Betygsstatistiken Attitydundersökningen
Trygghet, delaktighet och demokrati	<ul style="list-style-type: none"> Alla äldre ska känna sig säkra på att kunna få den vård och omsorg de behöver Alla Malmöbor ska känna sig trygga i sin stad 	<ul style="list-style-type: none"> Nöjdheten hos vårdtagarna i vårdboende Trygghetsmätningarna
Integration och minskade klyftor	<ul style="list-style-type: none"> Andelen hushåll med försörjningsstöd ska inte öka mer än genomsnittet i riket. Alla ska ha tillgång till ett boende. Antalet nybyggda bostäder ska öka jämfört med föregående år. 	<ul style="list-style-type: none"> Försörjningsstödsstatistiken Antalet vräkningar av barnfamiljer Statistiken över antalet nybyggda bostäder
Ekologiskt hållbar stad	<ul style="list-style-type: none"> Malmö ska vara ledande inom ekologiskt hållbar stadsutveckling. Ingen ska skadas allvarligt eller dödas i trafiken. Ekologiska och etiskt certifierade produkter ska vara förstahandsvalet. 	<ul style="list-style-type: none"> Energianvändningen per ytenhet i kommunens lokaler Antalet kollektivtrafikresor inom kommunen Andelen miljöbilar inom kommunen Andelen av kommunen inköpta ekologiska och etiskt certifierade produkter Statistiken över personsador i trafiken
Kultur och fritid	<ul style="list-style-type: none"> Malmö barn och ungdomar ska ha tillgång till meningsfull fritid. 	<ul style="list-style-type: none"> Antalet mötesplatser för ungdomar Antalet bidragsberättigade aktiviteter för barn och ungdomar
Ett föredöme som arbetsgivare	<ul style="list-style-type: none"> Andelen med utländsk bakgrund av kommunens medarbetare på alla nivåer ska motsvara andelen av den totala befolkningen. Alla medarbetare i Malmö stad ska ha möjlighet att arbeta heltid eller önskad tjänstgöringsgrad. Det ska inte finnas några osakliga löneskillnader i Malmö stad. 	<ul style="list-style-type: none"> Andelen medarbetare med utländsk bakgrund på alla nivåer Andelen ofrivilligt deltidsanställda Löneskillnaderna mellan likvärdiga yrken

3 Nämndens styrning och uppföljning - verksamhetsmål

3.1 Verksamhetsmål, måluppföljning och måluppfyllelse

3.1.1 Mål

Stadsbyggnadskontorets verksamhetsplan för 2010 innehåller dels kommunfullmäktiges inriktningsmål och målandikatorer för verksamheten 2010, dels kontorsmål på områdena produktion, kundservice, personal och ledning/organisation. Uppföljning av avdelningarnas verksamhetsmål (kontorsmålen) redovisas en gång/år. Kommunfullmäktiges inriktningsmål och målandikatorer har av Stadsbyggnadsnämnden tilldelats prioritet från 1-3 med avseende på inflytandegrad för nämnd/kontor samt metodik för måluppfyllelse och för uppföljning. Stadsbyggnadsdirektören har givit Stadsbyggnadskontoret i uppdrag att utarbeta ett verksamhetsledningssystem som innefattar kvalitets-, miljölednings- och arbetsmiljösystem och som har en väl fungerande och definierad mål- och uppföljningsstruktur. Under 2009/2010 har Stadsbyggnadskontoret arbetat med att bl.a. utforma inriktningsmål och strategier inför verksamhetsplan 2011.

Mål av direkt betydelse för Stadsbyggnadsnämnden finns också bl.a. i det bostadspolitiska programmet och i översiktsplanen. Målet i kommunens handlingsplan "Välfärd för alla" om minst 1 000 bostäder/år i fem år uppnåddes under den period handlingsplanen omfattade (2004-2008). Malmö kommunfullmäktige antog i april 2009 nya bostadspolitiska mål, till vilka indikatorer knutits för uppföljning och utvärdering av måluppfyllelse, liksom en handlingsplan som bl.a. klargör var ansvaret ligger för att målen uppnås. Målen och handlingsplanen ska följas upp årligen i en lägesrapport; fyra gånger per år presenteras statistik över bostadsbyggande m.m. i kvartalsrapporter. En planlägesrapport görs två gånger per år där pågående detaljplaner med bostadsändamål redovisas i respektive skede i detaljplaneprocessen. Stadsbyggnadsnämnden har på Malmö kommunstyrelsens uppdrag under 2009 dessutom utarbetat en handlingsplan för att öka bostadsbyggandet: "Handlingsplan för väsentligt ökat bostadsbyggande i Malmö".

Tabell 2 Antal resp. andel färdigställda bostäder i Malmö per upplåtelseform

Upplåtelseform	2006		2007		2008		2009		prel 2010	
	Antal	Andel	Antal	Andel	Antal	Andel	Antal	Andel	Antal	Andel
Småhus	276	22,5%	297	23,9%	356	22,0%	254	32,0%	125	23,4%
Hysesrätt	351	28,7%	279	22,4%	473	29,2%	294	37,1%	165	30,9%
Brf	579	47,3%	668	53,7%	790	48,8%	245	30,9%	244	45,7%
Äldreboende	19	1,6%		0,0%		0,0%		0,0%		0,0%
Totalt	1225	100,0%	1244	100,0%	1619	100,0%	793	100,0%	534	100,0%

Källa: Stadskontoret och Stadsbyggnadskontoret, bearbetning. Äldreboende ingår fr.o.m. 2007 i övriga upplåtelseformer.

Ur Stadsbyggnadsnämndens miljöpolicy:

Miljöhänsyn skall genomsyra all verksamhet. Planer, bygglov, råd och tillsyn samt kartframställning och allmänt kontorsarbete ska präglas av miljöansvar.

Stadsbyggnadskontoret skall kontinuerligt påverka och uppmuntra leverantörer, kunder och andra samarbetspartners så att de lever upp till samma krav på miljöansvar och öppenhet som vi ställer på oss själva.

Miljömål som avser extern miljöpåverkan utgörs av regeringens miljömål som konkretiserats i kommunövergripande dokument som översiktsplan och miljöprogram. Stadsbyggnadskontorets interna miljömål är: minskad förbrukning av kopieringspapper, minskad negativ miljöpåverkan i samband med tjänsteresor, minskad energiförbrukning i förvaltningens lokaler, minskad vattenförbrukning samt att minska den totala mängden avfall och andelen osorterat avfall från pentryn och tjänsterum.

3.1.2 Måluppföljning

Enligt bokslutsanvisningarna ska ett urval av måldata till kommunfullmäktiges inriktningsmål redovisas och kommenteras utifrån dessa frågor:

- Hur blev det?
- Varför blev det så?
- Hur påverkar utfallet nämndens fortsatta arbete med att uppnå måluppfyllelse?

Kommunfullmäktiges mål följs upp i årsanalys 2010 enligt den indelning i prioritet 1-3 som nämns i avsnitt 3.1.2.

Uppföljning av Malmö kommunfullmäktiges bostadspolitiska mål, antagna i december 2009, redovisas i den ovan nämnda lägesrapporten med hjälp av indikatorer beslutade av Stadsbyggnadsnämnden. Det är i huvudsak möjligt att utläsa graden av måluppfyllelse. De bostadspolitiska målen kommenteras även i årsanalysen för 2010. Det finns även ett avsnitt i årsanalys 2010 där de bostadspolitiska målen kommenteras, bl.a. framgår att nya bostadspolitiska mål ska utarbetas 2011.

Stadsbyggnadskontoret har gjort en skriftlig utvärdering av plan- och bygglovsverksamheterna för halv- respektive helåret 2010. Det gäller dels extern bedömning (kundernas omdömen), dels intern uppföljning av bl.a. handläggningstider. Verksamhetsplanen har också följts upp skriftligt för Stadsbyggnadskontorets fyra avdelningar.

3.1.3 Måluppfyllelse

Vid måluppföljningen i årsanalys 2010 framgår bristande eller delvis bristande måluppfyllelse för följande av kommunfullmäktiges inriktningsmål (inriktningsmål alt indikator anges först, sedan Stadsbyggnadsnämndens kommentar till måluppfyllelse):

- Antalet nybyggda bostäder ska öka - Antalet färdigställda bostäder har minskat från 793 under 2009 till preliminärt 534 under 2010. Antalet påbörjade bostäder har dock ökat från drygt 300 under 2009 till drygt 2 000 under 2010.
- Antalet kollektivtrafikresor inom kommunen - Inga bygglov som påverkar kollektivtrafikresor är handlagda. Detaljplan för station Rosengård har tagits fram. Planen möjliggör att bygga en ny tågstation i Rosengård som skulle gynna fler kollektivtrafikresor inom kommunen. Kontoret deltar i utredningen om "Spårbunden trafik" i staden.

- Ingen ska skadas allvarligt eller dödas i trafiken - Inga detaljplaner eller bygglov med trygghetskapande åtgärder för att minska dödligheten i trafiken har antagits/beviljats.
- Andelen av kommunen inköpta ekologiska och etiskt certifierade produkter - Ekologiskt märkta varor för senast tillgängliga mätperiod (1 dec 2009 – 30 nov 2010): 90 %, en minskning med 10 procentenheter jämfört med närmast föregående tillgängliga mätperiod. Rättvisemärkta varor för senast tillgänglig mätperiod (1 dec 2009 – 30 nov 2010): 90 %, en minskning med 5 procentenheter jämfört med närmast föregående tillgängliga mätperiod.

De indikatorer som mäter graden av måluppfyllelse för de bostadspolitiska målen tyder enligt uppföljningen i lägesrapporten från april 2010 på att utvecklingen i huvudsak går åt rätt håll. Bland undantagen märks en ökning av antalet hemlösa barn och att andelen startmöten inför planarbeten som stadsdelarna deltagit i bara uppgår till en tredjedel³. Bostadsbyggandet sjönk under 2009 till 793 färdigställda bostäder jämfört med 1 619 för 2008, och förväntas enligt lägesrapporten att sjunka till 599 färdigställda bostäder 2010. Med åtgärderna i handlingsplanen för ett väsentligt ökat bostadsbyggande uppges det finnas potential till att sätta igång 1 700 – 1 800 bostäder per år de närmaste åren.

Stadsbyggnadskontorets mål för extern bedömning resp. handläggningstider m.m. är i stort sett uppnådda under 2010, med undantag för att t.ex. vissa mål för handläggningstider för bygglov i kategorierna bostäder resp. kontor/industri inte uppnåtts. Mål för bygganmälan har inte mätts p.g.a. att ny lagstiftning tagit de resurser i anspråk som skulle kunnat arbeta med att avsluta ärenden samt att personal som sagt upp sig inte ersatts.

3.2 Revisionskontorets bedömning

Stadsbyggnadsnämndens styrning med hänsyn till verksamhetsmålen utformning bedöms vara tillräcklig. Avdelningarnas verksamhetsmål (kontorsmålen) som avser Stadsbyggnadskontorets verksamhet är delvis tidsatta och förefaller realistiska. De är delvis utformade som mätbara mål, och nedbrutna i detaljerade mål och aktiviteter.

Stadsbyggnadsnämndens uppföljning i årsanalys 2010 avseende måluppfyllelse bedöms som tillräcklig, med reservation för att är svårt att utläsa graden av måluppfyllelse för några av kommunfullmäktiges inriktningsmål där Stadsbyggnadsnämnden har någon påverkan. Det gäller t.ex. förskolestatistiken där behov respektive antal startade förskoleplatser 2010 inte anges. Arbetet med utbyggnad av förskoleplatser kommenteras dock på en rad andra ställen i årsanalysen. Uppföljningen av kontorsmålen redovisas bara en gång/år (i årsanalysen); avvikelser mot mål för handläggningstider skulle kunna redovisas i delårsrapporterna. Det finns, som framgår i avsnitt 3.1.2, skriftlig uppföljning av detta i separata dokument, utöver årsanalys 2010.

Måluppfyllelsegraden för kommunfullmäktiges inriktningsmål är inte helt tillräcklig på områdena färdigställda bostäder, antalet kollektivtrafikresor inom kommunen, antalet

³ Stadsbyggnadskontoret uppger att önskvärd andel är 100 %.

allvarligt skadade eller dödade i trafiken samt andelen inköpta ekologiska och etiskt certifierade produkter (se avsnitt 3.1.3). Måluppfyllelsegraden för de bostadspolitiska målen bedöms som tillräcklig baserat på de indikatorer som använts för uppföljningen i lägesrapporten från april 2010, med undantag för antalet färdigställda bostäder, antalet hemlösa barn och stadsdelarnas deltagande i startmöten. Stadsbyggnadskontorets mål för handläggningstider m.m. har i stort sett uppnåtts under 2010, med vissa undantag.

4 Nämndens styrning och uppföljning - ekonomi

4.1 Ursprunglig driftbudget samt utfall föregående år

Tabell 3 Totala kostnader/intäkter SBK exkl bostadsanpassning, tkr

	Utfall 2006	Utfall 2007	Utfall 2008	Utfall 2009	Utfall 2010
Verksamhetens intäkter	55 185	55 552	55 726	54 825	62 736
Verksamhetens kostnader *)	-112 570	-113 798	-118 883	-122 507	-125 491
Finansiella intäkter/kostnader	-143	-154	-169	-70	-37
Kommunbidrag	62 023	64 041	68 945	68 820	68 552
Resultat	4 495	5 641	5 619	1 068	5 760

Källa: Blankett till stadskontoret.

*) personalkostnader, övriga kostnader, avskrivningar.

4.2 Investeringsbudget samt utfall föregående år

Tabell 4 Investeringsram och utfall, tkr

Ram respektive utfall/år	2005	2006	2007	2008	2009	2010
Ram	1 500	1 500	1 500	1 500	1 500	1 500
Utfall	1 400	1 399	1 176	801	700	1 100

Källa: SBNs internbudget och bokslut

4.3 Ekonomisk styrning

Stadsbyggnadsnämnden upprättar utfallsprognoser, delårsrapporter och årsanalys enligt de kommuncentrala riktlinjerna. Enligt Malmö stads riktlinjer för ekonomistyrning ska varje nämnd upprätta interna anvisningar för budgetuppföljning. Varje nämnd ska också enligt Malmö stads anvisningar för delårsbokslut fatta beslut om periodisering av kommunbidraget. Stadsbyggnadsnämnden har i internbudgeten för 2010 fattat beslut om periodisering av kommunbidraget liksom interna anvisningar för budgetuppföljning. Periodisering av internbudgeten görs genom att budgeterade kostnader och intäkter fördelas i jämna tolfte delar, med undantag för personalkostnader och motsvarande kommunbidrag som periodiseras efter uppskattad verklig fördelning per månad; detsamma gäller vissa av stadsmättningsavdelningens intäkter. Budgeteringen görs per verksamhet.

Stadsbyggnadsnämndens ekonomiska resultat per 101231 exkl. bostadsanpassningsbidrag är 5 760 tkr, varav Boplats Syd står för 3 322 tkr. Helårsprognosen per 100831 var

0. Resultatet för bostadsanpassningsverksamheten är 7 924 tkr; helårsprognosen per 100831 var 3 508 tkr. I utfallsprognos 2 (2010-11-11) framgick detta: För verksamheten, exkl bostadsanpassningsbidrag, lämnas en prognos på +4 miljoner för år 2010. Intäkterna förväntas öka med 2 mkr på grund av en förbättrad byggkonjunktur bland annat till följd av rotavdraget. Personalkostnaderna förväntas ge ett underskott med 2 mkr till följd av hög personalomsättning, pensionsavgångar och uppsägningar.

4.4 Resultaträkning

Resultaträkningen avser förvaltningens interna bokslut det vill säga såväl kommuninter-
na som externa transaktioner. Samtliga angivna belopp avser gällande siffror vid delårs-
respektive årsbokslutstillfället.

Tabell 5 Resultaträkning Stadsbyggnadskontoret exkl bostadsanpassning, tkr

	Utfall 100831	Utfall 090831	Prognos helår	Utfall 091231
Intäkter	38 548	34 657	55 450	54 825
Totala intäkter	38 548	34 657	55 450	54 825
Lönekostnader	-39 202	-38 530	-62 550	-59 119
PO-pålägg	-15 102	-15 184	-24 450	-23 353
Övriga personalkostnader	-1 714	-1 414	-1 500	-2 203
Totala personalkostnader	-56 019	-55 127	-88 500	-84 675
Övriga kostnader	-20 409	-20 261	-34 202	-36 683
Avskrivningar	-569	-775	-1 130	-1 148
Totala övriga kostnader	-20 979	-21 036	-35 332	-37 831
Nettokostnad	-38 449	-41 506	-68 382	-67 682
Kommunbidrag	42 918	43 458	68 552	68 820
Finansiella intäkter	48	79	0	94
Finansiella kostnader	-68	-125	-170	-164
Resultat e kb och finansnetto	4 450	1 906	0	1 068
Resultat	4 450	1 906	0	1 068

Källa: Raindance

4.4.1 Stadsbyggnadsnämndens kommentar (utdrag ur årsanalys 2010):

Återhämtningen efter lågkonjunkturen har varit ovanligt snabb. Ärendemängden och intäkterna är i princip uppe i samma nivåer som före finanskrisen. Överskottet på intäktssidan var över 7 Mkr men hälften av detta är betingat av redovisningstekniska skäl. Flera av våra traditionella intäkter visade ett större överskott såsom detaljplaner 0.9 Mkr, bygganmälan 1.4 Mkr m.fl eller var enligt budget. Övriga kostnader slutade totalt på ett minus. Lokalkontot överskreds pga ombyggnader, bl.a på att antalet tjänsterum behöver utökas. Konsultkontot och kontot för specialutredningar överskreds pga att vakanser nödvändiggjorde större konsultinsatser än normalt. Informationskontot överskreds genom kostnaderna för utställningen i Shanghai. Bo Plats Syd som nu varit i drift på helår uppvisar ett intäktsöverskott på 1.6 Mkr. På kostnadssidan uppvisar personalkostnaderna ett stort överskott på 4.7 Mkr Här handlar det om en kombination av vakanser, sjukfrånvaro, svårigheter med rekryteringar. Resultatet för kontorets verksamheter blev totalt 5.7 Mkr... Nettokostnadsutveckling:

- återhämtning av konjunkturen

- återhållsamhet på kostnadssidan
- intäkterna på BoPlats Syd är över förväntan
- intäkterna inom verksamheterna detaljplan och bygganmälan är över förväntan

4.4.2 Revisionskontorets iakttagelser

4.5 Balansräkning

Årsbokslut: Balansposternas redovisade värden avser externredovisningen. Poster som avser kommuninterna fordringar/skulder redovisas inte. Kommentarer till balansposterna avges endast i de fall avvikelser och/eller felaktigheter finns i sättet att redovisa i förhållande till god redovisningssed. Anläggningstillgångar kommenteras emellertid alltid.

4.5.1 Maskiner och inventarier

Årets investeringsbudget uppgick till 1 500 tkr, varav 1 100 tkr togs i anspråk. Bland inköpen finns mätningssinstrument, kopiatorer samt lamineringsmaskin till foto/repro och scanner till arkivet.

4.5.2 Avsättningar

Stadsbyggnadsnämnden har i december 2010 upplöst den avsättning för obligatorisk ventilationskontroll (OVK) som bokfördes till följd av en dom i ett rättsfall i Regeringsrätten i slutet av 1999. Upplösningen innebär en intäkt på ca 3 974 tkr. Eftersom Finansförvaltningen tog kostnaden när avsättningen bokfördes har de även tillgodogjorts intäkten som följer av upplösningen. Enligt domen i Regeringsrätten hade kommunerna inte rätt att ta betalt för registrering och registerhantering kring den statliga förordningen om funktionskontroll av ventilationssystem, som trädde i kraft 1992. Kommunförbundet rekommenderade återbetalning av de avgifter som debiterats sedan förordningen trädde i kraft. För Malmö Kommun och Stadsbyggnadskontoret innebär det en återbetalningsskyldighet om cirka 6 700 tkr, plus ränta på cirka 1 500 tkr. Återbetalning har gjorts på begäran av fastighetsägaren. Flera informationskampanjer om detta genomfördes, bl.a. i Vårt Malmö och genom annonsering i dagstidningar. Dessutom informerade Fastighetsägarnas intresseförening medlemmarna via sina kanaler. I de fall fastigheterna bytt ägare har intyg begärts på att samtliga rättigheter och skyldigheter rörande fastigheten också överlåtits. Stadsbyggnadskontoret beslutade att reservera för de 6 700 tkr men inte för räntan då de bedömde att inte hela beloppet skulle komma att återkrävas. Den allmänna preskriptionstiden på 10 år från den tidpunkt då fordran uppstod inträffade för de sista fordringarna i december 2010.

4.6 Revisionskontorets bedömning

Stadsbyggnadsnämndens ekonomiska styrning är enligt revisionskontorets kriterier tillräcklig. Stadsbyggnadsnämnden upprättar utfallsprognoser, delårsrapporter och årsanalys enligt de kommuncentrala riktlinjerna. Årsanalys 2010 innehåller kommentar till budgetavvikelser och nettokostnadsutvecklingen. Nämnden har också fattat beslut om periodisering av kommunbidraget och om interna anvisningar för budgetuppföljning.

Resultaträkningen ska ge en rättvisande bild av nämndens resultat. Nämndens resultaträkning har granskats och bedömts. Granskningen föranleder ingen anmärkning.

Balansräkningen ska ge en rättvisande bild av nämndens förmögenhetsställning. Värderingen av tillgångar och skulder ska ske efter lagstiftning och vedertagna normer. Nämndens balansräkning har granskats och bedömts. Granskningen föranleder ingen anmärkning.

5 Personal

5.1 Nyckeltal

Tabell 7 Personalstatistik

SBK	Utfall	Utfall	Utfall	Utfall	Utfall	Utfall	Utfall
	2004	2005	2006	2007	2008	2009	2010
Antal anställda omräknade till heltid	182,5	185,3	184,7	186,1	187,3	179,2	180
Kvinnor, andel		49,2%	53,0%	52,4%	54,9%	54,3%	56,3%
Personal med utländsk bakgrund, andel	7,7%	8,6%	10,8%	11,3%	14,3%	16,1%	16,4%
Sjukfrånvaro, andel	5,4%	4,2%	3,6%	3,1%	2,6%	2,8%	2,4%

Källor: 1) Stadskontoret HR strategiska avdelningen, endast utfall december respektive år. Inklusiv timavlönade. 2) Personalstatistik Komin. Endast månadsanställda. 3) Stadskontoret HR-strategiska avdelningen. Bearbetad av SCB. Endast månadsanställda. 4) Personalstatistik Komin. Sjukfrånvaro 2010. Endast månadsanställda.

6 Intern kontroll

6.1 Nämndens interna kontrollplan

Stadsbyggnadsnämndens interna kontrollplan för 2010 omfattar kontrollmoment som avser såväl verksamhet som ekonomi/personal och efterlevnad av lagar. Totalt är de fem stycken. Av planen framgår vilka rutiner som ska kontrolleras, men inte t.ex. vem som är kontrollansvarig eller när rapportering ska ske. De två första kontrollmomenten är kommungemensamma, beslutade av Malmö kommunstyrelse. Övriga kontrollmoment är beslutade av Stadsbyggnadsnämnden. Planen har inte grundats på en skriftlig riskanalys för den samlade verksamheten. En sådan har upprättats som grund för den interna kontrollplanen för 2011.

6.2 Nämndens genomförande av den interna kontrollplanen

Samtliga kontrollmoment hade genomförts och rapporterats till Stadsbyggnadsnämnden per 110216:

- Kommungemensamt: Nämndens arbete med att säkerställa att målen i Malmö stads IT-säkerhetspolicy efterlevs. Inga avvikelser.
- Kommungemensamt: Nämndens arbete med att säkerställa att barnkonventionen beaktas vid ärendeberedning och beslut. Inga avvikelser.
- Nämndens eget: Uppföljning av att reseräkning inlämnas efter tjänsteresa samt uppföljning av att bästa alternativ använts i förhållande till miljöbelastning. Inga avvikelser.
- Nämndens eget: Uppföljning av att taxiresors syfte och att resande anges samt resan bedöms som bästa miljöalternativ. Inga avvikelser.
- Nämndens eget: Uppföljning att konsultuppdrag har upphandlats enligt gällande upphandlingsreglemente. Inga avvikelser.

6.3 Övrigt

6.3.1 IT-system – riskbedömningar

Uppföljningen av tidigare genomförda granskningar av Malmö stads IT-säkerhet har genomförts som en granskning av i vilken utsträckning stadens IT-system inventerats, klassats och därefter riskanalyserats.

Inventering, klassning och riskanalys av IT-systemen sker med hjälp av stödsystemet ”Ifacts”. Generellt är det systemförvaltaren (tillgångsansvarig) som gör klassning och riskanalys och sedan godkänner dessa. Systemägaren fattar beslut om åtgärder ska/kan genomföras till följd av riskanalysen. Totalt i kommunen har cirka 200 system inventerats i Ifacts under 2009. Enligt en uppskattning av Malmö stads informationssäkerhetschef finns det troligtvis fler informationssystem inom kommunen, kanske uppåt 400 med excel tillämpningar, access- och andra kontorsprogram som kan betraktas som informationssystem. Den genomförda inventeringen täcker då endast en del av systemen, vilket i sig utgör en säkerhetsrisk. Ansvar för inventering, klassning och riskanalys ligger på den nämnd resp. förvaltning som är systemägare.

Stadsbyggnadsnämnden har åtta IT-system registrerade i Ifacts. Enligt uppgift är det samtliga system som finns vid nämnden.

När Ifacts uppdaterats tar IT-sekreterare vid Stadsbyggnadskontoret ut de frågeformulär som ska fyllas i per IT-system. Systemförvaltaren för respektive system besvarar frågorna. IT-sekreteraren registrerar sedan svaren i Ifacts och gör sedan tillsammans med systemförvaltarna Ifacts-riskanalysen för respektive system. Slutligen rapporterar ekonomen resultaten till systemägarna (avdelningscheferna) och enhetschefen för IT-GIT.

Enligt informationssäkerhetschefen borde samtliga system varit färdiginventerade senast 2009-12-31. Riskanalysen skulle varit genomförd senast 2010-07-30 för att kunna användas i rapporteringen av intern kontroll till kommunstyrelsen. Samtliga av Stadsbyggnadsnämndens åtta IT-system hade per 110215 grön status för inventering och riskanalys, och har klassificerats med avseende på riktighet, sekretess, spårbarhet och tillgänglighet.

6.4 Revisionskontorets bedömning

Stadsbyggnadsnämndens styrning med hänsyn till den interna kontrollplanen för 2010 bedöms som inte helt tillräcklig p.g.a. att vissa uppgifter⁴ och dokumenterad riskanalys saknas samt att bara ett av de fem kontrollmomenten avslutats per 101020. Samtliga kontrollmoment hade genomförts och utan avvikelser rapporterats till Stadsbyggnadsnämnden per 110216. Planen har inte föregåtts av en dokumenterad riskanalys⁵ för den samlade verksamheten, men arbetet med att införa dokumenterad riskanalys som grund för den interna kontrollplanen har bedrivits systematiskt. På uppdrag av nämnden tog Stadsbyggnadskontoret under 2007 fram underlag för överläggningar med nämndens presidium angående bl.a. riskanalys för nämndens samlade verksamhet. Överläggningarna resulterade i att den interna kontrollplanen för 2008 skulle innehålla riktlinjer för det framtida, kontinuerliga arbetet med riskanalyser i ett antal kategorier, under medverkan av en extern konsult. I Stadsrevisionens granskning "Policy och riktlinjer mot mutor i Malmö stad" under 2009 framförs kritik mot bl.a. Stadsbyggnadsnämnden för att de inte genomfört systematisk, dokumenterad riskanalys. Stadsbyggnadskontoret har sedan 2008 inväntat Stadskontorets kommungemensamma riktlinjer för Malmö stads riskanalysarbete. Enligt uppgift från Stadskontoret kommer inte dessa riktlinjer inom en nära framtid. Stadsbyggnadskontoret har under 2010 genomfört och dokumenterat en riskanalys för den samlade verksamheten som ligger till grund för intern kontrollplan 2011. Antalet kontrollmoment i denna är fem. Kontrollansvariga för samtliga kontrollmoment är avgränsade till administrativa avdelningen. Av riskanalysen framgår att totalt 23 risker med mycket allvarliga konsekvenser bedömts ha sannolikheten hög resp. möjlig. Flera av dessa risker relaterar till arbetsmiljö, och ingår sannolikt i det kontrollmoment som avser resultatet av medarbetarenkäten 2011. Det framgår dock inte av riskanalysen hur de risker som inte omfattas av kontrollplanen hanteras.

7 Förelägganden från myndigheter

För Stadsbyggnadsnämndens del rör kritik från statliga myndigheter främst planer och lov m.m. som överklagats till länsstyrelsen och i denna eller senare instans upphävts. Upphävda planer och lov vad gäller Stadsbyggnadsnämnden i Malmö är, i förhållande till mängden beslut, enligt uppgift av låg omfattning. Detta har revisionskontoret också kunnat konstatera vid tidigare granskning. Uppgifter t.o.m. 31 december 2010 har lämnats från Stadsbyggnadskontoret (citatt):

⁴ Enligt § 8 i Malmö kommunfullmäktiges tillämpningsanvisningar till "Reglemente för intern kontroll".

⁵ Riskanalys krävs enligt kommunens reglemente för intern kontroll; revisionskontoret har gjort tolkningen att den ska vara skriftlig.

Under 2010 har fram t.o.m. den 31 december har överinstanser (länsstyrelse, länsrätt, kammarrätt, regeringsrätten eller regeringen) fattat beslut/meddelat dom i 112 ärenden/mål som rör överklaganden av stadsbyggnadsnämndens beslut. För övrigt kan nämnas att nämnden vunnit framgång vid överklagande ett flertal ärende/mål, bland annat mål rörande bygglov för jalousi på fastigheten Blenda 7.

- En (1) detaljplan (Dip 4987) har upphävts till viss del på grund av svårigheter att genomföra fullständig kommunikering med berörda sakägare beroende på att en person svårligen kunde nås på grund av utlandsvistelse.
- Tre (3) beslut bygglov har upphävts. Av principiell betydelse kan anses vara länsstyrelsens beslut att upphäva nämndens beslut att inte meddela tidsbegränsat lov för parkering på fastigheten Liljan 26 som är belägen på Gamla Väster. Nämnden anser att nämnden själv förfogar över bedömningen om just ett tidsbegränsat lov ska ges till skillnad från permanenta, planenliga bygglov. Länsstyrelsens beslut har överklagats till förvaltningsrätten.
- Ett (1) avvisningsbeslut har upphävts.
- Två (2) beslut om ingripande (förelägganden) har upphävts delvis. Inget av principiell betydelse.
- Ett (1) beslut om uttagande av avgift för mätning har upphävts.

8 Andra granskningar som berör nämnden

8.1 Löpande granskning

Löpande granskning 2010 består betr. Stadsbyggnadsnämnden av två moment:

- 1) Hantering av kompetensförsörjning och generationsskifte i personalen.
- 2) Hantering av bostadsanpassningsbidrag:

8.1.1 Hantering av kompetensförsörjning och generationsskifte i personalen

De huvudsakliga frågorna är:

- Hur analyseras kompetensbehov och hur systematiseras/insitutionaliseras individuell kompetens?
- Hur görs förvaltningen till en attraktiv arbetsplats för yngre arbetssökande?
- Hur överförs kompetensen från äldre till yngre medarbetare?

- 1) Hur organiseras arbetet med kompetensförsörjning/generationsväxling – vem gör vad?

Utdrag ur Stadsbyggnadskontorets verksamhetsplan för 2010: Stadsbyggnadskontoret inledde ett kvalitetsarbete för strategisk kompetensutveckling under 2009. Arbetet fortsätter 2010 med att ta fram en ny kompetensförsörjningsplan. En struktur ska skapas för att systematiskt kartlägga stadsbyggnadskontorets medarbetares såväl formella som informella kompetenser. När ett lämpligt IT-stöd är färdigt, vilket kommer att vara fallet när pågående kommuncentralt HR-stödprojekt avslutas, ska en komplett kartläggning göras. Denna kompetensbas ska sedan löpande uppdateras vid rekryterings- och utbildningstillfällen.

Organisationen är fastställd i Stadsbyggnadskontorets dokument "Rutiner för kompetensutveckling" från 2007 (utdrag):

- *Avdelningarnas ledning* tar fram förslag på vilka vidareutbildningar och vilken spetskompetens man har behov av inför nästkommande år. Utifrån avdelningarnas mål kartlägger man vilken kompetens som behövs, vad som saknas och vad som behöver kompletteras för att uppnå målen samt vad som skall prioriteras.
- *Ledningsgruppen*, som ansvarar för kontorets kompetensutveckling, fastställer mål och inriktning på kontorets utbildningsinsatser utifrån förslagen som tagits fram från avdelningarna. Man beslutar om vilka vidareutbildningar och vilken spetskompetens kontoret i sin helhet skall satsa på.
- *Verksamhetssamordning* diskuterar finansieringen av de samlade kompetensutvecklingsinsatserna samt vilka grupper och individer som berörs utifrån ledningsgruppens beslut. Med detta som grund görs en bedömning om fördelningen av anslag till vidareutbildningar och spetskompetens. Därefter görs en fördelning av anslag till avdelningarnas övriga utbildningar. Hur stort detta anslag blir är beroende på vad som avsätts till vidareutbildningar och spetskompetens. Fördelningen görs utifrån förvaltningens behov i sin helhet, vilket innebär att avdelningarna inte får procentuellt lika stort anslag till sitt utbildningsanslag.

Respektive avdelning ansvarar för sitt arbete med generationsväxling. Det finns inga kommungemensamma riktlinjer för generationsväxling av Malmö stads personal. Stadsbyggnadskontoret har skriftlig rekryteringspolicy med riktlinjer och lönepolicy med riktlinjer samt skriftlig ansvarsfördelning för personalfrågor.

2) Vilken analys av nuvarande och kommande personal- och kompetensbehov finns?

Analys och förslag görs vid budgetseminarier, i februari och augusti, och sammanställs i internbudgetprocessen; se även fråga 1. Stadsbyggnadskontoret har gjort en sammanställning av pensionsavgångar 2010-2014 uppdelad på olika personalkategorier (arkitekter, utredare, ingenjörer, karttekniker m.fl.). Totalt rör det sig om 32 personer.

3) Hur görs förvaltningen till en attraktiv arbetsplats för yngre arbetssökande och yngre anställda?

Genom intressanta självständiga arbetsuppgifter, generös friskvård, bra utbildningsinsatser, studieresor m.m. Stadsbyggnadskontoret marknadsför sig tillsammans med övriga förvaltningar i boende- och stadsmiljöroteln, t.ex i samband med de årliga branschdagarna vid LTH i Lund samt årligen då sista årskursen civilingenjörer vid LTH tas med på busstur för att inspireras och ges incitament till att söka tjänst vid t.ex. Stadsbyggnadskontoret. Vidare gör studenter examensarbeten på Stadsbyggnadskontorets uppdrag.

4) Hur överförs kompetens från äldre till yngre medarbetare?

Genom mentorer och erfarenhetsåterföring från äldre medarbetare. Stadsbyggnadskontoret ansökte 2005 om bidrag ur omstruktureringsanslaget med avseende på stadsbygg-

nadskontorets generationsväxling. Många långa anställningar och näst intill obefintlig personalomsättning hade medfört svårigheter när dessa anställda skulle sluta inom en relativt kort tidsperiod. Inom gruppen fanns många nyckelpersoner med specialistkunskaper som är svåra att ersätta. Stadsbyggnadskontoret hade tidigare god erfarenhet av mentorskap där yngre medarbetare under kanske ett år fick kunskaper och erfarenheter överförda från en äldre medarbetare. Det senaste generationsväxlingprogrammet sträckte sig från 2005-2007 och blev förlängt till 2009 då de flesta som var uppsatta till 65 år fortsatte arbeta till 67 år. Fr.o.m. 2009 finns inget generationsväxlingsprogram, men Stadsbyggnadskontoret uppger att det kan vara aktuellt att ansöka om centrala medel för generationsväxling kring 2012.

Varje nyanställd får en introduktionsplan, där det bl.a. framgår vem som är mentor och vilka moment i introduktionen denne är ansvarig för.

5) Görs uppföljning av kompetensförsörjning/generationsväxling och redovisas till nämnden?

Ingen systematisk/dokumenterad uppföljning har gjorts utöver de medarbetarenkäter som Malmö stad gör.

8.1.2 Revisionskontorets bedömning

Revisionskontorets bedömning är att den interna kontrollen kring kompetensförsörjning och generationsväxling är tillräcklig. Någon form av uppföljning/utvärdering av hur generationsväxlingen fungerar, t.ex. mentorskapet, kan vara lämplig.

8.1.3 Hantering av bostadsanpassningsbidrag (BAB)

Den som har en funktionsnedsättning kan ansöka om bostadsanpassningsbidrag, till exempel för att ta bort trösklar, byta ut badkaret mot en dusch eller anordna automatisk dörröppnare vid entrén. Det är kommunen som enligt lag (1992:1574) om bostadsanpassningsbidrag m.m. står för utgifterna. Bostadsanpassningsbidrag i Malmö stad omsätter årligen kring 30 000 tkr. Under 2010 uppgick kostnaderna till 24 584 tkr, vilket är en minskning med ca 18 % jämfört med 2009.

De huvudsakliga frågorna:

- Hur säkerställs att lagen om bostadsanpassningsbidrag följs och att ärenden dokumenteras korrekt?
- Hur säkerställs att tid till beslut är rimlig?
- Hur kontrolleras kostnaderna?

Stadsbyggnadskontorets organisation för bostadsanpassning består av en enhet vid administrativa avdelningen (t.o.m. 2009 planavdelningen) med sex anställda samt två tillgänglighetsrådgivare (de senare arbetar inte med bostadsanpassningsbidrag⁶). Kontakten med stadsdelarna sker genom deras arbetsterapeuter; de allra flesta ärenden bygger på intyg från dessa (> 90 %). Sedan 2004 har organisationen fördubblats, från tre till sex

⁶ Tillgänglighetsrådgivarna arbetar i huvudsak med att vara sakkunniga i frågor som rör den fysiska miljöns tillgänglighet och användbarhet för personer med nedsatt rörelse- och/eller orienteringsförmåga.

anställda. Enheten har delat in staden i två områden, istället för de tidigare fyra, vilket bl.a. inneburit bättre flexibilitet.

Avdelningens verksamhetsmål 2010 för bostadsanpassningsenheten:

- Kostnaderna ska minskas (genomsnittspris per ärende) med bibehållen kvalitet för de sökande. Detta ska uppnås genom ökad information till arbetsterapeuter, biståndshandläggare, byggherrar och arkitekter, fastighetskontoret, byggnämnanheten m fl.
- 80 % av ärendena ska vara avslutade inom 3 månader.
- Se över rutiner och arbetsformer; erfarenhetsutbyte med andra kommuner.

Akter förvaras arkivklassat i arkivboxar. Intyg finns bara på papper. Det är bara sex personer som har tillgång till BAB för Windows; inga intyg scannas in till detta system. Vid revisionskontorets genomgång av akter konstaterades att samtliga dokument som ska finnas enligt Boverkets författningssamling fanns i akterna, med undantag för att fullmakt från bidragssökanden om att BAB-enheten får sköta kontakter med entreprenörer saknades i de akter som upprättats innan BAB-enheten på Boverkets uppmaning började använda sådana fullmakter i handläggningen. Beslutsattester hade skett enligt attestinstruktionen. Delegationsordningen följs och regelbunden återrapportering görs till Stadsbyggnadsnämnden. Sedan 2004 har 2-3 anmälningar om handläggningen gjorts till Boverket. BAB-enheten har till följd av Boverkets påpekanden vidtagit åtgärder, t.ex. upprättas numera fullmakten som nämns ovan. Överklagande görs till förvaltningsrätten, och avser själva beslutet i sig. Målet om att SBN ska få rätt i minst 90 % av överklagade ärenden uppfylldes 2009 (då målet fanns i verksamhetsplanen).

BAB-enheten har ett s.k. tisdags-team som diskuterar svårbedömda ärenden där det kan handla om t.ex. gränsdragningsproblem vid framförallt avslag på ärenden. Även frågor om likställig handläggning diskuteras då, liksom vid enhetsträffarna på fredagar då ej ärendebundna frågor tas upp. Skriftliga rutiner finns. Boverkets handbok används dagligen i det löpande arbetet. Utbildning i stadskontorets juridiska avdelnings regi har hållits under 2009 för handläggare av bostadsanpassningsbidrag och arbetsterapeuter i stadsdelarna: "Rättsenlig handläggning av ärenden om bostadsanpassningsbidrag".

Målet enligt verksamhetsplan 2010 att 80 % av ärendena ska vara avslutade inom 3 månader uppfylldes, då andelen per 101231 uppgick till 83 %. Det finns ärenden som inte kryssats som avslutade trots att de är det, liksom långvariga ärenden som bör rensas från statistiken (de kan dra ut på tiden p.g.a. att sökanden inte gör beställning av beslutat belopp för åtgärd eller inte inkommer med de dokument som krävs för handläggning). Väntelistan för standardärenden är i genomsnitt tre veckor. Handläggningstiden börjar räknas fr.o.m. den dag bidragsansökan registreras. Akuta ärenden påbörjas dock direkt, t.ex. sådana som rör spisvakt eller då bostadsanpassning är en förutsättning för hemgång från sjukhus (vilket också minskar vårdkostnaderna).

Målet att minska kostnaderna har uppnåtts. Snittkostnad/ärende har under 2010 minskat med nästan 16%, från 7 389 kr till 6218 kr. BAB har genomfört kostnadsreducerande åtgärder, t.ex. genom att utesluta mellanled vid beställning av duschkabiner. Istället för att en entreprenör gör beställning från tillverkaren och kontraktering av rörfirma gör

BAB-enheten numera detta själva och slipper då pålägg från mellanledet. Enligt uppgift kan detta innebära besparing på uppåt 10 tkr/duschkabin. Ett annat exempel på kostnadsreducerande åtgärd är att i lämpliga fall installera mekanisk dörrautomatik istället för elektrisk (dyrare), vilket innebär att dörren skjuts upp manuellt och förblir öppen några sekunder för att sedan återgå till stängt läge. Ytterligare exempel är att antalet entreprenörer successivt ökas samt information till arbetsterapeuter på stadsdelarna 2-3 ggr/år om hur de skriver tydligare intyg som underlättar i beslutsprocessen och till handläggare av bygganmälan för att undvika att ny bebyggelse måste tillämplighetsanpassas i efterhand.

Beloppsgränser finns inte för hur höga belopp som kan beslutas. Det händer att nämnden vill ha förklaring från enhetschefen eller ansvarig handläggare till varför vissa ärenden blivit kostsamma; de senare får då närvara vid nämndens sammanträde. Stadsbyggnadsnämnden hade ett informationsärende om regelverk och processer för bostadsanpassningen vid sammanträdet 21 januari 2010, då enhetschefen gjorde en Powerpointpresentation på ca 30 minuter.

Enligt uppgift tar BAB-enheten in offerter/anbud vid åtgärder som bedöms kosta mer än ca 15 tkr. Fram till ca 2004 fanns bara en entreprenör, som i sin tur kontrakterade underentreprenörer. Numera finns flera på varje område (VVS, el, etc), totalt 35-40 företag. Målet från 2009 års verksamhetsplan om att upphandla löpande arbete minst vartannat år är inte uppfyllt. Löpande arbete innebär här fasta priser för vissa standardarbeten (väggbandtag, borttag av trösklar och liknande) som beställs av två företag: UKÅs byggservice resp. Håkans snickerier. Högre grad av konkurrensutsättning ska enligt uppgift göras för större anpassningsåtgärder; BAB-enheten tar redan nu in anbud/offert från flera entreprenörer vid vissa större anpassningsåtgärder. Det kan vara ett problem att ta in nya entreprenörer för snabbt, då det krävs en inlärningsperiod för att hantera den typ av kunder det gäller (ofta äldre personer) på ett bra sätt. Det kan också vara svårt att hitta entreprenörer som vill ta den typen av uppdrag eftersom det handlar om kunder som kräver särskild omsorg vid kontakter m.m.

Bostadsanpassningsenheten besiktigar badrumsombyggnader, liksom egna arbeten av bidragstagaren. För hissar inkl. dörrautomatik i hissar gäller obligatorisk hissbesiktning. Det stora flertalet ärenden avser belopp mellan ca 0,5 tkr och ca 10 tkr. Totalt handläggs drygt 4 000 ärenden på ett år, och det finns inte tid att kontrollera mer än de större åtgärderna.

8.1.4 Revisionskontorets bedömning

Revisionskontorets bedömning är att den interna kontrollen kring bostadsanpassningsbidrag i huvudsak är tillräcklig, med reservation för att konkurrensutsättning i högre grad kan göras för större bostadsanpassningsåtgärder och s.k. löpande arbeten.

8.2 Fördjupade granskningar

I revisionsplan 2010 finns dessa fördjupade granskningar, varav några direkt berör Stadsbyggnadsnämnden:

Nämndsövergripande

- Telefonservice - tillgänglighet
- Transaktioner mellan förvaltningarna (förstudie)
- Avtalshantering
- Är genomförda EU-projekt ändamålsenliga?
- Uppföljning av granskning av policy och riktlinjer mot mutor

Kommunstyrelsen

- Föredöme som arbetsgivare (förstudie)

Tekniska nämnden

- Trygghet och säkerhet i Malmös stadsmiljö
- Finansiering av underhållsbehov vid fastigheter, gator och andra anläggningar

Stadsbyggnadsnämnden

- Trygghet och säkerhet, stadsmiljön

Miljönämnden

- Rättvisande räkenskaper

Kulturnämnden

- Styrning och uppföljning av verksamheten vid kulturskolan

Stadsdelsfullmäktige

- Grundsärskola
- Elever som inte når målen
- Förhandsbedömning i barnavårdsärenden
- Unga lagöverträdare – socialtjänsten
- Likställighet inom hemtjänsten
- Kvalité inom förskoleverksamhet
- Insatser i grundskolan för elever med särskilda behov

8.2.1 Telefonservice - tillgänglighet

Granskningen omfattar Servicenämnden, Miljönämnden, Stadsbyggnadsnämnden samt stadsdelsfullmäktige Södra innerstaden, Rosengård och Centrum Granskningen har inriktats på att undersöka hur Malmö stad säkerställer en god service och tillgänglighet för malmöborna samt på vilket sätt detta följs upp.

Granskningen visar att samtliga granskade förvaltningar/enheter arbetar för en förbättrad service och tillgänglighet för malmöborna. Brister i den interna kontrollen har emellertid kunnat konstateras vid vissa förvaltningar/enheter beträffande

- frånvaroregistrering i hänvisningssystemet CMG Office Web
- framtagande av statistik i det nya IP-baserade telesystemet
- uppdatering av Mobiltelefonpolicy
- systematisk uppföljning av tillgängligheten

Av Stadsbyggnadsnämndens yttrande framgår att Stadsbyggnadskontorets administrativa avdelning med anledning av konstaterade brister i frånvaroregistreringen i hänvisningssystemet CMG Office Web på nytt kommer att informera personalen om vad som gäller beträffande denna. Vidare kommer uppföljning att ske att denna framöver fungerar tillfredsställande.

8.2.2 Avtalshantering

Granskningen omfattar Sociala resursnämnden, stadsdelsfullmäktige Kirseberg, Tekniska nämnden/Fastighetskontoret och Stadsbyggnadsnämnden. Syftet är att granska om de berörda nämnderna har god kontroll över ingångna avtal och hanteringen av dessa. Det fanns vissa skillnader i hanteringsrutinerna främst beroende på antalet ingångna/hanterade avtal. De förvaltningar som hanterade ett större antal avtal var mer benägna att nyttja datorstöd för systematisering, bevakning och uppföljning. Däremot verkar det inte finnas några skillnader mellan tekniska och så kallade mjuka förvaltningar. Revisionskontoret noterade inte några avvikelser i hanteringen.

Rapporten översändes till berörda nämnder för beaktande.

8.2.3 Uppföljning av granskning av policy och riktlinjer mot mutor

Granskningen, som på Stadsrevisionens uppdrag utförts av Ernst & Young AB, är en uppföljning av föregående års granskning av policy och riktlinjer mot mutor. Den omfattar Kommunstyrelsen, Tekniska nämnden, Stadsbyggnadsnämnden, Servicenämnden, Fritidsnämnden, Miljönämnden, Kulturnämnden, SDF Södra Innerstaden och Fosie.

Granskningen visar bl.a. att:

- Flertalet nämnder/ styrelsen under året utvecklat den interna styrningen och kontrollen mot mutor och andra liknande oegentligheter.
- Malmö stad antagit riktlinjer mot mutor och jäv.
- Kvarvarande utvecklingsområden är framförallt att diversifiera och verksamhetsanpassa riskanalyserna och att etablera effektiva kontrollåtgärder.
- Fritidsnämnden fortfarande har ett stort arbete framför sig i syfte att minska risken för mutor och liknande oegentligheter. Riskbilden är inte oväsentlig och kontrollåtgärder måste vidtas.

Yttrande begärdes av Fritidsnämnden. Rapporten sändes till övriga granskade nämnder och kommunstyrelsen för beaktande med möjlighet att avlämna ett yttrande.

8.2.4 Trygghet och säkerhet, stadsmiljön

Malmö stadsrevision har under perioden maj – september 2010 granskat Malmö stads arbete med fysiska trygghets- och säkerhetsåtgärder i den offentliga utomhusmiljön på Tekniska nämndens/Gatukontorets och Stadsbyggnadsnämndens områden. Malmö kommunfullmäktiges inriktningsmål som har betydelse för trygghet och säkerhet i den offentliga utomhusmiljön är att alla Malmöbor ska känna sig trygga i sin stad och att ingen ska skadas allvarligt eller dödas i trafiken.

Revisorskollegiet fäste särskilt vikt vid

att olycksstatistik samt mål och indikatorer inom ramen för trafiksäkerhetsprogrammet följs upp, analyseras och redovisas för Tekniska nämnden årligen i ett särskilt ärende.
att Stadsbyggnadskontoret överväger att utse en ansvarig för att samordna, utveckla, och följa upp tillämpningen av riktlinjerna för trygg stadsmiljö.

Av Tekniska nämndens yttrande framgår att en årsrapport för 2008 års olycksstatistik togs fram under 2010 och bearbetningen av 2009 års statistik påbörjades. Årsrapporten för 2009 är under färdigställande och presenteras för Tekniska nämnden under våren. I samband med redovisningen av olycksstatistiken för Tekniska nämnden presenteras även utförligt de mål och indikatorer som har kopplingar till trafiksäkerhetsprogrammet.

Av Stadsbyggnadsnämndens yttrande framgår att Stadsbyggnadskontoret instämmer i stadsrevisionens bedömning att en ansvarig bör utses för att samordna, utveckla och utvärdera trygghetsarbetet i verksamheten.