



Malmö stad  
**Revisionskontoret**

# ÅRSRAPPORT 2010

**Hyllie stadsdelsfullmäktige**

**Projektledare: Göran Holmberg**

Behandlad av revisorskollegiet 2011-03-08

<b>BESKRIVNING AV ÅRETS GRANSKNING .....</b>	<b>4</b>
<b>1 SAMMANFATTANDE BEDÖMNING.....</b>	<b>4</b>
<b>2 NÄMNDENS/SDF:S UPPDRAG.....</b>	<b>5</b>
2.1 Verksamhetsområde .....	5
2.2 Rättslig ram .....	6
2.3 Organisation .....	6
2.4 Väsentliga förändringar under verksamhetsåret .....	8
2.5 Kommunövergripande verksamhets- och finansiella mål 2010.....	8
2.5.1 God ekonomisk hushållning.....	8
2.5.2 Verksamhetsmål .....	8
<b>3 NÄMNDENS STYRNING OCH UPPFÖLJNING - VERKSAMHETSMÅL ..</b>	<b>10</b>
3.1 Verksamhetsmål, måluppföljning och måluppfyllelse.....	10
3.1.1 Mål .....	10
3.1.2 Måluppföljning.....	11
3.1.3 Måluppfyllelse.....	11
3.2 Revisionskontorets bedömning .....	12
<b>4 NÄMNDENS STYRNING OCH UPPFÖLJNING - EKONOMI .....</b>	<b>13</b>
4.1 Ursprunglig driftbudget 2009-06-15 samt utfall föregående år .....	13
4.2 Nämndens reviderade och fördelade internbudget 2010-03-03.....	13
4.3 Investeringsbudget samt utfall föregående år .....	14
4.4 Ekonomisk styrning .....	14
4.5 Resultaträkning exklusive ekonomisk hjälp .....	15
4.5.1 Nämndens kommentar.....	16
4.5.2 Revisionskontorets iakttagelser .....	17
4.6 Balansräkning.....	17
4.6.1 Maskiner och inventarier.....	17
4.6.2 Fordringar.....	17
4.6.3 Kortfristiga skulder .....	18
4.7 Revisionskontorets bedömning .....	18
<b>5 PERSONAL.....</b>	<b>18</b>
5.1 Nyckeltal .....	18
5.2 Personalpolitiska frågor .....	19
<b>6 INTERN KONTROLL .....</b>	<b>19</b>
6.1 Nämndens interna kontrollplan .....	19
6.2 Nämndens genomförande av den interna kontrollplanen .....	20
6.3 Övrigt .....	21
6.3.1 Ifacts .....	21
6.3.2 Processer och rutiner .....	21
6.4 Revisionskontorets bedömning .....	21
6.4.1 Intern kontrollplan.....	22
6.4.2 Ifacts .....	22

6.4.3	Processer och rutiner .....	22
6.4.4	Sammanfattning .....	22
<b>7</b>	<b>FÖRELÄGGANDEN FRÅN MYNDIGHETER .....</b>	<b>22</b>
7.1	Kritik från Socialstyrelsen .....	23
7.2	Gynnande nämndsbeslut som inte verkställts inom tre månader .....	23
7.3	Övriga ärenden .....	24
<b>8</b>	<b>ANDRA GRANSKNINGAR SOM BERÖR NÄMNDEN.....</b>	<b>25</b>
8.1	Löpande granskning .....	25
8.1.1	Systematiskt arbetsmiljöarbete .....	25
8.1.2	Projektredovisning .....	25
8.1.3	Debiteringsenhetens Bill-system 2010 .....	27
8.1.4	Uppföljning från 2009 .....	27
8.2	Fördjupade granskningsprojekt .....	28
8.2.1	Likställighet inom hemtjänsten .....	28
8.2.2	Insatser i grundskolan för elever med särskilda behov .....	28
8.2.3	Mottagande till obligatorisk särskola .....	29
8.2.4	Elever som inte når målen .....	29
8.2.5	Kvalitetsutveckling/uppföljning inom förskoleverksamhet .....	29
8.2.6	Anmälningar till socialtjänsten om barn som far illa .....	29
8.2.7	Unga lagöverträdare – socialtjänsten .....	30
8.2.8	Granskning av policy, riktlinjer och intern kontroll mot mutor etc.....	30
8.2.9	Uppföljning från 2009 .....	30
<b>9</b>	<b>VERKSAMHETSOMRÅDE FÖRSKOLA.....</b>	<b>32</b>
9.1	Nyckeltal .....	32
9.2	Mål för verksamhetsåret.....	32
9.3	Måluppfyllelse – nämnden.....	32
9.4	Revisionskontorets noteringar och granskningar .....	32
<b>10</b>	<b>VERKSAMHETSOMRÅDE SKOLA .....</b>	<b>33</b>
10.1	Nyckeltal .....	33
10.2	Mål för verksamhetsåret.....	33
10.3	Måluppfyllelse – nämnden.....	34
10.4	Revisionskontorets noteringar och granskningar .....	34
<b>11</b>	<b>VERKSAMHETSOMRÅDE VÅRD OCH OMSORG .....</b>	<b>34</b>
11.1	Nyckeltal äldreomsorg .....	34
11.2	Mål för verksamhetsåret.....	35
11.3	Måluppfyllelse – nämnden.....	36
11.4	Revisionskontorets noteringar och granskningar .....	36
<b>12</b>	<b>VERKSAMHETSOMRÅDE INDIVID OCH FAMILJ.....</b>	<b>36</b>
12.1	Nyckeltal .....	36
12.2	Mål för verksamhetsåret.....	37
12.3	Måluppfyllelse – nämndens .....	38
12.4	Revisionskontorets noteringar och granskningar .....	38

## Beskrivning av årets granskning

Årets granskning omfattar årlig granskning och fördjupade granskningsprojekt.

Årlig granskning av alla nämnder och styrelser består av:

- granskning/uppföljning av delårsbokslut 1 och 2
- löpande granskning
- granskning av årsbokslut inklusive årsanalyser

Utöver den årliga granskningen genomförs också i enlighet med revisionsplanen så kallade fördjupade granskningsprojekt.

## 1 Sammanfattande bedömning

### Mål, måluppföljning och måluppfyllelse

Nämndens styrning och uppföljning av verksamheten är tillräcklig enligt revisionskontorets kriterier. Detta beror bland annat på att nämndens mål är kopplade till kommunfullmäktiges mål och att samtliga väsentliga mål följs upp varje tertiäl. Nämndens måluppfyllelse bedöms vara tillräcklig bland annat på grund av att förbättringsåtgärder anges för samtliga väsentliga mål med svag måluppfyllelse.

### Ekonomisk styrning

Nämndens ekonomiska styrning är tillräcklig enligt revisionskontorets kriterier. Denna bedömning grundar sig bland annat på att internbudgeten periodiseras månadsvis efter verkliga förhållanden. Vidare upprättar nämnden utfallsprognoser, delårsrapporter och årsanalyser i enlighet med kommuncentrala riktlinjer.

Bokslutet för 2010 exklusive ekonomisk hjälp redovisar ett överskott på 9 tkr. Resultatet fördelas med +1 639 tkr för resursfördelad verksamhet och -1 630 tkr för anslagsfinansierad verksamhet. Ekonomisk hjälp redovisar ett underskott på 1 368 tkr. Det totala resultatet inklusive ekonomisk hjälp är -1 359 tkr. Investeringsramen uppgår till 9 000 tkr varav 8 329 tkr är förbrukade under året.

Balans- och resultaträkning är huvudsakligen granskade utan anmärkning. Vid granskning av vissa omföringsverifikationer kan emellertid konstateras att allt underlag till själva omföringen inte alltid är inskannat, vilket är en brist i den interna kontrollen.

### Intern kontroll

Nämndens styrning med hänsyn till den interna kontrollplanen bedöms huvudsakligen vara tillräcklig, men ärendets bakgrundsinformation har tidigare år varit utförligare, vilket är en brist i årets plan. Planen har föregåtts av en skriftlig sammanfattande riskanalys där valet av kontrollmoment, som rör både redovisning och verksamhet, kan kopplas till riskbedömningen. Det som saknas däremot är en skriftlig förvaltningsövergripande riskanalys.

Kring årsskiftet gjordes två anmälningar enligt Lex Sarah. När ledningen för vård och omsorg fick kännedom om anmälningarna i januari ökades bemanningen på berört LSS-boende under dag- och kvällstid. Detta medförde att behovet av skyddsåtgärder minskade i omfattning. Socialstyrelsen gjorde därefter en utredning som nu resulterat i ett beslut 2010-08-30 där kritik riktas mot Hyllie stadsdelsfullmäktige med anledning av otillåten tvångsåtgärd och alltför stort antal boende vid en LSS-bostad. Från och med 2010-09-03 upphörde den skyddsåtgärd som kritiserats av Socialstyrelsen. Samma datum upprättade Polisen i Malmö en anmälan för att utreda om någon kan ha gjort sig skyldig till brott. Hyllie SDF har besvarat Socialstyrelsen i ärendet och rapporten är beslutad i myndighetsutskottet 2010-10-13. Socialstyrelsens svar på rapporten är inkommet 2011-01-03 och ger vidtagna LSS-åtgärder godkänt. Revisionskontoret anser att nämnden/förvaltningen bör förbättra uppföljningen av verksamheten för att förhindra liknande händelser.

Revisionskontoret har granskat Arbetsmiljön och Projektredovisning inom ramen för löpande granskning. Resultatet visar att den interna kontrollen är tillräcklig inom de båda områdena. Revisionskontoret har också granskat rutiner kring hantering av fordringar upprättade på debiteringsenheten avseende bland annat barn- och äldreomsorgen vid Hyllie SDF. Resultatet visar att kravhanteringen har förbättrats och att rutinerna i huvudsak är tillräckliga.

Sammanfattningsvis anser revisionskontoret att *den interna kontrollen inte är helt tillräcklig*. Denna bedömning grundar sig bland annat på följande:

- alla kontrollmoment i den interna kontrollplanen är inte genomförda (avsnitt 6.2),
- vissa omföringsverifikationer saknar inskannat underlag (avsnitt 4.7),
- kritiken från Socialstyrelsen (avsnitt 7.1).

## 2 Nämndens/SDF:s uppdrag

---

### 2.1 Verksamhetsområde

---

Stadsdelsfullmäktige ansvarar för pedagogisk verksamhet för barn och ungdomar 1–15 år, individ- och familjeomsorg, vård och omsorg samt stadsdelsanknuten fritid och kultur. För större delen av verksamheten har de olika stadsdelsfullmäktige ett så kallat befolkningsansvar, vilket betyder att stadsdelarna betalar för de invånare, som bor i respektive stadsdel, även när servicen ges i någon annan stadsdel eller av en icke kommunal utförare. Stadsdelsfullmäktige erhåller också anslag för bland annat drift av lokala bibliotek och idrottsanläggningar samt för boende för funktionshindrade (LSS). Slutligen ansvarar stadsdelsfullmäktige för ekonomisk hjälp, där försörjningsstöd och introduktionsersättning ingår.

---

## 2.2 Rättslig ram

---

*Socialtjänstlagen (2001:453)*

*Skollag (1985:1100)*

Lag (1990:1404) om kommunernas betalningsansvar för viss hälso- och sjukvård

Lag (1993:387) om stöd och service till vissa funktionshindrade

*LVM – Lag (1988:870) om vård av missbrukare i vissa fall*

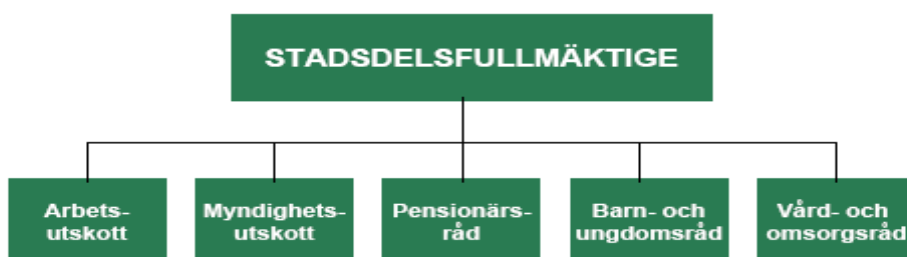
*Lag (1990:52) med särskilda bestämmelser om vård av unga*

---

## 2.3 Organisation

---

### Den politiska organisationen i Hyllie



Från och med 2011 styrs stadsdelen av stadsdelsfullmäktige som består av 13 ordinarie ledamöter och 13 ersättare. Ordförande är Jörgen Neldestam, förste vice ordförande Carlos González och andre vice ordförande Göran Wiberg.

Hyllie stadsdelsfullmäktige har två utskott:

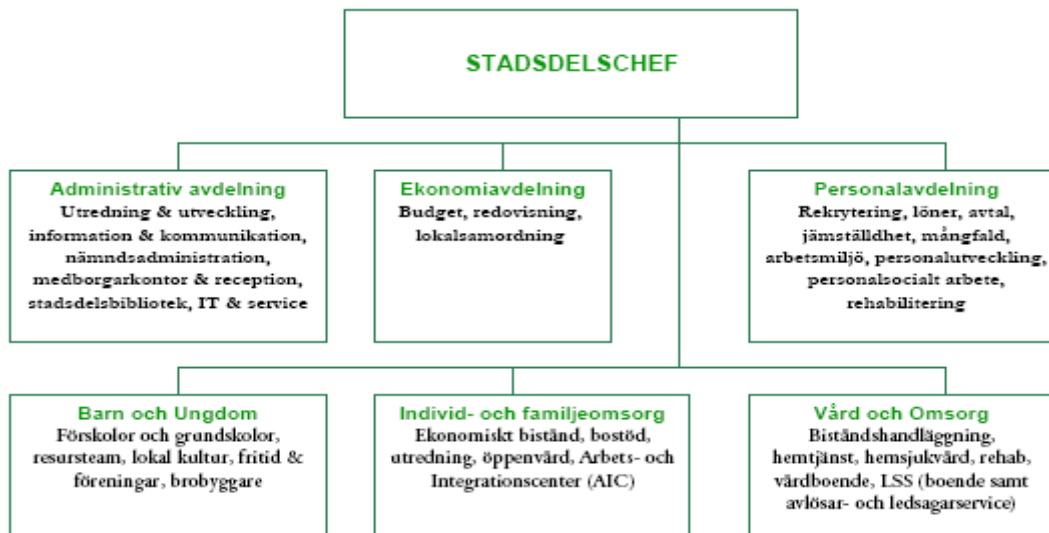
- arbetsutskott
- myndighetsutskott

Utöver utskotten finns två politiska arbetsgrupper:

- barn- och ungdomsråd
- vård- och omsorgsråd

För frågor som berör äldre finns Lokala pensionärsrådet, som är ett samråds och informationsorgan med lokala politiker och pensionärsföreningarna representerade.

## Hyllie stadsdelsförvaltning



Förvaltningen är organiserad i tre verksamhetsområden: Barn och Ungdom, Individ- och familjeomsorg och Vård och Omsorg. Det finns också en stab bestående av administrativ avdelning, ekonomiavdelning och personalavdelning. *Lokalsamordning ingår numera i den administrativa avdelningen.*

Förvaltningens arbete leds av stadsdelschef Anne Schmid-Behrens. I ledningsgruppen har stadsdelschefen samlat cheferna för staben och verksamhetscheferna. Dessa är

- Anna Vroland, administrativ chef
- Anders Kronfelt/Kimmo Räihä, ekonomichef
- Gunilla Bellwi, personalchef
- Marie-Louise Andersson, barn- och ungdomschef
- Rickard Pettersson, chef Individ- och familjeomsorg
- Siv Jensen, vård- och omsorgschef

---

## 2.4 Väsentliga förändringar under verksamhetsåret

---

Inom *Barn och Ungdom* har barnantalet i förskolorna ökat och under året har öppnats upp nya avdelningar. Kroksbäckskolan har renoverats, och under hösten har nya elever i skolår 6 börjat där. Eleverna i skolår 7-9 från Kroksbäcksområdet har fortsatt sin skolgång på Linnéskolan.

Inom *Individ- och familjeomsorgen* finns beslut om att arbete med Barns behov i centrum ska ske i Malmö stad. Alla stadsdelar har utbildat sin personal och implementeringen har fortsatt under 2010. Satsningen på förstärkt familjepedagogiskt föräldrastöd utifrån vardagsnära insatser i hemmet har fortsatt under 2010. Från och med 2011 kommer Arbetsförmedlingen att få det samordnade ansvaret för etableringsinsatser för att nyanlända.

Inom *Vård och Omsorg* har gruppboenden på Knäbäcksgången avvecklats. Berörd personal har placeras på andra tjänster inom LSS-verksamheten. Under året har sex nya sektionschefer rekryterats till hemtjänsten varav fyra på grund av vakanser och två ökningar beroende på övertagandet av Bellevue Park och Södertorpsgårdens hemtjänst och hemsjukvård.

Inom *Stabsfunktionen* har personavdelningen under året bytt namn till *HR-avdelningen* i likhet med övriga stadsdelars personalavdelningar till följd av den omfattande förändringsprocess HRut-projektet inneburit. *Administrativa avdelningen* har bytt namn till *Kommunikation och service* för att bättre spegla dess olika funktioner.

---

## 2.5 Kommunövergripande verksamhets- och finansiella mål 2010

---

### 2.5.1 God ekonomisk hushållning

I kommunallagens, KL 8 kap § 5 fastställs att ”budgeten ska innehålla en plan för verksamheten och ekonomin under budgetåret”. Ur propositionen till lagtexten framgår att en tydlig ambitionsnivå för den egna finansiella utvecklingen och ställningen ska uttryckas i form av finansiella mål. Verksamhetsperspektivet beskrivs som att, förutsättningarna för en god ekonomisk hushållning är att, det finns ett klart samband mellan resursåtgång, prestationer, resultat och effekter. I den kommunala redovisningslagen KRL 4 kap § 5 framgår att *förvaltningsberättelsen* ska innehålla en utvärdering av om målen för en god ekonomisk hushållning har uppnåtts. I propositionen till lagen framgår emellertid att, för att målen för ekonomisk hushållning ska få någon betydelse för beslutsprocessen krävs att de stäms av, följs upp och utvärderas kontinuerligt.

### 2.5.2 Verksamhetsmål

Av budgetdokumentet för Malmö stad 2010 framgår, liksom tidigare år, att verksamhetens inriktning ska utgå från några centrala områden. För vart och ett av dessa områden har kommunfullmäktige fastställt inriktningsmål och målindikatorer 2010. Skillnaden jämfört med 2009 är framför allt att formuleringar som ”ska öka” och ”ska minska” har tagits bort från indikatorerna. I stället uttrycks i budgeten att graden av måluppfyllelse

ska utvärderas bland annat genom att angivna målindikatorer ska mätas, analyseras och rapporteras i delårsrapporter och årsredovisning.

Område	Inriktningsmål	Målindikatorer
Arbete och tillväxt	<ul style="list-style-type: none"> <li>Andelen arbetslösa ska inte öka mer än genomsnittet i riket.</li> <li>De kommunala arbetsmarknadsinsatserna ska vara individinriktade och leda till självförsörjning</li> </ul>	<ul style="list-style-type: none"> <li>Antalet Malmöbor med arbete</li> <li>Antalet arbetstillfällen i Malmö</li> <li>Andelen deltagare i arbetsmarknadspolitiska insatser som är nöjda med insatsen</li> </ul>
Barn och ungdomars livsvillkor	<ul style="list-style-type: none"> <li>Alla barn som är registrerade i förskolekön ska erbjudas en förskoleplats med god kvalitet inom lagstadgad tid.</li> <li>Elevernas måluppfyllelse ska öka.</li> <li>Alla elever ska känna sig trygga och trivas i sin skola.</li> </ul>	<ul style="list-style-type: none"> <li>Förskoleköstatistiken</li> <li>Betygsstatistiken</li> <li>Attitydundersökningen</li> </ul>
Trygghet, delaktighet och demokrati	<ul style="list-style-type: none"> <li>Alla äldre ska känna sig säkra på att kunna få den vård och omsorg de behöver</li> <li>Alla Malmöbor ska känna sig trygga i sin stad</li> </ul>	<ul style="list-style-type: none"> <li>Nöjdheten hos vårdtagarna i vårdboende</li> <li>Trygghetsmätningarna</li> </ul>
Integration och minskade klyftor	<ul style="list-style-type: none"> <li>Andelen hushåll med försörjningsstöd ska inte öka mer än genomsnittet i riket.</li> <li>Alla ska ha tillgång till ett boende.</li> <li>Antalet nybyggda bostäder ska öka jämfört med föregående år.</li> </ul>	<ul style="list-style-type: none"> <li>Försörjningsstödsstatistiken</li> <li>Antalet vräkningar av barnfamiljer</li> <li>Statistiken över antalet nybyggda bostäder</li> </ul>
Ekologiskt hållbar stad	<ul style="list-style-type: none"> <li>Malmö ska vara ledande inom ekologiskt hållbar stadsutveckling.</li> <li>Ingen ska skadas allvarligt eller dödas i trafiken.</li> <li>Ekologiska och etiskt certifierade produkter ska vara förstahandsvalet.</li> </ul>	<ul style="list-style-type: none"> <li>Energianvändningen per ytenhet i kommunens lokaler</li> <li>Antalet kollektivtrafikresor inom kommunen</li> <li>Andelen miljöbilar inom kommunen</li> <li>Andelen av kommunen inköpta ekologiska och etiskt certifierade produkter</li> <li>Statistiken över personsador i trafiken</li> </ul>
Kultur och fritid	<ul style="list-style-type: none"> <li>Malmöns barn och ungdomar ska ha tillgång till meningsfull fritid.</li> </ul>	<ul style="list-style-type: none"> <li>Antalet mötesplatser för ungdomar</li> <li>Antalet bidragsberättigade aktiviteter för barn och ungdomar</li> </ul>
Ett föredöme som arbetsgivare	<ul style="list-style-type: none"> <li>Andelen med utländsk bakgrund av kommunens medarbetare på alla nivåer ska motsvara andelen av den totala befolkningen.</li> <li>Alla medarbetare i Malmö stad ska ha möjlighet att arbeta heltid eller önskad tjänstgöringsgrad.</li> <li>Det ska inte finnas några osakliga löneskillnader i Malmö stad.</li> </ul>	<ul style="list-style-type: none"> <li>Andelen medarbetare med utländsk bakgrund på alla nivåer</li> <li>Andelen ofrivilligt deltidsanställda</li> <li>Löneskillnaderna mellan likvärdiga yrken</li> </ul>

### 3 Nämndens styrning och uppföljning - verksamhetsmål

---

#### 3.1 Verksamhetsmål, måluppföljning och måluppfyllelse

---

Kommunfullmäktige har i sin budget 2010 fastställt mål inom ett antal områden som berör stadsdelarnas verksamheter samt mål kring personal- och miljöfrågor. Dessa består av 17 inriktningsmål till vilka är kopplade 21 målandikatorer. Genom mätning av målandikatorerna ges underlag för utvärdering av graden av måluppfyllelse. Kommunfullmäktiges antagna mål ligger till grund för prioriterade verksamhetsmål 2010 för Hyllie stadsdel, vilka beslutades i stadsdelsfullmäktige 2009-10-14. Målen utgör grunden för respektive verksamhetsplan, som beslutades i stadsdelsfullmäktige 2009-12-16. Nedan följer *ett utdrag av åtaganden* från verksamhetsplanerna utifrån kommunfullmäktiges mål:

##### 3.1.1 Mål

- Andelen arbetslösa ska inte öka mer än genomsnittet i riket.
  - 65 % av dem som gått igenom arbetsmarknadsinsatser ska gå till arbete, studier eller kunna matchas av AF till arbete.
- De kommunala arbetsmarknadsinsatserna ska vara individinriktade och leda till självförsörjning.
  - Alla sektioner ska lyfta fram frågan om arbete med sina kunder/klienter.
- Alla barn som är registrerade i förskolekön ska erbjudas plats med god kvalitet inom lagstadgad tid.
  - 18 platser öppnar på Stadiongatan.
  - Arbetet i förskolan kvalitetssäkras genom till exempel att speciellt uppmärksamma språk och matematik.
- Elevernas måluppfyllelse ska öka.
  - Arbetet i grundskola/särskola ska kvalitetssäkras genom till exempel studie- stöd med modersmål på de skolor där det finns behov.
  - Arbetet i skolbarnomsorgen ska kvalitetssäkras genom till exempel utveck- ling av social och emotionell träning.
- Alla elever ska känna sig trygga och trivas i skolan.
  - Eleverna ska engageras som elevskyddsombud och kamratstödjare.
  - Samverkan med skolan avseende ”bekymringsamtal” ska fortsätta och ut- vecklas.
- Alla äldre ska känna sig säkra på att kunna få den vård och omsorg de behöver.
  - Biståndsbeslutens målformuleringar och uppföljningar ska öka.
- Andelen hushåll med försörjningsstöd ska inte öka mer än genomsnittet i riket.
  - Ekonomisektionen ska fokusera mer på insatser för att få ut klienterna i arbe- te.
- Alla ska ha tillgång till ett boende.
  - Alla vräkningshotade ska kontaktas.
- Malmö ska vara ledande inom ekologiskt hållbar stadsutveckling.
  - Personal ska uppmärksammas på vilka enkla åtgärder var och en kan bidra med för att minska åtgången av el i verksamheten.
- Ingen ska skadas allvarligt eller dödas i trafiken.
  - Trafikundervisning ska ges i förskola och skola.
- Ekologiska och etiskt certifierade produkter ska vara förstahandsvalet.

- I den mån som de av Malmö stad centralt och lokalt upphandlade leverantörer av varor och tjänster kan tillhandahålla ekologiska och rättvisemärkta produkter ska dessa användas av verksamheten.
- Malmö barn och ungdomar ska ha tillgång till meningsfull fritid.
  - Arbetet vid Hyllies mötesplatser för barn och ungdomar ska kvalitetssäkras genom till exempel utveckling av barn och ungdomars inflytande.
- Andelen anställda med utländsk bakgrund av kommunens medarbetare på alla nivåer ska motsvara andelen av den totala befolkningen.
  - Vid nyrekrytering av pedagoger och ledare ska personer med utländsk bakgrund särskilt beaktas.
- Alla medarbetare i Malmö ska ha möjlighet att arbeta heltid eller önskad tjänstgöringsgrad.
  - Deltidsanställda ska erbjudas högre sysselsättningsgrad.
- Det ska inte finnas några osakliga löneskillnader i Malmö stad.
  - Kommunens strategier utifrån arbetsvärdering och likabehandling ska följas.
- Alla malmöbor ska känna sig trygga i sin stad.
  - Samverkan mellan skola och I o F kring utsatta barn och ungdomar ska utvecklas.
  - Alla ungdomar där det kommit in polisrapporter ska kontaktas.
  - Struktur för kvalitetsledningssystem enligt HSL, SoL samt LSS ska skapas.

Verksamhetsplanerna innehåller också plan för kompetensutveckling och arbetsmiljöinsatser.

### 3.1.2 Måluppföljning

Uppföljning av måluppfyllelse avseende kommunfullmäktiges mät mål görs vid tre tillfällen per år, vid delårsbokslut 1 och 2 samt vid årsbokslut. Majoriteten av åtaganden följs endast upp en gång per år i samband med upprättandet av årsanalysen och verksamhetsberättelserna. Den förklarande texten återfinns i båda dokumenten som kompletterar varandra. Övriga uppföljningsdokument utgörs bland annat av delårsrapporter och kvalitetsredovisningar.

### 3.1.3 Måluppfyllelse

- Andelen arbetslösa ska inte öka mer än genomsnittet i riket. *Antalet nyinskrivna ärenden på Hyllie AIC minskade med 43 % från 2009 till 2010.*
- De kommunala arbetsmarknadsinsatserna ska vara individinriktade och leda till självförsörjning. *73 % med målet 65 % av deltagarna vid AIC Hyllie har vid utskrivning börjat arbeta, påbörjat studier eller matchats mot arbetsmarknaden av AF eller annan aktör. Målet är uppfyllt.*
- Alla barn som är registrerade i förskolekön ska erbjudas plats med god kvalitet inom lagstadgad tid. *Den genomsnittliga behovstäckningsgraden i förskolan var 2009 99,0 % och motsvarande värde 2010 var 99,1 %. Målet är uppfyllt.*
- Elevernas måluppfyllelse ska öka. *Antal elever som är behöriga till gymnasiestudier har minskat med 5,5 % -enheter från 2009 till 2010. Målet är inte uppfyllt men förbättringsåtgärder anges.*
- Alla elever ska känna sig trygga och trivas i sin skola. Andelen elever som tycker att deras skola är bra ska öka. *En viss minskning på marginalen kan noteras sedan 2009 års mätning. Målet är inte uppfyllt men förbättringsåtgärder anges.*

- Alla äldre ska känna sig säkra på att kunna få den vård och omsorg de behöver. *Nöjd Kund Index för Hyllies vårdboenden ligger på samma nivå som malmösnittet.*
- Andelen hushåll med försörjningsstöd ska inte öka mer än genomsnittet. *Inom försörjningsstödet har antalet hushåll fortsatt öka under 2010. . Målet är inte uppfyllt men förbättringsåtgärder anges.*
- Alla ska ha en bostad. *Hemlösheten steg 2009 och minskade sedan 2010 med 32 %.*
- Malmö ska vara ledande inom ekologisk hållbar stadsutveckling. Energianvändningen per ytenhet i kommunens lokaler ska minska. *Energianvändningen har ökat mellan 2009 och 2010. Målet är inte uppfyllt men förbättringsåtgärder anges.*
- Ingen ska skadas eller dödas i trafiken. *Förbättringsåtgärder anges.*
- Ekologiska och etiskt certifierade produkter ska vara förstahandsvalet. Andelen av kommunen inköpta ekologiska och rättvisemärkta produkter ska öka jämfört med föregående år. *Målet är inte uppfyllt men förbättringsåtgärder anges.*
- Alla barn och ungdomar ska ha tillgång till meningsfull fritid. Antalet mötesplatser för ungdomar ska öka. *Målet är uppfyllt.*
- Andelen anställda med utländsk bakgrund av kommunens medarbetare på alla nivåer ska motsvara andelen av den totala befolkningen. Andelen anställda med utländsk bakgrund ska öka på alla nivåer jämfört med föregående år. *Andelen har ökat från 31,9 % 2009-12-31 till 33,7 % 2010-12-31. Målet är uppfyllt.*
- Alla anställda i Malmö stad ska ha möjlighet att arbeta heltid eller önskad tjänstgöringsgrad. Andelen ofrivilligt deltidanställda ska minska jämfört med föregående år. *Minskning har skett. Målet är uppfyllt.*
- Det ska inte finnas några osakliga löneskillnader i Malmö stad. *Målet är uppfyllt.*
- Alla malmöbor ska känna sig trygga i sin stad.
  - Samverkan mellan skola och I o F kring utsatta barn och ungdomar ska utvecklas. *Målet är uppfyllt.*
  - Alla ungdomar där det kommit in polisrapporter ska kontaktas. *Målet är uppfyllt.*
  - Struktur för kvalitetsledningssystem enligt HSL, SoL samt LSS ska skapas. *Målet är uppfyllt*

---

## 3.2 Revisionskontorets bedömning

---

Nämndens styrning avseende verksamhetsmålen bedöms vara tillräcklig på grund av att

- nämndens åtaganden är kopplade till kommunfullmäktiges mål,
- huvuddelen av effektmålen är tidsatta, både långsiktiga och kortsiktiga mål finns,
- huvuddelen av effektmålen är mätbara,
- målen är realistiska/påverkbara.

Nämndens uppföljning avseende måluppföljningen bedöms vara tillräcklig bland annat på grund av att

- samtliga väsentliga mål följs upp och det går att utläsa vad målen är,

- uppföljningsfrekvensen är minst 2 gånger per år.

Nämndens måluppfyllelse bedöms vara tillräcklig bland annat på grund av att förbättringsåtgärder anges för samtliga väsentliga mål med svag måluppfyllelse.

## 4 Nämndens styrning och uppföljning - ekonomi

### 4.1 Ursprunglig driftbudget 2009-06-15 samt utfall föregående år

Tabell: Totala kostnader/intäkter, tkr

	Utfall 2007	Utfall 2008	Utfall 2009	Budget 2010
Verksamhetens intäkter	1 129 573	1 120 859	1 089 817	1 089 952
Verksamhetens kostnader *)	-2 218 987	-2 210 011	-2 134 400	-2 090 814
Finansiella intäkter/kostnader	-1 053	-990	-967	-1 140
Kommunbidrag	1 099 933	1 099 357	1 048 518	1 002 002
Resultat	9 466	9 215	2 968	0

Källa: Blankett till stadskontoret.

\*) personalkostnader, övriga kostnader, avskrivningar.

Tabell: Ekonomisk hjälp, tkr

	Utfall 2007	Utfall 2008	Utfall 2009	Budget 2010
Verksamhetens intäkter	1 514	1 556	1 985	1 610
Verksamhetens kostnader *)	-66 240	-70 657	-81 823	-86 338
Finansiella intäkter/kostnader	0	0	0	0
Kommunbidrag 2010 KS 2009-11-04	63 399	67 204	71 218	84 728
Resultat	-1 327	-1 897	-8 620	0

Källa: Blankett till stadskontoret.

\*) personalkostnader, övriga kostnader, avskrivningar.

### 4.2 Nämndens reviderade och fördelade internbudget 2010-03-03

Tabell: Budget, tkr

	Förskola	Skola inkl skolbarn- omsorg	Individ/ familje- omsorg	Vård/ omsorg	Fritid/ kultur	Arbets- markn åtg	Gem service	<b>Totalt</b>
<b>Resursfördelade medel till och med 2010-03-03</b>								
KF/KS								<b>997 935</b>
SDF	<b>164 740</b>	<b>252 450</b>	<b>75 947</b>	<b>471 185</b>	<b>6 598</b>	<b>606</b>	<b>26 409</b>	<b>997 935</b>
<b>Anslagsfinansierade medel till och med 2010-03-03</b>								
KF/KS	<b>0</b>	<b>0</b>	<b>0</b>	<b>1 900</b>	<b>5 722</b>	<b>0</b>	<b>0</b>	<b>7 622</b>

Anmärkning: Bindande ramar är endast siffror i fetstil. Det bör noteras att beträffande anslagsfinansierade medel är den uttalade avsikten att stadsdelen ska stå för vissa kommungemensamma funktioner.

---

### 4.3 Investeringsbudget samt utfall föregående år

---

Tabell: Investeringsram och utfall, tkr

Ram respektive utfall/år	2007	2008	2009	2010
Ram	8 000	9 000	9 000	9 000
Utfall	6 741	7 078	8 029	8 329

Källa: Blankett till stadskontoret

---

### 4.4 Ekonomisk styrning

---

Hyllie stadsdelsfullmäktige har 2004-12-14 antagit Riktlinjer för ekonomistyrning för Hyllie stadsdelsfullmäktige och stadsdelsförvaltning. Dokumentet består av

- Inledning
- Stadsdelsfullmäktiges ansvar
- Stadsdelsfullmäktiges bindningsnivåer i internbudgeten
- Stadsdelsförvaltningens ansvar
- Periodisering av kommunbidrag
- Investeringar
- Resultatansvar
- Uppföljning
- Ärenden med ekonomiska konsekvenser
- Bilagor

#### 4.5 Resultaträkning exklusive ekonomisk hjälp

Resultaträkningen avser förvaltningens interna bokslut det vill säga såväl kommuninterna som externa transaktioner. Samtliga angivna belopp avser gällande siffror vid delårs- respektive årsbokslutstillfället.

Tabell: Resultaträkning, tkr

	Helårsbudget 2009-06-15	Utfall 2010-12-31	Helårsprognos 2010-08-31
<b>Verksamhetens intäkter</b>	<b>1 089 952</b>	<b>1 133 020</b>	<b>1 111 134</b>
Personalkostnader	-672 112	-688 128	-681 634
Övriga kostnader	-1 412 667	-1 442 704	-1 418 265
<b>Verksamhetens kostnader</b>	<b>-2 084 779</b>	<b>-2 130 832</b>	<b>-2 099 899</b>
<b>Avskrivningar</b>	<b>-6 035</b>	<b>-6 715</b>	<b>-6 256</b>
<i>Verksamhetens netto- kostnader</i>	<i>-1 000 862</i>	<i>-1 004 527</i>	<i>-995 021</i>
<b>Kommunbidrag</b>	<b>1 002 002</b>	<b>1 005 557</b>	<b>1 005 557</b>
<b>Finansiella intäkter</b>	<b>0</b>	<b>2</b>	<b>0</b>
<b>Finansiella kostnader</b>	<b>-1 140</b>	<b>-1 023</b>	<b>-1 083</b>
<i>Resultat före extraordinära poster</i>	<i>0</i>	<i>9</i>	<i>0</i>
<b>Extraordinära kostnader/ intäkter</b>	<b>0</b>	<b>0</b>	<b>0</b>
<i>Årets resultat</i>	<i>0</i>	<i>9</i>	<i>9 453</i>

Kommunbidraget har ökat med 3 555 tkr från 1 002 002 tkr till 1 005 557 tkr. Förändringen av kommunbidraget har beslutats i kommunstyrelsen enligt följande:

KS 2009-11-04	831 tkr	Resurspersonal skola
KS 2009-11-04	5 222 tkr	Ramutökning
KS 2009-12-02	-831 tkr	Resurspersonal skola
KS 2010-01-13	-4 194 tkr	Sänkt PO-pålägg
KS 2010-03-03	1 027 tkr	Resurspersonal skola
KS 2010-03-03	1 500 tkr	Trygghet barn och ungdomar

Fördelat resultat

Tabell: Verksamheternas ekonomi, tkr

	Förskola	Skola inkl skolbarn-omsorg	Individ/familje-omsorg	Vård/omsorg	Fritid/kultur	Arbetsmarkn åtg	Gem service	<b>Totalt</b>
<b>Resursfördelade medel till och med 2010-03-03. Prognos 2010-08-31.</b>								
Kommunbidrag helår	164 740	252 450	75 947	471 185	6 598	606	26 409	<b>997 935</b>
Utfall period	2 043	-5 510	1 444	6 753	-544	-1 437	-1 110	<b>1 639</b>
Prognos helår	-750	-400	1 566	10 052	0	0	-700	<b>9 768</b>
<b>Anslagsfinansierade medel till och med 2010-03-03. Prognos 2010-08-31.</b>								
Kommunbidrag helår	0	0	0	1 900	5 722	0	0	<b>7 622</b>
Utfall period				-1 632	2			<b>-1 630</b>
Prognos helår	0	0	0	-215	-100	0	0	<b>-315</b>

#### 4.5.1 Nämndens kommentar

Bokslutet för 2010 exklusive ekonomisk hjälp redovisar ett överskott på 9 tkr. Ekonomisk hjälp redovisar ett underskott på 1 368 tkr. Det totala resultatet inklusive ekonomisk hjälp är -1 359 tkr. Nämndens kommentar framgår sammanfattningsvis enligt nedan.

Resultatet i den totala *förskoleverksamheten* uppgår till +2 043 tkr. Orsaken till att utfallet blev betydligt bättre är framför allt att resultaten på Holma och Stadion underskattades i prognoserna.

*Skolverksamheten* i sin helhet inkluderar förskoleklass, grundskola och särskola. Resultatet är -5 510 tkr. Underskottet beror huvudsakligen på att befolkningen i åldersgruppen har ökat i förhållande till de prognoser som budgeten (36 färre elever) baserades på.

*Individ- och familjeomsorg* visar ett resultat på +1 444 tkr. Bland annat hemlöshet och externa placeringar av barn och unga lämnade överskott, men balanserade med överskott på personalsidan. Överskottet uppkom i huvudsak genom att befattningar vakanshölls.

Det ekonomiska utfallet för *arbete och integration* är -1 437 tkr. Detta förklaras med kostnader för övertalighet för den avlämnande förvaltningen i samband med organisationsförändringen där serviceförvaltningen övertar ansvaret för samtliga AIC från och med 2011-03-01.

För *vård och omsorgs* totala verksamhet visas ett resultat på +5 121 tkr. Den huvudsakliga anledningen till överskottet var framförallt att kostnaden för hemtjänsten utföll lägre än budgeterat samt att behovet av placeringar på särskilda boenden i andra stadsdelar var lägre än beräknat. Dessutom blev kostnaden för vissa LSS-insatser inom befolkningsansvaret mindre än budgeterat.

*Fritid och kulturs* resultat är -542 tkr, vilket förklaras med icke budgeterade kostnader för det nystartade områdesprogrammet.

*Gemensam service* prognos visar ett underskott på 1 110 tkr. Förklaringen är huvudsakligen att personalen har utökats på den administrativa avdelningen.

#### 4.5.2 Revisionskontorets iakttagelser

Revisionskontoret kan konstatera att förvaltningen redovisar ett nollresultat praktiskt taget. Ekonomisk hjälp redovisar ett underskott på 1,4 mkr, vilket är en klar förbättring jämfört med underskottet på 8,6 mkr för 2009.

---

## 4.6 Balansräkning

---

Balansposternas redovisade värden avser externredovisningen. Poster som avser kommuninterna fordringar/skulder redovisas inte. Kommentarer till balansposterna avges endast i de fall avvikelser och/eller felaktigheter finns i sättet att redovisa i förhållande till god redovisningssed. Anläggningstillgångar kommenteras emellertid alltid.

#### 4.6.1 Maskiner och inventarier

Utfall (tkr)/år	2007	2008	2009	2010
	21 522	19 290	20 639	22 295

Utgående balans stämmer i huvudsak mellan Raindance och Anläggningsreskontran. Skillnaden utgör 2,8 tkr och förklaring finns på kontinuitetsrapporten. Investeringarna uppgår till 8 329 tkr varav bland annat 3 311 tkr avser barn- och ungdomsverksamhet och 2 616 tkr vård- och omsorgsverksamhet. Revisionskontoret har i valda stickprov inte funnit några felaktigheter beträffande dessa aktiveringar

#### 4.6.2 Fordringar

Externa kundfordringar uppgår till 1 223 tkr och vid granskningstillfället var cirka 94 % av dessa reglerade. Osäkra fordringar uppgår till 19 tkr. Vid periodiseringskontroll av kundfakturor för 2011 har en faktura på 99 tkr inklusive moms påträffats som borde ha bokförts på 2010.

Inom ramen för löpande granskning för 2010 finns bland annat debiteringsenhetens Bill-system. Granskningen har även gjorts på Centrum, Hyllie och Rosengård SDF. Vid en jämförelse mellan Centrum och Hyllie avseende vård- och omsorgsverksamheten kan konstateras att Hyllie antingen varit bättre på kravhantering eller skrivit av mer fordringar genom åren än Centrum.

#### 4.6.3 Kortfristiga skulder

Resultatet av periodiseringskontrollen är tillfredsställande. Hanteringen av pågående projekt har förbättrats jämfört med 2009. Med anledning av införande av nytt personalsystem HRut 2010-11-08 har rimlighetsbedömning gjorts på del av upplupna semesterlöner.

---

### 4.7 Revisionskontorets bedömning

---

Nämndens ekonomiska styrning är tillräcklig enligt revisionskontorets kriterier. Denna bedömning grundar sig bland annat på att internbudgeten periodiseras månadsvis efter verkliga förhållanden. Vidare upprättar nämnden utfallsprognoser, delårsrapporter och årsanalys i enlighet med kommuncentrala riktlinjer.

Resultaträkningen ska ge en rättvisande bild av nämndens resultat. Nämndens resultaträkning har granskats och bedömts. Granskningen föranleder ingen anmärkning bland annat på grund av att avvikelser mellan budget och utfall kan i alla delar nöjaktigt förklaras samt att periodisering av intäkter/kostnader kan med rimlig säkerhet sägas vara korrekt.

Balansräkningen ska ge en rättvisande bild av nämndens förmögenhetsställning. Värderingen av tillgångar och skulder ska ske efter lagstiftning och vedertagna normer. Nämndens balansräkning har granskats och bedöms. Granskningen föranleder ingen direkt anmärkning. Vid granskning av vissa omföringsverifikationer kan emellertid konstateras att allt underlag till själva omföringen inte alltid är inskannat, vilket är en brist i den interna kontrollen.

## 5 Personal

---

### 5.1 Nyckeltal

---

Tabell: Personalstatistik

	Utfall 2007	Utfall 2008	Utfall 2009	Utfall 2010
Antal anställda omräknade till heltid (1)	2 083,0	1 749,2	1 737,4	1 851,0
Kvinnor, andel i % (2)	82,0	84,9	84,5	84,8
Personal med utländsk bakgrund, andel i % (3)	27,0	30,5	31,9	33,7
Total sjukfrånvaro i % (4)	6,8	6,3	5,2	4,2

Källor:

- 1) Stadskontoret HR strategiska avdelningen, endast utfall december respektive år. Inklusiv timavlönade.
- 2) Personalsystem statistik Komin. Endast månadsanställda.
- 3) Stadskontoret HR strategiska avdelningen. Bearbetad av SCB. Endast månadsanställda.
- 4) Personalsystem statistik Komin. Sjukfrånvaro 2010. Endast månadsanställda.

Antalet anställda har ökat mellan 2009 och 2010. Enligt stadskontoret beror ökningen till största del på en ökning av antalet månadsanställda, 88,1 komprimerade till heltidstjänster. Resten av ökningen kommer från ökningen av timavlönade.

---

## 5.2 Personalpolitiska frågor

---

Plan för likabehandling, jämställdhet och mångfald 2010 beslutades i Hyllie stadsdelsfullmäktige 2010-02-10.

## 6 Intern kontroll

---

### 6.1 Nämndens interna kontrollplan

---

Hyllie stadsdelsfullmäktige beslutade 2010-02-10 om granskningsplan för intern kontroll 2010.

Kommunstyrelsen beslutade 2009-11-04 om gemensamma kontrollmål för uppföljning av intern kontroll 2010. Dessa är

- Hur arbetar nämnden för att säkerställa att målen i Malmö stads IT-säkerhetspolicy efterlevs?
- Hur arbetar nämnden för att säkerställa att barnkonventionen beaktas vid ärendeberedning och beslut?

Samtliga två kommungemensamma kontrollmålen finns med i förvaltningens granskningsplan för 2009.

Granskningsområden/kontrollmoment i förvaltningens granskningsplan är enligt följande:

- Rutiner för säkerställande av att FN:s barnkonvention beaktas vid ärendeberedning  
Området avser kommungemensamt kontrollmål.
- Rutiner för säkerställande av att målen i Malmö stads IT-säkerhetspolicy efterlevs.  
Området avser kommungemensamt kontrollmål.
- Rutiner för hantering av handkassor samt avstämning på plats av handkassor.
- Frånvarorapportering i Hyllies grundskolor samt uppföljning och dokumentation av elever som är frånvarande 14 dagar eller längre under läsåret 2009/2010.
- Rutiner för inköp och innehav mobiltelefoner i tjänsten.

- Granskning av om Socialtjänstlagens (11:2) krav på maximalt fyra månaders utredningstid följs av Barn- och ungdomssektionen.
- Användandet av Raindance för elektronisk handel.

För varje granskningsområde finns en sammanfattande riskanalys. Rapport till stadsdelsfullmäktige ges i samband med Årsanalys 2010.

---

## 6.2 Nämndens genomförande av den interna kontrollplanen

---

Hyllie stadsdelsfullmäktige kommer 2011-02-23 att behandla Rapport avseende intern kontroll 2010. Resultatet av uppföljningen redovisas sammanfattningsvis enligt nedan:

- *Rutiner för säkerställande av att FN:s barnkonvention beaktas vid ärendebereidning* Området avser *kommungemensamt kontrollmål*. Kontrollen har inte genomförts under 2010.
- *Rutiner för säkerställande av att målen i Malmö stads IT-säkerhetspolicy efterlevs.* Området avser *kommungemensamt kontrollmål*. Riskanalyser har genomförts i Ifacts med godkänt resultat av de två IT-system som förvaltningen är systemägare till.
- *Rutiner för hantering av handkassar samt avstämning på plats av handkassar.* Förbättringsåtgärder föreslås genom upprättande av skriftlig anvisning för de riktlinjer som gäller för Hyllie. Inköp sker fortfarande kontant som borde ha fakturerats eller beställts via Raindance.
- *Frånvarorapportering i Hyllies grundskolor samt uppföljning och dokumentation av elever som är frånvarande 14 dagar eller längre under läsåret 2009/2010.* Inom tre av stadsdelens fem rektorsområden finns det elever som har olovlig frånvaro i 14 dagar eller mer. Dokumentationsformen är varierande, men en styrka är att dokumentationen finns och att skolorna har god ordning på denna. En svaghet är att det i många fall är en otydlig ansvarsfördelning för överenskomna åtgärder.
- *Rutiner för inköp och innehav mobiltelefoner i tjänsten.* Brister har konstaterats beträffande dokumentation av anskaffning och beslut. Förbättringsåtgärder föreslås genom att en ny rutin infördes under hösten där blankett och rutinbeskrivning finns utlagd på förvaltningens Kominsidor.
- *Granskning av om Socialtjänstlagens (11:2) krav på maximalt fyra månaders utredningstid följs av Barn- och ungdomssektionen.* Längre utredningstid kan konstateras på en del ärenden, men förbättringsåtgärder föreslås.

- *Användandet av Raindance för elektronisk handel.* 57 % av alla beställningar görs via elektronisk handel. På grund av sjukfrånvaro har inte någon uppföljning gjorts av orsakerna till beställningar på annat sätt.

---

## 6.3 Övrigt

---

### 6.3.1 Ifacts

Malmö stad har ett IT-system för registrering och riskklassificering – Ifacts. Malmö stad har också förelagt förvaltningarna sedan över ett år att utföra sin inventering, klassificering och riskklassning av sina system.

Vid revisionskontorets kontroll i Ifacts 2011-01-26 fanns inom Hyllie stadsdelsfullmäktiges direkta ansvarsområde tre inventerade IT-system. Ansvariga systemägare är Hyllie stadsdelsförvaltning. Samtliga system är färdiginventerade och följande har genererat riskanalys som är klar och godkänd:

- BeForFire
- Samlade system Hyllie (arbete och integration)

### 6.3.2 Processer och rutiner

Utifrån ett frågeformulär om 7 frågor, sammanställt av revisionskontoret avseende intern kontroll, har förvaltningen besvarat hur viktiga processer/rutiner bland annat dokumenteras, uppdateras, ansvarsfördelas och följs upp. Samma frågor har berört följande verksamhetsområden och processer:

- Barn och ungdom
- Individ och familj
- Vård och omsorg
- Lokalförsörjning
- Nämndarbete

---

## 6.4 Revisionskontorets bedömning

---

Den interna kontrollen innebär att man kontrollerar dels att lagar, regler, policyer, ekonomistyrprinciper m.m. tillämpas enligt givna föreskrifter, dels att uppföljning av samtliga mål – ekonomi, prestation och kvalitet – genomförs. Utformningen av organisations- och rutinbeskrivningar bör också betraktas som en del av den interna kontrollen. (Intern kontroll - En del av verksamhets- och ekonomistyrningen Öhrlings PriceWaterhouseCoopers 2005).

Internkontroll är inte revision utan en del av Malmö stads styrsystem. Kontrollen ska utföras av den egna organisationen. Den interna kontrollen ska alltså vara en integrerad del i de olika verksamhets- och ekonomiska processerna. I en god internkontroll ingår bland annat att säkra rutiner och ha kontroll på övergripande styrsystem. Internkontrollen ska enligt Malmö stads internkontrollreglemente kompletteras med specifika och

fristående internkontrollaktiviteter. Dessa fristående kontrollaktiviteter är de som ska dokumenteras i internkontrollplanen.

#### 6.4.1 Intern kontrollplan

I ärendets sammanfattning gällande Hyllie SDF:s förslag till granskningsplan för 2008 och 2009 fanns bakgrunden med till varför vissa granskningsområden/kontrollmoment valts ut för granskning. Det som också fanns med i denna sammanfattning var att senast den 1 april skulle respektive ansvarig för de olika granskningsuppdragen presentera en plan för genomförande av uppdragen till förvaltningens ledningsgrupp. Uppdragen skulle slutredovisas till förvaltningschefen senast 30 november. I ärendets sammanfattning för 2010 saknas denna information, vilket är en brist.

Nämndens internkontrollplan bedöms huvudsakligen vara tillräcklig bland annat på grund av att

- planen har föregåtts av en sammanfattande riskanalys,
- valet av kontrollmoment kan tydligt kopplas till riskanalysen,
- planen innehåller kontrollmoment som rör både redovisning och verksamhet

Det som saknas däremot är en skriftlig förvaltningsövergripande riskanalys.

#### 6.4.2 Ifacts

Inventering och riskanalys har genomförts enligt plan.

#### 6.4.3 Processer och rutiner

Dessa bedöms först under 2011.

#### 6.4.4 Sammanfattning

Sammanfattningsvis anser revisionskontoret att *den interna kontrollen inte är helt tillräcklig*. Denna bedömning grundar sig bland annat på följande:

- alla kontrollmoment i den interna kontrollplanen är inte genomförda (avsnitt 6.2),
- vissa omföringsverifikationer saknar inskannat underlag (avsnitt 4.7),
- kritiken från Socialstyrelsen (avsnitt 7.1).

## 7 Förelägganden från myndigheter

Under detta avsnitt noterar vi lagakraftvunna domar som har gått mot stadsdelsfullmäktige, förelägganden från arbetsmiljömyndigheter, brandmyndigheten eller kritik mot handläggningen från annan tillsynsmyndighet såsom riksdagens ombudsmän (JO; JämO, DO), Skolverket, Socialstyrelsen eller Länsstyrelsen. Primärt tillfrågades nämndsekreteraren för stadsdelsfullmäktige men kontroll av dessa uppgifter kan ske av revisionskontoret mot berörda myndigheter.

Vi tar inte ha med i statistiken domar/beslut som riktar sig mot **enskilt driven verksamhet** (t ex skola) som är lokaliserad inom stadsdelen, dock med ifall tillsynsmyndigheten menar att Malmö stad har brustit i sin (eventuella) tillsyn som huvudman.

---

## 7.1 Kritik från Socialstyrelsen

---

Kring årsskiftet gjordes två anmälningar enligt Lex Sarah. Bestämmelsen innebär att den som upptäcker eller får kännedom om ett allvarligt missförhållande som rör någon enskild ska anmäla detta till stadsdelsfullmäktige eller till den som är ansvarig för verksamheten. När ledningen för vård och omsorg fick kännedom om anmälningarna i januari ökades bemanningen på boendet under dag- och kvällstid. Detta medförde att behovet av skyddsåtgärder minskade i omfattning.

Socialstyrelsen gjorde därefter en utredning som nu resulterat i ett beslut 2010-08-30 där kritik riktas mot Hyllie stadsdelsfullmäktige med anledning otillåten tvångsåtgärd och alltför stort antal boende vid en LSS-bostad. Från och med 2010-09-03 upphörde den skyddsåtgärd som kritiserats av Socialstyrelsen. Samma datum upprättade Polisen i Malmö en anmälan för att utreda om någon kan ha gjort sig skyldig till brott. I ett pressmeddelande från Socialstyrelsen 2010-09-16 framgår att Socialstyrelsen öppnar nya tillsynsärenden mot ett LSS-boende i Malmö där en man hållits bakbunden i flera år. Bakgrunden är uppgifter som framkommit vid en oanmäld inspektion. Någon ny skrivelse i ärendet har dock ännu inte inkommit till Hyllie SDF från Socialstyrelsen.

Hyllie SDF har besvarat Socialstyrelsen i ärendet och rapporten är beslutad i myndighetsutskottet 2010-10-13. Socialstyrelsens svar på rapporten är inkommet 2011-01-03 och ger vidtagna LSS-åtgärder godkänt.

---

## 7.2 Gynnande nämndsbeslut som inte verkställts inom tre månader

---

Stadsdelsfullmäktige rapporterar kvartalsvis, till kommunstyrelsen, gynnande nämndsbeslut enligt 4 kap. 1 § SoL, som inte har verkställts inom tre månader från dagen för beslut eller beslut som inte har verkställts på nytt inom tre månader från dagen då verkställigheten avbröts, för verksamhetsområdena äldreomsorg/funktionshinder respektive individ och familjeomsorg.

Avseende äldreomsorg/funktionshinder har stadsdelen haft följande ärenden:

- 2 kvartal 4, 2009-12-31
- 2 kvartal 1, 2010-03-31
- 5 kvartal 2, 2010-06-30
- 1 kvartal 3, 2010-09-30
- 0 kvartal 4, 2010-12-31

Avseende verksamhetsområde individ och familj har stadsdelen inte haft några ärenden rapporterade under året.

Stadsdelen rapporterar också gynnande nämndsbeslut enligt § 9 LSS som inte har verkställts inom tre månader från dagen för beslut eller beslut som inte har verkställts på nytt inom tre månader från dagen då verkställigheten avbröts. Uppgifterna avser kvartal 4, 2010-12-31.

Stadsdel	Insatstyp enligt LSS	Tid som förflutit från beslutsdatum (månader)	Kvinna/Man	Tid som förflutit från avbruten verkställighet
Hyllie	Bostad med särskild service	33	Man	
	Bostad med särskild service	29	Man	
	Bostad med särskild service	19,5	Man	
	Bostad med särskild service	14	Man	
	Bostad med särskild service	10,5	Kvinna	
	Bostad med särskild service	10	Man	
	Bostad med särskild service	8,5	Man	
	Bostad med särskild service	6,5	Kvinna	
	Bostad med särskild service	4	Man	
	Bostad med särskild service	3,5	Man	
<b>Summa</b>	10			

---

### 7.3 Övriga ärenden

---

- *Beredande av vård enligt lagen om särskilda bestämmelser om vård av unga, LVU.* Kammarrätten biföll vårdnadshavarens överklagande avseende Hyllie stadsdelsfullmäktiges ansökan om vård enligt LVU som fasställdes av Länsrätten i Skåne län 2010-09-02. Kammarrätten upphävde Länsrättens dom då man ansåg att förhållandena avsevärt förbättrats och att vårdnadshavarens positiva inställning till frivilliga insatser från socialtjänsten var trovärdig, och att grund för LVU därför inte längre förelåg.
- *Bistånd enligt Socialtjänstlagen.* Förvaltningsrätten upphävde Hyllies beslut att avslå ansökan om fortsatt bistånd till kontaktfamilj och förklarade att den enskilde var berättigad till bistånd. Detta då Förvaltningsrätten inte ansåg att någon större förändring i den enskildes situation skett sedan tidigare beslut om beviljande av bistånd.

## 8 Andra granskningar som berör nämnden

---

### 8.1 Löpande granskning

---

#### 8.1.1 Systematiskt arbetsmiljöarbete

Inom ramen för årets löpande granskning finns i revisionsplanen för 2010 bland annat området Arbetsmiljö; förvaltningens systematiska arbetsmiljöarbete. Syftet har varit att granska den organisatoriska, psykologiska och sociala arbetsmiljön i respektive stadsdelsförvaltning jämte stadsdelsfullmäktiges sätt att planera och leda arbetsmiljöarbetet. Granskningen har huvudsakligen skett via skriftlig och muntlig kontakt med berörda chefer inom de olika verksamhetsområdena.

#### Revisionskontorets kommentar

Revisionskontoret anser att förvaltningen/stadsdelsfullmäktige har väl dokumenterade rutiner för att arbetsmiljöarbetet ska kunna utföras på ett tillfredsställande sätt. Dokumenterad riskanalys finns som utgångspunkt för planeringen av arbetsmiljöarbetet. Arbetsmiljölagen/arbetsmiljöförordningen följs bland annat genom att nya chefer/arbetsledare erbjuds grundläggande arbetsmiljöutbildning omfattande fem halvdagar. Det löpande arbetsmiljöarbetet dokumenteras utifrån samverkanssystemet, vilket årligen utmynnar i en arbetsmiljörapport som antas av stadsdelsfullmäktige. Förvaltningen är väl medveten om de ändringar i arbetsmiljölagen/förordningen som trädde i kraft under 2010. Konsekvenser för det löpande arbetet är inte känt av personalavdelningen nu, men kan komma i underlaget till arbetsmiljörapport vid årsskiftet.

Revisionskontoret gör den bedömningen att samtliga planerade arbetsmiljöinsatser för 2010 har beaktats vid halvårsskiftet. Barn- och ungdomsverksamhetens arbetsmiljöarbete avser insatser gällande den fysiska arbetsmiljön, elevskydd/stöd och insatser utifrån medarbetarenkätens förbättringsområden. Vård- omsorgsverksamhetens arbetsmiljöarbete avser insatser gällande den fysiska arbetsmiljön, risk- och händelseanalyser, mötes- och strukturförändringar av arbetsplatsträffar samt brandövningar på LSS-boenden. Individ- och familjeomsorgsverksamheten avser insatser gällande mötes- och strukturförändringar av arbetsplatsträffar, handlingsplaner avseende hot om våldssituationer, fysisk arbetsmiljö och fördelning av personalresurser.

#### 8.1.2 Projektredovisning

Inom ramen för årets löpande granskning finns i revisionsplanen för 2010 bland annat området Projektredovisning. Syftet har varit att granska om Riktlinjer för administrativ hantering av projekt inom Malmö stad följs. Granskningen har avgränsats till tre projekt och har skett genom skriftliga och muntliga kontakter med berörd personal samt genom granskning av dokumentation och redovisning.

#### Barn- och ungdomsböcker

Barn- och ungdomsböcker är ett statsbidrag som administreras av Stadsbibliotekets enhetschef. Bidragsansökan görs årligen till Kulturrådet av enhetschefen som sedan förde-

lar bidraget ut på de olika stadsdelarna med olika parametrar som underlag, antal barn i stadsdelen m.m.

För 2009 har Stadsbiblioteket erhållit 600 000 kr att fördela. Redovisning för 2009 har gjorts 2010-04-01 i samband med ansökan om bidrag för 2010. För 2010 finns avseende Hyllie SDF ett ingående balanserat överskott på 76 050 kr varav inköp av böcker har gjorts med 4 170 kr fram till och med 2010-06-30.

#### Livslångt lärande

Livslångt lärande – integration genom biblioteken som lärmiljöer är ett projekt som dels finansieras av NordPlus, dels genom INAR, stadskontoret. Projektet administreras av Stadsbiblioteket som upprättat budget och projektbeskrivning. Startdatum är 2009-06-15 och slutdatum är 2011-06-15. Ansökan till NordPlus görs av Stadsbiblioteket tillsammans med Stadsbiblioteken i Köpenhamn och Oslo. Syftet med projektet finns angivet i ansökan.

För Malmös del berörs bland annat Bellevuegårdsbiblioteket där dåvarande enhetschef fyllt i Projektuppföljning där det bland annat framgår att bidrag har erhållits från INAR med 24 000 kr avseende egenfinansiering och från NordPlus med 37 500 kr, totalt 61 500 kr. Kostnaderna består i huvudsak av rese- och konferenskostnader. Under 2009 har Bellevuegårdsbiblioteket erhållit 61 500 kr i bidrag och förbrukat 4 626 kr avseende personalkostnader. Resterande medel, 56 874 kr, har balanserats till 2010 där enheten har förbrukat fram till och med 2010-06-30 730 kr avseende personalkostnader.

#### Unga kvinnor

Unga kvinnor är en samverkansprocess mellan Malmö stad och Region Skåne. Målet med samverkansinsatsen är att deltagarna ska få ett brett stöd för att komma igång med praktik och arbete alternativt studier. Malmö stads processledare är projektledaren vid AIC, Hyllie SDF. Projektansökan har upprättats av Region Skåne ställd till Finsam<sup>1</sup> i Malmö.

Blankett för Projektuppföljning har fyllts i av projektledaren vid AIC där det framgår att projektet avser kalenderåret 2010. Projektets budgeterade kostnader uppgår till 529 601 kr. Ekonomiavdelningen vid Hyllie SDF skickar fakturor för avrop av medel för samverkansinsatsen till Finsam per tertial mot redovisning av faktiska kostnader. Första tertialets kostnader uppgår till 158 676 kr som har stämts av mot redovisningen och har fakturerats 2010-06-02.

#### Revisionskontorets kommentar

Revisionskontoret anser att redovisning och dokumentation är tillräcklig avseende samtliga tre projekt. Projektet Unga kvinnor avser området individ- och familjeomsorg. Enligt uppgift från ekonomiavdelningen ska samtliga projekt inom detta område ändras så att redovisning fortsättningsvis kommer att ske på koddelen projekt.

---

<sup>1</sup> Begreppet Finsam står för finansiell samordning mellan försäkringskassa, arbetsförmedling, lands-ting/region och kommun i syfte att återställa eller öka den enskildes funktions- och arbetsförmåga.

### 8.1.3 Debiteringsenhetens Bill-system 2010

Inom ramen för löpande granskning 2010 finns bland annat debiteringsenheten. Syftet har varit att göra en uppföljning av 2005 års granskningsresultat med fokus på ansvarsfördelningen mellan stadsdelarna och debiteringsenheten. Granskningen har avgränsats till debiteringsenheten, stadsdelsförvaltningarna Centrum, Hyllie och Rosengård avseende avgifter inom barn- och äldreomsorgen. Dessa verksamhetsområden svarar för cirka 80 % av debiterade avgifter.

#### *Barn och ungdom Hyllie*

Två assistenter hanterar kraven inom verksamheten bestående av fem områden. En gång i månaden tar assistenterna fram kravlistan ur Bill-systemet för hantering av obetalda räkningar. Kravuppgifterna distribueras sedan till rektorer och biträdande rektorer i informationshänseende. Själva kravhanteringen utförs av assistenterna. De blanketter som används vid kravhanteringen är Betalningsanmodan och Avbetalningsplan. De som har tecknat avbetalningsplaner kontrolleras varje månad att planerna följs. Om skuld ändå inte regleras kontaktas biträdande rektor, vilket i slutändan kan leda till att barnet förlorar sin barnomsorgsplats. Som regel brukar föräldrarna vilja lösa sin situation för att man inte vill förlora sin plats.

#### *Vård och omsorg Hyllie*

En gång i månaden tar assistenten vid myndighetsenheten fram kravlistan ur Bill-systemet för distribution till 12 biståndshandläggare inom stadsdelen. Det är biståndshandläggarna som hanterar kraven. Den blankett som används vid kravhanteringen är Avbetalningsplan. Enligt en biståndshandläggare för särskilt boende är denna grupp betalningstrogen och utgör inte något större problem.

Vad avser *statistiska uppgifter inom vård- och omsorgsverksamheten* kan konstateras att skillnaden är märkbar mellan Hyllie och Centrum/Rosengård avseende summan av osäkra fordringar i relation till antalet vårdtagare. 2010-10-31 uppgår vid Hyllie osäkra fordringar till 437 tkr på 2 022 vårdtagare jämfört med Centrums 731 tkr på 1 072 vårdtagare. Hyllie har antingen varit bättre på kravhantering eller skrivit av mer fordringar genom åren än Centrum.

### 8.1.4 Uppföljning från 2009

#### Barnkonventionen

Revisionskontoret kan sammanfattningsvis konstatera att frågorna i handledningen är väl kända för stadsdelsfullmäktige och tjänstemän. Till hösten planeras en utbildning för stadsdelsfullmäktige kring barns behov i centrum. Området utgör dessutom ett kom-mungemensamt kontrollmål för 2010, men har inte genomförts.

#### Resor i tjänsten

Revisionskontoret gör den bedömningen att Hyllie SDF har tillräckliga rutiner för att säkerställa att resepolicy och resebestämmelser följs. Förvaltningen hade inom gransk-ningsplanen för intern kontroll 2009 granskningsområdet Rutiner kring redovisning av

resor, konferenser och representation, vilket har lett till en ännu bättre intern kontroll inom området resor.

#### Kundfordringar

Revisionskontoret gör den bedömningen att stadskontorets anvisningar avseende kundfakturerings och kravverksamhet i huvudsak följs. Skriftlig överenskommelse om avbetalningsplan finns nu.

#### Avstämningar

I rapporten från Ernst & Young behandlas bland annat fyra revisionsfrågor som Hyllie SDF besvarat samt resultatet av verifierande granskning. Sedan granskningen gjordes har förvaltningen under 2009 kompletterat och utvecklat sina rutiner ytterligare. Revisionskontoret gör den bedömningen att förvaltningens avstämningsrutiner nu är tillräckliga, vilket baserar sig på besvarade revisionsfrågor, resultatet av verifierande granskning samt vidareutveckling av rutinerna.

---

## **8.2 Fördjupade granskningsprojekt**

---

### 8.2.1 Likställighet inom hemtjänsten

Revisionskontoret har granskat likställigheten inom äldreomsorgen avseende äldre med utländsk bakgrund. SDF Fosie, Hyllie och Rosengård och stadskontoret har ingått i granskningen. Vi har granskat om äldre med utländsk bakgrund och äldre som är födda i Sverige erhåller likvärdigt bistånd och om äldre med utländsk bakgrund erhåller en anpassad äldreomsorg utifrån sina specifika behov.

De förbättringsområden som har lyfts fram i granskningsrapporten handlar om att analysera vilka grupper som använder olika biståndsinsatser och vad de anser om servicen borde vara en del av stadsdelarnas kvalitetsuppföljning och -utveckling, åtminstone i de stadsdelar med en hög andel medborgare med utländsk bakgrund, att frågan om varför äldre med utländsk bakgrund inte ansöker om bistånd i samma utsträckning som äldre med svensk bakgrund borde ha en högre prioritet, att personalens kompetens avseende kulturella skillnader, bemötande och förhållningssätt bör utvecklas och att det finns ett behov av bättre information om äldreomsorgen och socialtjänstlagen, till äldre med utländsk bakgrund. Slutligen konstateras att det bör göras en översyn av hur informationen ges och hur den tas emot, samt vad som ska göras kommunövergripande respektive lokalt i stadsdelarna. Hyllie stadsdelsfullmäktige kommer 2011-02-23 att behandla ett förslag till yttrande över rapporten.

### 8.2.2 Insatser i grundskolan för elever med särskilda behov

PriceWaterhouseCoopers har på uppdrag av revisorerna granskat insatser i grundskolan för elever med särskilda behov dels övergripande och dels i fyra stadsdelar. Revisorerna har under senare år genomfört ett flertal granskningar och påtalat behovet av att elever med särskilda behov får det stöd de har rätt till. Denna och tidigare rapporter visar att en hel del insatser har genomförts men att behovet av utvecklingsinsatser som ökar mål-

uppfyllelsen kvarstår. Detta gäller framförallt uppföljning av insatserna samt analys om insatserna har varit de rätta. I yttrandet 2010-09-22 från Hyllie SDF framgår bland annat att förvaltningen i årets kvalitetsredovisning speciellt kommer att följa upp elever med åtgärdsprogram i alla rektorsområde för att analysera vilka insatser som ger bäst resultat. Det framgår också att granskning av åtgärdsprogram har skett inom ramen för förvaltningens interna kontrollplan 2009 med förslag till förbättringsområden.

#### 8.2.3 Mottagande till obligatorisk särskola

Varje stadsdelsfullmäktige ansvarar inom sitt geografiska område för grundskola inklusive grundsärskolan. Granskningen visade på vissa brister i några stadsdelars delegationer till chefen för särskolans resursteam (under SDF Rosengård) och i flera fall återrapporteringen från denne till respektive stadsdelsfullmäktige.

Granskningen visade i övrigt att särskolan fått en undanskymd plats generellt sett i stadens och stadsdelarnas uppföljning av skolan. I Kvalitetsredovisning för läsåret 2009/10 utlovades tydligare fokus på särskolan.

#### 8.2.4 Elever som inte når målen

Granskningen inriktade sig särskilt på ämnet matematik eftersom det är det ämne som Malmöeleverna är relativt sett sämst i. Rapporten utmynnar i följande förslag till förbättringar/kritik beträffande:

##### *Samtliga stadsdelsfullmäktige*

1. Förstärk er överblick och uppföljning av elevernas och skolornas måluppfyllelse, vilket inkluderar åtgärder för eleverna.
2. Förvissa er om att eleverna har behöriga lärare i de ämnen de undervisar i. Detta gäller särskilt svenska som andraspråk, matematik och naturvetenskapliga ämnen.
3. Säkerställ att rektorerna kan arbeta som pedagogiska ledare. Detta är särskilt viktigt med de stora reformer som ska genomföras under 2011.

Granskningsrapporten är sänd för yttrande med anhållan om svar senast 2011-03-25.

#### 8.2.5 Kvalitetsutveckling/uppföljning inom förskoleverksamhet

Professional Management AB har på uppdrag av revisorerna under maj - augusti 2010 genomfört en granskning av arbetet med kvalitetsutveckling/uppföljning inom förskoleverksamheten i stadsdelarna Oxie, Centrum, Fosie och Limhamn-Bunkeflo. Revisorskollegiet behandlade rapporten vid sammanträdet 2010-08-31 och beslutade att översända rapporten till kommunstyrelsen och stadsdelsfullmäktige Centrum, Fosie, Limhamn-Bunkeflo och Oxie för yttrande samt att översända rapporten till övriga stadsdelsfullmäktige för kännedom med möjlighet att avlämna ett yttrande.

#### 8.2.6 Anmälningar till socialtjänsten om barn som far illa

Revisorerna har under maj-augusti 2010 granskat verksamheten kring anmälningar till socialtjänsten om barn som far illa. Granskningen har uppmärksammat frågetecken av-

seende resurser, verksamhetsutveckling och det förebyggande arbetet inom den aktuella delen av socialtjänstens verksamhet. Synpunkterna som lyfts fram i rapporten berör kommunstyrelsens lednings-, samordnings- och uppsiktsansvar. De berör också det verkställande ansvar som faller under respektive stadsdelsfullmäktige när det gäller att uppfylla de mål som regleras i socialtjänstlagen. Hyllie stadsdelsfullmäktige har 2010-11-10 på tre sidor yttrat sig över rapporten.

#### 8.2.7 Unga lagöverträdare – socialtjänsten

Revisorerna har granskat hur samverkan är mellan socialtjänsten och rättsväsendet när det gäller unga lagöverträdare i Malmö. Granskningen har avgränsats till stadsdelarna Södra Innerstaden, Rosengård och Fosie samt deras rutiner för yttranden till åklagarmyndigheten samt medverkan vid polisförhör. Granskningen har inte påvisat några direkta brister i socialtjänstens handläggning i Malmö, utan på väl fungerande rutiner, en god organisation och att man har personal med lång erfarenhet när det gäller arbetet med kriminella ungdomar. Dessutom har man ett formaliserat samarbete med polis och åklagare samt socialsekreterare placerade hos polismyndigheten. Revisorskollegiet behandlade rapporten vid sammanträdet 2010-10-19 och beslutade att översända rapporten till stadsdelsfullmäktige Södra Innerstaden, Rosengård och Fosie med möjlighet till yttrande samt till övriga stadsdelsfullmäktige jämte sociala resursnämnden för kännedom.

#### 8.2.8 Granskning av policy, riktlinjer och intern kontroll mot mutor etc.

Berörda nämnder är utbildningsnämnden, sociala resursnämnden, överförmyndarnämnden, SDF Limhamn-Bunkeflo, Västar Innerstaden, Hyllie, Oxie, Kirseberg, Rosengård, Centrum och Husie. Granskningen syftar till att ge svar på frågan om nämnden och dess förvaltning har säkerställt en god intern kontroll för att motverka, upptäcka och förhindra mutbrott och därtill kopplade oegentligheter. Områden som har belysts är kontrollmiljö, riskbedömningar, övergripande kontrollåtgärder, kontrollfunktioner, information och kommunikation samt uppföljning. Förslag till yttrande över rapporten 2010-12-15 kommer att behandlas i Hyllie stadsdelsfullmäktige 2011-02-23. Förslaget instämmer i revisorernas slutsatser att det finns brister och utvecklingsområden inom förvaltningen vad gäller mutor och dylika oegentligheter. Ett särskilt åtgärdsprogram kommer att tas fram som komplement till 2011 års internkontrollplan.

#### 8.2.9 Uppföljning från 2009

##### Momsredovisning

I rapporten framgår bland annat i Sammanfattande kommentarer att ekonomiavdelningen vid Hyllie SDF har enligt konsultens bedömning en god kännedom och kunskap om den momsmässiga hanteringen på förvaltningen. Vidare finns det i stort sett fungerande rutiner för att säkerställa att momsens hanteras korrekt.

##### Kvalitetsredovisningar i grund- och gymnasieskola

Granskningen visade att IT-stödet inte ger rektorer och övrig ledningspersonal det stöd som behövs för att kunna arbeta effektivt med analyser till kvalitetsredovisningarna. Ansvaret för systemet ligger numera på Kommunstyrelsen. Stadsdelsfullmäktige uppmanades säkerställa – trots IT-systemets brister - att de egna respektive skolornas kvalitetsredovisning innehåller de analyser och sammanvägningar som bör göras.

### Betygsättning i olika skolor

Granskningen visade att det finns avvikelser mellan betygsättningen och uppnådda resultat i nationella prov. Det är – i likhet med motsvarande studier på nationell nivå – framförallt i ämnet matematik som det finns större skillnader. Samtliga stadsdelsfullmäktige uppmanades att, i egenskap av skolstyrelse, följa upp och analysera sina skolenheters arbete med att främja en likvärdig betygsättning. Detta skulle exempelvis kunna ske i anslutning till arbetet med kvalitetsredovisningar. Kommunstyrelsen uppmanades stärka insatserna för kommungemensamt stöd och utbyte mellan skolor.

### Insatser för barn med psykosociala behov vid bland annat Hyllie SDF

Hyllie stadsdelsfullmäktige har 2010-01-27 yttrat sig över rapporten. Av yttrandet framkommer bland annat att Hyllie stadsdelsfullmäktige inte helt delar revisionens synpunkter. Man kommer emellertid att se över den strategi som finns för barn med dessa behov så att denna kommer att dokumenteras samt även se över ytterligare uppföljningsmodeller kring barn med psykosociala problem i stadsdelen.

### Information till äldre om deras rättigheter

Under 2009 genomfördes ett fördjupat granskningsprojekt avseende information till äldre om deras rättigheter. SDF Kirseberg, Limhamn-Bunkeflo och Södra Innerstaden ingick i granskningen. Stadsdelarna verkar ha en bra information om vad som kan erbjudas äldre människor, men frågan är om det är tillräckligt. Den uppsökande verksamheten i form av hembesök är och bör förbli en viktig beståndsdel av stadsdelarnas information till äldre. SDF Södra Innerstadens biståndshandläggare verkar ha tid att göra en systematisk uppföljning av biståndsbesluten, vilket man inte alltid har i de två andra stadsdelarna.

### Introduktion för flyktingar och nyanlända

Granskningen visade att stadsdelsfullmäktige Centrum och Fosie inte i tillräcklig omfattning styr och följer upp introduktionsverksamheten i förhållande till vad kommunstyrelsen angivet. Rapporten lyfte också fram att ansvars- och uppgiftsfördelningen mellan kommunstyrelsen och stadsdelsfullmäktige inte är optimal. Granskningen visade därutöver på ett flertal brister i dokumentationen i introduktionsplanerna, hanteringen av sekretessbelagda uppgifter samt att rutinen för överlämnande av ärenden från mottagningsenheten till Arbets- och integrationscenter inte är ändamålsenlig.

### Hemlöshet

Revisionskontoret har granskat hur hemlöshetsarbetet bedrivs såväl kommunövergripande som i stadsdelarna Centrum, Södra Innerstaden, Fosie, Rosengård och Kirseberg. Slutsatserna av granskningen var att kommunikationen mellan stadsdelarna och sociala resursförvaltningen bör förbättras, att en översyn av IT-stödet bör ske för att om möjligt göra det enklare att få fram hemlöshetsstatistik, att redovisningen av kostnader för hemlösheten bör förbättras samt att stadsdelarnas tillsyn av andrahandslägenheter bör ses över.

## 9 Verksamhetsområde Förskola

### 9.1 Nyckeltal

Tabell: Kö till förskolan.

	Jan	Feb	Mars	Apr	Maj	Juni	Juli	Aug	Sep	Okt	Nov	Dec
2009: Alla	23	27	25	7	2	2	4	11	17	21	15	17
> 4 mån	0	0	0	0	0	0	0	0	0	0	0	0
2010: Alla	15	21	5	10	6	5	5	14	19	22	26	21
> 4 mån	0	0	0	0	0	0	0	0	0	0	0	0

Källa: Elit, förskoleverksamhet. Uttaget per 1:e varje månad av Stadskontoret, SDF-avdelningen.

Tabell: Barn per vuxen (indirekt personaltäthet i förskolan)

Mätt/år	Utfall 2007	Utfall 2008	Utfall 2009	Utfall 2010
Barn per vuxen	5,0	5,0	5,1	5,2

Källa: Uppgifter per 15/10 respektive år från stadsdelarna till stadskontoret.

### 9.2 Mål för verksamhetsåret

I Internbudgeten för 2010 anges bland annat: ”Inom förskolan har stadsdelen ett åtagande att öka behovstäckningsgraden. Platserna på de nya avdelningar som startas under året kommer att fyllas. Planeringen inkluderar lokaler för två nya avdelningar på Stadionområdet och moduler på Kulladalsområdet i väntan på en mer permanent lösning. Kvalitetsarbetet fortsätter genom särskilda satsningar på språk och matematik inom såväl förskola, skolbarnomsorg och grundskola.”

Målet att ”alla barn som är registrerade i förskolekön ska erbjudas en förskoleplats med god kvalitet inom lagstadgad tid” ingår i förvaltningens verksamhetsplaner och verksamhetsmål.

### 9.3 Måluppfyllelse – nämnden

Se avsnitt 3.1.3.

### 9.4 Revisionskontorets noteringar och granskningar

Under 2009 fanns ingen fördjupad granskning som uttryckligen berörde förskolan. Under 2010 finns den fördjupade granskningen Kvalitet inom förskoleverksamhet (konsult) som kan beröra stadsdelsfullmäktige, se avsnitt 8.2.5.

## 10 Verksamhetsområde Skola

### 10.1 Nyckeltal

Tabell: Betyg. Procent av eleverna som har fått godkänt i sv, eng och ma.

	2007	2008	2009	2010
<i>Malmös medelvärde</i>	78,0	79,4	79,6	76,4
Andel behöriga till gymnasiet, SDF	72,9	77,8	82,1	76,6

Källa: Stadskontoret, "Rapporter nationella prov och betygsstatistik" för respektive år.

Denna tabell svarar mot Malmö stads kommunfullmäktiges långsiktiga mål för grundskolan i Malmö att andelen behöriga ska öka för att nå genomsnittet i Sverige.

Tabell: Betyg. Procent av eleverna som har nått målen i samtliga ämnen.

Skolor i stadsdelen/år	2007	2008	2009	2010
<i>Malmös medelvärde andel som nått mål</i>	64	65	63	60
Kroksbäck andel som har nått målen	39	62	50	39
Lindeborg andel som nått målen	82	77	71	70

Källa: Skolverkets betygsstatistik för respektive år.

Utöver ovan angiven statistik finns betygsstatistik som visar *elevernas genomsnittliga meritvärde*. Den statistiken beräknas i sin tur på elevernas 16 bästa ämnena, det vill säga att det normalt är något färre ämnen än för tabellen ovan.

### 10.2 Mål för verksamhetsåret

I internbudgeten för 2010 framgår bland annat: "Andelen elever som når minst godkänd i de behörighetsgivande ämnena ska öka jämfört med föregående år, ett pedagogiskt arbete som grundläggs från förskolan genom hela grundskolan."

I förvaltningens verksamhetsplaner och verksamhetsmål för 2010 finns följande mål inom området:

- Elevernas måluppfyllelse ska öka.
- Alla elever ska känna sig trygga och trivas i skolan.
- Malmös barn och ungdomar ska ha tillgång till meningsfull fritid.

Redovisade åtaganden i områdets verksamhetsplan för att nå målen avrapporteras i kvalitetsredovisningar och verksamhetsberättelse. I förvaltningens granskningsplan för intern kontroll finns nedanstående kontrollmoment inom området.

- Frånvarorapportering i Hyllies grundskolor samt uppföljning och dokumentation av elever som är frånvarande 14 dagar eller längre under läsåret 2009/2010.

---

### 10.3 Måluppfyllelse – nämnden

---

Se avsnitt 3.1.3 beträffande Elevernas måluppfyllelse ska öka.

---

### 10.4 Revisionskontorets noteringar och granskningar

---

Under 2009 fanns följande fördjupade granskningar som berörde stadsdelsfullmäktige:

- Betygsättning i olika skolor, se avsnitt 8.2.9.
- Kvalitetsredovisning i grundskola och gymnasieskola, se avsnitt 8.2.9.
- Insatser för barn med psykosociala problem, se avsnitt 8.2.9.
- Bränder, sabotage och skadegörelse i skolorna

Under 2010 finns följande fördjupade granskningar som kan beröra stadsdelsfullmäktige:

- Mottagande till obligatorisk särskola, se avsnitt 8.2.3.
- Elever som inte når målen, se avsnitt 8.2.4.
- Insatser i grundskolan för elever med särskilda behov (konsult), se avsnitt 8.2.2.

## 11 Verksamhetsområde Vård och omsorg

---

### 11.1 Nyckeltal äldreomsorg

---

Tabell: Antal vårdtagare och år

	Utfall 2007	Utfall 2008	Utfall 2009	Utfall 2010
Ordinärt boende	1 434	1 452	1 517	1 562
Särskilt boende	492	462	443	437
Samtliga vårdtagare	1 926	1 914	1 960	1 999

Källa: Blankett till stadskontoret VoO .

Tabell: Kostnad per vårdtagare och år (kr)

	Utfall 2007	Utfall 2008	Utfall 2009	Utfall 2010
Ordinärt boende	120 681	132 871	128 633	131 054
Särskilt boende	488 128	520 524	529 016	532 915
Samtliga vårdtagare	214 546	226 442	219 128	218 905

Källa: Blankett till stadskontoret VoO .

Motsvarande kostnad per vårdtagare i särskilt boende för hela Malmö (Malmögenomsnitt, utfall 2010) uppgår till 524 tkr.

Tabell: Nöjd-kund-index avseende hemtjänsten (Betygsindex 0-100)

	Utfall 2008	Utfall 2010	<i>Malmö stad 2010</i>
<b>Hemtjänst</b>			
NKI – helheten	66	70	70
Informationen	55	60	59
Inflytandet	63	64	64
Social samvaro och aktiviteter	42	53	52
<b>Äldreboende</b>			
NKI – helheten	69	69	69
Informationen	58	60	60
Maten		57	60
Social samvaro och aktiviteter	52	53	55

Källa: SCB. Nationell brukarundersökning våren 2010 i hemtjänsten resp äldreboende i Malmö stad.

Brugarundersökningens utformning har förändrats sedan 2008, vissa frågor har omformulerats och andra uteslutits i 2010 års undersökning, vilket gör det svårt att jämföra resultaten mellan åren. I tabellen ovan har Nöjd-Kund-Index (NKI-helheten) samt de tre faktorer, som totalt för Malmö stad, fått lägst index tagits med för hemtjänsten respektive äldreboende i Malmö stad.

SCB identifierar i sin analysmodell ett antal förbättringsområde, dvs. områden som om de förbättras kommer att ha störst effekt på NKI (i analysmodellen ingår ett effektmått som belyser sambandet mellan NKI och respektive faktor). Dessa var efter 2010 års undersökning avseende hemtjänsten faktorerna hjälpens omfattning och hjälpens utförande och avseende äldreboende faktorn social samvaro och aktiviteter.

Enligt SCB:s bedömning är betyg över 40 godkänt och över 75 väl godkänt.

---

## 11.2 Mål för verksamhetsåret

---

I internbudgeten för 2010 framgår bland annat att: ”Vård och Omsorg kommer att fortsätta arbete med de fyra prioriterade områden vilka anges i *Äldreomsorgsplanen för Malmö*, dvs. rehabilitering, demensvård, vård i livets slutskede och hälsofrämjande insatser. I planen anges inriktningsmål och effektmål för att öka kvaliteten för de äldre. Flertalet av dessa mål anger att personalen ska erbjudas kompetensutveckling inom de fyra områdena.”

I förvaltningens verksamhetsplan och verksamhetsmål för 2010 finns bland annat följande mål inom området:

- Alla äldre ska känna sig säkra på att kunna få den vård och omsorg de behöver.
- Alla malmöbor ska känna sig trygga i sin stad.

Redovisade åtaganden i områdets verksamhetsplan för att nå målen avrapporteras i verksamhetsberättelse.

---

### 11.3 Måluppfyllelse – nämnden

---

Målen avrapporteras i verksamhetsberättelse för vård och omsorg.

---

### 11.4 Revisionskontorets noteringar och granskningar

---

Under 2009 genomfördes ett fördjupat granskningsprojekt avseende information till äldre om deras rättigheter. SDF Kirseberg, Limhamn-Bunkeflo och Södra Innerstaden ingick i granskningen, se avsnitt 8.2.9.

Under 2010 finns den fördjupade granskningen Likställighet inom hemtjänsten, som kan beröra stadsdelsfullmäktige, se avsnitt 8.2.1.

## 12 Verksamhetsområde Individ och familj

---

### 12.1 Nyckeltal

---

<b>Ekonomisk hjälp</b>	Utfall 2007	Utfall 2008	Utfall 2009	Utfall 2010
Antal bidragshushåll per månad (genomsnitt)	835	847	970	1 058
Ekonomiskt bistånd och introduktionsersättning totalt (tkr)	66 567	70 244	80 979	88 621
Kostnad per bidragshushåll och månad (kr)	6 647	6 909	6 957	6 978
<i>Kostnad per bidragshushåll och månad (kr) Malmös genomsnitt.</i>	6 926	7 226	7 422	7 326

Källa: Blankett till stadskontoret.

<b>Institutionsplaceringar</b>	Utfall 2007	Utfall 2008	Utfall 2009	Utfall 2010
Antal externa HVB-årsplatser, vuxna	14	14	9	9
Antal externa HVB-årsplatser, unga	9	14	11	14
Nettokostnad per årsplats, vuxna, tkr	559	469	637	662
Nettokostnad per årsplats, unga, tkr	868	998	1 196	949
Totalkostnad externa HVB-platser, tkr	15 618	20 537	18 837	19 546

Källa: Blankett till stadskontoret

<b>Hemlöshet</b>	Utfall 2007	Utfall 2008	Utfall 2009	Utfall 2010
Antal hemlösa	60	83	102	69
Antal hotellnätter (boendedygn)	256	497	854	440

Källa: blankett till stadskontoret samt statistik från SDF Kirseberg över antal hemlösa

Antal hotellnätter (boendedygn) redovisas från och med 2010 per individ, vilket innebär att 2007 – 2009 inte är jämförbara med 2010.

Antalet hemlösa totalt i Malmö var 900 under 2010. Antalet boendedygn på hotell i Malmö uppgick till 28 919 st och totalkostnaden till 10 931 tkr under 2010.

Inventering av antalet hemlösa sker varje år under en utvald dag under hösten av respektive stadsdel. Stadskontoret sammanställer materialet.

Socialstyrelsens definition av hemlös lyder.

Person som saknar egen eller förhyrd bostad och som inte bor i något stadigvarande inneboendeförhållande eller andrahandsboende samt är hänvisad till tillfälliga boendalternativ eller är uteliggare.

Personer som är inskriven på kriminalvårdsanstalt eller institution inom socialtjänst, SiS eller landsting räknas om han/hon planeras skrivas ut inom tre månader efter mätperioden men ännu inte har någon bostad ordnad.

Som hemlös räknas också person som tillfälligt bor hos kompisar eller bekanta om han/hon på grund av bostadslöshet varit i kontakt med den uppgiftslämnande myndigheten/organisationen under mätperioden.

Det centrala är alltså att en hemlös löst bostadsfrågan på mycket kort sikt eller inte alls. Det rör sig om en situation där man inte kan ha sina tillhörigheter på en bestämd plats och har svårt att knyta några stadigvarande sociala relationer.

---

## 12.2 Mål för verksamhetsåret

---

I internbudgeten för 2010 framgår bland annat: ”Hemlösheten förväntas ligga på en fortsatt högnivå 2010. Antalet barnfamiljer som söker hjälp har ökat oroväckande. Organisationen söker former för att hitta lösningar och arbeta förebyggande. Mot bakgrund av internationell lågkonjunktur och den ekonomiska krisen i omvärlden väntas försörjningsstödet fortsatt stiga 2010. Samarbetet mellan AIC Hyllie och sektionen för ekonomiskt bistånd har utvecklats 2009 och är tillsammans med Arbetsförmedlingen en avgörande faktor för att öka antalet som blir självförsörjande genom arbete eller studier. Samarbetet kring insatser för unga vuxna är särskilt prioriterat.”

I förvaltningens verksamhetsplan och verksamhetsmål för 2010 finns bland annat följande mål inom området:

- Andelen arbetslösa ska inte öka mer än genomsnittet i riket.
- De kommunala arbetsmarknadsinsatserna ska vara individinriktade och leda till självförsörjning.

- Andelen hushåll med försörjningsstöd ska inte öka mer än genomsnittet i riket.

Redovisade åtaganden i områdets verksamhetsplan för att nå målen avrapporteras i verksamhetsberättelse. I förvaltningens granskningsplan för intern kontroll finns nedanstående kontrollmoment inom området:

- Granskning av om Socialtjänstlagens (11:2) krav på maximalt fyra månaders utredningstid följs av Barn- och ungdomssektionen.

---

### **12.3 Måluppfyllelse – nämndens**

---

Målen avrapporteras i verksamhetsberättelse för individ- och familjeomsorg.

---

### **12.4 Revisionskontorets noteringar och granskningar**

---

Under 2009 fanns följande fördjupade granskningar inom verksamhetsområdet:

- Introduktion för flyktingar och nyanlända, se avsnitt 8.2.9.
- Hemlöshet, se avsnitt 8.2.9.

Under 2010 finns följande fördjupade granskningar inom verksamhetsområdet:

- Anmälningar till socialtjänsten om barn som far illa, se avsnitt 8.2.6.
- Unga lagöverträdare – socialtjänsten, se avsnitt 8.2.7.