



Malmö stad
Revisionskontoret

ÅRSRAPPORT 2010

SDF Fosie

Projektledare: Richard Magnusson

Behandlad av revisorskollegiet 2011-03-08

BESKRIVNING AV ÅRETS GRANSKNING	4
1 SAMMANFATTANDE BEDÖMNING.....	4
2 SDF FOSIES UPPDRAG	6
2.1 Verksamhetsområde	6
2.2 Rättslig ram	6
2.3 Organisation	6
2.4 Väsentliga förändringar inför verksamhetsåret.....	8
2.5 Kommunövergripande verksamhets- och finansiella mål 2010.....	9
2.5.1 God ekonomisk hushållning	9
2.5.2 Verksamhetsmål	10
3 NÄMNDENS STYRNING OCH UPPFÖLJNING - VERKSAMHETSMÅL ..	11
3.1 Verksamhetsmål, måluppföljning och måluppfyllelse.....	11
3.1.1 Mål	11
3.1.2 Måluppföljning	11
3.1.3 Måluppfyllelse.....	12
3.2 Revisionskontorets bedömning	12
4 NÄMNDENS STYRNING OCH UPPFÖLJNING - EKONOMI	14
4.1 Ursprunglig driftbudget samt utfall föregående år.....	14
4.2 Nämndens reviderade och fördelade internbudget.....	14
4.3 Investeringsbudget samt utfall föregående år	15
4.4 Ekonomisk styrning	15
4.5 Resultaträkning	16
4.6 Budgetavvikelse (fördelat resultat)	17
4.6.1 Nämndens kommentar (utdrag ur årsanalys 2010).....	17
4.7 Balansräkning.....	17
4.7.1 Maskiner och inventarier.....	18
4.7.2 Fordringar.....	18
4.8 Revisionskontorets bedömning	18
5 PERSONAL.....	19
5.1 Nyckeltal	19
6 INTERN KONTROLL	19
6.1 Nämndens interna kontrollplan	19
6.2 Nämndens genomförande av den interna kontrollplanen	20
6.2.1 IT-system - riskbedömningar	20
6.3 Revisionskontorets bedömning	21
7 FÖRELÄGGANDEN FRÅN MYNDIGHETER	21
7.1 Domar m.m. som gått emot SDF Fosie 2010.....	21
7.2 Gynnande nämndsbeslut som inte verkställts inom tre månader	24
8 ANDRA GRANSKNINGAR SOM BERÖR NÄMNDEN.....	25

8.1	Löpande granskning	25
8.1.1	Systematiskt arbetsmiljöarbete	25
8.1.2	Revisionskontorets bedömning – systematiskt arbetsmiljöarbete	26
8.1.3	Ekonomiskt bistånd: granskning av utbetalningskontroller	27
8.1.3.1	SDF Fosies rutiner för kontroll före utbetalning	28
8.1.3.2	SDF Fosies rutiner för kontroll efter utbetalning	29
8.1.3.3	Bruten utbetalningskedja	30
8.1.3.4	Behörigheter till Procapita och kontroll av logg	30
8.1.4	Revisionskontorets bedömning – utbetalningar ekonomiskt bistånd	30
8.2	Fördjupade granskningar	30
8.2.1	Uppföljning av granskning av policy och riktlinjer mot mutor	31
8.2.2	Grundsärskola	31
8.2.3	Elever som inte når målen	32
8.2.4	Förhandsbedömning i barnavårdsärenden	32
8.2.5	Unga lagöverträdare – socialtjänsten	33
8.2.6	Likställighet inom äldreomsorgen – äldre med utländsk bakgrund	34
8.2.7	Kvalité inom förskoleverksamhet	34
8.2.8	Insatser i grundskolan för elever med särskilda behov	35
9	VERKSAMHETSOMRÅDE FÖRSKOLA	36
9.1	Nyckeltal	36
9.2	Revisionskontorets noteringar och granskningar	36
10	VERKSAMHETSOMRÅDE SKOLA	37
10.1	Nyckeltal	37
10.2	Revisionskontorets noteringar och granskningar	37
11	VERKSAMHETSOMRÅDE VÅRD OCH OMSORG	38
11.1	Nyckeltal äldreomsorg	38
11.2	Revisionskontorets noteringar och granskningar	39
12	VERKSAMHETSOMRÅDE INDIVID OCH OMSORG	39
12.1	Nyckeltal	39
12.2	Revisionskontorets noteringar och granskningar	40
13	BILAGA: MÅLUPPFÖLJNING SDF FOSIES EGNA MÅL	41

Beskrivning av årets granskning

Årets granskning omfattar årlig granskning och fördjupade granskningsprojekt.

Årlig granskning av alla nämnder och styrelser består av:

- granskning/uppföljning av delårsbokslut 1 och 2
- löpande granskning
- granskning av årsbokslut inklusive årsanalyser

Töver den årliga granskningen genomförs också i enlighet med revisionsplanen så kallade fördjupade granskningsprojekt.

1 Sammanfattande bedömning

Mål, måluppföljning och måluppfyllelse

Stadsdelsfullmäktige Fosies styrning med hänsyn till verksamhetsmålen utformning bedöms som tillräcklig då tydlig koppling finns mellan SDF Fosies egna mål och kommunfullmäktiges inriktningsmål. Målen förefaller realistiska, uttrycks i såväl långsiktiga som kortsiktiga termer, och är tidsatta och i huvudsak mätbara.

Stadsdelsfullmäktige Fosies måluppföljning är enligt revisionskontorets kriterier inte helt tillräcklig till följd av att uppföljning av flertalet av nämndens egna mål bara redovisas en gång per år, i samband med årsbokslutet. Måluppföljningen följer de anvisningar som Stadskontoret meddelat i bokslutsanvisningarna.

Stadsdelsfullmäktige Fosies måluppfyllelse på kort sikt bedöms vara tillräcklig såvitt avser de av kommunfullmäktiges mål som i årsanalysen 2010 mätts med hjälp av målindikatorer, med reservation bl.a. för att andelen elever som är behöriga till gymnasiet har minskat jämfört med 2009.

Måluppfyllelse för de SDF Fosies egna mål som ingår i uppföljningen visar att måluppfyllelsen inte är helt tillräcklig för flera mål, bl.a. antalet ungdomar anmälda för brott. I flera fall framgår inte graden av måluppfyllelse tillräckligt tydligt; se avsnitt 13 på sid 41.

Ekonomisk styrning

Stadsdelsfullmäktige Fosies ekonomiska styrning är enligt revisionskontorets kriterier tillräcklig. SDF Fosie följer de kommuncentrala anvisningarna betr. utfallsprognoser, delårsrapporter, bokslut och interna anvisningar för budgetuppföljning. Årsanalys 2010 ger förklaring till budgetavvikelse per 101231 och kommenterar nettokostnadsutvecklingen. Ett handlingsprogram med riktlinjer för att minska kostnaderna 2009 och 2010 har upprättats.

Stadsdelsfullmäktige Fosies ekonomiska resultat per 101231 är ett överskott på 20 744 tkr exkl. ekonomisk hjälp; resultatet för ekonomisk hjälp är 4 087 tkr. Helårsprognosen vid delårsbokslut 2 var 16 680 tkr exklusive ekonomisk hjälp. Helårsprognosen för ekonomisk hjälp var vid samma tidpunkt 2 067 tkr.

Resultaträkningen ska ge en rättvisande bild av nämndens resultat. Nämndens resultaträkning har granskats och bedömts. Granskningen föranleder ingen anmärkning.

Balansräkningen ska ge en rättvisande bild av nämndens förmögenhetsställning. Värderingen av tillgångar och skulder ska ske efter lagstiftning och vedertagna normer. Nämndens balansräkning har granskats och bedömts. Granskningen föranleder ingen anmärkning. Beträffande fordran på Tillväxtverket i SÖM-projektet kan det vara rimligt att undvika övervärdering av fordran. Revisionskontoret har dock inte kunnat verifiera fullt ut att det uppbokade beloppet är tillräckligt.

Intern kontroll

Stadsdelsfullmäktige Fosies interna kontrollplan 2010 bedöms vara tillräcklig, då den bl.a. omfattar kontrollmoment som avser såväl verksamhet som ekonomi/personal och efterlevnad av lagar. En kortfattad skriftlig riskanalys för den samlade verksamheten ligger till grund för den interna kontrollplanen, och är tydligt kopplad till den senare. Samtliga tio kontrollmoment i 2010 års plan har genomförts. I några fall har avvikelser konstaterats. Åtgärder framgår av planen.

Sannolikt har SDF Fosie även passer- och larmsystem som bör registreras i iFacts.

Revisionskontorets bedömning är att den interna kontrollen kring systematiskt arbetsmiljöarbete behöver förbättras betr. dokumentationen. Det finns exempelvis f.n. ingen skriftlig uppföljning av SAM för stadsdelen som helhet, och inte heller samlade riskbedömningar och handlingsplaner för delverksamheterna. SDF Fosies arbetsgrupp med uppdrag att utarbeta en handlingsplan inom arbetsmiljöområdet bör beakta detta. Enligt uppgift kommer rutiner m.m. att vara klara våren 2011.

Revisionskontorets bedömning är att den interna kontrollen kring utbetalning av ekonomiskt bistånd i huvudsak är tillräcklig.

2 SDF Fosies uppdrag

2.1 Verksamhetsområde

Stadsdelsfullmäktige ansvarar för pedagogisk verksamhet för barn och ungdomar 1–15 år, individ- och familjeomsorg, vård och omsorg samt stadsdelsanknuten fritid och kultur. För större delen av verksamheten har de olika stadsdelsfullmäktige ett så kallat befolkningsansvar, vilket betyder att stadsdelarna betalar för de invånare som bor i respektive stadsdel, även när servicen ges i någon annan stadsdel eller av en icke kommunal utförare. Stadsdelsfullmäktige erhåller också anslag för bl.a. drift av lokala bibliotek och för boende för funktionshindrade (LSS). Slutligen ansvarar stadsdelsfullmäktige för ekonomisk hjälp, där försörjningsstöd och introduktionsersättning ingår.

Dessa kommungemensamma verksamheter övergick till Sociala resursnämnden 080701:

- Avenbokens Behandlingscentrum består av Behandlingshemmet, ReBo samt Öppenvård.
- Sofia Behandlingshem är ett behandlingshem för missbrukande kvinnor.
- Enebackens Barnhem är en akututrednings- och behandlingsinstitution för barn 0-12 år och i vissa fall även för deras föräldrar.
- Alma, samverkansgruppen för små barn till föräldrar med psykisk ohälsa.
- Ungdomstjänst.
- Syninstruktörer och vårdare i öppen vård, som administreras av vård och omsorg
- Familjestöd är en verksamhet som vid behov bistår barnfamiljer med socialt stöd och praktisk hjälp i hemmet såsom barnskötsel och hushållsuppgifter under dagtid.
- ASI/MI

2.2 Rättslig ram

- Socialtjänstlagen (2001:453)
- Skollag (1985:1100)
- Lag (1990:1404) om kommunernas betalningsansvar för viss hälso- och sjukvård
- Hälso- och sjukvårdslag (1982:763)
- Lag (1993:387) om stöd och service till vissa funktionshindrade
- LVM – Lag (1988:870) om vård av missbrukare i vissa fall
- Lag (1990:52) med särskilda bestämmelser om vård av unga

2.3 Organisation

Stadsdelsfullmäktige består av 13 ledamöter och 9 ersättare. Ordförande är Anders Nilsson (s); 1:e vice ordförande var John Roslund (m); 2:e vice ordförande är Amar Sabri (mp). Förvaltningschef är Carina Tempel. Stadsdelsfullmäktige har fyra utskott.

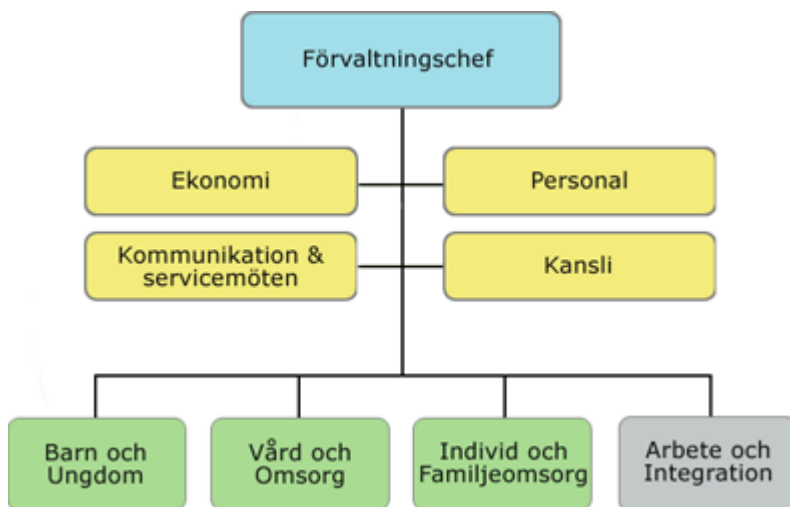
Figur 1 SDF Fosies utskott 2010



Källa: Malmö stads hemsida

- *Arbetsutskott:* Stadsdelsfullmäktiges beredningsorgan. Beslutanderätt i vissa frågor enligt särskild delegation.
- *Barn- och ungdomsutskott:* Ansvarar under stadsdelsfullmäktige för verksamhetsfrågor inom barn och ungdom; skola, förskola, skolbarnomsorg och specialverksamheter.
- *Socialutskott:* Ansvarar för beslut i individärenden enligt särskild delegation avseende bistånd jml Socialtjänstlagen, insatser jml LVU (lag med särskilda bestämmelser om vård av unga) och LVM (lag om vård av missbrukare i vissa fall) samt under stadsdelsfullmäktige för verksamhetsfrågor för individ och familjeomsorg; myndighetsfunktion, socialrådgivning, fritidsgårdarna, ungdomstjänst, ASI/MI. Bereder ärenden till stadsdelsfullmäktige.
- *Vård- och omsorgsutskott:* Ansvarar under stadsdelsfullmäktige för verksamhetsfrågor inom vård och omsorg; äldreomsorg, hemtjänst och omsorg. Bereder ärenden till stadsdelsfullmäktige. Vård och omsorg inom Fosie stadsdelsförvaltning omfattar äldreomsorg, omsorg om personer med fysiska och psykiska funktionshinder, hemsjukvård, rehabilitering och förebyggande verksamhet.

Figur 2 SDF Fosies förvaltningsorganisation 2010



Källa: Malmö stads intranät

2.4 Väsentliga förändringar inför verksamhetsåret

I budgetskrivelse 2010 redogörs för en rad förändringar inför 2010, t.ex. (utdrag):

Barn och ungdom/förskola

- De kommande åren karaktäriseras av dels en fortsatt kraftig utökning av antalet barn i förskolan, dels en begränsad minskning av antalet barn i grundskolan.
- Med hänsyn till att ungefär var sjätte förskoleplats innebär en ny anställning medför det att vi 2009 rekryterar ca 35 medarbetare inom förskolan för att 2010 rekrytera ca 20 och 2011 ytterligare ca 25. Därutöver ska naturlig avgång m.m. ersättas.

Barn och ungdom/grundskola

- Stadsdelen kommer att 2010 att få ca 7 000 tkr mindre i resursfördelningen om de 110 färre barnen i befolkningsansvaret slår igenom i skolan...Ett fortsatt tapp av personal gör situationen svår bemästrad.
- Inom grundskolan är rekryteringsläget för närvarande gott samtidigt som allt fler pensionsavgångar sker. Under de närmaste åren pensioneras ett trettiotal lärare, vilket dels löser ev. övertalighetssituationer i samband med elevminskningar, dels skapar ett rekryteringsbehov.
- Den nya IT-plattformen inom skolan kommer troligen att införas under 2010.
- Investeringar i skolbyggnader liksom förskolor följer sin planerade utbyggnadstakt.
- Det nu gällande budgetläget innebär att planerade satsningar på ett Kulturnav har lagts på is. Däremot kvarstår tankar och idéer att i samverkan med Region Skåne se på möjligheterna att starta en familjecentral.

Individ- och familjeomsorg

- Prognosen är en fortsatt befolkningsökning fram till i första hand 2012 även om den kraftigaste ökningen förväntas ligga bakom oss...Den stora ökningen förväntas ske i

åldersgruppen 0-9 år och då främst i 0-5 år varför förebyggande arbete för föräldrar till mindre barn, föräldrautbildning m.m. planeras.

- Antalet hushåll som erhåller försörjningsstöd förväntas öka under 2009 och 2010 på grund av lågkonjunktur och förändringar i sjukförsäkringssystemet.
- Hemlösheten ökar och var 167 vid räkningen 1 oktober 2008 jämfört med 129 föregående år [2009 var antalet 141].
- Behovet av alternativa boendeformer ökar bland annat för dem som genomgått missbruksbehandling och för ungdomar som inte kan återvända till sina föräldrahem efter avslutad institutionsvård.
- Kostnaderna för öppenvård ökar och omfattar allt fler barn och ungdomar.

Vård och omsorg

- Fokus under 2010 kommer att ligga på att skapa förutsättningar för brukarinflytande och egenmakt inom Vård och Omsorg.
- Under 2010 deltar Vård och Omsorg i projekten Helhetssyn i hemtjänsten, Hemtjänst på olika språk, Förstärkt hemrehab, Äldrepedagog på vårdboende och under 2009 ansöker verksamheten om medel från Europeiska Socialfonden till en omfattande kompetensutveckling personalen inom vårdboendena som beräknas pågå under 2010.
- Behovet av vårdboendeplatser liksom efterfrågan av insatser från social hemtjänst och hemsjukvård förväntas öka under tiden 2009 till 2013 trots att antalet äldre fosi-ebor förväntas minska under denna tid. Detta beror på att antalet innevånare över 85 år samtidigt ökar under tidsperioden.

Fritid och kultur

- SDF Fosie äskar om medel så att verksamheten med Lugna Gatan kan fortsätta och utvecklas vidare i stadsdelen.
- Anslaget till mötesplatsen "Växthuset" som är beviljat med 1,7 mkr under 2009 kommer att användas till alternativa mötesplatser.

2.5 Kommunövergripande verksamhets- och finansiella mål 2010

2.5.1 God ekonomisk hushållning

I kommunallagens, KL 8 kap § 5 fastställs att "*budgeten ska innehålla en plan för verksamheten och ekonomin under budgetåret*". Ur propositionen till lagtexten framgår att en tydlig ambitionsnivå för den egna finansiella utvecklingen och ställningen ska uttryckas i form av finansiella mål. Verksamhetsperspektivet beskrivs som att, förutsättningarna för en god ekonomisk hushållning är att, det finns ett klart samband mellan resursåtgång, prestationer, resultat och effekter.

I den kommunala redovisningslagen KRL 4 kap § 5 framgår att *förvaltningsberättelsen ska innehålla en utvärdering av om målen för en god ekonomisk hushållning har uppnåtts*. I propositionen till lagen framgår emellertid att, för att målen för ekonomisk hushållning ska få någon betydelse för beslutsprocessen krävs att de stäms av, följs upp och utvärderas kontinuerligt.

2.5.2 Verksamhetsmål

Av budgetdokumentet för Malmö stad 2010 framgår, liksom tidigare år, att verksamhetens inriktning ska utgå från några centrala områden. För vart och ett av dessa områden har kommunfullmäktige fastställt inriktningsmål och målandikatorer 2010. Skillnaden jämfört med 2009 är framför allt att formuleringar som ”ska öka” och ”ska minska” har tagits bort från indikatorerna. I stället uttrycks i budgeten att graden av måluppfyllelse ska utvärderas bland annat genom att angivna målandikatorer ska mätas, analyseras och rapporteras i delårsrapporter och årsredovisning.

Område	Inriktningsmål	Målandikatorer
Arbete och tillväxt	<ul style="list-style-type: none"> Andelen arbetslösa ska inte öka mer än genomsnittet i riket. De kommunala arbetsmarknadsinsatserna ska vara individinriktade och leda till självförsörjning 	<ul style="list-style-type: none"> Antalet Malmöbor med arbete Antalet arbetstillfällen i Malmö Andelen deltagare i arbetsmarknadspolitiska insatser som är nöjda med insatsen
Barn och ungdomars livsvillkor	<ul style="list-style-type: none"> Alla barn som är registrerade i förskolekön ska erbjudas en förskoleplats med god kvalitet inom lagstadgad tid. Elevernas måluppfyllelse ska öka. Alla elever ska känna sig trygga och trivas i sin skola. 	<ul style="list-style-type: none"> Förskoleköstatistiken Betygsstatistiken Attitydundersökningen
Trygghet, delaktighet och demokrati	<ul style="list-style-type: none"> Alla äldre ska känna sig säkra på att kunna få den vård och omsorg de behöver Alla Malmöbor ska känna sig trygga i sin stad 	<ul style="list-style-type: none"> Nöjdheten hos vårdtagarna i vårdboende Trygghetsmätningarna
Integration och minskade klyftor	<ul style="list-style-type: none"> Andelen hushåll med försörjningsstöd ska inte öka mer än genomsnittet i riket. Alla ska ha tillgång till ett boende. Antalet nybyggda bostäder ska öka jämfört med föregående år. 	<ul style="list-style-type: none"> Försörjningsstödsstatistiken Antalet vräkningar av barnfamiljer Statistiken över antalet nybyggda bostäder
Ekologiskt hållbar stad	<ul style="list-style-type: none"> Malmö ska vara ledande inom ekologiskt hållbar stadsutveckling. Ingen ska skadas allvarligt eller dödas i trafiken. Ekologiska och etiskt certifierade produkter ska vara förstahandsvalet. 	<ul style="list-style-type: none"> Energianvändningen per ytenhet i kommunens lokaler Antalet kollektivtrafikresor inom kommunen Andelen miljöbilar inom kommunen Andelen av kommunen inköpta ekologiska och etiskt certifierade produkter Statistiken över personsador i trafiken
Kultur och fritid	<ul style="list-style-type: none"> Malmöns barn och ungdomar ska ha tillgång till meningsfull fritid. 	<ul style="list-style-type: none"> Antalet mötesplatser för ungdomar Antalet bidragsberättigade aktiviteter för barn och ungdomar
Ett föredöme som arbetsgivare	<ul style="list-style-type: none"> Andelen med utländsk bakgrund av kommunens medarbetare på alla nivåer ska motsvara andelen av den totala befolkningen. Alla medarbetare i Malmö stad ska ha möjlighet att arbeta heltid eller önskad tjänstgöringsgrad. Det ska inte finnas några osakliga löneskillnader i Malmö stad. 	<ul style="list-style-type: none"> Andelen medarbetare med utländsk bakgrund på alla nivåer Andelen ofrivilligt deltidsanställda Löneskillnaderna mellan likvärdiga yrken

3 Nämndens styrning och uppföljning - verksamhetsmål

3.1 Verksamhetsmål, måluppföljning och måluppfyllelse

3.1.1 Mål

SDF Fosie har antagit mål för perioden 2008-2010 i ett särskilt dokument, där Malmö kommunfullmäktiges kommungemensamma mål är huvudmål för SDF Fosie. Målen är tidsatta genom att de sträcker sig fram till 2010, och har gjorts mätbara genom målindikatorer. Stadsdelsfullmäktiges egna mål kompletterar de kommungemensamma, där de inte sammanfaller. Uppföljningsfrekvensen varierar. Vissa mål ska följas upp tre gånger per år, andra en gång i samband med årsbokslutet. SDF Fosies övergripande mål enligt måldokumentet (utdrag):

Fosie stadsdelsfullmäktige strävar efter att stadsdelen skall utvecklas till ett hållbart samhälle utifrån ett socialt, ekonomiskt och ekologiskt perspektiv genom att:

- alla invånare skall leva under trygga och hälsofrämjande villkor
- barn och ungdomar skall växa upp under trygga och ordnade förhållanden
- alla skall erhålla adekvat vård och service
- alla skall ha rätt till arbete/utbildning eller annan meningsfull sysselsättning
- alla skall hushålla med samhällets gemensamma resurser

3.1.2 Måluppföljning

SDF Fosies måluppföljning görs i ett särskilt dokument/bilaga till års- resp. delårsrapporter. Enligt bokslutsanvisningarna ska ett urval av målindikatorer till kommunfullmäktiges inriktningsmål redovisas och kommenteras utifrån dessa frågor:

- Hur blev det?
- Varför blev det så?
- Hur påverkar utfallet nämndens fortsatta arbete med att uppnå måluppfyllelse?

SDF Fosie följer i årsanalys 2010 upp samtliga de målindikatorer till kommunfullmäktigemål som enligt bokslutsanvisningarna skall följas upp. I revisionskontorets sammanställning nedan anges först kommunfullmäktiges inriktningsmål, sedan målindikatorn. Mål där utvecklingen är negativ, oförändrad eller inte framgår har markerats med rött; är utvecklingen positiv har det markerats med grönt:

1. De kommunala arbetsmarknadsinsatserna ska vara individinriktade och leda till självförsörjning - andelen deltagare i arbetsmarknadspolitiska insatser som är nöjda med insatsen; 85 % vilket är **oförändrat** i förhållande till 2009.
2. Alla barn som är registrerade i förskolekön ska erbjudas en förskoleplats med god kvalitet inom lagstadgad tid – förskolestatistiken; målet **uppfyllt**, då inget barn behövde vänta mer än fyra månader, men antalet barn i kö har ökat jämfört med 2009.
3. Elevernas måluppfyllelse ska öka –betygsstatistiken; andelen elever som är behöriga till gymnasiet har **minskat** jämfört med 2009.
4. Alla elever ska känna sig trygga och trivas i sin skola – attitydundersökningen; elevernas genomsnittliga omdöme (3,96 på en skala 1-5) för påståendet ”Jag

- tycker att min skola är bra” är **oförändrat** sedan 2009, men svårt se generell tendens.
5. Alla äldre ska känna sig säkra på att kunna få den vård och omsorg de behöver – nöjdheten hos vårdtagarna i vårdboende; har enligt SDF Fosie **ökat** under 2010 (se även Tabell 21 på sidan 38).
 6. Andelen hushåll med försörjningsstöd ska inte öka mer än genomsnittet i riket – försörjningsstödsstatistiken; antalet¹ har **ökat**, främst p.g.a. ökad arbetslöshet och förändringar i socialförsäkringssystemet (fler sjukskrivna anses arbetsföra).
 7. Alla ska ha tillgång till ett boende – antal vräkningar av barnfamiljer; har **minskat** från fem 2009 till fyra 2010.
 8. Malmö ledande inom ekologiskt hållbar utveckling – energianvändning per ytenhet i kommunens lokaler; har **minskat** de senaste åren.
 9. Ekologiska och etiskt certifierade produkter ska vara förstahandsvalet – rättvisemärkta produkter; **minskat** betr. rättvisemärkta produkter sedan 2009 (från 38 % till 34 %), **oförändrat** betr. ekologiska produkter (17 %).
 10. Malmös barn och ungdomar ska ha tillgång till meningsfull fritid – antalet mötesplatser för ungdomar; **framgår inte** om antalet ökat (antalet mötesplatser är sex).
 11. Andelen med utländsk bakgrund av kommunens medarbetare på alla nivåer ska motsvara andelen av den totala befolkningen – andel anställda med utländsk bakgrund; har **ökat**, men inte nått målet (se Tabell 9 på sid 19).
 12. Alla medarbetare i Malmö stad ska ha möjlighet att arbeta heltid eller önskad tjänstgöringsgrad – andelen ofrivilligt deltidsanställda; målet är **uppnått**, då SDF Fosies andel är noll.

Kommentarerna till målindikatorerna ger svar på frågorna som ovan citeras ur bokslutsanvisningarna.

Flertalet av SDF Fosies egna mål ska enligt måldokumentet följas upp och redovisas bara i samband med årsbokslutet. Samtliga mål har följts upp och redovisats i samband med årsbokslutet 2010; se sammanställning i avsnitt 13 på sid 41.

3.1.3 Måluppfyllelse

Måluppfyllelsegraden framgår av föregående avsnitt.

3.2 Revisionskontorets bedömning

Stadsdelsfullmäktige Fosies styrning med hänsyn till verksamhetsmålen utformning bedöms som tillräcklig då tydlig koppling finns mellan SDF Fosies egna mål och kommunfullmäktiges inriktningsmål. Målen förefaller realistiska, uttrycks i såväl långsiktiga som kortsiktiga termer, och är tidsatta och i huvudsak mätbara.

Stadsdelsfullmäktige Fosies måluppföljning är enligt revisionskontorets kriterier inte helt tillräcklig till följd av att uppföljning av flertalet av nämndens egna mål bara redo-

¹ Fullständiga uppgifter om genomsnittliga andelen i riket saknades vid uppföljningstillfället.

visas en gång per år, i samband med årsbokslutet. Måluppföljningen följer i princip de anvisningar som Stadskontoret meddelat i bokslutsanvisningarna.

Stadsdelsfullmäktige Fosies måluppfyllelse på kort sikt bedöms vara tillräcklig såvitt avser de av kommunfullmäktiges mål som i årsanalysen 2010 mätts med hjälp av målindikatorer, med reservation för att andelen elever som är behöriga till gymnasiet har minskat jämfört med 2009.

Måluppfyllelse för de SDF Fosies egna mål som ingår i uppföljningen visar att måluppfyllelsen inte är helt tillräcklig för flera mål, bl.a. antalet ungdomar anmälda för brott. I flera fall framgår inte graden av måluppfyllelse tillräckligt tydligt; se avsnitt 13 på sid 41.

4 Nämndens styrning och uppföljning - ekonomi

4.1 Ursprunglig driftbudget samt utfall föregående år

Tabell 1 Totala kostnader/intäkter, tkr

	Utfall	Utfall	Utfall	Utfall	Budget
	2006	2007	2008	2009	2010
Verksamhetens intäkter	1 258 130	1 322 082	1 381 267	1 379 753	1 369 411
Verksamhetens kostnader *)	-2 350 840	-2 456 141	-2 569 983	-2 752 308	-2 815 667
Finansiella intäkter/kostnader	-587	-854	-1 009	-1 017	-1 054
Kommunbidrag	1 107 716	1 161 752	1 203 204	1 351 868	1 447 310
Resultat	14 419	26 839	13 479	-21 704	0

Källa: Blankett till stadskontoret.

*) personalkostnader, övriga kostnader, avskrivningar.

Tabell 2 Ekonomisk hjälp, tkr

	Utfall	Utfall	Utfall	Utfall	Budget
	2006	2007	2008	2009	2010
Verksamhetens intäkter	4 280	4 153	3 630	4 342	4 443
Verksamhetens kostnader *)	-148 292	-147 353	-157 868	-187 738	-200 732
Finansiella intäkter/kostnader	0	0	0	-130	0
Kommunbidrag	150 144	141 539	144 490	154 312	196 289
Resultat	6 132	-1 661	-9 748	-29 214	0

Källa: Blankett till stadskontoret.

*) personalkostnader, övriga kostnader, avskrivningar.

4.2 Nämndens reviderade och fördelade internbudget

Tabell 3 Budget 2010, tkr

	Förskola	Skola inkl skolbarnomsorg	Individ/familjeomsorg	Vård/omsorg	Fritid/kultur	Gem service o arb.markn .åtg.	Totalt
Resursfördelade medel							
KF/KS	278 461	393 774	145 015	372 351	9 925	43 686	1 243 212
SDF	272 382	397 854	146 015	372 351	9 925	44 685	1 243 212
Anslagsfinansierade medel							
KF/KS	0	0	2 400	1 708	6501	0	10 609

Anmärkning: Bindande ramar är endast siffror i fetstil. Det bör noteras att beträffande anslagsfinansierade medel är den uttalade avsikten att stadsdelen ska stå för vissa kommungemensamma funktioner.

4.3 Investeringsbudget samt utfall föregående år

Tabell 4 Investeringsram och utfall. Miljoner kronor.

Ram respektive utfall/år	2007	2008	2009	2010
Ram	10	10	10	10
Utfall	8,3	9,4	8,1	10,2

Källa: Blankett till stadskontoret

4.4 Ekonomisk styrning

SDF Fosie följer de kommuncentrala anvisningarna betr. utfallsprognoser, delårsrapporter, interna anvisningar för budgetuppföljning och ger förklaring till budgetavvikelse. Nettokostnadsutvecklingen kommenteras. Stadsdelschefen har sänt ett handlingsprogram med riktlinjer för att minska kostnaderna 2009 och 2010 till samtliga arbetsledare. Stadsdelsfullmäktige Fosie har fattat beslut om periodisering av kommunbidraget för 2010. SDF Fosie beslutade 1999 om anvisningar för budgetuppföljning (kallad "budgetinstruktion"). Budgeten periodiseras efter verkliga förhållanden, vilket innebär att olika belopp budgeteras beroende på verksamhet och månad.

Stadsdelsfullmäktige Fosies ekonomiska resultat per 101231 är ett överskott på 20 744 tkr exkl. ekonomisk hjälp; resultatet för ekonomisk hjälp är 4 087 tkr. Helårsprognosen vid delårsbokslut 2 var 16 680 tkr exklusive ekonomisk hjälp. Helårsprognosen för ekonomisk hjälp var vid samma tidpunkt 2 067 tkr.

4.5 Resultaträkning

Resultaträkningen avser förvaltningens interna bokslut, d.v.s. såväl kommuninterna som externa transaktioner. Stadsdelsfullmäktige Fosies ekonomiska resultat per 101231 är ett överskott på 20 744 tkr exkl. ekonomisk hjälp; resultatet för ekonomisk hjälp är 4 087 tkr.

Tabell 5 Resultaträkning 101231exkl ekonomisk hjälp, tkr

Tkr	Utfall 2010	Budget 2010	Avvikelse
RESURS OCH ANSLAG			
Intäkter	1 406 679	1 367 768	38 911
Totala intäkter	1 406 679	1 367 768	38 911
Lönekostnader	-634 736	-762 860	128 124
PO-Pålägg	-240 650	-118 431	-122 219
Ovriga personalkostnader	-25 212	-10 584	-14 628
Totala personalkostnader	-900 598	-891 875	-8 723
Ovriga kostnader	-1 731 404	-1 722 898	-8 506
Avskrivningar	-6 651	-5 762	-889
Totala övriga kostnader	-1 738 055	-1 728 660	-9 395
Nettokostnad exkl. finansnetto	-1 231 974	-1 252 767	20 793
Kommunbidrag	1 253 821	1 253 821	0
Finansiella intäkter	25	0	25
Finansiella kostnader	-1 038	-1 054	16
Resultat	20 834	0	20 834

Källa: SDF Fosie årsanalys 2010

Tabell 6 Resultaträkning ekonomisk hjälp 101231, tkr

EKONOMISK HJÄLP	Utfall 2010	Budget 2010	Avvikelse
Intäkter	4 282	4 443	-161
Kostnader	-196 484	-200 732	4 248
Kommunbidrag	196 289	196 289	0
Resultat	4 087	0	4 087

Källa: SDF Fosie årsanalys 2010

4.6 Budgetavvikelse (fördelat resultat)

4.6.1 Nämndens kommentar (utdrag ur årsanalys 2010)

- *Förskoleverksamheten* svarar för den större delen av det positiva resultatet, 14 541 tkr. Detta beror huvudsakligen på att reserverade medel för utbyggnad ej tagits i anspråk. En mindre del av överskottet hänför sig till familjedaghemsvksamheten där det placerats färre barn än budgeterat.
- *Skolbarnsomsorgen* visar ett totalt överskott på 531 tkr beroende på kostnadsanpassningar.
- *Skolverksamheten* redovisar ett överskott på 3 220 tkr, som motsvarar en budgetavvikelse på mindre än 1%. Antalet elever i grundskolan och i förskoleklasser var något färre än budgeterat.
- Den samlade *individ- och familjeomsorgen* har ett positivt resultat på 2 150 tkr. Boständeverksamheten går med underskott men köpt vård för både barn och vuxna har överskott, bl a på grund av färre placeringar på statliga institutioner. Ledning och administration uppvisar ett överskott på 733 tkr då tillsättningen av vakanta tjänster tagit längre tid än beräknat. Anslagfinansierad IOF lämnar också överskott då verksamheten där endast bedrivits delårsvis.
- För *vård och omsorg* redovisas nära ett noll-resultat, plus 461 tkr. Totalt sett har verksamheterna bedrivits inom budgetramen - med smärre avvikelser för olika delverksamheter.
- Inom *fritid och kultur* redovisas ett plus på 540 tkr, huvudsakligen hänförligt till att personalkostnader blivit lägre än budget på grund av försenad rekrytering.
- *Övrig och gemensam verksamhet* som bl.a. avser nämnden och förvaltningsadministrationen visar ett underskott på 608 tkr som hänföres till kostnader för avgångsvederlag och ålderspension samt för en del extra satsningar för barn och ungdom som har finansierats av förvaltningsadministrationen.
- I förhållande till kommunbidraget redovisas för *ekonomisk hjälp* ett överskott med 4 087 tkr. 2010 erhöll Fosie SDF ett ökat anslag med 41 977 tkr men antalet hushåll i behov av försörjningsstöd har ökat, i år liksom föregående år, huvudsakligen till följd av förändringar i andra bidragssystem, som sjukförsäkring och arbetslöshetsförsäkring.
- *Investeringarna* uppvisar ett mindre underskott, 233 tkr, beroende på ombyggnad av skolor och utbyggnad av förskolor.Revisionskontorets iakttagelser

4.7 Balansräkning

Årsbokslut: Balansposternas redovisade värden avser externredovisningen. Poster som avser kommuninterna fordringar/skulder redovisas inte. Kommentarer till balansposterna avges normalt endast i de fall avvikelser och/eller felaktigheter finns i sättet att redovisa i förhållande till god redovisningssed. Anläggningstillgångar kommenteras emellertid alltid.

4.7.1 Maskiner och inventarier

Tabell 8 Investeringsram och utfall. Miljoner kronor.

Ram respektive utfall/år	2007	2008	2009	2010
Ram	10	10	10	10
Utfall	8,3	9,4	8,1	10,2

Källa: Blankett till stadskontoret

Anledningen till den ökade investeringsvolymen är investeringar i inventarier i samband med ombyggnad av skolor och utbyggnad av förskolan.

SDF Fosie har låtit varje arbetsställe gå igenom den utrustning och inventarier som finns, vilket lett till en nedskrivning på 132 tkr i anläggningsregistret. De har också tagit upp frågan om ett kommungemensamt system för registrering av bl.a. stöldbegärlig utrustning med bl.a. Stadskontoret, då ekonomisystemet Raindance f.n. inte uppfyller kraven på inventarieregister. Frågan ligger hos Stadskontoret.

4.7.2 Fordringar

Bland kortfristiga fordringar finns på konto 17500 Upplupna intäkter 7 815 ktr bokade som fordran mot Tillväxtverket i det s.k. SÖM-projektet². Totalt beviljade Tillväxtverket högst 13 562 tkr i bidrag för perioden 2008-2010. Till följd av att Tillväxtverket ansett att vissa tjänster m.m. avseende verksamheten på Hermodsdals gym borde ha upphandlats har verket nekat bidrag om ca 1 050 tkr. T.o.m. 2010 har de utbetalt bidrag på ca 1 911 tkr.

Enligt revisionskontorets beräkning är uppbokningen per 101231 ca 300 tkr lägre än det belopp som återstår att begära i bidrag, baserat på bidragsandelen för faktiska och godkända kostnader (53,11 %). Kostnaderna för Fosies egenfinansierade del är motsvarande högre. Enligt ekonomiavdelningen finns osäkerheter om hur Tillväxtverket kommer att bedöma vissa av kostnaderna, varför de bedömer att uppbokat belopp är korrekt.

4.8 Revisionskontorets bedömning

Stadsdelsfullmäktige Fosies ekonomiska styrning är enligt revisionskontorets kriterier tillräcklig. SDF Fosie följer de kommuncentrala anvisningarna betr. utfallsprognoser, delårsrapporter, bokslut och interna anvisningar för budgetuppföljning. Årsanalys 2010 ger förklaring till budgetavvikelse per 101231 och kommenterar nettokostnadsutvecklingen. Ett handlingsprogram med riktlinjer för att minska kostnaderna 2009 och 2010 har upprättats.

Resultaträkningen ska ge en rättvisande bild av nämndens resultat. Nämndens resultaträkning har granskats och bedömts. Granskningen föranleder ingen anmärkning.

² SÖM står för Sydöstra Malmö; ska bidra till att minska segregationen och främja en hållbar utveckling i Fosie.

Balansräkningen ska ge en rättvisande bild av nämndens förmögenhetsställning. Värderingen av tillgångar och skulder ska ske efter lagstiftning och vedertagna normer. Nämndens balansräkning har granskats och bedömts. Granskningen föranleder ingen anmärkning. Beträffande fordran på Tillväxtverket i SÖM-projektet kan det vara rimligt att undvika övervärdering av fordran. Revisionskontoret har dock inte kunnat verifiera fullt ut att det uppbokade beloppet är tillräckligt. Det bör vara enklare att verifiera uppbokat belopp, d.v.s. vad det baseras på. Beträffande poster på skuldsidan har revisionskontoret arbetat fram en PM, som läggs till granskningsakten och har föredragits för företrädare för stadsdelen.

5 Personal

5.1 Nyckeltal

Tabell 9 Personalstatistik

	Utfall 2006	Utfall 2007	Utfall 2008	Utfall 2009	Utfall 2010
Antal anställda omräknade till heltid (1)	2 486	2 448	2 321	2 256	2 316
Kvinnor, andel i % (2)	83	83	84,2	84,7	84,4
Personal med utländsk bakgrund, andel i % (3)	24,9	25,3	27,2	27,9	29,4
Total sjukfrånvaro i % (4)	6,8	6,4	5,2	4,8	4,3

Källor: 1) Stadskontoret HR strategiska avdelningen, endast utfall december respektive år. Inklusiv timavlönade. 2) Personalstatistik Komin. Endast månadsanställda. 3) Stadskontoret HR-strategiska avdelningen. Bearbetad av SCB. Endast månadsanställda. 4) Personalstatistik Komin. Sjukfrånvaro 2010. Endast månadsanställda.

6 Intern kontroll

6.1 Nämndens interna kontrollplan

SDF Fosies interna kontrollplan för 2010 omfattar kontrollmoment som avser såväl verksamhet som ekonomi/personal och efterlevnad av lagar. Totalt är de tio stycken. De två första kontrollmomenten är kommungemensamma, beslutade av Malmö kommunstyrelse. Övriga kontrollmoment är beslutade av SDF Fosie, med fördelning över flertalet huvudverksamheter. En riskanalys för den samlade verksamheten ligger till grund för kontrollplanen. Grunderna för riskanalysen har dokumenterats³. Den interna kontrollplanen omfattar riskvärdering för varje kontrollmoment. Av planen framgår därutöver kontrollmoment, ansvarig, metod och till vem avvikelser ska rapporteras.

³ Riskanalys krävs enligt kommunens reglemente för intern kontroll; revisionskontoret har gjort tolkningen att den ska vara skriftlig.

6.2 Nämndens genomförande av den interna kontrollplanen

Samtliga tio kontrollmoment i 2010 års plan har utförts. Nedan återges i utdrag de kontrollmoment där avvikelser förekommit eller förbättringsåtgärder föreslagits:

- Hur arbetar nämnden för att säkerställa att målen i Malmö stads IT-säkerhetspolicy efterlevs? - Kunskapen om innehållet i IT-säkerhetspolicyen bör förbättras. Trots detta fungerar rutinerna och målen följs. För att säkerställa att innehållet i policyen är känd hos alla berörda ska information och utbildning genomföras i verksamheten.
- Bristande efterlevnad av regelverk betr. stöd till elever med särskilda behov - Den första inventeringen är genomförd, men visade på metodfel varför en ny inventering ska göras sent våren 2011 eller möjligen början hösten 2011.
- Individuella utvecklingsplaner ska skrivas för samtliga elever - IUP finns för samtliga elever. Kvalitetskontroll och utvecklingsarbete har skett men i allt för ringa omfattning, överförs till 2011 för fortsatt arbete.
- Utbetalningar IoF - Av de 40 slumpmässiga utvalda utbetalningarna fanns det såväl i den första som andra undersökningsperioden 3 utbetalningar med bristande underlag och dokumentation som måste förbättras.
- Fortlöpande uppföljning av att kostnader för övertiduttaget för verksamheterna minskar – Övertidskostnaderna har minskat men är fortfarande höga inom hemsjukvården på grund av akut personalbrist.

6.2.1 IT-system - riskbedömningar

Uppföljningen av tidigare genomförda granskningar av Malmö stads IT-säkerhet har genomförts som en granskning av i vilken utsträckning stadens IT-system inventerats, klassats och därefter riskanalyserats.

Inventering, klassning och riskanalys av IT-systemen sker med hjälp av stödsystemet "Ifacts". Generellt är det systemförvaltaren (tillgångsansvarig) som gör klassning och riskanalys och sedan godkänner dessa. Systemägaren fattar beslut om åtgärder ska/kan genomföras till följd av riskanalysen. Totalt i kommunen har cirka 200 system inventerats i Ifacts under 2009. Enligt en uppskattning av Malmö stads informationssäkerhetschef finns det troligtvis fler informationssystem inom kommunen, kanske uppåt 400 med excel tillämpningar, access- och andra kontorsprogram som kan betraktas som informationssystem. Den genomförda inventeringen täcker då endast en del av systemen, vilket i sig utgör en säkerhetsrisk. Ansvar för inventering, klassning och riskanalys ligger på den nämnd resp. förvaltning som är systemägare.

SDF Fosie har fyra IT-system registrerade i Ifacts. Enligt uppgift är det samtliga system som finns vid nämnden. Enligt uppgift från Fosies stadsdelsförvaltning är inte de system de har kvar av den skala eller känslighet att de uppdelas på systemägare och systemförvaltare.

Enligt informationssäkerhetschefen borde samtliga system varit färdiginventerade senast 2009-12-31. Riskanalysen skulle vara genomförd senast 2010-07-30 för att kunna användas i rapporteringen intern kontroll till kommunstyrelsen. Samtliga av SDF Fosies fyra system har per 101020 grön status för inventering, d.v.s. systemen är färdiginventerade.

rade. Status för riskanalys är grön för tre av dessa, för det fjärde är den grafitgrå (riskanalys inte nödvändig).

Som jämförelse med SDF Fosies fyra inventerade system har SDF Husie 59 inventerade IT-system i iFacts. Skillnaden förklaras av att SDF Husie registrerat ett stort antal passer- och larmsystem ute i verksamheterna i iFacts under 2010.

6.3 Revisionskontorets bedömning

Stadsdelsfullmäktige Fosies interna kontrollplan 2010 bedöms vara tillräcklig, då den bl.a. omfattar kontrollmoment som avser såväl verksamhet som ekonomi/personal och efterlevnad av lagar. En kortfattad skriftlig riskanalys för den samlade verksamheten ligger till grund för den interna kontrollplanen, och är tydligt kopplad till den senare. Samtliga tio kontrollmoment i 2010 års plan har genomförts. I några fall har avvikelser konstaterats. Åtgärder framgår av planen.

Sannolikt har SDF Fosie passer- och larmsystem som bör registreras i iFacts.

7 Förelägganden från myndigheter

I detta avsnitt noteras lagakraftvunna domar som har gått emot stadsdelsfullmäktige, förelägganden från arbetsmiljömyndigheter, brandmyndigheten eller kritik mot handläggningen från annan tillsynsmyndighet såsom riksdagens ombudsmän (JO; JämO, DO), Skolverket, Socialstyrelsen eller länsstyrelsen. Primärt tillfrågas nämndssekreteraren för stadsdelsfullmäktige men kontroll av dessa uppgifter kan ske av revisionskontoret mot berörda myndigheter. Domar/beslut som riktar sig mot enskilt driven verksamhet (t ex skola) som är lokaliserad inom stadsdelen tas inte med. Dock tas fall med där tillsynsmyndigheten menar att Malmö stad har brustit i sin (eventuella) tillsyn som huvudman. Gynnande nämndsbeslut som inte verkställts inom tre månader behandlas också i detta avsnitt.

7.1 Domar m.m. som gått emot SDF Fosie 2010

SDF Fosie har kontaktat IoF, VoO och BoU ang. lagakraftvunna domar som har gått emot stadsdelsfullmäktige:

Tabell 10 Domar som gått emot Stadsdelsfullmäktige 2010

Instans	Saken	Domslut/beslut
Kammarrätten i Göteborg	Beredande av vård jml. LVU	Kammarrätten avslår SDF Fosies överklagan av Förvaltningsrättens dom rörande avslag på ansökan om beredande av vård enligt LVU.
Länsrätten i Skåne län	Bistånd enligt socialtjänstlagen	Länsrätten bifaller klientens överklagande och ålägger SDF Fosie att, i enlighet med 4 kap 1 § socialtjänstlagen, bereda klienten fortsatt vård på behandlingshemmet.
Kammarrätten i	Ekonomiskt bistånd	Kammarrätten bifaller klientens överklagande

Instans	Saken	Domslut/beslut
Göteborg	enligt socialtjänstlagen (2001:453)	och förklarar denne berättigad till bistånd till kostnader för umgänge och resa för dottern bosatt i Polen. Handlingar i målet överlämnas till Stadsdelsfullmäktige Fosie i Malmö för erforderlig handläggning.
Förvaltningsrätten i Malmö	Bistånd enligt socialtjänstlagen	Förvaltningsrätten upphäver det överklagade beslutet och visar målet åter till Fosie SDF för vidare utredning och nytt beslut. Ärendet rör ekonomiskt bistånd till hyra.
Förvaltningsrätten i Malmö	Rättstidsprövning enligt 24 § förvaltningslagen	Förvaltningsrätten upphäver Fosie SDF:s beslut att avvisa överklagandet och förordnar att överklagandeskriften ska lämnas över till Fosie SDF för erforderlig behandling. Ärendet rör SDF:s avvisning av överklagande.
Förvaltningsrätten i Malmö	Bistånd enligt socialtjänstlagen (SoL)	Förvaltningsrätten upphäver det överklagade beslutet och visar målet åter till SDF för en ny bedömning av klientens rätt till försörjningsstöd för den i målet aktuella perioden.
Förvaltningsrätten i Malmö	Bistånd enligt socialtjänstlagen (SoL)	Med bifall till överklagandet fastställer förvaltningsrätten att klienten är berättigad till ekonomiskt bistånd med ytterligare 1224 kr 50 öre för perioden den 7 maj – 6 juni 2009.
Länsrätten i Skåne län	Bistånd enligt socialtjänstlagen (SoL); nu fråga om SDF:s avvisning av överklagande	Länsrätten upphäver det överklagade beslutet och visar målet åter till SDF för erforderliga åtgärder.
Länsrätten i Skåne län	Bistånd enligt 4 kap. 1 § socialtjänstlagen	Länsrätten upphäver det överklagade beslutet och visar målet åter till Fosie SDF för erforderlig handläggning. Ärendet rör ekonomiskt bistånd till uppehälle, el och hyra.
Länsrätten i Skåne län	Bistånd enligt socialtjänstlagen (2001:453), SoL	Länsrätten bifaller överklagandet och förpliktigar Fosie SDF i Malmö stad att utge ekonomiskt bistånd för juni 2009.
Förvaltningsrätten i Malmö	Omedelbart omhändertagande enligt lagen (1990:52) med särskilda bestämmelser om vård av unga, LVU	Förvaltningsrätten upphäver det underställda beslutet.
Socialstyrelsen, Region syd	Tillsyn med stöd av 13 kap. 1§ socialtjänstlagen (2001:453) av barnärende i Fosie Stadsdelsfullmäktige i Malmö kommun	Socialstyrelsen riktar allvarlig kritik mot Stadsdelsfullmäktige för omfattande brister inom bland annat handläggning och dokumentation av ärendet.
Förvaltningsrätten i Malmö	Bistånd enligt socialtjänstlagen	Förvaltningsrätten upphäver det överklagade beslutet och visar målet åter till Fosie SDF för

Instans	Saken	Domslut/beslut
		vidare utredning i enlighet med vad som anges i skälen.
Förvaltningsrätten i Malmö	Bistånd enligt socialtjänstlagen, (SoL)	Förvaltningsrätten undanröjer det överklagade beslutet och visar målet åter till Fosie SDF för utredning i enlighet med vad som anges i domskälen och nytt beslut.
Förvaltningsrätten i Malmö	Bistånd enligt socialtjänstlagen	Förvaltningsrätten upphäver besluten den 6 april och den 4 maj 2010 avseende bistånd till magasinering och hyra av släp och visar målet åter till Fosie SDF för fortsatt handläggning. Förvaltningsrätten avslår överklagandet i övrigt.
Förvaltningsrätten i Malmö	Bistånd enligt socialtjänstlagen (SoL)	Förvaltningsrätten upphäver det överklagade beslutet och visar målet åter till Fosie SDF för vidare handläggning och nytt beslut.
Förvaltningsrätten i Malmö	Bistånd enligt 4 kap. 1§ socialtjänstlagen (2001:453), SoL	Förvaltningsrätten avvisar klagandes yrkande om att erhålla bistånd för tid före perioden 27 mars – 26 april 2010. Med delvis bifall till överklagandet förklarar förvaltningsrätten klagande berättigad till bistånd med 1000 kr för perioden 27 mars – 26 april 2010.
Kammarrätten i Göteborg	Bistånd enligt socialtjänstlagen (2001:453), SoL	Kammarrätten avslår SDF Fosies överklagande avseende förvaltningsrättens dom.
Förvaltningsrätten Malmö	Bistånd SoL	Förvaltningsrätten bifaller brukarens överklagan och berättigar densamme till korttidsplats.
Kammarrätten Göteborg	Bistånd enligt LSS	Kammarrätten meddelar inte prövningstillstånd. Förvaltningsrättens dom står därmed fast, vilken bifaller brukarens överklagan och förklaras därmed tillhöra personkrets 1 § 3 LSS.
Kammarrätten Göteborg	Bistånd enligt LSS	Kammarrätten meddelar inte prövningstillstånd. Förvaltningsrättens dom står därmed fast, vilken bifaller brukarens överklagan och förklaras därmed tillhöra personkrets 1 § 3 LSS.
Förvaltningsrätten Malmö	Bistånd enligt LSS	Kammarrätten meddelar inte prövningstillstånd. Förvaltningsrättens dom står därmed fast, vilken bifaller brukarens överklagan och förklaras därmed tillhöra personkrets 1 § 3 LSS.
Barn- och elevombudet (BEO)	Kränkande behandling	BEO kritiserar Malmö kommun för att inte har levt upp till de krav som följer av 8 § lag (2006:67) om förbud mot diskriminering och annan kränkande behandling av barn och elever (BeL.) Och 14 a kap. 10 § Skollagen.
Skolinspektionen	Särskilt stöd till elev	Skolinspektionen kritiserar Malmö kommun för att inte ha tillgodosett elevs rätt till särskilt stöd
Skolinspektionen	Särskilt stöd till elev	Skolinspektionen kritiserar Malmö kommun för att inte ha följt författningarnas krav avseende rätten till särskilt stöd
Skolinspektionen	Kränkande behandling	Skolinspektionen kritiserar Malmö kommun för

Instans	Saken	Domslut/beslut
	ling	att inte ha följt författningarnas krav på att förebygga och motverka kränkande behandling

Källa: SDF Fosie adm

Tabell 11 Påtalande om brister 2010

Instans	Saken	Domslut/beslut
Socialstyrelsen, Region syd	Tillsyn enligt 13 kap. 1 § socialtjänstlagen, SoL av dokumentation och handläggning av utredningar av vuxna med missbruksproblem i SDF Fosie	Socialstyrelsen anser att det finns brister i dokumentationen av utredningar som behöver åtgärdas.

Källa: SDF Fosie adm

7.2 Gynnande nämndsbeslut som inte verkställts inom tre månader

Samtliga stadsdelsfullmäktige ska enligt 16 kap 6 h § socialtjänstlagen (SoL) och enligt 28 h § lagen om stöd och service till vissa funktionshindrade (LSS) en gång i kvartalet lämna statistikrapport till kommunfullmäktige över hur många gynnande beslut enligt 4 kap 1 § SoL och enligt 9 § LSS som inte har verkställts inom tre månader från dagen för beslutet. Bland gynnande beslut som inte verkställts inom 3 månader finns för 1:a kvartalet i Fosie dessa:

Tabell 12 Gynnande nämndsbeslut enligt 4 kap. 1 § SoL, verksamhetsområde äldreomsorg/funktionshinder, som inte har verkställts inom tre månader från dagen för beslut eller beslut som inte har verkställts på nytt inom tre månader från dagen då verkställigheten avbröts. Uppgifterna avser kvartal 1, rapporteringsdatum 2010-03-31.

Stadsdelar	2009-12-31 (kvartal 4)	2010-03-31 (kvartal 1)	2010-06-30 (kvartal 2)	2010-09-30 (kvartal 3)	2010-12-31 (kvartal 4)
Fosie	12	1	8	6	5
Totalt Malmö	17	8	28	21	22

Kvartal 4 2010 var fördelningen följande för Malmö stad: 20 beslut gällde särskilt boende, 1 beslut gällde ledsagning och 1 beslut gällde kontaktperson. I siffrorna gällande särskilt boende har några personer tackat nej till erbjudande om boende en eller flera gånger.

Tabell 13 Gynnande nämndsbeslut enligt 4 kap. 1 § SoL, verksamhetsområde individ och familjeomsorg, som inte har verkställts inom tre månader från dagen för beslut eller beslut som inte har verkställts på nytt inom tre månader från dagen då verkställigheten avbröts. Uppgifterna avser kvartal 1, rapporteringsdatum 2010-03-31.

Stadsdelar	2009-12-31 (kvartal 4)	2010-03-31 (kvartal 1)	2010-06-30 (kvartal 2)	2010-09-30 (kvartal 3)	2010-12-31 (kvartal 4)
Fosie	0	0	0	0	0
Totalt Malmö	0	3	4	1	0

Kvartal 4 2010 var alla beslut verkställda.

Tabell 14 Gynnande nämndsbeslut enligt § 9 LSS som inte har verkställts inom tre månader från dagen för beslut eller beslut som inte har verkställts på nytt inom tre månader från dagen då verkställigheten avbröts. Uppgifterna avser kvartal 1, rapporteringsdatum 2010-03-31.

Stadsdel	2009-12-31 (kvartal 4)	2010-03-31 (kvartal 1)	2010-06-30 (kvartal 2)	2010-09-30 (kvartal 3)	2010-12-31 (kvartal 4)
Fosie	10	8	5	6	9
Totalt Malmö	51	61	69	63	59

Kvartal 4 2010 var fördelningen följande för Malmö stad: 51 beslut gällde bostad med särskild service, 4 beslut gällde korttidsvistelse, 3 beslut gällde kontaktperson och 1 beslut gällde ledsagare. I siffrorna gällande bostad med särskild service har några personer tackat nej till erbjudande om boende en eller flera gånger.

8 Andra granskningar som berör nämnden

8.1 Löpande granskning

Löpande granskning 2010 består betr. SDF Fosie av två moment:

- Systematiskt arbetsmiljöarbete
- Ekonomiskt bistånd

8.1.1 Systematiskt arbetsmiljöarbete

Syftet är att granska om stadsdelsfullmäktige systematiskt planerar, leder och kontrollerar verksamheten på ett sådant sätt att ohälsa och olycksfall i arbetet förebyggs. Systematiskt arbetsmiljöarbete (SAM) innebär att:

- undersöka risker i arbetsmiljön
- bedöma risker
- åtgärda brister/riskbehandling
- upprätta handlingsplan
- kontrollera

Enligt Arbetsmiljöverkets föreskrifter om systematiskt arbetsmiljöarbete ska arbetsgivaren skriftligt dokumentera uppgiftsfördelning, riskbedömningar, skador/tillbud, handlingsplaner och uppföljning av SAM (§§7-11). Revisionskontoret har begärt skriftlig uppgiftsfördelning, riskbedömning, handlingsplan och uppföljning från barn- och ung-

domsverksamheten (BoU) respektive vård- och omsorgsverksamheten (VoO). Skriftlig uppgiftsfördelning inom SAM finns för BoU. I övrigt är dokumenten fragmentariska (avser i huvudsak budgetanpassning 2009 inom BoU resp. förändrad bemanning i jourgruppen vid Fosie larmcentral för trygghetstelefoner 2009) eller saknas.

1. Hur är det systematiska arbetsmiljöarbetet organiserat hos SDF Fosie?

Varje verksamhet (BoU, VoO, IoF, AIC) har sina rutiner men det finns inget gemensamt system för hela SDF Fosie. En arbetsgrupp har tillsatts tillsammans med de fackliga företrädarna för att under hösten påbörja arbete med att utarbeta en handlingsplan inom arbetsmiljöområdet med särskilt fokus på:

- riskbruk/alkohol och droger
- tidiga insatser för att förhindra ohälsa/sjukskrivningar
- säkra rehabiliteringsarbetet bl.a. genom att införa it-stödet Adato
- utveckla samarbetet med företagshälsovården
- riskbedömningar och riskanalyser som lednings- och samverkansinstrument

2. Görs skriftliga riskbedömningar av arbetsmiljön?

Görs kontinuerligt vid organisationsförändringar, budgetneddragningar, ombyggnationer, lokalbyten etc.

3. Upprättas skriftliga handlingsplaner för de arbetsmiljörisker som inte åtgärdas omedelbart?

Görs i samverkan med de fackliga företrädarna.

4. Hur kontrolleras det systematiska arbetsmiljöarbetet (genomförda åtgärder etc)?

Genom arbetsplatsträffar och andra samverkansformer såsom verksamhetsråd, förvaltningsråd etc.

5. Hur hålls organisationen uppdaterad/kunnig om arbetsmiljöregler?

Varje år genomförs arbetsmiljöutbildningar för våra chefer och skyddsombud. Personalkonsulenten i SDF har ansvar för arbetsmiljöfrågorna vilket innebär bevakning av nya regler/ rutiner inom området.

6. Har stadsdelsfullmäktige informerats om arbetsmiljöarbetet?

I samband med verksamhetsplanen och årsanalysen 2010 informeras stadsdelsfullmäktige.

8.1.2 Revisionskontorets bedömning – systematiskt arbetsmiljöarbete

Revisionskontorets bedömning är att den interna kontrollen kring systematiskt arbetsmiljöarbete behöver förbättras betr. dokumentationen. Det finns exempelvis f.n. ingen skriftlig uppföljning av SAM för stadsdelen som helhet, och inte heller samlade riskbe-

dömningar och handlingsplaner för delverksamheterna. SDF Fosies arbetsgrupp med uppdrag att utarbeta en handlingsplan inom arbetsmiljöområdet bör beakta detta. Enligt uppgift kommer rutiner m.m. att vara klara våren 2011.

8.1.3 Ekonomiskt bistånd: granskning av utbetalningskontroller

Syftet är att granska stadsdelens rutiner för kontroll av utbetalningar av ekonomiskt bistånd.

SDF Fosie har f.n. över 2 300 bidragshushåll (som beviljas eller nekats bistånd). I december gjordes utbetalningar till ca 2 000 hushåll. Enheten har två sektionschefer, varav den ena varit sjukskriven i ca ett år. Den tjänstgörande sektionschefen har ca 40 socialsekreterare som sitt ansvar till följd av detta (medarbetarsamtal, lönesamtal etc)⁴.

En teknisk begränsning i Malmö stads system för hantering av ekonomiskt bistånd, Procapita, ledde i september 2008 till att ett stort antal mottagare av försörjningsstöd erhöll flera utbetalningar av samma belopp. Totalt för Malmö stad rörde det sig om nära 1 800 hushåll som tillsammans fick felaktiga utbetalningar om drygt 17 000 tkr. Utöver hushållen fick också ett antal av Malmö stads tjänsteleverantörer felaktiga utbetalningar om drygt 4 000 tkr.

Avseende ekonomiskt bistånd uppgick för SDF Fosies del felaktiga utbetalningar till 3 343 tkr; 84 % hade per 101221 återbetalats. SDF Fosie upprättade en rutin för återbetalning av de multipla utbetalningarna som innebar att tre dagar till en vecka efteråt skickades brev till alla klienter; vissa kontaktades per telefon. Överenskommelser om återbetalning genom minskade utbetalningar av kommande bistånd träffades med vissa biståndstagare. SDF Fosie överväger att avskrivna återstående fordringar. Avseende institutioner (banker, E.ON, fastighetsägare etc.) uppgick felaktiga utbetalningar till 217 tkr. Allt är återbetalat.

I Stadskontorets internutredning ”Mångdubbla utbetalningar ur Procapita” (2008-12-19) konstaterades bl.a. följande: Vid utbetalningar via Swedbank skickas en bekräftelse, som utgör underlag för den interna kontrollen av utbetalningarna, via e-post till stadsdelarnas individ- och familjeomsorg. Utredningens bedömning är att kontrollanterna har konstaterat att betalningarna verkställs, men inte varit uppmärksamma på beloppen vilka finns redovisade i e-postmeddelandet. Anledningen till att kontrollanterna inte närmare studerat e-postmeddelandena bedöms vara det faktum att inga felaktigheter uppstått tidigare, vilket genererat beteendet att inte studera meddelandena i detalj. Det måste bedömas som slående att ingen i åtminstone något fall gjort en närmare kontroll. Avstämning av bekräftelserna från Swedbank är ett viktigt instrument för intern kontroll och ett ansvarsfullt uppdrag som måste kommuniceras och tas på yttersta allvar. Det är av yttersta vikt att det inte utvecklas en kultur av nonchalans kring dessa för Malmö stad helt grundläggande säkerhetsfrågor. Därför bör kontrollen av bekräftelserna skärpas så att mailet från banken skrivs ut, signeras och sedan arkiveras för att dokumentera att kontrollen är gjord. Redan införd rutin för godkännande av betalningsfiler via internet-

⁴ Med undantag av två månader under hösten 2010 när en extra socialsekreterare tjänstgjorde som vik sektionschef.

banken ska kvarstå...Cheferna för stadsdelarnas individ- och familjeomsorg ges i uppdrag att kommunicera och implementera ovanstående rutin för intern kontroll.

8.1.3.1 SDF Fosies rutiner för kontroll före utbetalning

Fullständiga ärendegenomgångar görs vid behov och metoddiskussioner förs om komplexa ärenden. Vid SFD Fosie finns två IoF-sekreterare med särskild erfarenhet och kompetens på området ekonomiskt bistånd; de servar var sin av de två sektionerna och bevakar bl.a. alla domar m.m. som rör området. De rådfrågas ofta av de yngre socialsekreterarna. Socialsekreterarna är indelade i sex s.k. team. Dessa träffas varje vecka för diskussion av ärenden; en IoF-sekreterare deltar alltid, sektionschef deltar oftast. Chefer inom ekonomiskt bistånd träffas varje månad för att bl.a. främja en uniform tillämpning av lagar och regler inom ekonomiskt bistånd. Socialutskottet har inte enligt uppgift inte behandlat frågor om ekonomiskt bistånd de senaste åren.

Försäkringskassan kontaktas vid varje utbetalning. Skatteverket och bilregistret kontaktas vid nyregistrering av klient – därefter ca 1 gång/år. Banker och kreditinstitut kontaktas inte, dock tillfrågas klienten om eventuella bankmedel. En funktion har lagts till i Procapita som anger att kontrollbesked ska begäras av klienten i mars/april; där framgår bl.a. bankkonton klienten ev. inte uppgivit. Vid misstanke om bedrägeri görs alltid polisanmälan.

Avstämning i Procapita av att rätt PG/BG-nr och OCR-nr registrerats görs av tre behöriga i individ- och familjeomsorgens reception. Ingen socialsekreterare är behörig att göra detta.

Vid utbetalning är det handläggande socialsekreterare som via sin inloggning i Procapita signerar beslutet. Sektionschefen får dagligen en lista på samtliga utbetalningar via post- och bankgiro för att se att det finns beslutsunderlag som stämmer med utbetalningen. Denne beslutsattesterar sedan listan och lämnar vidare till receptionssekreterare som gör samma kontroll. Därefter lämnas den attesterade listan till ekonomiavdelningen.

Det finns vid SDF Fosie spärrar i Procapita som ska hindra utbetalningar över vissa belopp:

- 20 tkr per utbetalning utöver riksnorm
- 3 tkr vid utbetalning med check
- 800 tkr per 30-dagarsperiod och handläggare.

De som kan låsa upp en spärr är enhetschefen, sektionschef för bistånd och den s.k. superanvändaren⁵. Detta behövs dock mycket sällan, enligt sektionschefen, då det finns möjlighet att kringgå de två första begränsningarna genom att dela upp utbetalningar i mindre utbetalningar. Det finns handläggare som regelmässigt beslutar om bistånd som totalt uppgår till över 1 000 tkr/månad.

⁵ Det finns en s.k. superanvändare på varje stadsdel som svarar för den lokala driften av Procapita.

8.1.3.2 SDF Fosies rutiner för kontroll efter utbetalning

Efter att en fil sänts iväg för betalning via SUS-systemet (Sparbankernas utbetalnings-system; hushåll) resp. bankgiro (företag/institutioner) krävs på Stadskontorets initiativ numera ett aktivt och manuellt godkännande av utbetalning via Internetbanken. Hos SDF Fosie görs denna kontroll vid ekonomiavdelningen, som kontrollerar omfattningen på utbetalningarna. Sektionschefen vid enheten för vuxna gör varje månad en stickprovskontroll av en dag: sammandraget för alla grupper kontrolleras mot avstämningsunderlag och kvittenser från Swedbank.

Vid utbetalningar via Swedbank skickas en bekräftelse via e-post till SDF Fosies individ- och familjeomsorg. SDF Fosies ekonomiavdelning kontrollerar dessa meddelanden och prickar av mot avstämningsunderlag som de får från individ- och familjeomsorgen. Därefter kontrollerar de via bankens hemsida att beloppen stämmer. Meddelandet ska skrivas ut, signeras och arkiveras för att dokumentera att kontrollen är gjord, vilket SDF Fosie påbörjade 28 januari 2011.

Hittills har en lista över dagens utbetalningar skickats till samtliga socialsekreterare som signerat för pg/bg-utbetalningar till institutioner. Anledningen var från början att kunna göra avdrag för moms, men enligt uppgift är denna anledning inte längre aktuell, varför kontrollen är onödig och kommer att fasas ut inom samtliga SDF.

Granskning avseende utbetalningar av ekonomiskt bistånd ska enligt SDF Fosies interna kontrollplan, punkt 7, göras för mars och september 2010 (detsamma gäller i 2011 års kontrollplan). Detta ska följas upp:

1. Finns tillräcklig dokumentation för utbetalningen?
2. Finns underlag?
3. Har betalningen gått till rätt mottagare med rätt summa?
4. Har beslut fattats i enlighet med gällande delegationsordning?

Den interna kontrollplanens kontrollmoment har genomförts enligt planen. Kontrollen omfattar 20 handläggare och 20 akter per tillfälle (mars resp. september). Svaren är med några undantag ”ja” på samtliga fyra frågor. I fem fall har avvikelser konstaterats:

- I behov av ny planering. Ska kallas till besök (fråga 1)
- Busskvitto finns ej men man vet att resorna sker till placerat barn (fråga 2)
- Medicin felregistrerad som läkarvård i Procapita (fråga 2)
- Underlag + kvitto ej förvarat tillsammans, svårt att se (fråga 1 och 2)
- Ansökan finns, men vissa underlag samlade i plastficka (fråga 1 och 2)

Det har hittills varit svårt att se exakt vilka som bor på en adress (individ- och familjeomsorgen ser bara trappuppgångens nummer), men efter att lägenheter numreras enligt den nya lagen om lägenhetsregister för flerbostadshus kommer Skatteverket att folkbokföra befolkningen på bostadslägenhet i stället för på fastighet. Detta kommer enligt Fosies sektion för ekonomiskt bistånd att göra det avsevärt lättare att förebygga och upptäcka bedrägerier, exempelvis på adresser till vilka det utgår omfattande ekonomiskt bistånd.

8.1.3.3 *Bruten utbetalningskedja*

Ett sätt att undvika felaktiga utbetalningar är att ha en bruten utbetalningskedja. I mindre kommuner kan det förekomma att en person har hand om hela kedjan. SDF Fosies utbetalningskedja är organiserad enligt följande:

- Registrering av nya klienter i Procapita görs av personal i individ- och familjeomsorgens reception.
- Registrering av bankkonto/postgiro i Procapita görs av personal i individ- och familjeomsorgens receptionen (andra än dem som gör avstämning i Procapita).
- Avstämning i Procapita av att rätt PG/BG-nr och OCR-nr registrerats görs av tre behöriga i individ- och familjeomsorgens reception.
- Handläggning och beslut görs av socialsekreterare/sektionschef.
- Attest enligt attestinstruktion. Görs av socialsekreterare resp. sektionschef.
- Ekonomiavdelningen gör godkännande av utbetalning via Internetbanken.
- Ekonomiavdelningen tar emot och kontrollerar Swedbanks e-postmeddelandet om bekräftelse på gjord utbetalning.

8.1.3.4 *Behörigheter till Procapita och kontroll av logg*

Den s.k. superanvändaren har behörighet att lägga upp nya användare, behörigheter för resp. socialsekreterare, och att låsa upp beloppsspärrar. Behörighetslista finns: sektionschefen för ekonomiskt bistånd skriver ansökan, enhetschefen signerar och skickar till superanvändaren. Samtliga sektions- och enhetschefer samt IoF-chef ska genomföra regelbundna kontroller av loggen i Procapita enligt för stadsdelarna gemensamma rutiner. Kontrollen noteras på en blankett, som lämnas till närmast överordnad chef för kännedom. Syftet är enligt Datainspektionen att kunna utreda felaktig eller obehörig användning av personuppgifter. SDF Fosies interna kontrollplan 2010 omfattar kvartalsvis stickprovskontroll av de anställdas loggningar i Procapita.

8.1.4 **Revisionskontorets bedömning – utbetalningar ekonomiskt bistånd**

Revisionskontorets bedömning är att den interna kontrollen kring kontroller av utbetalning av ekonomiskt bistånd är tillräcklig, med följande påpekanden:

- Meddelandet via e-post från Swedbank om att utbetalning gjorts ska skrivas ut, signeras och arkiveras för att dokumentera att kontrollen är gjord. Detta har påbörjats fr.o.m. 28 januari.
- Värdet av att ha beloppsspärrar som regelmässigt kringgås bör ifrågasättas.
- I SDF Fosies kontroll av utbetalningar enligt den interna kontrollplanen konstaterades ett antal brister i dokumentationen som ska åtgärdas.

8.2 **Fördjupade granskningar**

I revisionsplan 2010 finns dessa fördjupade granskningar; flera berör stadsdelarna:

Nämndsövergripande

- Telefonservice - tillgänglighet
- Transaktioner mellan förvaltningarna (förstudie)
- Avtalshantering
- Är genomförda EU-projekt ändamålsenliga?
- Uppföljning av granskning av policy och riktlinjer mot mutor

Kommunstyrelsen

- Föredöme som arbetsgivare (förstudie)

Tekniska nämnden

- Trygghet och säkerhet i Malmös stadsmiljö
- Finansiering av underhållsbehov vid fastigheter, gator och andra anläggningar

Stadsbyggnadsnämnden

- Trygghet och säkerhet, stadsmiljön

Miljönämnden

- Rättvisande räkenskaper

Kulturnämnden

- Styrning och uppföljning av verksamheten vid kulturskolan

Stadsdelsfullmäktige

- Grundsärskola
- Elever som inte når målen
- Förhandsbedömning i barnavårdsärenden
- Unga lagöverträdare – socialtjänsten
- Likställighet inom hemtjänsten
- Kvalité inom förskoleverksamhet
- Insatser i grundskolan för elever med särskilda behov

Nedan kommenteras de granskningar som särskilt avser stadsdelsfullmäktige. Ingen av övriga granskningar i punktlistan ovan berör särskilt SDF Fosie.

8.2.1 Uppföljning av granskning av policy och riktlinjer mot mutor

Granskningen, som på Stadsrevisionens uppdrag utförts av Ernst & Young AB, är en uppföljning av föregående års granskning av policy och riktlinjer mot mutor. Den omfattar Kommunstyrelsen, Tekniska nämnden, Stadsbyggnadsnämnden, Servicenämnden, Fritidsnämnden, Miljönämnden, Kulturnämnden, SDF Södra Innerstaden och Fosie.

Granskningen visar bl.a. att:

- Flertalet nämnder/ styrelsen under året utvecklat den interna styrningen och kontrollen mot mutor och andra liknande oegentligheter.
- Malmö stad antagit riktlinjer mot mutor och jäv.
- Kvarvarande utvecklingsområden är framförallt att diversifiera och verksamhetsanpassa riskanalyserna och att etablera effektiva kontrollåtgärder.
- Fritidsnämnden fortfarande har ett stort arbete framför sig i syfte att minska risken för mutor och liknande oegentligheter. Riskbilden är inte oväsentlig och kontrollåtgärder måste vidtas.

Yttrande ska vara Revisorskollegiet tillhanda senast 2011-02-25.

8.2.2 Grundsärskola

Varje stadsdelsfullmäktige ansvarar inom sitt geografiska område för grundskola inklusive grundsärskolan. Granskningen visade på vissa brister i några stadsdelars delegeringar till chefen för särskolans resursteam (under SDF Rosengård) och i flera fall återrapporteringen från denne till respektive stadsdelsfullmäktige.

Granskningen visade i övrigt att särskolan fått en undanskymd plats generellt sett i stadens och stadsdelarnas uppföljning av skolan. I Kvalitetsredovisning för läsåret 2009/10 utlovades tydligare fokus på särskolan.

I SDF Fosies yttrande framgår att granskningen ”pekar på några konkreta brister vilka omedelbart måste åtgärdas; diarieföring samt hanteringen av delegationsbeslut. Därutöver väcker den allmänna genomgången av särskolan i Malmö några frågeställningar där framför allt personalens utbildningsnivå kräver särskild uppmärksamhet i framtiden.”

8.2.3 Elever som inte når målen

Granskningen, som berör samtliga stadsdelsfullmäktige, inriktade sig särskilt på ämnet matematik eftersom det är det ämne som Malmöeleverna är relativt sett sämst i. Rapporten utmynnar i följande förslag till förbättringar/kritik beträffande:

Samtliga stadsdelsfullmäktige

1. Förstärk er överblick och uppföljning av elevernas och skolornas måluppfyllelse, vilket inkluderar åtgärder för eleverna.
2. Förvissa er om att eleverna har behöriga lärare i de ämnen de undervisar i. Detta gäller särskilt svenska som andraspråk, matematik och naturvetenskapliga ämnen.
3. Säkerställ att rektorerna kan arbeta som pedagogiska ledare. Detta är särskilt viktigt med de stora reformer som ska genomföras under 2011.

Yttranden ska lämnas till Revisorskollegiet senast 25 mars 2011.

8.2.4 Förhandsbedömning i barnavårdsärenden

Granskningsrapporten är benämnd ”Anmälningar till socialtjänsten om barn som far illa”. Granskningen omfattar kommunstyrelsen och samtliga SDF. Slutsatserna är generella och baseras inte på granskning av några speciella stadsdelsfullmäktige.

Syftet med granskningen är att svara på två övergripande revisionsfrågor.

- skapas det tillräckliga förutsättningar för att barn i Malmö som far illa eller riskerar att fara illa ska uppmärksammas och syddas av socialtjänsten?
- hanterar socialtjänsten anmälningar om barn som far illa på ett korrekt sätt?

Arbetet med att upptäcka och skydda barn som far illa eller riskerar att fara illa verkar under mycket komplicerade förhållanden. Det är i allmänhet svårt att avgöra hur resurser ska användas effektivt och ändamålsenligt och det finns ytterst begränsad tillgång till beprövad kunskap och vägledning.

I dagsläget finns det ingen samlad kunskap kring de många alternativ som förekommer i staden när det gäller att uppnå grundläggande mål kring förebyggande arbete, samverkan och att göra förhandsbedömningar. Det finns inte heller någon jämförbar statistik över stadsdelarna verksamhet t.ex. när det gäller grundläggande variabler som antal inkomna ärenden och inledda utredningar. Uppgiften att tillvarata befintlig kunskap och sprida den är värdefull för att utveckla verksamheten hos alla stadsdelsförvaltningar.

Det finns en stor medvetenhet om problemen med att få personal inom barnvårdcentraller, förskolor och skolans lägre årskurser att anmäla vid misstanke om att mindre barn far illa och insatser för att samverka med friskolor är knappa.

Förebyggande verksamhet är viktigt och med tanke på svårigheten att överblicka och värdera effekterna av dessa insatser måste besluten baseras på en gedigen behovs- och konsekvensanalys. De långsiktiga, positiva (negativa) effekterna måste uppskattas för att tydligare sättas i relation till kostnaderna (uteblivna insatser).

Granskningen har inte identifierat några riktade åtgärder som syftar till att det görs mer enhetliga förhandsbedömningar.

I SDF Fosies yttrande framgår att stadsdelen ”redan i nuläget arbetar aktivt med flera av de områden som synpunkterna berör. Detta gäller dels information mot skolor, men även lokala förebyggande insatser. Vidare föreslås att stadsdelsfullmäktige ska väcka frågor kring vissa av de förslag som lämnas i rapporten. De förslag som omfattas rör främst en centraliserad hantering av projektansökning om externa medel, samt åtgärder för att ta fram enhetliga förhandsbedömningar bland stadsdelarna.”

8.2.5 Unga lagöverträdare – socialtjänsten

Granskningen, som främst berör SDF Fosie, Södra innerstaden och Rosengård, ställer frågan om samverkan mellan socialtjänsten och rättsväsendet när det gäller unga lagöverträdare är tillfredsställande i Malmö. Granskningen är avgränsad till de granskade stadsdelarnas rutiner för yttranden till åklagarmyndigheten inklusive vårdplaner/ungdomskontrakt samt medverkan vid polisförhör eftersom det var inom dessa områden som Riksrevisionen 2009 framförallt riktade kritik i sin rapport mot socialtjänsten.

Revisionskontoret har inte i något fall kunnat konstatera att tiden från att yttrande begärts från åklagarmyndigheten tills att det skickats iväg överskridit tidsramarna på granskade stadsdelar. Däremot menar vi att rutinerna för utskick gör att det tar onödigt långt tid från att begäran om yttrande skickas till att det hamnat hos rätt handläggare hos socialtjänsten. Revisionskontoret kan konstatera att socialtjänsten i Malmö i princip alltid medverkar vid polisförhör med unga kriminella.

Revisionskontoret har inte upptäckt några direkta brister i socialtjänstens handläggning i Malmö, vilket troligen beror på att stadsdelarna har väl fungerande rutiner, en god organisation och lång erfarenhet när det gäller kriminella ungdomar. Dessutom har de ett formaliserat samarbete med polis och åklagare. Slutligen så har socialtjänsten i Malmö ett flertal socialsekreterare placerade direkt hos polisen. Det innebär att de redan i ett tidigt skede blir involverade när en ungdom grips och misstänks för något grövre brott.

SDF Fosie har avstått från att avge yttrande.

8.2.6 Likställighet inom äldreomsorgen – äldre med utländsk bakgrund

Granskningen, som särskilt berör SDF Fosie, Hyllie och Rosengård och Stadskontoret, avser likställigheten inom äldreomsorgen för äldre med utländsk bakgrund. Vi har granskat om äldre med utländsk bakgrund och äldre som är födda i Sverige erhåller likvärdigt bistånd och om äldre med utländsk bakgrund erhåller en anpassad äldreomsorg utifrån sina specifika behov.

De förbättringsområden som har lyfts fram i granskningsrapporten handlar om att analysera vilka grupper som använder olika biståndsinsatser och vad de anser om servicen borde vara en del av stadsdelarnas kvalitetsuppföljning och -utveckling, åtminstone i de stadsdelar med en hög andel medborgare med utländsk bakgrund, att frågan om varför äldre med utländsk bakgrund inte ansöker om bistånd i samma utsträckning som äldre med svensk bakgrund borde ha en högre prioritet, att personalens kompetens avseende kulturella skillnader, bemötande och förhållningssätt bör utvecklas och att det finns ett behov av bättre information om äldreomsorgen och socialtjänstlagen, till äldre med utländsk bakgrund. Slutligen konstateras att det bör göras en översyn av hur informationen ges och hur den tas emot, samt vad som ska göras kommunövergripande respektive lokalt i stadsdelarna.

Yttrande ska lämnas till Revisorskollegiet senast 2011-02-28.

8.2.7 Kvalité inom förskoleverksamhet

Granskningen, utförd av Professional Management AB på uppdrag av Stadsrevisionen, berör särskilt kommunstyrelsen, SDF Limhamn-Bunkeflo, SDF Centrum, SDF Fosie och SDF Oxie. Det övergripande syftet med granskningen var att få klarhet i hur resurser fördelas och hur stödet till barn- och ungdomar med särskilda behov utformas och följs upp både på övergripande nivå och stadsdelsnivå.

Resursfördelning

Bedömningen är att kommunstyrelsen har en hög ambition när det gäller fördelning av resurser till barn i behov av särskilt stöd (ks).

Bedömningen är att det sätt som kommunstyrelsen valt att tolka den nya lagstiftningen, bidrag på lika villkor, på medför att elever inom en och samma stadsdel inte alltid ges likvärdiga förutsättningar (ks).

Insatser

Samtliga granskade skolor har en stor mängd insatser för elever i behov av särskilt stöd. Dessa redovisas oftast utförligt i kvalitetsredovisningen för varje skola

Det bedöms vara möjligt att på stadsdelsnivå ange hur mycket resurser som sätts in till elever i behov av särskilt stöd genom att följa upp kostnaderna för de personalresurser som enbart riktas till dessa elever. Detta gör i dagsläget endast i en av de granskade stadsdelarna (SDF Rosengård)

Det finns brister i de granskade åtgärdsprogrammen. Det bör säkerställas att samtliga åtgärdsprogram skrivs under av elever och målsman samt att det anges tidpunkt för uppföljning.

Kommunstyrelsen bör vara uppmärksam på att det tillfälliga stöd som betalas ut till barn i behov av särskilt stöd inte ger långsiktiga effekter (ks).

Uppföljning

Bedömningen är att samtliga skolor och stadsdelsfullmäktige bör förbättra sin uppföljning och utvärdering när det gäller elever i behov av särskilt stöd. Särskild vikt bör läggas vid att analysera vilka av de insatta stödresurserna som ger ett önskat resultat.

I kvalitetsredovisningarna bör det göras en tydligare koppling mellan måluppfyllelsen på skolan och de insatta stödresurserna. Frågor som kan ställas är: Hur många av eleverna som hade upprättat åtgärdsprogram vid läsårets början har idag uppnått målen? Vilka insatser är det som har haft bäst effekt? Finns det några könsskillnader i insatserna vi gör?

I SDF Fosies yttrande framgår att ”rapporten på ett övergripande plan ger ett flertal idéer till förnyelse, uppstramning och effektivisering av kvalitetsarbetet inom förskolan. Samtidigt saknar stadsdelsfullmäktige i Fosie den lokala anknytningen och därmed den stringens i åtgärdsförslagen som brukar karaktärisera revisionsrapporterna. Fosie stadsdelsfullmäktige menar att externa revisionsrapporter är av stort värde, men vill påpeka att man både vinner och förlorar på ett sådant förfarande.”

8.2.8 Insatser i grundskolan för elever med särskilda behov

Granskningen, utförd av PriceWaterhouseCoopers på uppdrag av Stadsrevisionen, berör särskilt Kommunstyrelsen, SDF Södra Innerstaden, SDF Västra Innerstaden, SDF Rosengård och SDF Hyllie. Granskningen skulle ge svar på bl.a. följande frågor:

- Har stadsdelsfullmäktige implementerat de kommunövergripande målen i skolplanen och i andra övergripande styrdokument i sin verksamhetsplanering/- uppföljning?
- Är styrdokumenten aktuella?
- Är kvalitetsarbetets inriktning och omfattning (ledning, styrning och uppföljning) anpassad till vad som krävs för att uppnå verksamhetens mål?
- Finns det en etablerad rutin för klagomålshantering?

Kommungemensamma åtgärdsförslag

- Kvalitetssystem för förskolan utarbetas och fastställs senast den 1 juli 2011.
- En enklare och tydligare målstruktur, som inkluderar de nationella målen, bör tillskapas
- Skolplanen bör slopas när det statliga kraven på en sådan upphör
- Kvalitetsredovisningen som isolerad aktivitet i nuvarande form bör slopas när det statliga kravet på en sådan upphör och kvalitetsuppföljningen blir en integrerad del i kvalitetssystemet.
- Kvalitetsindikatorer och standards bör vidareutvecklas
- Rutiner, organisation och ansvarsfördelning för klagomålshantering fastställs och information om denna lämnas senast den 1 juli 2011.

- Goda exempel på kvalitetsutveckling bör identifieras och spridas
- Staden bör säkerställa en evidensbaserad gemensam kunskapsutveckling genom ett starkare och sammanställt ledarskap i kvalitetsutvecklingsfrågor.

Stadsdelsinterna åtgärdsförslag:

- Utifrån en förenklad målstruktur för staden, som inkluderar de nationella målen, bör respektive stadsdelsfullmäktige tydliggöra syftet med lokala mål och hur dessa ska användas .
- Ansvars- och arbetsfördelning för kvalitetsutveckling och uppföljning bör klargöras genomtydliga åtagandeför varje nivå inom förvaltningen.
- Arbetet med kvalitetsuppföljning och kvalitetsutveckling bör sättas in i ett sammanhållet kvalitetssystem både på stadsdelsnivå och inom varje förskoleenhet.

9 Verksamhetsområde förskola

9.1 Nyckeltal

Tabell 15 Kö till förskolan, SDF Fosie

	Jan	Feb	Mars	Apr	Maj	Juni	Juli	Aug	Sep	Okt	Nov	Dec
2009: Alla	77	100	9	18	8	9	29	45	59	55	59	74
> 4 mån	0	0	0	0	0	0	0	0	0	0	0	0
2010: Alla	85	95	60	26	34	26	18	47	48	60	84	116
> 4 mån	0	0	0	0	0	0	0	0	0	0	0	0

Källa: Elit, förskoleverksamhet. Uttaget per 1:e varje månad av Stadskontoret, SDF-avdelningen.

I Fosies egen redovisning redovisas dessa tal med en månads förskjutning (ex 77 barn i kö för **februari 2009**, 100 i **mars 99**, etc). Revisionkontorets mått redovisas, av bl.a. jämförelseskäl med tidigare år, som att de värden som redovisas den 1:e i varje månad avser månaden före.

Tabell 16 Barn per vuxen, kommunal förskola i Fosie (indirekt personaltäthet i förskolan)

Mätt/år	Utfall 2007	Utfall 2008	Utfall 2009	Utfall 2010
Barn per vuxen	5,1	4,9	5,1	4,8

Källa: Uppgifter per 15/10 respektive år från stadsdelarna till stadskontoret.

9.2 Revisionskontorets noteringar och granskningar

Under 2010 finns följande fördjupade granskningar som kan beröra stadsdelsfullmäktige:

- Kvalité inom förskolan (konsult)

10 Verksamhetsområde skola

10.1 Nyckeltal

Tabell 17 Betyg. Procent av eleverna som har fått godkänt i sv, eng och ma

	2006	2007	2008	2009	2010
<i>Malmö's medelvärde</i>	79,6	78,0	79,4	79,6	76,4
Andel behöriga till gymnasiet, SDF	76,3	75,0	77,4	80,20	72,69

Källa: Stadskontoret, "Rapporter nationella prov och betygsstatistik" för respektive år.

Denna tabell svarar mot Malmö stads kommunfullmäktiges långsiktiga mål för grundskolan i Malmö att andelen behöriga ska öka för att nå genomsnittet i Sverige.

Tabell 18 Betyg. Procent av eleverna som har nått målen i samtliga ämnen

Skolor i stadsdelen/år	2006	2007	2008	2009	2010
<i>Malmö's medelvärde andel som nått mål</i>	67	64	00	00	
Augustenborg	69%	73%	65%	68%	64%
Eriksfält	78%	54%	58%	37%	61%
Hermodsdal	51%	46%	*	*	*
Lindänge	65%	63%	66%	70%	51%
Munkhätte	51%	53%	41%	52%	46%
Söderkulla	84%	78%	82%	69%	59%

Källa: Skolverkets betygsstatistik för respektive år.

* Inga värden finns tillgängliga eftersom Hermodsdalskolans högstadium lagts ner.

Utöver ovan angiven statistik finns betygsstatistik som visar *elevernas genomsnittliga meritvärde*. Den statistiken beräknas i sin tur på elevernas 16 bästa ämnen, det vill säga att det normalt är något färre ämnen än i tabellen ovan.

10.2 Revisionskontorets noteringar och granskningar

Under 2009 fanns följande fördjupade granskningar berörde stadsdelsfullmäktige:

- Betygsättning i olika skolor
- Kvalitetsredovisning i grundskola och gymnasieskola
- Bränder, sabotage och skadegörelse i skolorna.
- Samverkan när det gäller barn med psyko/sociala problem.

Under 2010 finns följande fördjupade granskningar som kan beröra stadsdelsfullmäktige:

- Obligatorisk särskola
- Elever som inte når målen
- Insatser i grundskolan för elever med särskilda behov (konsult)

11 Verksamhetsområde vård och omsorg

11.1 Nyckeltal äldreomsorg

Tabell 19 Antal vårdtagare och år, SDF Fosie

	Utfall 2006	Utfall 2007	Utfall 2008	Utfall 2009	Utfall 2010
Ordinärt boende	1 060	1 122	1 147	1 154	1 154
Särskilt boende	313	303	296	313	318
Samtliga vårdtagare	1 373	1 425	1 443	1 467	1 472

Källa: Blankett till stadskontoret VoO .

Tabell 20 Kostnad per vårdtagare och år (kr), SDF Fosie

	Utfall 2007	Utfall 2008	Budget 2009	Utfall 2009	Utfall 2010
Ordinärt boende	127 619	142 083	142 494	137 609	142 389
Särskilt boende	506 733	533 321	549 974	550 818	545 862
Samtliga vårdtagare	208 230	222 237	229 334	225 772	229 552

Källa: Blankett till stadskontoret VoO .

Motsvarande kostnad per vårdtagare i särskilt boende för hela Malmö (Malmögenomsnitt, utfall 2009) uppgår till 525 tkr.

Tabell 21 : Nöjd-kund-index hemtjänst och äldreboende (Betygsindex 0-100)

	Utfall 2008	Utfall 2010	Malmö stad 2010
Hemtjänst			
NKI – helheten	72	71	70
Informationen	62	63	59
Inflytandet	66	65	64
Social samvaro och aktiviteter	53	55	52
Äldreboende			
NKI – helheten	67	71	69
Informationen	57	63	60
Maten	-	61	60
Social samvaro och aktiviteter	50	58	55

Källa: SCB. Nationell brukarundersökning våren 2010 i hemtjänsten resp äldreboende i Malmö stad.

Brucarundersökningens utformning har förändrats sedan 2008, vissa frågor har omformulerats och andra uteslutits i 2010 års undersökning, vilket gör det svårt att jämföra resultaten mellan åren. I tabellen ovan har Nöjd-Kund-Index (NKI-helheten) samt de tre faktorer som totalt för Malmö stad fått lägst index tagits med för hemtjänsten respektive äldreboende i Malmö stad.

SCB identifierar i sin analysmodell ett antal förbättringsområden, d.v.s. områden som om de förbättras kommer att ha störst effekt på NKI (i analysmodellen ingår ett effektmått som belyser sambandet mellan NKI och respektive faktor). Dessa var efter 2010 års undersökning avseende hemtjänsten faktorerna hjälpens omfattning och hjälpens utförande samt avseende äldreboende faktorn social samvaro och aktiviteter.

Enligt SCB:s bedömning är betyg över 40 godkänt och över 75 väl godkänt.

11.2 Revisionskontorets noteringar och granskningar

Under 2009 genomfördes ett fördjupat granskningsprojekt avseende information till äldre om deras rättigheter. SDF Kirseberg, Limhamn-Bunkeflo och Södra Innerstaden ingick i granskningen.

Under 2010 finns följande fördjupade granskning som kan beröra stadsdelsfullmäktige:

- Likställighet inom äldreomsorgen

12 Verksamhetsområde individ och omsorg

12.1 Nyckeltal

Tabell 22 Ekonomisk hjälp, SDF Fosie

Ekonomisk hjälp	Utfall 2007	Utfall 2008	Utfall 2009	Utfall 2010
Antal bidragshushåll per månad (genomsnitt)	1 756	1 782	2 036	2 187
Ekonomiskt bistånd och introduktionsersättning totalt (tkr)	146 998	156 550	184 604	195 796
Kostnad per bidragshushåll och månad (kr)	6 976	7 321	7 556	7 461
<i>Kostnad per bidragshushåll och månad (kr) Malmös genomsnitt.</i>	<i>6 841</i>	<i>6 895</i>	<i>7 226</i>	<i>7 363</i>

Källa: Blankett till stadskontoret.

Tabell 23 Institutionsplaceringar, SDF Fosie

Institutionsplaceringar	Utfall 2007	Utfall 2008	Utfall 2009	Utfall 2010
Antal externa HVB-årsplatser, vuxna	23	29	21	19
Antal externa HVB-årsplatser, unga	25	25	21	16
Nettokostnad per årsplats, vuxna, tkr	416	560	520	617
Nettokostnad per årsplats, unga, tkr	940	952	1 193	1 238
Totalkostnad externa HVB-platser, tkr	33 066	40 055	33 313	32 327

Källa: Blankett till stadskontoret

Tabell 24 Hemlöshet, SDF Fosie

Hemlöshet	Utfall 2006	Utfall 2007	Utfall 2008	Utfall 2009	Utfall 2010
Antal hemlösa	122	129	167	141	170
Antal hotellnätter (boendedygn)	1504	1 271	3 604	9 419	8 806

Källa: blankett till stadskontoret samt statistik från SDF Kirseberg över antal hemlösa

Antalet hemlösa totalt i Malmö var 860 under 2009. Antalet boendedygn på hotell i Malmö uppgick till 22 065 st och totalkostnaden till 7 457 tkr under 2009.

Inventering av antalet hemlösa sker varje år under en utvald dag under hösten av respektive stadsdel. Stadskontoret sammanställer materialet.

Socialstyrelsens definition av hemlös lyder:

Person som saknar egen eller förhyrd bostad och som inte bor i något stadigvarande inneboendeförhållande eller andrahandsboende samt är hänvisad till tillfälliga boendeanternativ eller är uteliggare.

Personer som är inskriven på kriminalvårdsanstalt eller institution inom socialtjänst, SiS eller landsting räknas om han/hon planeras skrivas ut inom tre månader efter mätperioden men ännu inte har någon bostad ordnad.

Som hemlös räknas också person som tillfälligt bor hos kompisar eller bekanta om han/hon på grund av bostadslöshet varit i kontakt med den uppgiftslämnande myndigheten/organisationen under mätperioden.

Det centrala är alltså att en hemlös löst bostadsfrågan på mycket kort sikt eller inte alls. Det rör sig om en situation där man inte kan ha sina tillhörigheter på en bestämd plats och har svårt att knyta några stadigvarande sociala relationer.

12.2 Revisionskontorets noteringar och granskningar

Revisionskontoret granskade under 2009 hur hemlöshetsarbetet bedrevs, såväl kommunövergripande som i stadsdelarna Södra Innerstaden, Centrum, Fosie, Rosengård och Kirseberg samt Introduktion för flyktingar och nyanlända i stadsdelarna Centrum och Fosie.

Under 2010 har socialtjänstens hantering av unga lagöverträdare samt förhandsbedömning i barnavårdsärenden granskats.

13 Bilaga: måluppföljning SDF Fosies egna mål

Revisionskontoret har gjort en sammanställning av SDF Fosie måluppföljning av nämndsmålen i årsanalys 2010. Mål där utvecklingen är negativ, oförändrad eller inte framgår har markerats med rött. Mål där utvecklingen är positiv har markerats med grönt.

1. Elevers delaktighet och inflytande skall öka i skolan, F-9 – målet ska mätas i form av enkäter; måluppfyllelse **framgår inte**.
2. Elevråd och föräldraråd skall finnas i alla skolor - antal elevråd och föräldraråd skall öka; målet **inte uppfyllt** (SDF Fosie är ”inte i närheten av den standardnivå gällande föräldraråd och föräldramedverkan som beslutades 2009”).
3. Antal skolor och förskolor med grön flagg skall öka; har **minskat**.
4. Andelen behöriga lärare skall öka; måluppfyllelse **framgår inte**, då inventering kommer att göras 2011.
5. Utepedagogiken skall öka – antal barn som omfattas av utepedagogik skall öka; måluppfyllelse **framgår inte**, utöver att efterfrågan på platser inte är stor.
6. Genusperspektivet inom förskolan skall tydliggöras; målet **inte uppfyllt** (”de generella insatserna har inte gett det resultat och den medvetenhet som förväntats”).
7. Skadegörelsen skall minska - såväl intern som extern skadegörelse skall minska; mätvärde för 2010 **saknas**. Kostnadsnivån för skadegörelse 2005-2008 ligger ”relativt stabilt och högt”, men avser bara kostnader under dagtid (nattetid finansieras skadekostnader av Kf via Serviceförvaltningen).
8. Föräldrar skall stärkas i föräldrarollen - antal föräldrar som genomgår Cope och liknande program skall öka; **framgår inte** om antalet ökat (under 2010 har totalt ca 50 föräldrar deltagit i föräldrakursverksamhet).
9. Tillgängligheten till medborgarkontoret ska öka; osäkert om tillgängligheten ökat, men det sägs vara ”förhoppningen att tillgängligheten till medborgarkontoret ska öka i och med att medborgarkontoret samlokaliseras med stadsdelsförvaltningens reception och receptionen för individ- och familjeomsorgen”.
10. Tillgängligheten till biblioteket ska öka; tillgängligheten har **ökat**. Antalet besökare har ökat från 140 000 under 2009 till 160 000 under 2010.
11. Tillgängligheten till våra samlade lokaler skall öka; – har **ökat** i och med ”Allaktivitetshuset Lindängeskolan. Med start i januari 2011, blir det ett första steg i att öppna skolan för närområdet.”
12. Fosieborna skall ha större delaktighet i den politiska beslutsprocessen; målet **uppfyllt** (”Under 2010 planerades det för att inleda ett arbete för att öka medborgardialogen ytterligare. Detta arbete inleds under 2011”).
13. Möjligheten till inflytande, s.k. brukarinflytande, skall tydliggöras ex-vis genom enkäter; målet är **uppfyllt**.
14. Antalet aktiviteter och antalet deltagare i aktiviteter skall öka för alla vårdtagare i hemtjänst och särskilt boende; grad av måluppfyllelse **framgår inte tydligt**.
15. Stödet, ej det ekonomiska, till det lokala föreningslivet skall öka; måluppfyllelsen har **ökat** (genom Malmö stads s.k. områdesprogram för Lindängen och stadsdelens utredning om föreningsstödet).

16. Hemlösheten skall minska - antalet hemlösa, enligt vedertagen definition, skall minska; har **ökat** från 142 i oktober 2009 till 170 i oktober 2010.
17. Missbruk och brottslighet bland ungdomar skall minska - antal ungdomar anmälda för brott resp. missbruk ska minska (uppföljningsfrekvens DR1, DR2 och år); **oförändrat** jämfört med 2009 (30 anmälningar), men **minskat** jämfört med 2008 37 anmälningar).
18. Missbruk och brottslighet bland ungdomar skall minska - antalet ungdomar anmälda för brott skall minska; **ökat** under 2010 (263 anmälningar) jämfört med 2009 (248) och 2008 (205).
19. Ekologisk hållbar stadsutveckling - antal tjänsteresor med taxi ska minska; har **ökat** (resor över 5 kilometer har ökat, övriga minskat).
20. Ekologisk hållbar stadsutveckling - antal tjänsteresor med flyg ska minska; har **ökat** från 180 under 2009 till 281 under 2010 (främst utrikes flygresor har ökat).
21. Den negativa personalomsättningen skall minska; Fosies har **ingen negativ** personalomsättning (omsättningen ligger mellan 4 och 7 %).
22. Ensamarbete skall i möjligaste mån undvikas; målet är i stort sett **uppfyllt**.
23. Vårdbiträden skall erbjudas kompetensutveckling; målet är i stort sett **uppfyllt**.
24. Personkontinuiteten inom vård och omsorg skall öka - vårdtagaren skall möta så få anställda som möjligt; målet är i stort sett **uppfyllt**.
25. Jämställdhet och mångfald - vid likvärdiga meriter ska sökande av det underrepresenterade könet/sökande av annan etnisk tillhörighet rekryteras. Jämställdhet och mångfald skall därutöver genomsyra alla verksamheter; måluppfyllelse **framgår inte**.
26. Antalet EU-projekt i förvaltningen skall öka; **framgår inte** om antalet ökat ("EU-arbetet i Fosie har utvecklats och stärkts under 2010").