



Malmö stad
Revisionskontoret

ÅRSRAPPORT 2010

SDF HUSIE

Projektledare: Olof Hammar

Projektstatus: Behandlad av revisorskollegiet 2011-03-08

BESKRIVNING AV ÅRETS GRANSKNING	4
1 SAMMANFATTANDE BEDÖMNING.....	4
2 NÄMNDENS/SDF:S UPPDRAG.....	6
2.1 Verksamhetsområde	6
2.2 Rättslig ram	6
2.3 Organisation	6
2.4 Väsentliga förändringar inför verksamhetsåret.....	7
2.5 Kommunövergripande verksamhets- och finansiella mål 2010.....	7
2.5.1 God ekonomisk hushållning	7
2.5.2 Verksamhetsmål	8
3 NÄMNDENS STYRNING OCH UPPFÖLJNING - VERKSAMHETSMÅL ..	10
3.1 Verksamhetsmål, måluppföljning och måluppfyllelse.....	10
3.1.1 Mål	10
3.1.2 Måluppföljning	10
3.1.3 Måluppfyllelse.....	10
3.2 Revisionskontorets bedömning	11
4 NÄMNDENS STYRNING OCH UPPFÖLJNING - EKONOMI	12
4.1 Ursprunglig driftbudget samt utfall föregående år.....	12
4.2 Nämndens reviderade och fördelade internbudget.....	12
4.3 Investeringsbudget samt utfall föregående år	13
4.4 Ekonomisk styrning	13
4.5 Resultaträkning	13
4.6 Fördelat resultat.....	14
4.6.1 Nämndens kommentar.....	14
4.6.2 Revisionskontorets iakttagelser	15
4.7 Balansräkning.....	15
4.7.1 Maskiner och inventarier.....	16
4.7.2 Kortfristiga skulder	16
4.8 Revisionskontorets bedömning	16
5 PERSONAL.....	17
5.1 Nyckeltal	17
5.2 Personalpolitiska frågor	17
6 INTERN KONTROLL	17
6.1 Nämndens interna kontrollplan	17
6.2 Nämndens genomförande av den interna kontrollplanen	18
6.3 Övrigt	20
6.4 Revisionskontorets bedömning	20
7 FÖRELÄGGANDEN FRÅN MYNDIGHETER	21
7.1 Vård och omsorg	21
7.2 Barn och ungdom	21

8	ANDRA GRANSKNINGAR SOM BERÖR NÄMNDEN.....	22
8.1	Fördjupade granskningar.....	22
8.1.1	Likställighet inom hemtjänsten	22
8.1.2	Insatser i grundskolan för elever med särskilda behov	22
8.1.3	Mottagande till obligatorisk särskola	22
8.1.4	Elever som inte når målen	23
8.1.5	Kvalitetsutveckling/uppföljning inom förskoleverksamhet	23
8.1.6	Förhandsbedömning i barnvårdsärenden.....	24
8.1.7	Anmälningar till socialtjänsten om barn som far illa	24
8.1.8	Unga lagöverträdare – socialtjänsten	24
8.2	Löpande Granskning	25
8.2.1	Privata medel.....	25
8.2.2	Arbetsmiljö; förvaltningens systematiska arbetsmiljöarbete.....	25
9	VERKSAMHETSOMRÅDE FÖRSKOLA.....	27
9.1	Nyckeltal	27
10	VERKSAMHETSOMRÅDE SKOLA	28
10.1	Nyckeltal	28
10.2	Revisionskontorets noteringar och granskningar.....	28
11	VERKSAMHETSOMRÅDE VÅRD OCH OMSORG	29
11.1	Nyckeltal äldreomsorg	29
11.2	Revisionskontorets noteringar och granskningar.....	30
12	VERKSAMHETSOMRÅDE INDIVID OCH OMSORG.....	30
12.1	Nyckeltal	30
12.2	Revisionskontorets noteringar och granskningar.....	31

Beskrivning av årets granskning

Årets granskning omfattar årlig granskning och fördjupade granskningsprojekt.

Årlig granskning av alla nämnder och styrelser består av:

- granskning/uppföljning av delårsbokslut 1 och 2
- löpande granskning
- granskning av årsbokslut inklusive årsanalyser

Utöver den årliga granskningen genomförs också i enlighet med revisionsplanen så kallade fördjupade granskningsprojekt.

1 Sammanfattande bedömning

För 2010 redovisas ett underskott (exklusive ekonomisk hjälp) på 3 367 tkr. Ekonomisk hjälp redovisar ett överskott på 575 tkr. Individ och familjeomsorgen redovisar ett underskott på 8 714 tkr vilket förklaras av att kostnaderna för hemlösheten samt för externa institutionsplaceringar varit högre än budgeterat. Sammantaget har SDF Husie haft en god kontroll på sin ekonomi och de underskott som redovisats har man aviserat i ett tidigt skede.

Mål, måluppföljning och måluppfyllelse

Kommunfullmäktige har för 2010 antagit 17 inriktningsmål med målindikatorer gemensamt för samtliga nämnder. SDF Husie har i sin verksamhetsplan för 2010 precis som tidigare år antagit ett stort antal lokala mål. Dessutom finns det antagit politiska mål för 2010 som redovisas i ett särskilt dokument. De politiska målen är styrande för stadsdelsförvaltningens verksamhet och handlingsplaner.

I samband med delårsrapporterna följdes en del av kommunfullmäktiges mål upp och i samband med årsbokslutet har samtliga kommunfullmäktigemål följts upp i årsanalysen. Stadsdelen har tidigare redovisat sin måluppföljning och måluppfyllelse i särskilda dokument, dels ett dokument kallat måluppföljning och dels ett annat kallat uppföljning av stadsdelsförvaltningens verksamhetsplan. Måluppföljningen av kommunfullmäktiges mål i 2010-års bokslut har dokumenterats i årsanalysen och den kommungemensamma mallen för upprättande av årsanalys har använts. Däremot har inte SFF Husie i samband med behandling av årsanalysen gjort någon uppföljning av stadsdelsfullmäktiges egna mål. Verksamhetsberättelsen som innefattar uppföljning av de lokala verksamhetsmålen kommer att behandlas av SDF vid kommande sammanträde enligt förvaltningen.

SDF Husies verksamhetsmål bedöms som tillräckliga då målen är kopplade såväl till kommunfullmäktiges mål som till nationella mål, huvuddelen av målen är tidsatta och mätbara och att målen som tagits fram är realistiska.

Nämndens måluppföljning avseende kommunfullmäktiges mål och stadsdelsfullmäktiges egna mål bedöms som inte helt tillräcklig eftersom ingen uppföljning av de lokala verksamhetsmålen skett i samband med årsbokslutet samt att uppföljningen av kommunfullmäktiges mål kommenteras i princip enbart med genomförda aktiviteter/åtgärder och liknande, utan att graden av måluppfyllelse berörs.

Nämndens måluppfyllelse bedöms vara inte helt tillräcklig på grund av att samtliga mål enligt uppföljningen i årsanalysen inte är uppfyllda.

Ekonomisk styrning

Nämndens ekonomiska styrning bedöms vara tillräcklig på grund av att budgeten är väl specificerad, kommunbidrag och personalkostnader är fördelat till den period där kostnaden normalt brukar komma, nämnden beslutar om utfallsprognoser, delårsrapporter och årsanalys enligt de kommuncentrala riktlinjerna och att avvikelser från budgeten kommenterats på ett tillfredsställande sätt.

Resultaträkningen ska ge en rättvisande bild av nämndens resultat. Nämndens resultaträkning har granskats och bedömts. Granskningen föranleder ingen anmärkning bland annat på grund av att avvikelser mellan budget och utfall i alla delar förklarats samt att periodisering av intäkter/kostnader med rimlig säkerhet kan sägas vara korrekt.

Balansräkningen ska ge en rättvisande bild av nämndens förmögenhetsställning. Värderingen av tillgångar och skulder ska ske efter lagstiftning och vedertagna normer. Nämndens balansräkning har granskats och bedömts. Granskningen föranleder ingen anmärkning.

Intern kontroll

Nämndens internkontrollplan bedöms vara tillräcklig då den föregåtts av en dokumenterad riskanalys och innehåller såväl redovisningskontroller som verksamhetskontroller.

Den genomförda interna kontrollen bedöms vara tillräcklig eftersom samtliga kontrollmoment genomförts, att metodik och genomförd intern kontroll är väldokumenterad, att åtgärdsförslag finns för samtliga områden där brister upptäckts samt att inga väsentliga avvikelser noterats.

Den samlade bedömningen av nämndens internkontroll är att den är tillräcklig.

2 Nämndens/SDF:s uppdrag

2.1 Verksamhetsområde

Stadsdelsfullmäktige ansvarar för pedagogisk verksamhet för barn och ungdomar 1–15 år, individ- och familjeomsorg, vård och omsorg samt stadsdelsanknuten fritid och kultur. För större delen av verksamheten har de olika stadsdelsfullmäktige ett så kallat befolkningsansvar, vilket betyder att stadsdelarna betalar för de invånare, som bor i respektive stadsdel, även när servicen ges i någon annan stadsdel eller av en icke kommunal utförare. Stadsdelsfullmäktige erhåller också anslag för bl a drift av lokala bibliotek och idrottsanläggningar samt för boende för funktionshindrade (LSS). Slutligen ansvarar stadsdelsfullmäktige för ekonomisk hjälp, där försörjningsstöd och introduktionserättning ingår.

2.2 Rättslig ram

Socialtjänstlagen (2001:453)

Skollag (1985:1100)

Lag (1990:1404) om kommunernas betalningsansvar för viss hälso- och sjukvård

Lag (1993:387) om stöd och service till vissa funktionshindrade

LVM – Lag (1988:870) om vård av missbrukare i vissa fall

Lag (1990:52) med särskilda bestämmelser om vård av unga

2.3 Organisation

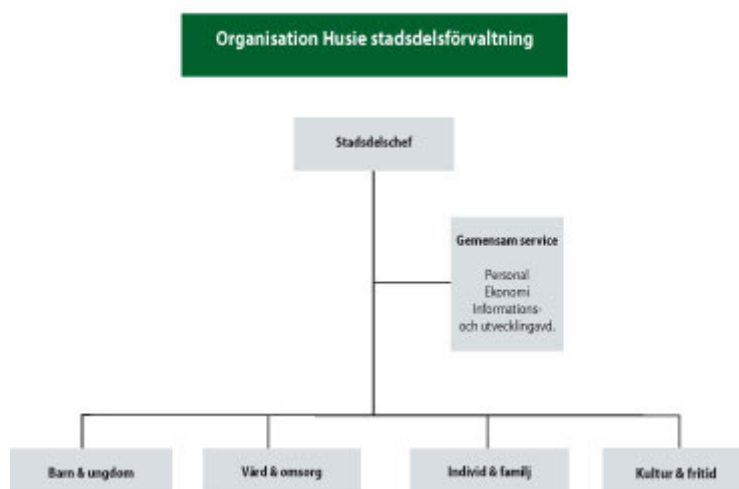
Stadsdelsfullmäktige Husie har två utskott:

- socialt utskott
- arbetsutskott.

Utöver utskotten finns tre beredningar:

- barn- och ungdom,
- kultur och samhälle samt
- vård och omsorg inklusive pensionärsfrågor.

För frågor som berör äldre finns Pensionärsrådet, som är ett rådgivande organ med lokala politiker och pensionärsföreningarna representerade. Skolråd finns i samtliga tre rektorsområden.



2.4 Väsentliga förändringar inför verksamhetsåret

Från budgetskrivelse 2010:

Enligt gällande befolkningsprognoser kommer en omfattande nybyggnation att genomföras i Husie stadsdel under de närmaste åren. Befolkningsprognosen tyder på att antalet invånare i Husie fram till och med 2013 kommer att öka med cirka 2 200 personer. Det innebär att Husie stadsdelsfullmäktige kommer att ställas inför stora utmaningar när det gäller att tillgodose ett ökat behov av samhällsservice, främst äldreomsorg och barnomsorg, men på sikt också skol- och skolbarnsomsorg. Det är dock alltid osäkert när den planerade utbyggnaden genomförs. Parallellt med planerad nyproduktion sker generationsväxling i befintligt bostadsbestånd, vilket medför att fler barnfamiljer flyttar in. Befolkningsprognosen visar en kontinuerlig ökning av antalet förskolebarn fram till och med 2013. När det gäller skolbarn är trenden dock att antalet elever för närvarande minskar, men från och med 2011 kommer antalet att öka kraftigt. Under de närmast åren prognostiseras också en kraftig ökning av antal personer äldre än 80 år.

Andelen barn och elever med annat modersmål än svenska är ökande inom förskola och grundskola i Husie. Inom grundskolan var andelen 28 % 2008 och inom förskolan 25 % samma år. Detta beror dels på stadsdelens politiska åtagande att bereda plats för barn och elever från Rosengård inom förskola och grundskola, men även på en ökad omflyttning från andra närliggande stadsdelar till Husie.

2.5 Kommunövergripande verksamhets- och finansiella mål 2010

2.5.1 God ekonomisk hushållning

I kommunallagens, KL 8 kap § 5 fastställs att ”budgeten ska innehålla en plan för verksamheten och ekonomin under budgetåret”. Ur propositionen till lagtexten framgår att

en tydlig ambitionsnivå för den egna finansiella utvecklingen och ställningen ska uttryckas i form av finansiella mål. Verksamhetsperspektivet beskrivs som att, förutsättningarna för en god ekonomisk hushållning är att, det finns ett klart samband mellan resursåtgång, prestationer, resultat och effekter.

I den kommunala redovisningslagen KRL 4 kap § 5 framgår att *förvaltningsberättelsen* ska innehålla en utvärdering av om målen för en god ekonomisk hushållning har uppnåtts. I propositionen till lagen framgår emellertid att, för att målen för ekonomisk hushållning ska få någon betydelse för beslutsprocessen krävs att de stäms av, följs upp och utvärderas kontinuerligt.

2.5.2 Verksamhetsmål

Av budgetdokumentet för Malmö stad 2010 framgår, liksom tidigare år, att verksamhetens inriktning ska utgå från några centrala områden. För vart och ett av dessa områden har kommunfullmäktige fastställt inriktningsmål och målbildindikatorer 2010. Skillnaden jämfört med 2009 är framför allt att formuleringar som ”ska öka” och ”ska minska” har tagits bort från indikatorerna. I stället uttrycks i budgeten att graden av måluppfyllelse ska utvärderas bland annat genom att angivna målbildindikatorer ska mätas, analyseras och rapporteras i delårsrapporter och årsredovisning.

Område	Inriktningsmål	Målbildindikatorer
Arbete och tillväxt	<ul style="list-style-type: none">• Andelen arbetslösa ska inte öka mer än genomsnittet i riket.• De kommunala arbetsmarknadsinsatserna ska vara individinriktade och leda till självförsörjning	<ul style="list-style-type: none">• Antalet Malmöbor med arbete• Antalet arbetstillfällen i Malmö• Andelen deltagare i arbetsmarknadspolitiska insatser som är nöjda med insatsen
Barn och ungdomars livsvillkor	<ul style="list-style-type: none">• Alla barn som är registrerade i förskolekön ska erbjudas en förskoleplats med god kvalitet inom lagstadgad tid.• Elevernas måluppfyllelse ska öka.• Alla elever ska känna sig trygga och trivas i sin skola.	<ul style="list-style-type: none">• Förskoleköstatistiken• Betygsstatistiken• Attitydundersökningen
Trygghet, delaktighet och demokrati	<ul style="list-style-type: none">• Alla äldre ska känna sig säkra på att kunna få den vård och omsorg de behöver• Alla Malmöbor ska känna sig trygga i sin stad	<ul style="list-style-type: none">• Nöjdheten hos vårdtagarna i vårdboende• Trygghetsmätningarna
Integration och minskade klyftor	<ul style="list-style-type: none">• Andelen hushåll med försörjningsstöd ska inte öka mer än genomsnittet i riket.• Alla ska ha tillgång till ett boende.• Antalet nybyggda bostäder ska öka jämfört med föregående år.	<ul style="list-style-type: none">• Försörjningsstödsstatistiken• Antalet vräkningar av barnfamiljer• Statistiken över antalet nybyggda bostäder
Ekologiskt hållbar stad	<ul style="list-style-type: none">• Malmö ska vara ledande inom ekologiskt hållbar stadsutveckling.• Ingen ska skadas allvarligt eller dödas i trafiken.• Ekologiska och etiskt certifierade produkter ska vara förstahandsval.	<ul style="list-style-type: none">• Energianvändningen per ytenhet i kommunens lokaler• Antalet kollektivtrafikresor inom kommunen• Andelen miljöbilar inom kommunen• Andelen av kommunen inköpta ekologiska och etiskt certifierade produkter• Statistiken över personskador i trafiken

Kultur och fritid	<ul style="list-style-type: none">• Malmö barn och ungdomar ska ha tillgång till meningsfull fritid.	<ul style="list-style-type: none">• Antalet mötesplatser för ungdomar• Antalet bidragsberättigade aktiviteter för barn och ungdomar
Ett föredöme som arbetsgivare	<ul style="list-style-type: none">• Andelen med utländsk bakgrund av kommunens medarbetare på alla nivåer ska motsvara andelen av den totala befolkningen.• Alla medarbetare i Malmö stad ska ha möjlighet att arbeta heltid eller önskad tjänstgöringsgrad.• Det ska inte finnas några osakliga löneskillnader i Malmö stad.	<ul style="list-style-type: none">• Andelen medarbetare med utländsk bakgrund på alla nivåer• Andelen ofrivilligt deltidsanställda• Löneskillnaderna mellan likvärdiga yrken

3 Nämndens styrning och uppföljning - verksamhetsmål

3.1 Verksamhetsmål, måluppföljning och måluppfyllelse

3.1.1 Mål

Kommunfullmäktige har för 2010 antagit 17 inriktningsmål med målindikatorer gemensamt för samtliga nämnder. SDF Husie har i sin verksamhetsplan för 2010 precis som tidigare år antagit ett stort antal lokala mål. Dessutom finns det antagit politiska mål för 2010 som redovisas i ett särskilt dokument. De politiska målen är styrande för stadsdelsförvaltningens verksamhet och handlingsplaner.

3.1.2 Måluppföljning

I samband med delårsrapporterna följdes en del av kommunfullmäktiges mål upp och i samband med årsbokslutet har samtliga kommunfullmäktigemål följts upp i årsanalysen. Stadsdelen har tidigare redovisat sin måluppföljning och måluppfyllelse i särskilda dokument, dels ett dokument kallat måluppföljning och dels ett annat kallat uppföljning av stadsdelsförvaltningens verksamhetsplan. Måluppföljningen av kommunfullmäktiges mål i 2010-års bokslut har dokumenterats i årsanalysen och den kommungemensamma mallen för upprättande av årsanalys har använts. Däremot har inte SFF Husie i samband med behandling av årsanalysen gjort någon uppföljning av stadsdelsfullmäktiges egna mål. Verksamhetsberättelsen som innefattar uppföljning av de lokala verksamhetsmålen kommer att behandlas av SDF vid kommande sammanträde enligt förvaltningen.

3.1.3 Måluppfyllelse

När det gäller uppföljningen av kommunfullmäktiges inriktningsmål så skriver SDF att samtliga barn i barnomsorgskö i Husie under 2010 erbjöds barnomsorgsplats inom den lagstadgade tiden. Under 2010 hade Husie stadsdelsfullmäktige en behovstäckning, motsvarande i genomsnitt 99,6 %. Hög behovstäckning har rått under senare år, men liksom i övriga Malmö ökar behovet av förskoleplatser kraftigt i Husie. För att möta behovet öppnade man en ny förskola vid halvårsskiftet 2011. Dessutom planeras temporära moduler och lämpliga tomter för nya förskolor i stadsdelen inventeras. Viss överinskrivning förekommer också. Det genomsnittliga antalet barn i kö har ökat kraftigt i förhållande till 2009.

81,5 % av Husies avgångselever nått behörighet till gymnasiekolan våren 2010. Det är en något lägre andel än våren 2009 (82,8 %). Trenden under senare år är att en allt högre andel Husieelever inte uppnår gymnasiebehörighet.

Antalet hushåll med försörjningsstöd ökar i Husie och i Malmö. Två av anledningarna är att de sociala strukturerna ändrats i stadsdelen och statens etableringsreform, som innebär att kommunen fått ekonomiskt ansvar för alla som söker uppehållstillstånd, utom de med flyktingstatus. Under 2011 kommer individ- och familjeomsorgen att fokuseras på barnfamiljer, både de som redan är hem- eller bostadslösa och de som riskerar att stå utan bostad. Det förebyggande arbetet kommer att utvecklas och förvaltningen kommer också att ha ett fortsatt nära samarbete med fastighetsägaren i Almgården, Hugo Åbergs. Antalet nybyggda bostäder i stadsdelen ökar.

Energiförbrukningen har kontinuerligt minskat i Husie stadsdelsförvaltnings lokaler. Förvaltningen har tillsammans med serviceförvaltningen analyserat energiförbrukningen i lokalerna. Efter analysen har en del tekniska justeringar för att minska förbrukningen gjorts och en stor andel av förvaltningens personal har fått utbildning för att påverka beteende på energiområdet. Dessutom har pilotprojektet Ekologiska fotavtryck i förskolan haft fokus på att minska energiförbrukningen

3.2 Revisionskontorets bedömning

SDF Husies verksamhetsmål bedöms som tillräckliga då målen är kopplade såväl till kommunfullmäktiges mål som till nationella mål, huvuddelen av målen är tidsatta och mätbara och att målen som tagits fram är realistiska.

Nämndens måluppföljning avseende kommunfullmäktiges mål och stadsdelsfullmäktiges egna mål bedöms som inte helt tillräcklig eftersom ingen uppföljning av de lokala verksamhetsmålen skett i samband med årsbokslutet samt att uppföljningen av kommunfullmäktiges mål kommenteras i princip enbart med genomförda aktiviteter/åtgärder och liknande, utan att graden av måluppfyllelse berörs.

Nämndens måluppfyllelse bedöms vara inte helt tillräcklig på grund av att samtliga mål enligt uppföljningen i årsanalysen inte är uppfyllda.

4 Nämndens styrning och uppföljning - ekonomi

4.1 Ursprunglig driftbudget samt utfall föregående år

Tabell: Totala kostnader/intäkter, tkr

	Utfall 2007	Utfall 2008	Utfall 2009	Utfall 2010
Verksamhetens intäkter	503 785	500 248	500 686	541 492
Verksamhetens kostnader *)	-949 076	-966 763	-982 838	-1 055 874
Finansiella intäkter/kostnader			-795	-707
Kommunbidrag	449 250	478 530	484 412	512 297
Resultat	3 960	2 076	1 465	-2 792

Källa: Blankett till stadskontoret.

*) personalkostnader, övriga kostnader, avskrivningar.

Tabell: Ekonomisk hjälp, tkr

	Utfall 2007	Utfall 2008	Utfall 2009	Utfall 2010
Verksamhetens intäkter	253	298	276	68
Verksamhetens kostnader *)	-9 366	-10 235	-12 405	-12 699
Finansiella intäkter/kostnader				0
Kommunbidrag	7 953	9 329	9 861	13 206
Resultat	-1 159	-608	-2 268	575

Källa: Blankett till stadskontoret.

*) personalkostnader, övriga kostnader, avskrivningar.

4.2 Nämndens reviderade och fördelade internbudget

Tabell: Budget, tkr

	Förskola	Skola inkl skolbarn- omsorg	Individ/ familje- omsorg	Vård/ omsorg	Fritid/ kultur	Arbets- markn åtg	Gem service	Totalt
Resursfördelade medel								
KF/KS	119 336	184 088	22 697	146 294	4 065		19 275	495 755
SDF	106 720	200 838	22 611	146 245	2 053	0	17 288	495 755
Anslagsfinansierade medel								
KF/KS	0	0	0	319	3 017	0	0	3 336

Anmärkning: Bindande ramar är endast siffror i fetstil. Det bör noteras att beträffande anslagsfinansierade medel är den uttalade avsikten att stadsdelen ska stå för vissa kommungemensamma funktioner.

4.3 Investeringsbudget samt utfall föregående år

Tabell: Investeringsram och utfall, tkr

Ram respektive utfall/år	2007	2008	2009	2010
Ram	6 000	18 000	6 000	5 000
Utfall	1 986	12 131	2 748	1 294

Källa: Blankett till stadskontoret

4.4 Ekonomisk styrning

Budget är antagen av stadsdelsfullmäktige inför verksamhetsåret och härledas från beräkningsgrunderna i kommunfullmäktiges budget. Internbudgeten är fördelad enligt de verksamheter som stadsdelen ansvarar för. Periodiseringsfrågor har bedömts i budgeten.

Delårsbokslut, utfallsprognoser och årsbokslut är upprättade enligt kommuncentrala direktiv. Ekonomin följs upp av stadsdelsfullmäktige minimum per delårsrapporterna. Månadsrapporter tas ut regelbundet och följs upp av verksamhetschefer och ekonomer. De olika verksamheternas resultat hålls isär beträffande befolkningsansvar och produktion och en egen kontroll utförs av säkerheten i avlämnade prognoser. I delårsrapporterna och i årsanalysen finns förklaringar till avvikelser från budget.

4.5 Resultaträkning

Resultaträkningen avser förvaltningens interna bokslut det vill säga såväl kommuninterna som externa transaktioner. Samtliga angivna belopp avser gällande siffror vid delårsrespektive årsbokslutstillfället.

Tabell: Resultaträkning, tkr

	Helårsbudget	Utfall	Helårsprognos 2010-08-31
Verksamhetens intäkter	508 371	541 492	525 359
Personalkostnader	-344 536	-358 532	-352 953
Övriga kostnader	-671 419	-693 864	-682 340
Verksamhetens kostnader	-1 015 955	-1 052 396	-1 035 293
Avskrivningar	-3 857	-3 479	-3 835
Verksamhetens netto-kostnader	-511 441	-514 393	-513 769
Kommunbidrag	512 297	512 297	512 297
Finansiella intäkter	0	4	68

Finansiella kostnader	-856	-711	-856
<i>Resultat före extraordinära poster</i>	<i>0</i>	<i>-2 792</i>	<i>-2 260</i>
Extraordinära kostnader/ intäkter	0	0	0
<i>Årets resultat</i>	<i>0</i>	<i>-2 792</i>	<i>-2 260</i>

4.6 Fördelat resultat

Tabell: Verksamheternas ekonomi, tkr

	Förskola	Skola inkl skolbarn-omsorg	Individ/familje-omsorg	Vård/omsorg	Fritid/kultur	Arbetsmarkn åtg	Gem service	Totalt
Resursfördelade medel								
Kommunbidrag helår	106 720	200 838	22 611	146 245	2 053	0	17 288	495 755
Utfall 2010	-762	3 037	-8 714	1 080	42	0	2 956	-2 360
Prognos helår i dr-2	450	-450	-8 400	1 100	-100	0	5 400	-2 000
Anslagsfinansierade medel								
Kommunbidrag helår				319	3 017			3 336
Utfall 2010				-833	-174			-1 007
Prognos helår i dr-2				-400	-160			-560

4.6.1 Nämndens kommentar

För 2010 redovisas ett underskott (exklusive ekonomisk hjälp) på 3 367 tkr. Ekonomisk hjälp redovisar ett överskott på 575 tkr.

Skola och skolbarnsomsorgen redovisar totalt ett överskott på 3 037 tkr.

96 färre skolbarn i befolkningsbudgeten och 20 fler elever än budgeterat som har efterfrågat skolbarnsomsorg ger netto ett överskott på 4 300 tkr. Tilläggsbelopp för elever med särskilda behov redovisar ett underskott på 2 500 tkr.

Egen produktion skolbarnsomsorgen redovisar ett överskott på 808 tkr. Verksamheten har tagit emot 39 fler barn men har haft svårt att öka personalbemanningen i takt med ökat antal barn.

Videdals grundsärskola redovisar ett underskott på 425 tkr, pga 4 färre elever på årsbasis.

Individ och familjeomsorgen redovisar ett underskott på 8 714 tkr.

En ökning av antalet hem och bostadslösa och därmed av kostnaderna svarar för 3 985 tkr i budgetavvikelse. Ökningen avser framförallt dygnsboende dvs externt inköpta boendelösningar.

I övrigt har fler individer än budgeterat, såväl barn som vuxna, varit i behov av insatser. För vuxna har detta resulterat i 1 300 fler dygn på institution än budgeterat. Vad avser barn finns ingen större avvikelse avseende dygn totalt men dygnen på SIS är 461 fler än budgeterat. Motsvarande siffra för vuxna är 182 fler än budgeterat. Ett fåtal individer med komplex problematik svarar för största delen av kostnadsökningen. Åtta vuxna respektive 5 barn fler än budgeterat.

Vård och omsorg redovisar ett överskott på 248 tkr.

Äldreomsorgen redovisar ett underskott på 1 839 tkr. Kostnaderna för korttidsplats har under året varit högre än budget motsvarande ca 4 platser medan kostnaden för särskilt boende varit lägre än vad som budgeterats.

Befolkningens behov av hemtjänst har under året uppgått till 19 personer fler än vad som budgeterats vilket genererar ett underskott motsvarande 1 300 tkr. Antalet äldre personer har under året varit fler än vad som tidigare beräknats.

Funktionsnedsatta redovisar ett överskott på 2 920 tkr. Överskottet beror i huvudsak beroende på lägre kostnader för hemtjänst, personlig assistans samt korttidsvistelse enligt LSS.

Gruppboendena redovisar ett underskott på 833 tkr. Ett gynnsamt budgetläge i stadsdelen, har inneburit att verksamheterna har kunnat göra satsningar för 540 tkr för att höja kvalitén samt göra vissa inköp. Inom ramen för satsningarna har en personal för kvalitetsarbete inom dokumentationsområdet varit anställd under hösten.

Övrig och gemensam verksamhet redovisar ett överskott på 2 956 tkr. Överskottet beror på 3 mkr i ofördelade medel.

4.6.2 Revisionskontorets iakttagelser

SDF Husies ekonomiska prognoser i delårsbokslut 2 var förhållandevis träffsäkra. Det totala underskottet blev något högre än vad prognoserna i augusti visade. Det stora underskottet ligger inom individ och familjeomsorgen. Liksom flera andra stadsdelar har i Husie kostnaderna för hemlösheten blivit högre än budgeterat, men i Husie har även kostnaderna för externa institutionsplaceringar ökat och överskridit budgeten. Det är endast i ett fåtal stadsdelar där dessa kostnader blivit väsentligt högre än budgeterat. Sammantaget har SDF Husie haft en god kontroll på sin ekonomi och de underskott som redovisats har man aviserat i ett tidigt skede.

4.7 Balansräkning

Balansposternas redovisade värden avser externredovisningen. Poster som avser kommuninterna fordringar/skulder redovisas inte. Kommentarer till balansposterna avges

endast i de fall avvikelser och/eller felaktigheter finns i sättet att redovisa i förhållande till god redovisningssed. Anläggningstillgångar kommenteras emellertid alltid.

4.7.1 Maskiner och inventarier

Utfall (tkr)/år	2007	2008	2009	2010
	9 103	14 337	2 748	1 294

Årets investeringar är förhållandevis låga och består bl a av möbelinköp och teknisk utrustning. I samband med bokslutet har förvaltningen omfört ca 1 mkr som från början var redovisat som investeringsutgifter 2010 till driftskostnader. Revisionskontoret har granskat omföringarna och har inga synpunkter på att man vid årets slut bedömt dessa kostnader som driftskostnader med gällande regelverk.

De höga investeringsutgifterna 2008 berodde på öppnandet av Bäckagårdsskolan.

4.7.2 Kortfristiga skulder

Förvaltningen har balanserat (överfört medel till 2011) projektmedel till ett värde av ca 2,3 mkr. Revisionskontoret har granskat underlag och har inga anmärkningar mot att medel balanserats men kan konstatera att ca 800 tkr erhöles i juni 2010 för implementering av anhörigstöd. Vid granskningstillfället hade ännu inga aktiviteter i detta projekt redovisats och hela summan som erhöles har således balanserats. Enligt förvaltningen så kommer projektet att komma igång under 2011.

4.8 Revisionskontorets bedömning

Nämndens ekonomiska styrning bedöms vara tillräcklig på grund av att budgeten är väl specificerad, kommunbidrag och personalkostnader är fördelat till den period där kostnaden normalt brukar komma, nämnden beslutar om utfallsprognoser, delårsrapporter och årsanalys enligt de kommuncentrala riktlinjerna och att avvikelser från budgeten kommenterats på ett tillfredsställande sätt.

Resultaträkningen ska ge en rättvisande bild av nämndens resultat. Nämndens resultaträkning har granskats och bedömts. Granskningen föranleder ingen anmärkning bland annat på grund av att avvikelser mellan budget och utfall kan i alla delar nöjaktigt förklaras samt att periodisering av intäkter/kostnader kan med rimlig säkerhet sägas vara korrekt.

Balansräkningen ska ge en rättvisande bild av nämndens förmögenhetsställning. Värderingen av tillgångar och skulder ska ske efter lagstiftning och vedertagna normer. Nämndens balansräkning har granskats och bedöms. Granskningen föranleder ingen anmärkning.

5 Personal

5.1 Nyckeltal

Tabell: Personalstatistik

	Utfall 2007	Utfall 2008	Utfall 2009	Utfall 2010
Antal anställda omräknade till heltid (1)	935	904	869	950
Kvinnor, andel i % (2)	85	86	86	84
Personal med utländsk bakgrund, andel i % (3)	19,2	20,0	20,6	21,5
Total sjukfrånvaro i % (4)	6,5	6,2	5,5	4,28

Källor: 1) Stadskontoret PRIMA, endast utfall per år 2) Personalnyckeltal Komin. Endast månadsanställda 3) Stadskontoret PRIMA. Bearbetat av SCB. Endast månadsanställda 4) Komin, Frånvaronyckeltal, Tabell 13 omräknad till procent. Perioden överensstämmer med redovisningsperioden för nämndernas rapportering

5.2 Personalpolitiska frågor

Jämställdhets- och mångfaldsplan beslutades i 2010-11-24 för 2010 och finns tillgänglig i förvaltningens intranät. Revisionskontoret anser att planen bör beslutas tidigare under året av SDF.

Anställda i Husie erbjuds för 2010 ett bidrag på 450 kr till friskvårdsaktiviteter.

Husie är en rökfri förvaltning vilket innebär att anställda inte ska röka i eller utanför förvaltningens lokaler på arbetstid.

Husie stadsdelsförvaltning har avtal med Feelgood Företagshälsovård och särskilda rehabdagar finns inbokade.

6 Intern kontroll

6.1 Nämndens interna kontrollplan

Husie stadsdelsfullmäktige antar årligen en plan för intern kontroll i stadsdelsförvaltningen. Den interna kontrollen integreras i det kontinuerliga kvalitetsutvecklingsarbetet i stadsdelsförvaltningen.

Underlag till förslag till intern kontrollplan har lämnats av de kontrollanter som genomförde kontroll 2009. Planen har därefter utarbetats av Husie stadsdelsförvaltnings ledningsgrupp.

Flera av kontrollområdena syftar till att säkra processer som ska leda till uppfyllelse av kommunfullmäktiges mål för verksamheten 2010, t.ex. uppföljningsområdena för barn- och ungdoms-, vård- och omsorgs samt individ- och familjeomsorgsverksamheten.

Stadsdelsförvaltningens verksamhets- och avdelningschefer har samordnat arbetet med att göra riskanalyser av förvaltningens viktigaste aktiviteter och processer. Efter genomförda analyser har ämnen valts för intern kontroll. Samtliga granskningsområden uppfyller ett eller flera av följande kriterier:

- det finns risk för stora negativa konsekvenser för person eller verksamhet om granskningsområdet hanteras fel
- det finns risk för negativa ekonomiska konsekvenser om granskningsområdet hanteras fel
- det finns risk för minskat förtroende för förvaltningen och stadsdelsfullmäktige om granskningsområdet hanteras fel
- rutinerna för hantering av en aktivitet är oklara
- det finns risk för stöld eller annat bedrägligt beteende

SDF Husies interna kontrollplan för 2010 består av 13 olika kontrollmoment. I planen har man för respektive kontrollmoment angett vem som är ansvarig, hur kontrollen ska ske, risk- och väsentlighetsanalys samt vem avvikelse ska avrapporteras till.

6.2 Nämndens genomförande av den interna kontrollplanen

2010 års genomförda intern kontrollgranskning har redovisats i SDF i december. För redovisade kontrollmoment nedan har avvikelser noterats. Övriga kontroller har varit utan anmärkning

Kontroll av att rutiner, för att säkerställa att målen i Malmös stads IT-säkerhetspolicy efterlevs, följs.	Vissa brister i IT-säkerheten har uppmärksammats, bl.a. saknas angiven ansvarig för ett par system och klassificeringen av de olika systemen är ofullständig. De uppmärksammade bristerna åtgärdas för närvarande. Resultatet av pågående kartläggning kommer att resultera i en rad förslag till åtgärder för att förbättra och göra Husie stadsdelsförvaltnings IT-verksamhet mer robust.
Kontroll av att barnkonventionen beaktas vid ärendehantering och beslut.	Av 29 granskade ärenden finns skrivelser om barns rättigheter i fyra ärenden. Barnkonventionen eller <i>Barnkonventionen - handledning för politiker och tjänstemän</i> , antagen av kommunfullmäktige, nämns däremot inte specifikt. Det finns ett barnperspektiv i många ärendeskrivningar,

	<p>och flera handläggare beaktar barnkonventionen i ärendeberedningen. Handledningen är dock inte känd av alla handläggare.</p> <p>Åtgärd Under 2011 kommer handläggande tjänstemän att få information om handledningen.</p>
<p>Kontroll av rutiner för uppföljning av elevers kunskaper och betyg i skolår 3, 5, 7, 8 och Kontroll av vidtagna åtgärder på skolrespektive förvaltningsnivå med anledning av elevernas resultat i förhållande till de politiska målen.</p>	<p>Resultatet av revisionen har medfört att en rad åtgärder införts och/eller planeras. Husie stadsdelsförvaltning kommer tydligare att verka för att alla som arbetar i skolverksamheten har höga förväntningar på eleverna, att de sätter kunskapsmålen i fokus och att de tar ansvar för att eleverna ges förutsättningar att nå målen.</p> <p>Samtliga elevers kunskapsresultat i samtliga ämnen ska dokumenteras och redovisas.</p> <p>Kunskapsresultaten kommer att analyseras av stadsdelens rektorer i dialog med barn- och ungdomschefen.</p> <p>Den årliga kvalitetsredovisningen ska fortsättningsvis innehålla mer analys av kunskapsresultat och vilka åtgärder som har satts in och resultatet av dessa åtgärder.</p> <p>Stadsdelsfullmäktige kommer årligen att få ta del av resultat och måluppfyllelse för eleverna i årskurs 3, 5 och 7.</p>
<p>Kontroll av att individuella utvecklingsplaner/ skriftliga omdömen/ åtgärdsprogram inom grundskolan hanteras korrekt.</p>	<p>Samtliga elever har individuella utvecklingsplaner (IUP) och skriftliga omdömen. Elever som är i behov av åtgärdsprogram har sådana. Rutiner för dokumentation och förvaring finns. Till några arbetsplatser behöver nya dokumentskåp införskaffas.</p> <p>De upprättade åtgärdsprogrammen, IUP:na och de skriftliga omdömena är av ojämn kvalitet. Vilket medför att likvärdigheten brister.</p> <p>Arbetet med att utveckla gemensamma rutiner för IUP, skriftliga omdöme och åtgärdsprogram kommer att prioriteras 2011.</p> <p>De verksamheter som inte genomfört kompetensutveckling personalen, kommer att göra det under 2011.</p> <p>Inom samtliga rektorsområde pågår insat-</p>

	<p>ser för att utveckla arbete med IUP, åtgärdsprogram och skriftliga omdömen. Som exempel kan nämnas genomförandet av åtgärdsplanen för de kritiska områden skolinspektionen pekat på, en stadsdelsövergripande grupp för skriftliga omdömen är och skollärans löpande uppföljning.</p>
<p>Kontroll av att utredningar jämlikt § 11 i Socialtjänstlagen avslutas inom fyra månader.</p>	<p>Under perioden öppnades 73 utredningar. 61 av dessa avslutades inom fyra månader. I tre har socialutskottet förlängt utredningstiden i enlighet med delegationsordningen. Nio har, utan giltig anledning, tagit längre tid än fyra månader.</p> <p>Resultatet är bättre än föregående år, men inte tillfredsställande.</p> <p>En kontinuerlig uppföljning för att säkerställa att den fastlagda utredningstiden inte överskrids utan att giltigt skäl görs. Dessutom ges kontinuerlig information om gällande rutin för förlängd utredningstid, d.v.s. att förlängningen behandlas i socialutskottet.</p>

6.3 Övrigt

Revisionskontorets genomförda uppföljning visar att det inom Husie stadsdelsfullmäktiges direkta ansvarsområde återfinns 59 inventerade IT-system i iFacts. Ansvariga systemägare är Husie stadsdelsförvaltning. Detta är en stor förändring jämfört med 2009 då endast ett fåtal system fanns registrerade. Den stora ökningen beror på att ett stort antal passersystem och larmsystem ute i verksamheterna har registrerats i ifacts under 2010.

6.4 Revisionskontorets bedömning

Nämndens internkontrollplan bedöms vara tillräcklig då den föregåtts av en dokumenterad riskanalys och innehåller såväl redovisningskontroller som verksamhetskontroller.

Den genomförda interna kontrollen bedöms vara tillräcklig eftersom samtliga kontrollmoment genomförts, att metodik och genomförd intern kontroll är väldokumenterad, att åtgärdsförslag finns för samtliga områden där brister upptäckts samt att inga väsentliga avvikelser noterats.

Den samlade bedömningen av nämndens internkontroll är att den är tillräcklig.

7 Förelägganden från myndigheter

7.1 Vård och omsorg

Socialstyrelsen gjorde den 1 juli ett oanmält inspektionsbesök på Husie korttidsavdelning och granskade då: "personalens kompetens, introduktion, samverkan, omsorgens innehåll samt den enskildes upplevelse av vård och omsorg" De fann då skäl att ge kritik för att det inte fanns dokumenterade genomförandeplaner för själva korttidsvistelsen. Stadsdelen yttrade sig och redovisade åtgärder i dec 2010. Socialstyrelsen fann redovisade åtgärder tillräckliga och avsluta ärendet.

Beslut från Socialstyrelsen med anledning av allvarligt missförhållande på gruppbostad. Socialstyrelsen riktade i första skedet allvarlig kritik mot stadsdelen för följande brister:

- Brist på dokumentation enligt LSS under aktuell tidsperiod för den enskilde
- Genomförandeplan hade inte utarbetats för den enskilde
- Inga riktlinjer hade utarbetats tillsammans med den enskilde gällande hur personalen skulle agera när de inte fick telefonkontakt kl 22 med den enskilde.

Socialstyrelsen begärde redovisning över vilka åtgärder som vidtagits med anledning av kritiken, vilket stadsdelsförvaltningen inkom med. Mot bakgrund av uppgifterna i redovisningen bedömde Socialstyrelsen att vidtagna åtgärder var tillräckliga och avslutade ärendet.

7.2 Barn och ungdom

Risebergaskolan har blivit anmäld av en förälder för att de inte i tillräcklig hög grad har agerat mot den kränkande behandling moder finner hennes dotter blivit utsatt för av andra elever på skolan. Skolan har besvarat anmälan, men i det svar som återkom från inspektionen finns kritik mot Malmö kommun (SDF Husie) att vi ej uppfyllt författningens krav avseende skyldighet att motverka kränkande behandling. Ytterligare svar om åtgärder skall vara inlämnade senast 25/2

En kvalitetsgranskning genomfördes ht 2009 på Videdalsskolan kring uppföljning och utvärdering av elevers kunskapsutveckling. Skolan skickade in svar i juni 2010 men har ännu inte fått något svar.

Ytterligare en kvalitetsgranskning är genomförd i stadsdelen vid namn "Språk och kunskapsutveckling för barn och elever med annat modersmål än svenska". Granskningen är gjord på Höja rektorsområden. Inspektionen lyfter kritiska områden som Höja området måste åtgärda. Ett svar som beskriver vilka insatser verksamheten tänker iscensätta med anledning av de krav och rekommendationer som skolinspektionen framfört är under utarbetande och skall vara inspektionen tillhanda senast 1 november 2010.

8 Andra granskningar som berör nämnden

8.1 Fördjupade granskningar

Under 2010 finns följande fördjupade granskningar som kan beröra stadsdelsfullmäktige:

8.1.1 Likställighet inom hemtjänsten

Revisionskontoret har granskat likställigheten inom äldreomsorgen avseende äldre med utländsk bakgrund. SDF Fosie, Hyllie och Rosengård och stadskontoret har ingått i granskningen. Vi har granskat om äldre med utländsk bakgrund och äldre som är födda i Sverige erhåller likvärdigt bistånd och om äldre med utländsk bakgrund erhåller en anpassad äldreomsorg utifrån sina specifika behov.

De förbättringsområden som har lyfts fram i granskningsrapporten handlar om att analysera vilka grupper som använder olika biståndsinsatser och vad de anser om servicen borde vara en del av stadsdelarnas kvalitetsuppföljning och -utveckling, åtminstone i de stadsdelar med en hög andel medborgare med utländsk bakgrund, att frågan om varför äldre med utländsk bakgrund inte ansöker om bistånd i samma utsträckning som äldre med svensk bakgrund borde ha en högre prioritet, att personalens kompetens avseende kulturella skillnader, bemötande och förhållningssätt bör utvecklas och att det finns ett behov av bättre information om äldreomsorgen och socialtjänstlagen, till äldre med utländsk bakgrund. Slutligen konstateras att det bör göras en översyn av hur informationen ges och hur den tas emot, samt vad som ska göras kommunövergripande respektive lokalt i stadsdelarna.

8.1.2 Insatser i grundskolan för elever med särskilda behov

PriceWaterhouseCoopers har på uppdrag av revisorerna granskat insatser i grundskolan för elever med särskilda behov dels övergripande och dels i fyra stadsdelar. Revisorerna har under senare år genomfört ett flertal granskningar och påtalat behovet av att elever med särskilda behov får det stöd de har rätt till. Denna och tidigare rapporter visar att en hel del insatser har genomförts men att behovet av utvecklingsinsatser som ökar måloppfyllelsen kvarstår. Detta gäller framförallt uppföljning av insatserna samt analys om insatserna har varit de rätta. SDF Husie har inte särskilt granskats.

8.1.3 Mottagande till obligatorisk särskola

Stadsrevisionen har granskat hur stadsdelsfullmäktige följer upp mottagande till obligatorisk särskola. Revisorskollegiet önskar få berörda stadsdelsfullmäktiges redogörelse över hur påtalade kritik/förbättringsåtgärder kommer att åtgärdas. Husie SDF har yttrat sig över rapporten. Man skriver i yttrandet att det under våren 2010 skapats klara rutiner för hur återrapporteringen till stadsdelsfullmäktige ska ske för de beslut som gäller för placering av barn i den obligatoriska särskolan. "Särskolesamordnaren erhåller ett be-

slutsmeddelande avseende mottagande av elev i den obligatoriska särskolan. Ärendet utan elevens namn översändes därefter till nämndssekreteraren på stadsdelskansliet för vidarebefordran till Husie stadsdelsfullmäktige för kännedom.”

”Grundskolan i Husie anser sig inte kunna ge optimala förutsättningar för individintegrerade elever, särskilt för dem i högre årskurser, på grund av bl.a. stora klasser, mer självständigt arbete i dagens grundskola och stora krav på den enskilde elevens måluppfyllelse.”

”I Husie stadsdel arbetas det i stället på att integrera de båda skolformerna grundskola och obligatorisk särskola på många olika sätt bl.a. genom att låta särskolans elever delta i gemensamma aktiviteter och utifrån enskilda särskoleelevers förutsättningar att delta i olika läroämnen och i rastverksamhet.”

”Revisorskollegiet vill också att yttrandena innehåller förklaringar till de höga andelstalen i träningsskola och omvänt de låga talen i individintegrerad särskola. Anledningen till höga andelstal i träningsskolan som rapporten anger kan Husie stadsdelsfullmäktige inte besvara eftersom vi inte har vetskap om hur det förhåller sig i den obligatoriska särskolan i övriga stadsdelar i Malmö. Vi kan endast svara för hur det ser ut i Husies grundsärskola. Här råder det omvända förhållandet eftersom det finns fler elever i grundsärskolan än i träningsskolan.”

8.1.4 Elever som inte når målen

Granskningen inriktade sig särskilt på ämnet matematik eftersom det är det ämne som Malmöeleverna är relativt sett sämst i. Rapporten utmynnar i följande förslag till förbättringar/kritik beträffande:

Samtliga stadsdelsfullmäktige

1. Förstärk er överblick och uppföljning av elevernas och skolornas måluppfyllelse, vilket inkluderar åtgärder för eleverna.
2. Förvissa er om att eleverna har behöriga lärare i de ämnen de undervisar i. Detta gäller särskilt svenska som andraspråk, matematik och naturvetenskapliga ämnen.
3. Säkerställ att rektorerna kan arbeta som pedagogiska ledare. Detta är särskilt viktigt med de stora reformer som ska genomföras under 2011.

Granskningsrapporten är sänd för yttrande med anhållan om svar senast 25 mars.

8.1.5 Kvalitetsutveckling/uppföljning inom förskoleverksamhet

Professional Management AB har på uppdrag av revisorerna under maj - augusti 2010 genomfört en granskning av arbetet med kvalitetsutveckling/uppföljning inom förskoleverksamheten i stadsdelarna Oxie, Centrum, Fosie och Limhamn-Bunkeflo. Revisorskollegiet behandlade rapporten vid sammanträdet 2010-08-31 och beslutade att översända rapporten till kommunstyrelsen och stadsdelsfullmäktige Centrum, Fosie, Limhamn-Bunkeflo och Oxie för yttrande samt att översända rapporten till övriga stadsdelsfullmäktige för kännedom med möjlighet att avlämna ett yttrande.

8.1.6 Förhandsbedömning i barnavårdsärenden

Revisorerna har under maj-augusti 2010 granskat verksamheten kring anmälningar till socialtjänsten om barn som far illa. Granskningen har uppmärksammat frågetecken avseende resurser, verksamhetsutveckling och det förebyggande arbetet inom den aktuella delen av socialtjänstens verksamhet. Synpunkterna som lyfts fram i rapporten berör kommunstyrelsens lednings-, samordnings- och uppsiktsansvar. De berör också det verkställande ansvar som faller under respektive stadsdelsfullmäktige när det gäller att uppfylla de mål som regleras i socialtjänstlagen.

Revisorskollegiet behandlade rapporten vid sammanträdet 2010-09-21 och beslutade att översända rapporten till kommunstyrelsen och samtliga stadsdelsfullmäktige för yttrande. Av yttrandet ska framgå vilka åtgärder som kommunstyrelsen och respektive stadsdelsfullmäktige avser att vidta med anledning av de synpunkter som redovisas i rapporten. Rapporten skickas också till sociala resursnämnden för kännedom med möjlighet att avlämna ett yttrande.

8.1.7 Anmälningar till socialtjänsten om barn som far illa

Revisorerna har under maj-augusti 2010 granskat verksamheten kring anmälningar till socialtjänsten om barn som far illa. Granskningen har uppmärksammat frågetecken avseende resurser, verksamhetsutveckling och det förebyggande arbetet inom den aktuella delen av socialtjänstens verksamhet. Synpunkterna som lyfts fram i rapporten berör kommunstyrelsens lednings-, samordnings- och uppsiktsansvar. De berör också det verkställande ansvar som faller under respektive stadsdelsfullmäktige när det gäller att uppfylla de mål som regleras i socialtjänstlagen.

8.1.8 Unga lagöverträdare – socialtjänsten

Revisorerna har granskat hur samverkan är mellan socialtjänsten och rättsväsendet när det gäller unga lagöverträdare i Malmö. Granskningen har avgränsats till stadsdelarna Södra Innerstaden, Rosengård och Fosie samt deras rutiner för yttranden till åklagarmyndigheten samt medverkan vid polisförhör. Granskningen har inte påvisat några direkta brister i socialtjänstens handläggning i Malmö, utan på väl fungerande rutiner, en god organisation och att man har personal med lång erfarenhet när det gäller arbetet med kriminella ungdomar. Dessutom har man ett formaliserat samarbete med polis och åklagare samt socialsekreterare placerade hos polismyndigheten. Revisorskollegiet behandlade rapporten vid sammanträdet 2010-10-19 och beslutade att översända rapporten till stadsdelsfullmäktige Södra Innerstaden, Rosengård och Fosie med möjlighet till yttrande samt till övriga stadsdelsfullmäktige jämte sociala resursnämnden för kännedom.

8.2 Löpande Granskning

8.2.1 Privata medel

Revisionskontoret har besökt två boenden inom förvaltningen och granskat hanteringen och den interna kontrollen gällande privata medel. Granskningen har omfattat om det finns skriftliga riktlinjer/regler, hur förvaring av pengar sker och vem som har tillgång till dessa, att det finns kassaböcker och att redovisningen i dessa sker regelbundet och på ett tydligt sätt, att kvitton finns till inköp och att god man kontinuerligt kontrollerar kassaböckerna och verifierar att sådan kontroll skett.

Resultatet av granskningen visar att skriftliga riktlinjer finns men att dessa höll på att uppdateras i samband med granskningen. Berörd personal hade genom sektionschefen fått kännedom om gällande riktlinjer som också fanns tillgängliga på båda boendena som revisionskontoret besökte. Det fanns inget att anmärka på när det gällde förvaring av pengar och nycklar. Revisionskontoret gick i samband med besöket igenom redovisningen i några kassaböcker på respektive boende. På det ena (Sommarvagnsgatan) fanns inget att anmärka på. Alla utgifter och kontantuttag fanns redovisade i kassaböckerna på ett tydligt och systematiskt sätt och det framgick tydligt när avstämning och avlämning av kvitton till god man skett. För de transaktioner där avstämning av god man inte skett fanns tillgång till originalkvitton. På det andra boendet (Landålettg) fanns också utgifter och kontantuttag tydligt redovisade i kassaböckerna. Däremot hade inte avstämning av goda män skett under åtskilliga år, vilket innebar att ett stort antal originalkvitton fanns och genom den ytterst bristfälliga kontrollen och avstämningen av de goda männen att den interna kontrollen var bristfällig. Ansvar för bl a flera års originalkvitton och redovisningar över inköp och uttag som löpande ska föras över till de goda männen låg kvar hos personalen på boendet. Förvaltningen bör omgående kontakta Överförmyndarnämnden och påtala bristerna vad gäller tillsynen av deras goda män.

8.2.2 Arbetsmiljö; förvaltningens systematiska arbetsmiljöarbete

Revisionskontoret har kartlagt och granskat förvaltningens systematiska arbetsmiljö genom ett antal skriftliga frågor till förvaltningen.

Arbetsmiljögruppen bestående av HR-chef, HR-konsult, fackliga parter och två arbetsledare utför på uppdrag av förvaltningsrådet översyn av arbetsmiljöarbetet och planerar arbetsmiljöutbildning. SAM ingår i arbetsmiljöarbetsdelegationen som finns i tre led; förvaltningschef, verksamhets- och avdelningschef, enhets- och sektionschef.

Skriftliga riskbedömningar görs i olika stor utsträckning i verksamheterna. Under 2010 har samtliga chefer genomgått utbildning i riskbedömning. Under första kvartalet 2011 kommer analysledare gå utbildning för att bättre kunna stödja cheferna i arbetet med riskbedömningar.

Skriftliga handlingsplaner upprättas för de arbetsmiljörisiker som inte åtgärdas omedelbart, t ex vid skyddsronnd och medarbetarenkät och vid riskbedömningar.

Inom verksamhetsområdet sker uppföljningar. Regelbunden uppföljning av statistik sker i samverkansgrupper, Förvaltningsråd och Stadsdelsfullmäktige. Uppföljning görs också av olika utbildningsinsatser.

HR-avdelningen hålls uppdaterad genom HR-strategiska avdelningens information och utbildningar, genom nätverk med andra förvaltningar och genom omvärldsbevakning.

Alla chefer utbildades av extern utbildare i grundläggande arbetsmiljökunskap (en hel-dag) hösten 2009. Nya chefer får utbildning vid introduktion.

Utbildning i samverkan genomfördes 2008-2009 för chefer, fackliga parter och medarbetarrepresentanter avseende ny metod i APT och samverkan.

Arbetsmiljöutbildningen sker löpande för att ständigt öka chefer och fackliga parters kunskap och medvetenhet kring fysisk och psykosocial arbetsmiljö. Arbetsmiljöutbildningen består av olika delområden.

Hösten 2008 skedde en granskning från Arbetsmiljöverket inom VoO – hemtjänst. Det var en omfattande granskning där Arbetsmiljöverket upplevde att Husie hade en vaken organisation som reagerar på tidiga signaler.

Följande dokument finns på förvaltningen inom arbetsmiljöområdet

- Förtydligande av SAM – 2009
- Förtydligande av samverkan, arbetsplatsträffen - 2010
- Kränkande särbehandling och trakasserier – ny version 2009
- Tillbud, rutin och blankett – ny version 2009
- Arbetsskada – ny version 2009
- Elevtillbud, rutin och blankett – ny version 2010
- Hot och våld – 2003
- Introduktion för nya medarbetare – 2009
- Arbetsmiljöpolicy – 2008
- Alkohol- och drogpolicy – ny policy ska behandlas i SDF mars 2011
- Handlingsprogram alkohol- och droger – nytt program förväntas färdigställas mars 2011

Utifrån de svar som lämnats och den skriftliga dokumentation som finns anser inte Revisionskontoret att det finns något att anmärka på när det gäller SDF Husies systematiska arbetsmiljöarbete.

9 Verksamhetsområde förskola

9.1 Nyckeltal

Tabell: Kö till förskolan.

	Jan	Feb	Mars	Apr	Maj	Juni	Juli	Aug	Sep	Okt	Nov	Dec
2009: Alla	3	6	3	1	1	0	0	2	5	8	4	10
> 4 mån	0	0	0	0	0	0	0	0	0	0	0	0
2010: Alla	9	11	5	3	1	3	3	6	9	11	14	15
> 4 mån	0	0	0	0	0	0	0	0	0	0	0	0

Källa: Elit, förskoleverksamhet. Uttaget per 1:e varje månad av Stadskontoret, SDF-avdelningen.

Tabell: Barn per vuxen (indirekt personaltäthet i förskolan)

Mätt/år	Utfall 2007	Utfall 2008	Utfall 2009	Utfall 2010
Barn per vuxen	5,5	5,4	5,8	6,0

Källa: Uppgifter per 15/10 respektive år från stadsdelarna till stadskontoret.

10 Verksamhetsområde skola

10.1 Nyckeltal

Tabell: Betyg. Procent av eleverna som har fått godkänt i sv, eng och ma.

	2007	2008	2009	2010
<i>Malmös medelvärde</i>	78,0	79,4	79,6	76,43
Andel behöriga till gymnasiet, SDF	86,1%	82,30%	82,8	81,5

Källa: Stadskontoret, "Rapporter nationella prov och betygsstatistik" för respektive år.

Denna tabell svarar mot Malmö stads kommunfullmäktiges långsiktiga mål för grundskolan i Malmö att andelen behöriga ska öka för att nå genomsnittet i Sverige.

Tabell: Betyg. Procent av eleverna som har nått målen i samtliga ämnen.

Skolor i stadsdelen/år	2007	2008	2009	2010
<i>Malmös medelvärde andel som nått mål</i>	64	65	63	60
Bäckagård andel som har nått målen	86	81	82	85
Höja andel som nått målen	63	51	63	64
Videdal andel som nått målen	79	66	69	68

Källa: Skolverkets betygsstatistik för respektive år. Differens mellan skolverkets och Malmö stads egna statistik när det gäller Höja-skolan 2010

Utöver ovan angiven statistik finns betygsstatistik som visar *elevernas genomsnittliga meritvärde*. Den statistiken beräknas i sin tur på elevernas 16 bästa ämnen, det vill säga att det normalt är något färre ämnen än för tabellen ovan.

10.2 Revisionskontorets noteringar och granskningar

Granskningar 2010 redovisas under avsnitt 8.

Under 2009 fanns följande fördjupade granskningar berörde stadsdelsfullmäktige:

- Betygsättning i olika skolor
- Kvalitetsredovisning i grundskola och gymnasieskola
- Bränder, sabotage och skadegörelse i skolorna.
- Samverkan när det gäller barn med psykosociala problem.

11 Verksamhetsområde vård och omsorg

11.1 Nyckeltal äldreomsorg

Tabell: Antal vårdtagare och år

	Utfall 2007	Utfall 2008	Utfall 2009	Utfall 2010
Ordinärt boende	371	386	421	445
Särskilt boende	132	129	123	123
Samtliga vårdtagare	502	515	544	568

Källa: Blankett till stadskontoret VoO .

Tabell: Kostnad per vårdtagare och år (kr)

	Utfall 2007	Utfall 2008	Utfall 2009	Utfall 2010
Ordinärt boende	144 450	151 492	154 958	150 690
Särskilt boende	503 038	547 178	541 144	537 246
Samtliga vårdtagare	238 420	250 523	242 425	234 108

Källa: Blankett till stadskontoret VoO .

Motsvarande kostnad per vårdtagare i särskilt boende för hela Malmö (Malmögenomsnitt, utfall 2009) uppgår till 525 tkr.

Tabell: Nöjd-kund-index avseende hemtjänsten (Betygsindex 0-100)

	Utfall 2008	Utfall 2010
NKI – hjälpen som helhet	72	73
Informationen	61	59
Inflytandet	68	66
Social samvaro och aktiviteter	43	55

Källa: SCB. Nöjdukundindex undersökningar för respektive år. Görs enbart jämna år.

Motsvarande index för 2010 för hela Malmö stad är NKI 70, Informationen 59, Inflytandet 64 och Social samvaro och aktiviteter 52.

Tabell: Nöjd-kund-index avseende Äldreboende (Betygsindex 0-100)

	Utfall 2008	Utfall 2010
NKI – hjälpen som helhet	63	75
Informationen	51	64
Maten		71
Social samvaro och aktiviteter	45	60

Källa: SCB. Nöjdukundindex undersökningar för respektive år. Görs enbart jämna år.

Motsvarande index för 2010 för hela Malmö stad är NKI 69, Informationen 60, Maten 60 och Social samvaro och aktiviteter 55.

11.2 Revisionskontorets noteringar och granskningar

Tabellerna för Nöjd kund index inom hemtjänst respektive äldreboende uppvisar höga värden för SDF Husie. Inom äldreboende har stadsdelen högsta värdet i hela Malmö totalt och för flera enskilda parametrar.

Granskningar 2010 redovisas under avsnitt 8.

Under 2009 genomfördes ett fördjupat granskningsprojekt avseende information till äldre om deras rättigheter. SDF Kirseberg, Limhamn-Bunkeflo och Södra Innerstaden ingick i granskningen.

12 Verksamhetsområde individ och omsorg

12.1 Nyckeltal

Ekonomisk hjälp	Utfall 2007	Utfall 2008	Utfall 2009	Utfall 2010
Antal bidragshushåll per månad (genomsnitt)	116	123	140	149
Ekonomiskt bistånd och introduktionsersättning totalt (tkr)	9 297	10 199	12 510	12 708
Kostnad per bidragshushåll och månad (kr)	6 926	7 226	7 434	7 108
<i>Kostnad per bidragshushåll och månad (kr) Malmös genomsnitt.</i>	6 895	7 226	7 422	7 326

Källa: Blankett till stadskontoret.

Institutionsplaceringar	Utfall 2007	Utfall 2008	Utfall 2009	Utfall 2010
Antal externa HVB-årsplatser, vuxna	3	3	3	7
Antal externa HVB-årsplatser, unga	2	2	2	3
Nettokostnad per årsplats, vuxna, tkr			707	463
Nettokostnad per årsplats, unga, tkr			1 274	1 363
Totalkostnad externa HVB-platser, tkr	2 332	3 587	2 755	7 581

Källa: Blankett till stadskontoret

Hemlöshet	Utfall 2007	Utfall 2008	Utfall 2009	Prognos 2010
------------------	----------------	----------------	----------------	-----------------

Antal hemlösa	13	14	28	43
Antal hotellnätter (boendedygn)	25	384	191	2 187

Källa: blankett till stadskontoret samt statistik från SDF Kirseberg över antal hemlösa

Antalet hemlösa totalt i Malmö var 900 under 2010, en ökning med 5 procent jämfört med 2009.

Antalet boendedygn på hotell i Malmö uppgick till 28 919st och totalkostnaden till 10 931 tkr under 2010. Jämfört med 2009 en kostnadsökning på 47 procent.

Inventering av antalet hemlösa sker varje år under en utvald dag under hösten av respektive stadsdel. Stadskontoret sammanställer materialet.

Socialstyrelsens definition av hemlös lyder.

Person som saknar egen eller förhyrd bostad och som inte bor i något stadigvarande inneboendeförhållande eller andrahandsboende samt är hänvisad till tillfälliga boendalternativ eller är uteliggare.

Personer som är inskriven på kriminalvårdsanstalt eller institution inom socialtjänst, SiS eller landsting räknas om han/hon planeras skrivas ut inom tre månader efter mätperioden men ännu inte har någon bostad ordnad.

Som hemlös räknas också person som tillfälligt bor hos kompisar eller bekanta om han/hon på grund av bostadslöshet varit i kontakt med den uppgiftslämnande myndigheten/organisationen under mätperioden.

Det centrala är alltså att en hemlös löst bostadsfrågan på mycket kort sikt eller inte alls. Det rör sig om en situation där man inte kan ha sina tillhörigheter på en bestämd plats och har svårt att knyta några stadigvarande sociala relationer.

12.2 Revisionskontorets noteringar och granskningar

Granskningar 2010 redovisas under avsnitt 8. Revisionskontoret granskade under 2009 hur hemlöshetsarbetet bedrevs, såväl kommunövergripande som i stadsdelarna Södra Innerstaden, Centrum, Fosie, Rosengård och Kirseberg samt Introduktion för flyktingar och nyanlända i stadsdelarna Centrum och Fosie.