



Malmö stad
Revisionskontoret

ÅRSRAPPORT 2010

Stadsdelsfullmäktige Kirseberg

Projektledare: Hans Mandl

Projektstatus

Behandlad av revisorskollegiet 2011-03-08

BESKRIVNING AV ÅRETS GRANSKNING	4
1 SAMMANFATTANDE BEDÖMNING.....	4
2 NÄMNDENS/SDF:S UPPDRAG.....	5
2.1 Verksamhetsområde	5
2.2 Rättslig ram	6
2.3 Organisation	6
2.4 Väsentliga förändringar inför verksamhetsåret.....	7
2.5 Kommunövergripande verksamhets- och finansiella mål 2010.....	8
2.5.1 God ekonomisk hushållning.....	8
2.5.2 Verksamhetsmål	8
3 NÄMNDENS STYRNING OCH UPPFÖLJNING - VERKSAMHETSMÅL..	10
3.1 Verksamhetsmål, måluppföljning och måluppfyllelse.....	10
3.2 Revisionskontorets bedömning	10
3.2.1 Verksamhetsmål	10
3.2.2 Måluppföljning.....	10
3.2.3 Måluppfyllelse.....	10
4 NÄMNDENS STYRNING OCH UPPFÖLJNING - EKONOMI	11
4.1 Ursprunglig driftbudget samt utfall föregående år.....	11
4.2 Nämndens reviderade och fördelade internbudget.....	12
4.3 Investeringsbudget samt utfall föregående år	12
4.4 Ekonomisk styrning	12
4.5 Resultaträkning	13
4.6 Fördelat resultat.....	14
4.6.1 Nämndens kommentar.....	14
4.6.2 Revisionskontorets iakttagelser	14
4.7 Balansräkning.....	14
4.7.1 Maskiner och inventarier.....	15
4.7.2 Finansiella anläggningstillgångar.....	15
4.7.3 Fordringar.....	15
4.7.4 Leverantörsskulder	16
4.7.5 Upplupna kostnader, förutbetalda intäkter	16
4.8 Revisionskontorets bedömning	16
5 PERSONAL.....	17
5.1 Nyckeltal	17
5.2 Personalpolitiska frågor	17
6 INTERN KONTROLL.....	17
6.1 Nämndens interna kontrollplan.....	17
6.2 Nämndens genomförande av den interna kontrollplanen	18
6.3 Övrigt	18
6.3.1 IT-system.....	18

6.4	Revisionskontorets bedömning	19
7	FÖRELÄGGANDEN FRÅN MYNDIGHETER	19
8	ANDRA GRANSKNINGAR SOM BERÖR NÄMNDEN.....	20
8.1	Löpande granskning	20
8.1.1	Arbetsmiljö; förvaltningens systematiska arbetsmiljöarbete.....	20
8.1.2	Privata medel.....	21
8.2	Avtalshantering	22
9	VERKSAMHETSOMRÅDE FÖRSKOLA.....	22
9.1	Nyckeltal	22
9.2	Revisionskontorets noteringar och granskningar.....	22
10	VERKSAMHETSOMRÅDE SKOLA	24
10.1	Nyckeltal	24
10.2	Revisionskontorets noteringar och granskningar.....	24
11	VERKSAMHETSOMRÅDE VÅRD OCH OMSORG	26
11.1	Nyckeltal äldreomsorg	26
11.2	Revisionskontorets noteringar och granskningar.....	27
12	VERKSAMHETSOMRÅDE INDIVID OCH OMSORG.....	28
12.1	Nyckeltal	28
12.2	Revisionskontorets noteringar och granskningar.....	29

Beskrivning av årets granskning

Årets granskning omfattar årlig granskning och fördjupade granskningsprojekt.

Årlig granskning av alla nämnder och styrelser består av:

- granskning/uppföljning av delårsbokslut 1 och 2
- löpande granskning
- granskning av årsbokslut inklusive årsanalyser

Utöver den årliga granskningen genomförs också i enlighet med revisionsplanen så kallade fördjupade granskningsprojekt.

1 Sammanfattande bedömning

Mål, måluppföljning och måluppfyllelse

Stadsdelsfullmäktiges styrning avseende verksamhetsmålen bedöms huvudsakligen vara tillräcklig på grund av att

- nämndens mål är kopplade till kommunfullmäktiges mål,
- huvuddelen av effektmålen är mätbara,
- målen är realistiska/påverkbara.

Stadsdelsfullmäktiges måluppföljning bedöms vara tillräcklig bland annat på grund av att

- kommunfullmäktiges mål följs upp och
- uppföljningsfrekvensen är 3 gånger per år.

Måluppfyllelsen bedöms vara inte tillräcklig på grund av att ett flertal av verksamhetsmålen, både kommunfullmäktiges och stadsdelens egna, inte alls kunde infrias. I något fall var avvikelserna mellan utfallet och målsättningen väldigt stora.

- betygsstatistiken
- självförsörjningen

Det bör dock även noteras att beträffande nöjdheten hos vårdtagarna i vårdboende låg Kirseberg bland de högst klassade stadsdelarna (index 72 mot ett genomsnitt av 69).

Ekonomisk styrning

SDF Kirsebergs ekonomiska styrning bedöms vara tillräcklig. Fullmäktige beslutar om anvisningar för internbudget och budgetuppföljning, samtliga rapporter är upprättade enligt riktlinjerna och ekonomin följs upp minst en gång per tertiäl.

SDF Kirseberg visar i sin årsbokslut för 2010 ett totalt underskott av 1 313 tkr.

Ett underskott på 4 001 tkr i de resursfördelade verksamheterna minskas av ett överskott av i de anslagsfinansierade verksamheterna på 2 457 tkr och ett överskott på 231 tkr för ekonomisk hjälp. I resultatet enligt ovan ingår ett underskott på 5 mkr för hemlösheten.

Resultaträkningen ska ge en rättvisande bild av nämndens resultat. Nämndens resultaträkning har granskats och bedömts. Inga avvikelser noterades och granskningen föranleder ingen anmärkning,

Balansräkningen ska ge en rättvisande bild av nämndens förmögenhetsställning. Värderingen av tillgångar och skulder ska ske efter lagstiftning och vedertagna normer. Nämndens balansräkning har granskats och bedömts och inga avvikelser har noterats. Granskningen föranleder ingen anmärkning.

Intern kontroll

Stadsdelsfullmäktiges styrning med hänsyn till den interna kontrollplanen bedöms vara tillräcklig. Planen har föregåtts av en skriftlig och sammanfattande riskanalys där valet av kontrollmoment kan kopplas till riskbedömningen. Vidare innehåller planen kontrollmoment som rör både redovisning och verksamhet.

Den genomförda interna kontrollen bedöms huvudsakligen vara tillräcklig. Både metodiken och genomförd kontroll är väldokumenterad i samtliga granskade/redovisade områden. Revisionskontoret anser dock att en större del av internkontrollplanen (genomförd eller pågående internkontroll) borde redovisas för stadsdelsfullmäktige redan i samband med delårsbokslut 2.

2 Nämndens/SDF:s uppdrag

2.1 Verksamhetsområde

Stadsdelsfullmäktige ansvarar för pedagogisk verksamhet för barn och ungdomar 1–15 år, individ- och familjeomsorg, vård och omsorg samt stadsdelsanknuten fritid och kultur. För större delen av verksamheten har de olika stadsdelsfullmäktige ett så kallat befolkningsansvar, vilket betyder att stadsdelarna betalar för de invånare, som bor i respektive stadsdel, även när servicen ges i någon annan stadsdel eller av en icke kommunal utförare. Stadsdelsfullmäktige erhåller också anslag för bl a drift av lokala bibliotek samt för boende för funktionshindrade (LSS). Slutligen ansvarar stadsdelsfullmäktige för ekonomisk hjälp, där försörjningsstöd och introduktionsersättning ingår.

2.2 Rättslig ram

Socialtjänstlagen (2001:453)

HSL - Hälso- och sjukvårdslag (1982:763)

Skollag (1985:1100)

Lag (1990:1404) om kommunernas betalningsansvar för viss hälso- och sjukvård

LSS - Lag (1993:387) om stöd och service till vissa funktionshindrade

LASS - Lag (1993:389) om assistansersättning

LVM - Lag (1988:870) om vård av missbrukare i vissa fall

LVU - Lag (1990:52) med särskilda bestämmelser om vård av unga.

2.3 Organisation

Stadsdelsfullmäktige Kirseberg har två utskott:

- arbetsutskott
- socialutskott.

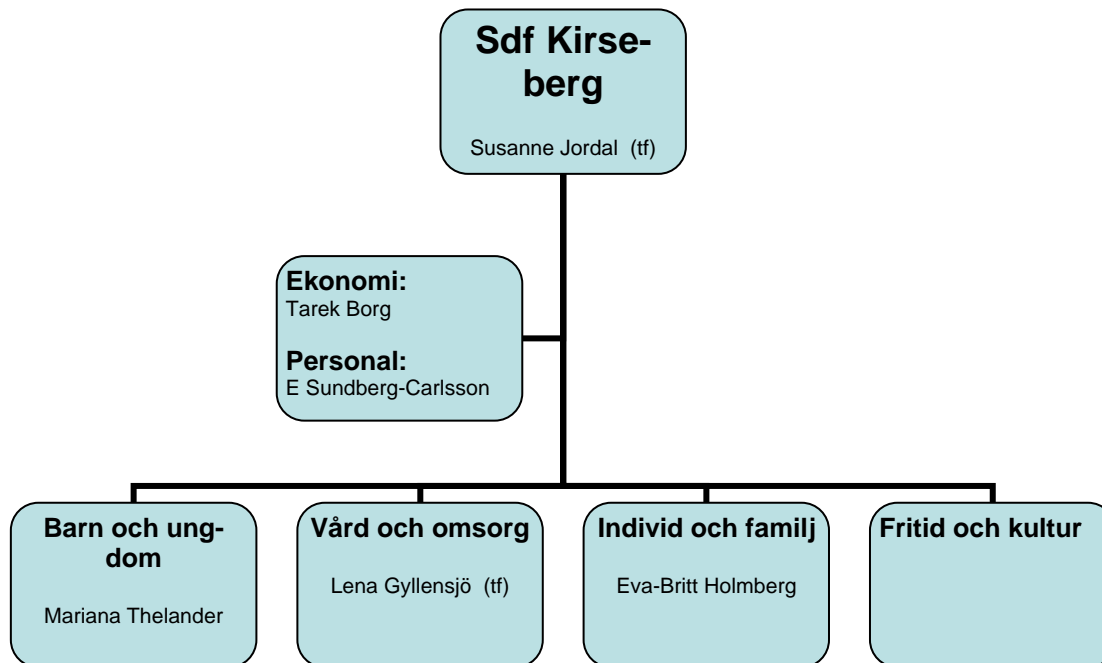
Utöver utskotten finns fyra politiska arbetsgrupper:

- barn- och ungdom,
- kultur, fritid, miljö och trafik
- vård och omsorg
- arbete och integration.

För frågor som berör äldre finns Pensionärsrådet, som är ett rådgivande organ med lokala politiker och pensionärsföreningarna representerade.

Ordförande 2010 var Eva Sjöstedt (s), 1:e viceordförande Lilian Gerleman (m) och 2:e viceordförande Christer Larsson (v).

Förvaltningens organisationsschema:



2.4 Väsentliga förändringar inför verksamhetsåret

- En pågående utredning av stadskontoret om att eventuellt utöka omsorgstiden på förskolan till obekväma arbetstid kan möjligtvis innebära ekonomiska konsekvenser för stadsdelen.
- Skolinspektionens granskning av den pedagogiska verksamheten i stadsdelen och därav följande beslut/åtgärdskrav kan eventuellt fordra ökade ekonomiska resurser.
- Inom Vård och omsorg är behovet av korttidsplatser större än beräknat, majoriteten av vårdtagarna väntar på plats i särskilt boende.

2.5 Kommunövergripande verksamhets- och finansiella mål 2010

2.5.1 God ekonomisk hushållning

I kommunallagens, KL 8 kap § 5 fastställs att ”budgeten ska innehålla en plan för verksamheten och ekonomin under budgetåret”. Ur propositionen till lagtexten framgår att en tydlig ambitionsnivå för den egna finansiella utvecklingen och ställningen ska uttryckas i form av finansiella mål. Verksamhetsperspektivet beskrivs som att, förutsättningarna för en god ekonomisk hushållning är att, det finns ett klart samband mellan resursåtgång, prestationer, resultat och effekter.

I den kommunala redovisningslagen KRL 4 kap § 5 framgår att *förvaltningsberättelsen* ska innehålla en utvärdering av om målen för en god ekonomisk hushållning har uppnåtts. I propositionen till lagen framgår emellertid att, för att målen för ekonomisk hushållning ska få någon betydelse för beslutsprocessen krävs att de stäms av, följs upp och utvärderas kontinuerligt.

2.5.2 Verksamhetsmål

Av budgetdokumentet för Malmö stad 2010 framgår, liksom tidigare år, att verksamhetens inriktning ska utgå från några centrala områden. För vart och ett av dessa områden har kommunfullmäktige fastställt inriktingsmål och målkriterier 2010. Skillnaden jämfört med 2009 är framför allt att formuleringar som ”ska öka” och ”ska minska” har tagits bort från indikatorerna. I stället uttrycks i budgeten att graden av måluppfyllelse ska utvärderas bland annat genom att angivna målkriterier ska mätas, analyseras och rapporteras i delårsrapporter och årsredovisning.

Område	Inriktningsmål	Målindikatorer
Arbete och tillväxt	<ul style="list-style-type: none"> • Andelen arbetslösa ska inte öka mer än genomsnittet i riket. • De kommunala arbetsmarknadsinsatserna ska vara individinriktade och leda till självförsörjning 	<ul style="list-style-type: none"> • Antalet Malmöbor med arbete • Antalet arbetstillfällen i Malmö • Andelen deltagare i arbetsmarknadspolitiska insatser som är nöjda med insatsen
Barns och ungdomars livsvillkor	<ul style="list-style-type: none"> • Alla barn som är registrerade i förskolekön ska erbjudas en förskoleplats med god kvalitet inom lagstadgad tid. • Elevernas måluppfyllelse ska öka. • Alla elever ska känna sig trygga och trivas i sin skola. 	<ul style="list-style-type: none"> • Förskoleköstatistiken • Betygsstatistiken • Attitydundersökningen
Trygghet, delaktighet och demokrati	<ul style="list-style-type: none"> • Alla äldre ska känna sig säkra på att kunna få den vård och omsorg de behöver • Alla Malmöbor ska känna sig trygga i sin stad 	<ul style="list-style-type: none"> • Nöjdheten hos vårdtagarna i vårdboende • Trygghetsmätningarna
Integration och minskade klyftor	<ul style="list-style-type: none"> • Andelen hushåll med försörjningsstöd ska inte öka mer än genomsnittet i riket. • Alla ska ha tillgång till ett boende. • Antalet nybyggda bostäder ska öka jämfört med föregående år. 	<ul style="list-style-type: none"> • Försörjningsstödsstatistiken • Antalet vräkningar av barnfamiljer • Statistiken över antalet nybyggda bostäder
Ekologiskt hållbar stad	<ul style="list-style-type: none"> • Malmö ska vara ledande inom ekologiskt hållbar stadsutveckling. • Ingen ska skadas allvarligt eller dödas i trafiken. • Ekologiska och etiskt certifierade produkter ska vara förstahandsval. 	<ul style="list-style-type: none"> • Energianvändningen per ytenhet i kommunens lokaler • Antalet kollektivtrafikresor inom kommunen • Andelen miljöbilar inom kommunen • Andelen av kommunen inköpta ekologiska och etiskt certifierade produkter • Statistiken över personskador i trafiken
Kultur och fritid	<ul style="list-style-type: none"> • Malmös barn och ungdomar ska ha tillgång till meningsfull fritid. 	<ul style="list-style-type: none"> • Antalet mötesplatser för ungdomar • Antalet bidragsberättigade aktiviteter för barn och ungdomar
Ett föredöme som arbetsgivare	<ul style="list-style-type: none"> • Andelen med utländsk bakgrund av kommunens medarbetare på alla nivåer ska motsvara andelen av den totala befolkningen. • Alla medarbetare i Malmö stad ska ha möjlighet att arbeta heltid eller önskad tjänstgöringsgrad. • Det ska inte finnas några osakliga löneskillnader i Malmö stad. 	<ul style="list-style-type: none"> • Andelen medarbetare med utländsk bakgrund på alla nivåer • Andelen ofrivilligt deltidsanställda • Löneskillnaderna mellan likvärdiga yrken

3 Nämndens styrning och uppföljning - verksamhetsmål

3.1 Verksamhetsmål, måluppföljning och måluppfyllelse

Utöver ovannämnda verksamhetsmål beslutade stadsdelsfullmäktige Kirseberg 2009-12-16 om ett antal lokala mål för 2010, främst inom ”Trygghet, delaktighet och demokrati”, ”Integration och minskade klyftor” och ”Ett föredöme som arbetsgivare”. I några fall saknas det dock ett konkret tidsperspektiv för måluppfyllelsen.

Både kommunfullmäktiges mål och egna lokala mål och aktiviteter har följts upp och kommenterats i samband med delårsboksluten.

3.2 Revisionskontorets bedömning

3.2.1 Verksamhetsmål

SDF Kirsebergs styrning avseende verksamhetsmålen bedöms huvudsakligen vara tillräcklig på grund av att

- nämndens mål är kopplade till kommunfullmäktiges mål,
- huvuddelen av effektmålen är mätbara,
- målen verkar realistiska/påverkbara.

3.2.2 Måluppföljning

Stadsdelsfullmäktiges uppföljning avseende måluppföljningen bedöms vara tillräcklig bland annat på grund av att

- kommunfullmäktiges mål följs upp och
- uppföljningsfrekvensen är 3 gånger per år.

3.2.3 Måluppfyllelse

Måluppfyllelsen bedöms vara inte tillräcklig på grund av att ett flertal av verksamhetsmålen, både kommunfullmäktiges och stadsdelens egna, inte alls kunde infrias. I något fall var avvikelserna mellan utfallet och målsättningen väldigt stora.

- Betygsstatistiken
- Självförsörjningen

Det bör dock även noteras att beträffande nöjdheten hos vårdtagarna i vårdboende låg Kirseberg bland de högst klassade stadsdelarna (index 72 mot ett genomsnitt av 69).

4 Nämndens styrning och uppföljning - ekonomi

4.1 Ursprunglig driftbudget samt utfall föregående år

Tabell: Totala kostnader/intäkter, tkr

	Utfall 2007	Utfall 2008	Utfall 2009	Budget 2010
Verksamhetens intäkter	540 238	556 380	554 610	
Verksamhetens kostnader *)	957 132	978 217	975 333	
Finansiella kostnader	-	-	653	
Kommunbidrag	417 751	422 129	421 195	438 830
Resultat	857	292	- 181	

Källa: Blankett till stadskontoret.

*) personalkostnader, övriga kostnader, avskrivningar.

Tabell: Ekonomisk hjälp, tkr

	Utfall 2007	Utfall 2008	Utfall 2009	Budget 2010
Verksamhetens intäkter	978	831	772	814
Verksamhetens kostnader *)	34 790	36 495	46 168	49 470
Finansiella intäkter/kostnader	-	-	-	-
Kommunbidrag	33 353	34 348	35 474	48 656
Resultat	- 459	- 1 316	- 9 922	0

Källa: Blankett till stadskontoret.

*) personalkostnader, övriga kostnader, avskrivningar.

4.2 Nämndens reviderade och fördelade internbudget

Tabell: Budget, tkr

	Förskola	Skola inkl skolbarn-omsorg	Individ/familje-omsorg	Vård/omsorg	Fritid/kultur	Arbetsmarkn åtg	Gem service	Totalt
Resursfördelade medel								
KF/KS	82 766	123 224	41 473	119 097	3 470	0	16 085	386 115
SDF	78 242	128 106	41 861	117 736	3 353	350	16 467	386 115
Anslagsfinansierade medel								
KF/KS	0	697	676	813	4 025	0	0	6 211

Anmärkning: Bindande ramar är endast siffror i fetstil. Det bör noteras att beträffande anslagsfinansierade medel är den uttalade avsikten att stadsdelen ska stå för vissa kommungemensamma funktioner.

4.3 Investeringsbudget samt utfall föregående år

Tabell: Investeringsram och utfall, tkr

Ram respektive utfall/år	2007	2008	2009	2010
Ram	3 500	5 000	3 500	5 000
Utfall	2 993	4 254	2 248	2 221

Källa: Blankett till stadskontoret

4.4 Ekonomisk styrning

Enligt kommungemensamma direktiv ska kommunbidraget, kostnaderna och intäkterna periodiseras så att det avspeglar verksamheten under hela året. SDF Kirseberg periodiserar sina kostnader/intäkter månadsvis och per kostnadsställe efter verkliga förhållanden. Kommunbidraget periodiseras därefter för att möta nettokostnaderna. Uppföljningen genom ekonomerna sker per månad för praktiskt taget varje redovisningsenhet. En mera formell avstämning som även presenteras för stadsdelsfullmäktige sker i överensstämmelse med de kommungemensamma anvisningarna vid utfallsprognos 1 och 2, delårsbokslut 1 och 2 samt i samband med årsbokslutet.

4.5 Resultaträkning

Resultaträkningen avser förvaltningens interna bokslut det vill säga såväl kommuninterna som externa transaktioner. Samtliga angivna belopp avser gällande siffror vid delårs- respektive årsbokslutstillfället.

Tabell: Resultaträkning, tkr

	Helårsbudget	Utfall	Helårsprognos
Verksamhetens intäkter	535 392	579 029	552 379
Personalkostnader	364 223	381 188	369 528
Övriga kostnader	608 957	637 462	624 880
Verksamhetens kostnader	973 180	1 018 650	994 408
Avskrivningar	2 657	2 221	2 249
<i>Verksamhetens netto- kostnader</i>	<i>440 446</i>	<i>441 842</i>	<i>444 278</i>
Kommunbidrag	440 982	440 982	440 982
Finansiella intäkter	0	1	0
Finansiella kostnader	536	455	504
<i>Resultat före extraordinära poster</i>	<i>0</i>	<i>- 1 313</i>	<i>- 3 800</i>
Extraordinära kostnader/ intäkter	0	0	0
<i>Årets resultat</i>	<i>0</i>	<i>- 1 313</i>	<i>- 3 800</i>

4.6 Fördelat resultat

Tabell: Verksamheternas ekonomi, tkr

	Förskola	Skola inkl skolbarn-omsorg	Individ/familje-omsorg	Vård/omsorg	Fritid/kultur	Arbetsmarkn åtg	Gem service	Totalt
Resursfördelade medel								
Kommunbidrag helår	78 242	128 106	41 861	117 736	3 353	350	16 467	386 115
Utfall helår	- 95	2 296	- 4 678	- 4 115	117	290	2 184	- 4 001
Prognos helår	500	1 900	- 4 200	- 4 700	0	500	1 600	- 4 400
Anslagsfinansierade medel								
Kommunbidrag helår	0	697	676	813	4 025	0	0	6 211
Utfall helår	0	0	757	1 673	27	0	0	2 457
Prognos helår	0	0	0	1 500	0	0	0	1 500

4.6.1 Nämndens kommentar

Det sammanlagda årsresultatet för stadsdelens anslags- och resursfinansierad verksamhet prognostiserades vid delårsbokslut 2 till ett underskott på 2,9 mkr. Utfallet blev ett underskott av 1,5 mkr. I utfallet ingår ett underskott för hemlösheten på 5 mkr. Enligt tidigare beslut i kommunfullmäktige avräknas 75 procent av underskottet för hemlösheten från redovisat resultat. För Kirsebergs del blir avräkningen 3,7 mkr och bedömningen är att stadsdelens ekonomi är i balans.

Ekonomisk hjälp visade ett överskott på 231tkr.

4.6.2 Revisionskontorets iakttagelser

Revisionskontoret har inget ytterligare tillägg till stadsdelfullmäktiges kommentar beträffande balanskravet.

4.7 Balansräkning

Balansposternas redovisade värden avser externredovisningen. Poster som avser kommuninterna fordringar/skulder redovisas inte. Kommentarer till balansposterna avges endast i de fall avvikelser och/eller felaktigheter finns i sättet att redovisa i förhållande till god redovisningssed. Anläggningstillgångar kommenteras emellertid alltid.

4.7.1 Maskiner och inventarier

Utfall (tkr)/år	2007	2008	2009	2010
	15 087	13 439	12 524	8 749

En förenklad inventering har skett under året. Föregående års inventarielistor har skickats ut till verksamheterna. I listorna gjordes anteckningar om genomförda nedskrivningar, mm och returnerades till förvaltningen. En minskning av 3,8 mkr, som består av övergången av boendet för hemlösa Bejershus till sociala resursförvaltningen, redovisas på kontot *12600 Ingående anskaffningsvärde ej ägd fastighet*.

4.7.2 Finansiella anläggningstillgångar

Utfall (tkr)/år	2007	2008	2009	2010
	249	249	249	249

De finansiella anläggningstillgångarna består av tre stycken bostadsrätter som används som LSS-bostad, kontorslokal mm. Bostadsrätterna är värderade till anskaffningspriset och ingen avskrivning sker.

4.7.3 Fordringar

Utfall (tkr)/år	2007	2008	2009	2010
	11 979	6 851	8 953	10 501

Bland fordringar finns en post på drygt 1,5 mkr som avser brandskyddsåtgärder LSS-boende. Enligt direktiv från stadskontoret ska denna post hanteras som engångshyra på balansräkningen och avräkning göras successivt.

På kontot *16640 Fordran ProCapita sept 2008* finns ett saldo på 83 tkr, som förorsakades av dubbla utbetalningar gjorda under 2008. Eftersom möjligheten att få tillbaka pengarna är liten borde det övervägas att skriva av hela fordran.

För de följande två skuldposter på balansräkningen är förändringen mot föregående år mindre än 10% .

4.7.4 Leverantörsskulder

Utfall (tkr)/år	2007	2008	2009	2010
	10 077	6 317	7 616	8 099

4.7.5 Upplupna kostnader, förutbetalda intäkter

Utfall (tkr)/år	2007	2008	2009	2010
	27 038	22 081	23 541	25 481

4.8 Revisionskontorets bedömning

Nämndens ekonomiska styrning bedöms huvudsakligen vara tillräcklig. Fullmäktige beslutar om anvisningar för internbudget och budgetuppföljning, samtliga rapporter är upprättade enligt riktlinjerna och ekonomin följs upp minst en gång per tertial.

Resultaträkningen ska ge en rättvisande bild av nämndens resultat. Nämndens resultaträkning har granskats och bedömts. Inga avvikelser noterades och granskningen föranleder ingen anmärkning,

Balansräkningen ska ge en rättvisande bild av nämndens förmögenhetsställning. Värderingen av tillgångar och skulder ska ske efter lagstiftning och vedertagna normer. Nämndens balansräkning har granskats och bedömts och inga avvikelser har noterats. Granskningen föranleder ingen anmärkning.

5 Personal

5.1 Nyckeltal

Tabell: Personalstatistik

	Utfall 2007	Utfall 2008	Utfall 2009	Utfall 2010
Antal anställda omräknade till heltid (1)	1 078	1 006	954	968
Kvinnor, andel i % (2)	81,1	82,4	82,1	82,4
Personal med utländsk bakgr, andel i % (3)	23,4	25,0	26,5	27,3
Total sjukfrånvaro i % (4)	7,0	6,3	5,5	3,9

1) Stadskontoret HR strategiska avdelningen, endast utfall december respektive år. Inklusiv timavlönade.

2) Personalsystem statistik Komin. Endast månadsanställda.

3) Stadskontoret HR strategiska avdelningen. Bearbetad av SCB. Endast månadsanställda.

4) Personalsystem statistik Komin. Sjukfrånvaro 2010. Endast månadsanställda.

Posterna i personalstatistiken uppvisar inte någon större förändringen mot föregående år. Den totala sjukfrånvaron har dock minskat .

5.2 Personalpolitiska frågor

Stadsdelsfullmäktige Kirseberg fastställde 2010-04-27 sin Jämställdhets- och Mångfaldsplan 2010. Som övergripande mål anges:

- ökad kunskap och förståelse
- ökad mångfald och kompetens
- ingen diskriminering eller trakasserier.

6 Intern kontroll

6.1 Nämndens interna kontrollplan

Stadsdelsfullmäktige Kirseberg beslutade 2010-03-24 om sin plan för intern kontroll år 2010. Planen bygger på en av förvaltningen genomförd riskbedömning.

Kommunstyrelsen beslutade 2009-11-04 om gemensamma kontrollmål för uppföljning av intern kontroll 2010 samt att nämnderna ska komplettera uppföljningsrapporterna så att de ger bättre underlag för att bedöma kommunens interna kontroll. Häri avses att varje nämnd gör en kortfattad redogörelse för motiven till att man valt just de kontroller som ingår i uppföljningen samt att det görs en sammanfattande bedömning av vad uppföljningen inom nämnden visat.

De kommungemensamma kontrollmålen för 2010 är:

- Hur arbetar nämnden för att säkerställa att målen i Malmö stads IT-säkerhetspolicy efterlevs?
- Hur arbetar nämnden för att säkerställa att barnkonventionen beaktas vid ärendebehandling och beslut?

Intern kontrollplan för 2010 omfattar utöver de två kommungemensamma kontrollområden sju stycken moment ur Kirsebergs olika verksamheter, nämligen:

- Anmälningrutiner för barn som far illa – barn och ungdom
- Granskning i Procapitas loggbok – individ- och familjeomsorg
- Genomförandeplan – vård och omsorg
- Personalrepresentation.
- Kurser och konferenser.
- Anmälan och åtgärd angående skolk i skolan
- SBA-dokumentation (systematiskt brandskyddsarbete)

6.2 Nämndens genomförande av den interna kontrollplanen

Genomförandet av internkontrollen sker under hela 2010 och pågår även vid tidpunkten för delårsbokslut 2. I samband med delårsrapport 2 har skett en rapportering till stadsdelsfullmäktige. I ”Intern kontroll år 2010r” redovisas granskningsresultatet och revisionsrapporter för samtliga kontrollmoment ur IK-planen för stadsdelsfullmäktige.

6.3 Övrigt

6.3.1 IT-system

Inventering, klassning och riskanalys av IT-systemen sker med hjälp av stödsystemet Ifacts och ansvaret ligger på den nämnd/förvaltning som är systemägare. Klassning och riskanalys genomförs och godkänns av systemförvaltaren. Systemägaren fattar beslut om åtgärder till följd av riskanalysen ska/kan genomföras.

Vid revisionskontorets kontroll i Ifacts 2010-09-028 fanns inom SDF Kirsebergs direkta ansvarsområde två IT-system:

- R-CARD
- Vikariebanken

Enligt informationssäkerhetschefen skulle samtliga system vara färdiginventerade senast 2009-12-31. Riskanalysen skulle vara genomförd senast 2010-07-30 för att kunna användas i rapporteringen om intern kontroll till kommunstyrelsen. Ansvarig systemägare är stadsdelsfullmäktige Kirseberg. Vid tidpunkten för DR2 var samtliga system inventerade och riskanalysen genomförd. Systemansvarig för systemen var utsedd.

6.4 Revisionskontorets bedömning

Den interna kontrollen innebär att man kontrollerar dels att lagar, regler, policyer, ekonomistyrprinciper m.m. tillämpas enligt givna föreskrifter, dels att uppföljning av samtliga mål – ekonomi, prestation och kvalitet – genomförs. Utformningen av organisations- och rutinbeskrivningar bör också betraktas som en del av den interna kontrollen. (Intern kontroll - En del av verksamhets- och ekonomistyrningen Öhrlings PriceWaterhouseCoopers 2005).

Internkontroll är inte revision utan en del av Malmö stads styrsystem. Kontrollen ska utföras av den egna organisationen. Den interna kontrollen ska alltså vara en integrerad del i de olika verksamhets- och ekonomiska processerna. I en god internkontroll ingår bland annat att säkra rutiner och att ha kontroll på övergripande styrsystem. Internkontrollen ska enligt Malmö stads internkontrollreglemente kompletteras med specifika och fristående internkontrollaktiviteter. Dessa fristående kontrollaktiviteter är de som ska dokumenteras i internkontrollplanen.

Stadsdelsfullmäktiges styrning med hänsyn till den interna kontrollplanen bedöms vara tillräcklig. Planen har föregåtts av en skriftlig och sammanfattande riskanalys där valet av kontrollmoment kan kopplas till riskbedömningen. Vidare innehåller planen kontrollmoment som rör både redovisning och verksamhet.

Den genomförda interna kontrollen bedöms huvudsakligen vara tillräcklig. Både metodiken och genomförd kontroll är väldokumenterad i samtliga granskade/redovisade områden. Revisionskontoret anser dock att en större andel av internkontrollplanen (genomförd/pågående internkontroll) borde redovisas för stadsdelsfullmäktige i samband med delårsbokslut 2.

7 Förelägganden från myndigheter

Kirseberg stadsdelsförvaltning har fått kritik eller förelägganden från myndigheter under första halvåret 2010 enligt följande:

Kammarrätten:

- avslår SDF Kirsebergs överklagan om beredande av vård av unga enligt LVU (Mål nr 371-10).
- avslår SDF Kirsebergs överklagan i fråga om talerätt i mål om tillstånd att bedriva verksamhet enligt socialtjänstlagen (Mål nr 1711-09).

Under andra halvåret har ett par ärenden, bl a om tilläggsbelopp inom skolan och ett ärende om tillstånd att bedriva verksamhet enligt socialtjänstlagen, varit uppe i rätten. Besluten har överklagats och slutgiltig dom väntas i högre instans.

8 Andra granskningar som berör nämnden

8.1 Löpande granskning

8.1.1 Arbetsmiljö; förvaltningens systematiska arbetsmiljöarbete

Syftet var att granska om stadsdelsfullmäktige systematiskt planerar, leder och kontrollerar verksamheten på ett sådant sätt att ohälsa och olycksfall i arbetet förebyggs.

Systematiskt arbetsmiljöarbete innebär:

- att risker i arbetet upptäcks och åtgärdas i tid
- bra arbetsförhållanden, vilket kan minska sjukskrivningar och ohälsosam stress
- ökad trivsel och engagemang i arbetet
- en bra arbetsmiljö som ger gott anseende och gör det lättare att behålla och rekrytera personal.

I arbetsmiljölagen (1977:1160) finns regler om skyldigheter för arbetsgivare och andra skyddsansvariga om att förebygga ohälsa och olycksfall i arbetet. Det finns också regler om samverkan mellan arbetsgivare och arbetstagare, till exempel regler om skyddsombudens verksamhet. Arbetsmiljön omfattar ett hundratal föreskrifter beträffande:

- tekniska faktorer,
- fysiska faktorer,
- arbetsorganisatoriska faktorer,
- sociala faktorer och
- arbetets innehåll.

Revisionsfrågorna var följande:

- Finns det en dokumenterad riskanalys som utgångspunkt för planeringen av arbetsmiljöarbetet?
- Följer förvaltningen arbetsmiljölagen/arbetsmiljöförordningen?
- Hur fungerar arbetsmiljöarbetet inom olika verksamhetsområden?
- Hur ofta sker rapporteringen avseende arbetsmiljöarbetet till stadsdelsfullmäktige?
- Är stadsdelsfullmäktige/förvaltningen medveten om de ändringar i arbetsmiljölagen/förordningen som trädde i kraft under 2010?
- Vilka konsekvenser för det löpande arbetet hade dessa förändringar?

Granskningen genomfördes i ett första steg med ett frågeformulär med revisionsfrågorna till personalchefen som även fick ange kontaktpersoner för den fortsatta granskningen. Därefter skedde verksamhetsgranskningen genom strukturerade intervjuer med berörda befattningshavare i respektive verksamhetssektor.

Sammanfattning av granskningsresultatet:

- En dokumenterad riskanalys enligt SAM (systematisk arbetsmiljöarbete) finns både på övergripande nivå och för varje verksamhet.

- Kontroll sker genom personalchefen enligt IK-plan och dokumenteras i SAM-pärmen.
- Rapportering till stadsdelsfullmäktige sker varje månad.
- Inom varje verksamhet finns en SAM-pärm och arbetsmiljön är en fast punkt vid varje arbetsplatsträff.

Revisionskontoret har följt uppföljningsrutinerna och arbetsmiljöverkets ärenden som gäller SDF Kirseberg och noterade inte några väsentliga avvikelser.

8.1.2 Privata medel

I Kirseberg finns ett relativt stort antal gruppboendestäder där personalen hanterar de boendes privata medel. Granskningen skulle ge svar på om detta sker på ett korrekt sätt. Till sammans med sektionschefen besöktes tre stycken gruppboendestäder, med totalt nitton boende, och ansvarig personal på respektive ställe intervjuades.

Sammanfattning av granskningsresultatet:

- I samtliga fall där personalen hanterar de boendes privata medel fall finns en bunden kassabok med varaktig skrift.
- Kassaböckerna och kvitton förvaras inlåsta.
- Kontanter förvaras alltid inlåst i kassaskåp.
- Personalen upplever i vissa fall problem i sin kontakt med de goda män och kan inte alltid få de att regelbundet ta del av och signera de boendes kassaböcker.
- Kommungemensamma och stadsdelspecifika anvisningar finns men deras fysiska placering är inte alltid känd av personalen. Information därom sker vid introduktion framförallt muntligt.
- Kontroll av rutinernas efterlevnad har hittills bara skett sporadiskt.

Revisionskontoret noterade avvikelserna enligt ovan och påpekade för sektionschefen vikten av dels en regelbunden och återkommande utbildning om hanteringsreglerna för ansvarig personal, dels den absoluta nödvändigheten att god man/förvaltare med jämna mellanrum, minst en gång per kvartal, tar del och godkänner den boendes kassabokföring.

8.2 Avtalshantering

Revisionskontoret har granskat fyra olika nämnder inom Malmö stad för att belysa om de berörda nämnderna har god kontroll över ingångna avtal och hanteringen av dessa. I urvalet ingick sociala resursnämnden, stadsdelsfullmäktige Kirseberg, tekniska nämnden/fastighetskontoret och stadsbyggnadsnämnden. Det fanns vissa skillnader i hanteringsrutinerna främst beroende på antalet ingångna/hanterade avtal. De förvaltningar som hanterade ett större antal avtal var mer benägna att nyttja datorstöd för systematisering, bevakning och uppföljning. Däremot verkar det inte finnas några skillnader mellan tekniska och så kallade mjuka förvaltningar. Revisionskontoret noterade inte några avvikelser i hanteringen.

9 Verksamhetsområde förskola

9.1 Nyckeltal

Tabell: Kö till förskolan.

	Jan	Feb	Mars	Apr	Maj	Juni	Juli	Aug	Sep	Okt	Nov	Dec
2009: Alla	0	3	3	1	3	0	3	4	0	5	4	5
> 4 mån	0	0	0	0	0	0	0	0	0	0	0	0
2010: Alla	6	2	3	3	1	0	4	6	3	3	3	6
> 4 mån	0	0	0	0	0	0	0	0	0	0	0	0

Källa: Elit, förskoleverksamhet. Uttaget per 1:e varje månad av Stadskontoret, SDF-avdelningen.

Tabell: Barn per vuxen (indirekt personaltäthet i förskolan)

Mätt/år	Utfall 2007	Utfall 2008	Utfall 2009	Utfall 2010
Barn per vuxen	4,9	5,0	5,1	5,3

Källa: Uppgifter per 15/10 respektive år från stadsdelarna till stadskontoret.

9.2 Revisionskontorets noteringar och granskningar

Under 2010 fanns följande fördjupade granskning som kan beröra stadsdelsfullmäktige:

Kvalitetsutveckling/uppföljning inom förskoleverksamheten.

På uppdrag av revisorerna har Professional Management AB genomfört en granskning av arbetet med kvalitetsutveckling/uppföljning inom förskoleverksamheten i Malmö stad. Granskningen omfattar fyra av stadens tio stadsdelar, nämligen Centrum, Fosie, Limhamn-Bunkeflo och Oxie. I dessa fyra stadsdelar finns mer än hälften av stadens förskolebarn.

Granskningen skulle ge svar på följande frågor:

- Har stadsdelsfullmäktige implementerat de kommunövergripande målen i skolplanen och i andra övergripande styrdokument i sin verksamhetsplanering/-uppföljning?
- Är styrdokumenterna (övergripande och lokala) uppdaterade och aktuella?
- Är kvalitetsarbetets inriktning och omfattning (ledning, styrning och uppföljning) anpassad till vad som krävs för att uppnå verksamhetens mål?
- Har ansvarsfördelningen i kvalitetsarbetet fastställts?
- Är personalen delaktig i arbetet med att säkra kvaliteten?
- Finns det en etablerad rutin för klagomålshantering?
- Dokumenteras kvalitetsarbetet och följs det upp kontinuerligt på olika nivåer i organisationen?

Följande iakttagelser och slutsatser har framkommit i granskningen:

Rekommendationer

Mot bakgrund av analysen av granskningsresultatet rekommenderas att Malmö stad överväger nedanstående konkreta åtgärder inom granskningsområdet. Förbättringsförslagen är uppdelade på dels sådana som bör föranleda kommungemensamma åtgärder, dels utvecklingsinsatser som är helt stadsdelsinterna.

Kommungemensamma åtgärdsförslag

- Kvalitetssystem för förskolan utarbetas och fastställs senast 1 juli 2011
- En enklare och tydligare målstruktur, som inkluderar de nationella målen, bör skapas
- Skolplanen bör slopas när det statliga kravet på en sådan upphör
- Kvalitetsredovisningen som isolerad aktivitet i nuvarande form bör slopas när det statliga kravet på en sådan upphör och kvalitetsuppföljningen bli en integrerad del i kvalitetssystemet
- Kvalitetsindikatorer och standards bör vidareutvecklas i samråd mellan verksamhetsansvariga inom stadsdelarna och stadskontoret för att säkerställa en enhetlig och jämförbar kvalitetsuppföljning.
- Rutiner, organisation och ansvarsfördelning för klagomålshanteringen fastställs och information om klagomålsrutinerna lämnas senast 1 juli 2011
- Goda exempel på kvalitetsutveckling bör identifieras i en proaktiv process och spridas mellan stadsdelarna.
- Staden bör säkerställa en evidensbaserad gemensam kunskapsutveckling genom ett starkare och sammanhållet ledarskap i kvalitetsutvecklingsfrågor, där nuvarande nätverksstrukturer kan spela en viktig roll.

10 Verksamhetsområde skola

10.1 Nyckeltal

Tabell: Betyg. Procent av eleverna som har fått godkänt i sv, eng och ma.

	2007	2008	2009	2010
<i>Malmö medelvärde</i>	78,0	79,4	79,6	76,4
Andel behöriga till gymnasiet, SDFKI	85,6	75,6	81,0	64,3

Källa: Stadskontoret, "Rapporter nationella prov och betygsstatistik" för respektive år.

Denna tabell svarar mot Malmö stads kommunfullmäktiges långsiktiga mål för grundskolan i Malmö att andelen behöriga ska öka för att nå genomsnittet i Sverige.

Tabell: Betyg. Procent av eleverna som har nått målen i samtliga ämnen.

Skolor i stadsdelen/år	2007	2008	2009	2010
<i>Malmö medelvärde andel som nått mål</i>	64	65	63	60
Kirsebergskolan andel som har nått målen	69	67	70	44
Segevångskolan andel som nått målen	69	88	78	65

Källa: Skolverkets betygsstatistik för respektive år.

Utöver ovan angiven statistik finns betygsstatistik som visar *elevernas genomsnittliga meritvärde*. Den statistiken beräknas i sin tur på elevernas 16 bästa ämnen, det vill säga att det normalt är något färre ämnen än för tabellen ovan.

10.2 Revisionskontorets noteringar och granskningar

Under 2009 fanns följande fördjupade granskningar berörde stadsdelsfullmäktige:

- Betygsättning i olika skolor
- Kvalitetsredovisning i grundskola och gymnasieskola
- Bränder, sabotage och skadegörelse i skolorna.
- Samverkan när det gäller barn med psyko/sociala problem.

Under 2010 finns följande fördjupade granskningar som kan beröra stadsdelsfullmäktige:

- Obligatorisk särskola
- Elever som inte når målen
- Insatser i grundskolan för elever med särskilda behov (konsult)

Obligatorisk särskola:

Varje stadsdelsfullmäktige ansvarar inom sitt geografiska område för grundskola inklusive grundsärskolan. Granskningen visade på vissa brister i några stadsdelars delegatio-

ner till chefen för särskolans resursteam (under SDF Rosengård) och i flera fall återrapporteringen från denne till respektive stadsdelsfullmäktige.

Granskningen visade i övrigt att särskolan fått en undanskymd plats generellt sett i stadens och stadsdelarnas uppföljning av skolan. I Kvalitetsredovisning för läsåret 2009/10 utlovades tydligare fokus på särskolan.

Elever som inte når målen:

Granskningen inriktade sig särskilt på ämnet matematik eftersom det är det ämne som Malmöeleverna är relativt sett sämst i. Rapporten utmynnar i följande förslag till förbättringar/kritik beträffande:

Samtliga stadsdelsfullmäktige

1. Förstärk er överblick och uppföljning av elevernas och skolornas måluppfyllelse, vilket inkluderar åtgärder för eleverna.
2. Förvissa er om att eleverna har behöriga lärare i de ämnen de undervisar i. Detta gäller särskilt svenska som andraspråk, matematik och naturvetenskapliga ämnen.
3. Säkerställ att rektorerna kan arbeta som pedagogiska ledare. Detta är särskilt viktigt med de stora reformer som ska genomföras under 2011.

Granskningsrapporten är sänd för yttrande med anhållan om svar senast 25 mars.

11 Verksamhetsområde vård och omsorg

11.1 Nyckeltal äldreomsorg

Tabell: Antal vårdtagare och år

	Utfall 2007	Utfall 2008	Utfall 2009	Utfall 2010
Ordinärt boende	338	367	363	361
Särskilt boende	128	125	122	125
Samtliga vårdtagare	466	492	486	487

Källa: Blankett till stadskontoret VoO .

Tabell: Kostnad per vårdtagare och år (kr)

	Utfall 2007	Utfall 2008	Utfall 2009	Utfall 2010
Ordinärt boende	131 184	121 586	127 535	141 201
Särskilt boende	458 754	480 760	480 155	467 129
Samtliga vårdtagare	221 422	212 839	216 431	225 160

Källa: Blankett till stadskontoret VoO .

Motsvarande kostnad per vårdtagare i särskilt boende för hela Malmö (Malmögenomsnitt, utfall 2010) uppgår till 525 tkr.

Tabell: Nöjd-kund-index avseende hemtjänsten (Betygsindex 0-100)

	Utfall 2008	Utfall 2010	<i>Malmö stad 2010</i>
Hemtjänst			
NKI – helheten	64	74	70
Informationen	51	58	59
Inflytandet	59	69	64
Social samvaro och aktiviteter	39	53	52
Äldreboende			
NKI – helheten	69	72	69
Informationen	56	61	60
Maten	-	64	60
Social samvaro och aktiviteter	51	57	55

Källa: SCB. Nationell brukarundersökning våren 2010 i hemtjänsten resp äldreboende i Malmö stad.

Brugarundersökningens utformning har förändrats sedan 2008, vissa frågor har omformulerats och andra uteslutits i 2010 års undersökning, vilket gör det svårt att jämföra resultaten mellan åren. I tabellen ovan har Nöjd-Kund-Index (NKI-helheten) samt de tre

faktorer, som totalt för Malmö stad, fått lägst index tagits med för hemtjänsten respektive äldreboende i Malmö stad.

SCB identifierar i sin analysmodell ett antal förbättringsområde, dvs områden som om de förbättras kommer att ha störst effekt på NKI (i analysmodellen ingår ett effektmått som belyser sambandet mellan NKI och respektive faktor). Dessa var efter 2010 års undersökning avseende hemtjänsten faktorerna hjälpens omfattning och hjälpens utförande och avseende äldreboende faktorn social samvaro och aktiviteter.

Enligt SCB:s bedömning är betyg över 40 godkänt och över 75 väl godkänt.

11.2 Revisionskontorets noteringar och granskningar

Under 2009 genomfördes ett fördjupat granskningsprojekt avseende information till äldre om deras rättigheter. SDF Kirseberg, Limhamn-Bunkeflo och Södra Innerstaden ingick i granskningen.

Granskningen visade att de äldres kunskap om äldreomsorgen varierar. Biståndshandläggarna upplever inte att det finns några brister i sättet som den egna stadsdelen informerar. Stadsdelarna verkar ha en bra information om vad som kan erbjudas äldre människor, men frågan är om det är tillräckligt. Mer information kanske inte är svaret, utan stadsdelarna bör kanske fråga sig vilken effekt den information, som man ger, har.

Under 2010 finns följande fördjupade granskning, som kan beröra stadsdelsfullmäktige:

Likställighet inom äldreomsorgen:

Revisionskontoret har granskat likställigheten inom äldreomsorgen avseende äldre med utländsk bakgrund. SDF Fosie, Hyllie och Rosengård och stadskontoret har ingått i granskningen. Vi har granskat om äldre med utländsk bakgrund och äldre som är födda i Sverige erhåller likvärdigt bistånd och om äldre med utländsk bakgrund erhåller en anpassad äldreomsorg utifrån sina specifika behov.

De förbättringsområden som har lyfts fram i granskningsrapporten handlar om att analysera vilka grupper som använder olika biståndsinsatser och vad de anser om servicen borde vara en del av stadsdelarnas kvalitetsuppföljning och -utveckling, åtminstone i de stadsdelar med en hög andel medborgare med utländsk bakgrund, att frågan om varför äldre med utländsk bakgrund inte ansöker om bistånd i samma utsträckning som äldre med svensk bakgrund borde ha en högre prioritet, att personalens kompetens avseende kulturella skillnader, bemötande och förhållningssätt bör utvecklas och att det finns ett behov av bättre information om äldreomsorgen och socialtjänstlagen, till äldre med utländsk bakgrund. Slutligen konstateras att det bör göras en översyn av hur informationen ges och hur den tas emot, samt vad som ska göras kommunövergripande respektive lokalt i stadsdelarna.

12 Verksamhetsområde individ och omsorg

12.1 Nyckeltal

Ekonomisk hjälp	Utfall 2007	Utfall 2008	Utfall 2009	Utfall 2010
Antal bidragshushåll per månad (genomsnitt)	418	423	510	536
Ekonomiskt bistånd och introduktionsersättning totalt (tkr)	34 454	36 264	45 644	49 062
Kostnad per bidragshushåll och månad (kr)	6 869	7 144	7 458	7 628
<i>Kostnad per bidragshushåll och månad (kr) Malmös genomsnitt.</i>	<i>6 926</i>	<i>7 226</i>	<i>7 422</i>	<i>7 326</i>

Källa: Blankett till stadskontoret.

Institutionsplaceringar	Utfall 2007	Utfall 2008	Utfall 2009	Utfall 2010
Antal externa HVB-årsplatser, vuxna	8	10	9	7
Antal externa HVB-årsplatser, unga	5	4	2	2
Nettokostnad per årsplats, vuxna, tkr	375	442	478	467
Nettokostnad per årsplats, unga, tkr	860	951	1 071	1 318
Totalkostnad externa HVB-platser, tkr	7 306	8 223	6 809	7 918

Källa: Blankett till stadskontoret

Hemlöshet	Utfall 2007	Utfall 2008	Utfall 2009	Utfall 2010
Antal hemlösa	43	55	64	51
Antal hotellnätter (boendedygn)	3 210	2 586	4 900	6 995

Källa: blankett till stadskontoret samt statistik från SDF Kirseberg över antal hemlösa

Antalet hemlösa totalt i Malmö var 900 under 2010, en ökning med 5 procent jämfört med 2009.

Antalet boendedygn på hotell i Malmö uppgick till 28 919st och totalkostnaden till 10 931 tkr under 2010. Jämfört med 2009 en kostnadsökning på 47 procent.

Inventering av antalet hemlösa sker varje år under en utvald dag under hösten av respektive stadsdel. Stadskontoret sammanställer materialet.

Socialstyrelsens definition av hemlös lyder:

Person som saknar egen eller förhyrd bostad och som inte bor i något stadigvarande inneboendeförhållande eller andrahandsboende samt är hänvisad till tillfälliga boendeanternativ eller är uteliggare.

Personer som är inskriven på kriminalvårdsanstalt eller institution inom socialtjänst, SiS eller landsting räknas om han/hon planeras skrivas ut inom tre månader efter mätperioden men ännu inte har någon bostad ordnad.

Som hemlös räknas också person som tillfälligt bor hos kompisar eller bekanta om han/hon på grund av bostadslöshet varit i kontakt med den uppgiftslämnande myndigheten/organisationen under mätperioden.

Det centrala är alltså att en hemlös löst bostadsfrågan på mycket kort sikt eller inte alls. Det rör sig om en situation där man inte kan ha sina tillhörigheter på en bestämd plats och har svårt att knyta några stadigvarande sociala relationer.

12.2 Revisionskontorets noteringar och granskningar

Revisionskontoret granskade under 2009 hur hemlöshetsarbetet bedrevs, såväl kommunövergripande som i stadsdelarna Södra innerstaden, Centrum, Fosie, Rosengård och Kirseberg samt introduktion för flyktingar och nyanlända i stadsdelarna Centrum och Fosie.

Under 2010 har socialtjänstens hantering av unga lagöverträdare samt förhandsbedömning i barnavårdsärenden granskats.

Unga lagöverträdare:

Revisionskontoret har granskat om samverkan mellan socialtjänsten och rättsväsendet när det gäller unga lagöverträdare är tillfredsställande i Malmö. Granskningen har avgränsats till att avse stadsdelarna Fosie, Södra innerstaden och Rosengård och deras rutiner för yttrandet till åklagarmyndigheten inklusive vårdplaner/ungdomskontrakt samt medverkan vid polisförhör eftersom det var inom dessa områden som Riksrevisionen 2009 framförallt riktade kritik i sin rapport mot socialtjänsten.

Revisionskontoret kan konstatera att man i Malmö i princip alltid medverkar från socialtjänsten sida vid polisförhör med unga kriminella.

Revisionskontoret har inte i något fall kunnat konstatera att tiden från att yttrande begärts från åklagarmyndigheten tills att det skickats iväg överskridit tidsramarna på granskade stadsdelar. Däremot är vår uppfattning att rutinerna för utskick gör att det tar onödigt långt tid från att begäran om yttrande skickas tills att det hamnat hos rätt handläggare hos socialtjänsten.

Revisionskontoret har inte upptäckt några direkta brister i socialtjänstens handläggning i Malmö, vilket troligen beror på att stadsdelarna har väl fungerande rutiner, en god organisation och lång erfarenhet när det gäller kriminella ungdomar på de granskade stadsdelarna. Dessutom har man ett formaliserat samarbete med polis och åklagare.

Slutligen så har socialtjänsten i Malmö ett flertal socialsekreterare placerade direkt hos polisen. Det innebär att man redan i ett tidigt skede blir involverade när en ungdom grips och misstänks för något grövre brott.

Rapporten behandlades i revisorskollegiet i oktober och två stadsdelar har avgett yttrande.