



KVALITETSREDOVISNING

MALMÖ STAD

- LÄSÅRET 2009/2010 -

OMRÅDE: Johannesskolan

NÄMND: Centrum stadsdelsfullmäktige

MALMÖ DEN 15 oktober 2010

UPPGIFTSLÄMNARE:

Eva-Marie Schultz, rektor

040-34 70 75

Om vår verksamhet

A. Inledning

Johannesskolan har under de senaste åren genomgått flera stora förändringar. Den senaste var sammanslagningen med skolenheten Magistratsskolan som effektuerades fr.o.m. höstterminen 2009. I en enkät till dessa föräldrar under oktober svarade 96 % att deras barn alltid eller ofta trivs på sin nya skola och att 97 % känner sig trygg med personalen.

Arbetet med högre måluppfyllelse och arbetsro har genomsyrat hela läsåret men även genusarbetet har intensifierats.

Under förra läsåret fyllde Johannesskolan 100 år och detta uppmärksammade vi med Öppet hus, temadagar och utställningar. På skolan finns nu ett litet rum med en historisk utställning där man kan följa skolans utveckling under 100 år. Denna kommer att vara permanent.

I december 2010 kommer Citytunneln att tas i bruk. Effekterna på Johannesskolan som ligger mycket nära Triangelstationen kan inte än överblickas, men vi väljer att se de positiva följderna som t.ex. höjd status på området. I förlängningen tror vi att det kan innebära fler elever på Johannesskolan.

B. Grundfakta

Stadsdel Centrum är inom Barn och Ungdom sedan 080101 uppdelat i tre områden med var sin samordnande rektor. Johannesskolan tillhör Johannesområdet och i detta område ingår också Monbijouskolan och förskoleområdena Lugnet, Triangeln, Pilgården och Pildamm.

Johannesskolan ligger i stadsdel Centrum och är en skola med elever från förskoleklass till skolår nio. På skolan finns även fritidshem. Skolan som är från 1909 är relativt nyrenoverad och har trevliga lokaler för alla ändamål som behövs på en skola; ämnessalar för idrott och hälsa, hem- och konsumentkunskap, slöjd, bild, musik, NO samt datorsal och bibliotek. Grönområden och kulturella aktiviteter som teater, konsthall, biografier och konserthus etc. ligger inom skolans närhet.

På skolan finns också en fritidsgård som tillhör avdelningen Fritid och Kultur i stadsdel Centrum.

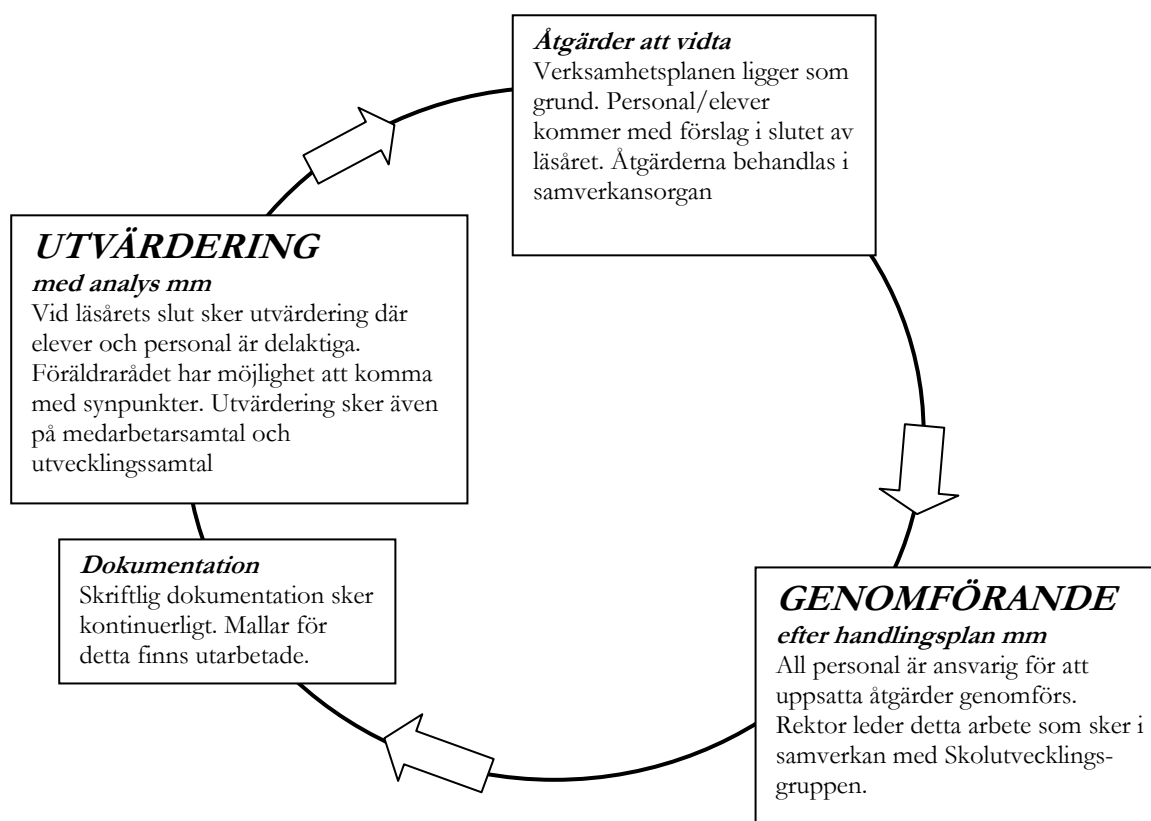
Skolan arbetar efter riktlinjerna ”skola utan timplan” som ger möjlighet att arbeta mer flexibelt och individanpassat.

Johannesskolan samarbetar med Malmö högskola. Detta ger skolan tillfälle att ta del av nya rön och att bidra till utbildningen av framtidens pedagoger.

Johannesskolan arbetar efter:

Internationell nivå:	FN:s barnkonvention
Nationella mål och lagar:	LpO 94 där förskoleklass och fritidshem ingår
Kommunal nivå:	Skolplan 2010 och mål för Stadsdelsförvaltning Centrum, Arbetsgivarens inriktning för fortsatt skolutveckling inom Malmö stad
Lokal nivå:	Verksamhetsplan/lokal arbetsplan

C. Kvalitetsarbete



Som kvantitativ respektive kvalitativ information för kvalitetsredovisningen använder Johannesskolan den årliga elevenkäten, attitydundersökningar inom Malmö stad, betygsstatistik, måluppfyllelseundersökningar, utvärderingar i samband med utvecklingssamtal, personalutvärderingar vid läsårets slut, utvärderingar i samband med kompetensutveckling, medarbetarsamtal samt resultat på nationella prov och LUS. Redovisningar av stadsdelens mål som miljömål och jämställdhetsplan/mångfaldsplan används som underlag.

Eleverna är delaktiga i kvalitetsarbetet genom klassråd, elevråd, matråd, miljöråd, elevskyddsombud, kamratstödjarverksamhet, utvecklingssamtal och i samtal med mentor på bl.a. mentorstid som är schemalagd varje vecka.

Föräldrar är delaktiga i kvalitetsarbetet genom utvecklingssamtal, föräldramöten, öppet hus samt föräldraråd som sker fem gånger per läsår. Personalen medverkar i att ta fram underlag till kvalitetsredovisningen genom arbetsplatsträffar, konferenser, årlig utvärdering vid läsårets slut, kompetensutvecklingsdagar, medarbetarsamtal samt genom nära samarbete med skolutvecklingsgruppen som består av personalrepresentanter från arbetslagen. Övrig personal träffar skolledningen kontinuerligt och tillsammans förs en levande diskussion där insatser, arbetssätt och metoder som utvecklar verksamheten finns på agendan.

D. Förutsättningar för måluppfyllelse

Fritidshem

Barn

76 % av skolans elever d.v.s. 130 barn jämt fördelat på pojkar och flickor var inskrivna på fritidshemmet. C:a 59 % hade annat modersmål än svenska.

Personal

Personalen består av fritidspedagoger, förskollärare och barnskötare som har adekvat utbildning och lång erfarenhet. Personaltätheten på fritidshemmet är 5,65 per 100 barn.

Fritidshemspersonalen arbetar helt integrerat med skolan; har gemensam planering, deltar i lektioner och på temadagar.

Ekonomi

Ekonomi är i balans.

Materiella resurser (lokaler/ utrustning/ utemiljö)

Fritidshemmet har sin verksamhet i skolans lokaler och förfogar över fem stora ändamålsenliga rum. Skolgården är stor och under året skedde en satsning på lekmiljön. Fotbolls- och basketbollsplan finns samt förråd till lekredskap och cyklar. Närheten till lekplatser och parker gör att barnen har god möjlighet att byta miljö.

Omsättning i barngrupperna

Omsättningen är i jämförelse ganska låg. Den omsättning som skedde berodde oftast på att familjer valde att flytta till en annan stadsdel eller flytta från kommunen.

Skola

Elever

Skolan hade omkring 310 elever inklusive förskoleklass och två förberedelseklasser. Ökningen av elevantalet under läsåret berodde på att Magistratsskolans elever tillkom. Flertalet av eleverna kommer från närområdet men en hel del (36 %) kommer från andra stadsdelar. Elevernas socioekonomiska bakgrund är mycket skiftande. Bland skolans elever talades 25 olika språk.

Personal

Skolan hade 39 anställda fördelat på 28 tjänster i den pedagogiska verksamheten, åldersmässigt ganska jämt fördelade. Lärarbehörigheten var hög, men inte total. Många av pedagogerna hade deltidstjänster. Fem av de anställda hade annan bakgrund än svensk.

Ekonomi

Skolan fick under 2009 särskilt stöd för att nå högre måluppfyllelse. Satsningarna gick till lovskola, läxhjälp, svenska som andraspråk, läromedel och litteratur till biblioteket.

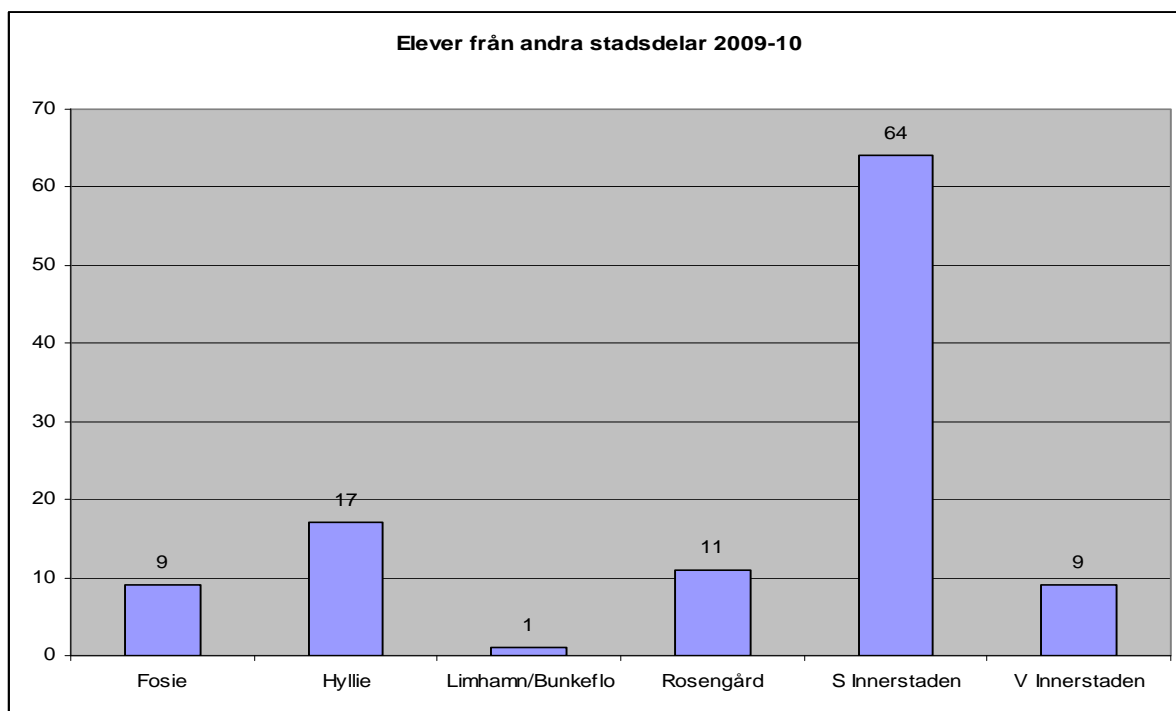
Materiella resurser (lokaler/ utrustning/ utemiljö)

Lokalerna är väl lämpade för förskoleklass och grundskola. Skolan satsade på modern teknik och i flera klassrum finns s.k. ”smart boards” (interaktiva skrivtavlor). Ett trådlöst nätverk är önskvärt inför den kommande pedagogiska utvecklingen.

Rastytor t.ex. uppehållsrum saknas. Ett litet elevcafé för elever i 6-9 startades upp under hösten 2009. Skolgården började renoveras under läsåret.

Omsättning i barngrupperna

Viss omsättning skedde i elevgruppen. Några familjer flyttade från området och några elever valde en annan skola.



Vad ville vi?

E. Mål och åtgärder i den lokala arbetsplanen

Barn och ungdomars livsvillkor

Kommunfullmäktiges politiska mål

- Elevernas måluppfyllelse ska öka
- Alla elever ska känna sig trygga och trivas i sin skola

Stadsdelsfullmäktige Centrums prioriteringar

- I vilken omfattning ges modersmålsstöd i grundskolan?
- I vilken omfattning ges studiehandledning på modersmålet i grundskolan?
- Elevinflytande i undervisningen
- Genuspedagogik i grundskolan
- Antal certifierade grundskolor med Grön Flagg och antal skolor där processen har startat ska öka.

Ekologiskt hållbar stad

Kommunfullmäktiges politiska mål

- Malmö ska vara ledande inom ekologiskt hållbar stadsutveckling
- Ekologiska och etiskt certifierade produkter ska vara förstahandsvalet

Stadsdelsfullmäktige Centrums prioriteringar

- Ekologiska och etiskt certifierade produkter ska vara förstahandsvalet

Johannesskolans mål

- Alla elever ska ha arbetsro i klassrummet. All personal och alla elever ska arbeta så att studiero råder i klassrummet.
- Alla elever ska använda PedNet.
- Implementera ett system för återvinning för all verksamhet.
- För varje anställd ska det finnas en kompetensutvecklingsplan som diskuteras i samband med medarbetarsamtalen.
- Goda relationer mellan skola och hem

Arbete och måluppfyllelse

F. Arbetet med målområden

Vad gjorde vi? Hur blev det? Varför blev det så?

Elevernas måluppfyllelse ska öka

Elevens **individuella utvecklingsplan** (IUP) utgör ett stöd för lärandet. I ett trepartssamtal beslutar pedagogen, eleven och vårdnadshavaren tillsammans vilka mål som eleven ska sträva mot under det närmast följande tiden och på vilket sätt alla parter ska medverka. En ny version av IUP infördes läsåret 2009-10. Den är tydligare och uppmärksammar även elevers olika lärtilar, vilket innebär en högre grad av individualisering.

Språklekar och **mattelekar** användes i de lägre skolåren för att göra lärandet mer lustfyllt. Detta arbetssätt fungerar främst för elever med särskilda behov och bedöms vara en av orsakerna till skolans höga måluppfyllelse i årskurs 1 – 2.

Varje klass ägnar 30 minuter i veckan åt **läsning**. Genom denna tid till läsning i lugn och ro stimuleras intresset för böcker och läsning i hemmet. Pedagogerna utvecklade under året olika metoder för att lästiden skulle användas så effektivt som möjligt t.ex. uppföljning av läsförståelsen och stöd i progressionen vid val av litteratur. Några av eleverna som tidigare haft mycket svårt att läsa och/eller valde att ligga kvar på en alltför låg litterär nivå tog ytterligare ett steg. Den upptrappade styrningen av lästiden fick goda effekter när eleverna insåg meningen med lästiden och därmed ökade också elevernas motivation.

Studiehandledning på modersmålet gavs till de elever som hade behov av det, i första hand i förberedelseklasserna. Tio timmar per vecka beviljades av Modersmålsenheten och med det kunde 17 elever få stöd på sitt modersmål. Skolans lärare samverkade med de aktuella modersmålslärarna genom att publicera sina lång- och kortsiktiga planeringar på PedNet. Alla elever med annat modersmål än svenska uppmanades att delta i **modersmålsundervisning**. Vid föräldramöten och utvecklingssamtal informerades vårdnadshavarna om forskningen som påvisar modersmålets betydelse för all språkutveckling. 96 elever deltog i modersmålsundervisning under läsåret, vilket utgör 50 % av de berörda eleverna. Den i särklass största enskilda språkgruppen är arabiska och de eleverna hade sin undervisning på Johannesskolan. Elever som tillhör mindre språkgrupper som t.ex. polska och urdu fick undervisningen på andra skolor.

Personal med arabiska som modersmål agerar som extra stöd för elever med behov av detta och fungerar som brobyggare mellan skola och hem.

Läsutvecklingsschema (LUS) används som ett instrument för att följa varje elevs läsutveckling och ge tidig information om eventuella behov av specialpedagogiska och/eller andra insatser. På Johannesskolan "lusas" eleverna i alla årskurser. Läsårets resultat i årskurs 3 och 6 kan ses i bilagan Utbildningsresultat och de ligger till grund för prioriteringar och fokuseringar inför kommande läsår.

Genom att ge **omdömen** i digital form (Omdöme 24) har det ständigt pågående arbetet med bedömning och kunskapsuppföljning systematiserats. Pedagogerna lämnar vid på förhand givna tidpunkter sin bedömning av elevens prestationer i förhållande till uppställda mål. Eleven och vårdnadshavaren får på så sätt information om kunskapsutvecklingen i skolans alla ämnen minst två gånger om året och blir varse om det finns risk för att eleven inte uppnår målen.

Alla lärare i stadsdelens skolor träffades tre gånger under läsåret för diskussioner om **betyg och likvärdig bedömning**. En av stadsdelens skolledare ansvarade för organisationen, syfte och innehåll. Varje träff hade ett tema och lärarna förväntades förbereda sig genom t.ex. litteraturläsning, allt för att förstärka bedömarkompetensen. Under läsåret 2009-10 har lärarna fortsatt arbetet med att tydliggöra målen och 86 % anser sig ha utvecklats inom detta fält. Även likvärdigheten har förbättrats enligt 79 % av lärarna. Att lärarna ger information om vad eleven ska uppnå i ämnet tycker 96 % av eleverna.

För alla elever som riskerar att inte nå målen upprättas **åtgärdsprogram**. Åtgärderna kan vara både kortsiktiga och långsiktiga och inriktar sig på skolans ansvar för måluppfyllelsen.

Läxhjälp för 1-5- respektive 6-9-elever erbjuds 50 minuter två gånger i veckan. Här får eleverna uppmuntran att fullfölja sina uppgifter och pedagogiskt stöd som kan saknas i hemmet. Mellan 10 och 25 elever kom till varje tillfälle av läxhjälp under året. Både lärare och elever var mycket nöjda med verksamheten, det fanns arbetsro och tid för läraren att hjälpa eleverna. Att läxhjälpen är frivillig ger motiverade deltagare.

Lovskola på sportlovet och påsklovet erbjöds elever i skolår 6 - 9 under vårterminen. Under vecka 8 var verksamheten förlagd till Johannesskolan och det innebar att så många som 25 – 30 av skolans elever deltog. Alla var dock inte lika motiverade och hade därför svårare att tillgodogöra sig den undervisning som anordnades. Därför beslutades att den kommande lovskolan på påsklovet skulle rekrytera elever helt baserat på frivillighet. 17 elever anmälde sitt intresse, men endast sju av dem närvarade mer än 50 % av de fyra dagarna.

Två veckors **sommarskola** erbjöds elever i skolår 6 - 9 som inte nått målen i de behörighetsgivande ämnena. Årets sommarskola var förlagd till Rörssjökolan/Zenith. 13 elever från Johannesskolan deltog varav en genomförde s.k. prövning i matematik. Prövningen resulterade i betyget Godkänt och behörighet till nationellt program på gymnasieskolan.

Undervisningen i Svenska, Svenska som andraspråk och matematik låg parallellt för skolår 6-9 för att underlätta **fördelningen av lärarresurser**.

Tid för eget arbete (TEA) finns på schemat för årskurs 1-9, med mer tid för de äldre eleverna. På dessa pass har eleven själv möjlighet att påverka sin kunskapsinhämtning och kan arbeta med uppgifter som stimulerar de förmågor som behöver utvecklas. Denna självständigare organisering av undervisning kräver inledningsvis mycket stöd från mentorn. Eleverna måste skaffa sig förmåga att ta ställning till sina styrkor och svagheter och att planera sitt lärande. Mentorstid och loggbok var några av metoderna för att åstadkomma detta. De äldre och de mognare eleverna har utvecklats mycket. 90 % av eleverna tycker att de tränas för att ta ansvar för att de lär sig i skolan och 78 % anser att de får vara med att bestämma hur de ska nå skolans mål. Att elevens lärande ska bygga på medverkan är ett brott mot skolans traditioner och tar därför lång tid att genomföra fullt ut.

All verksamhet i skolan byggs upp så att möjligheten till **elevmedverkan** stiger i takt med elevens ålder. Ju äldre eleverna är desto fler av skolans olika råd kan man delta i. TEA-tiden är fördubblad i årskurs 6-9 då eleverna förväntas ta större ansvar för sin arbetsinsats. Pedagogerna ansvarar för att elevinflytandet över skolans innehåll, arbetssätt och redovisningsformer ökar med stigande ålder. Det finns många exempel på hur lärarna har arbetat för att göra eleverna mer delaktiga; att eleverna väljer arbetssätt och/eller innehåll, deltar diskussion om olika redovisningsformer, får valmöjligheter, planerar ett arbetsområde tillsammans med läraren m.fl.

Alla klasser har 45 minuters **Livskunskap** per vecka. Inom ramen för detta ämne övar eleverna på att diskutera och argumentera, att stärka sitt kritiska tänkande och sin empatiska förmåga. Här utvecklar de också sitt språk och sin omvärldsuppfattning.

Specialpedagogerna arbetar fortlöpande med att finna och pröva ut **hjälpmedel** för elever med läs- och skrivsvårigheter och dyslexi. Datorprogram har visat sig ha mycket goda effekter och under året användes diagnosprogram, som även skapar övningar inom områden där diagnosen funnit svagheter, program som tränar arbetsminnet, bokstäver, läsning, stavning, grammatik, språklig medvetenhet och matematik och program särskilt anpassade för elever med dyslexi eller andra läs- och skrivsvårigheter.

Svenska som andraspråk organiseras som ett eget ämne och vi arbetar för att de berörda eleverna ska läsa ämnet. Något mer än en tredjedel av eleverna på skolan hade Svenska som andraspråk, vilket utgör hälften av alla elever med annat modersmål än svenska. För den andra hälften av dessa elever är svenska det starkare språket trots att deras modersmål är ett annat och därför bedöms de ha mer fördelar av att ha ämnet Svenska.

Inköp av läromedel som är anpassade för elever med svenska som andraspråk prioriteras. Eleverna kan välja Svenska/Svenska som andraspråk som språkval.

Vägen till förståelse går ibland via görande och därför involveras **de praktiskestetiska ämnena** för att nå högre måluppfyllelse i de teoretiska ämnena.

Årskurs 7 deltog i **Skapande skola** i form av serieteckning tillammans med Malmö Kulturskola, vilket resulterade i en bok med elevernas funderingar om livet.

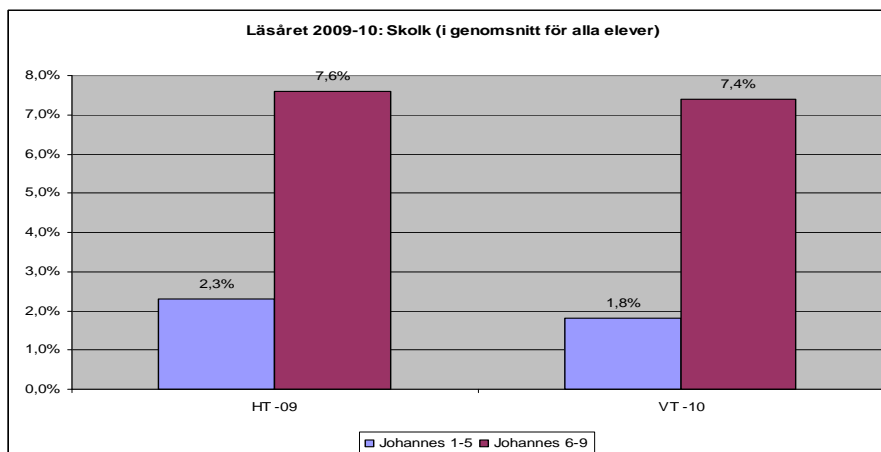
Skolledningen ordnar regelbundet så att alla pedagoger får ta del av olika resultat t.ex. betygen och de nationella proven för att skapa tillfällen för individuell och gemensam reflektion och analys. 93 % av lärarna menar att de under läsåret har utvecklat sin fokus på måluppfyllelse i alla ämnen. Vid läsårsutvärderingen hade lärarna i uppgift att utifrån skolans resultat dra slutsatser om vad de – individuellt - ska förbättra för att öka måluppfyllelsen.

För de elever som är **i behov av särskilt stöd** har skolan en och en halv tjänst specialpedagog samt tillgång till en stadsdelövergripande särskild undervisningsgrupp Kunskapscentrum (KC), som tar emot elever från årskurs 6-9. Särskilt stöd kan också vara fysisk anpassning av miljön, anpassade läromedel, it-stöd och anpassad studiegång.

Det stadsdelgemensamma **skolkprogrammet** med en tydligt angiven åtgärdsstrappa användes under läsåret i syfte att stoppa skolk så tidigt som möjligt. Andelen storskolkare d.v.s. elever med mer än 20 procents ogiltig frånvaro minskade under läsåret.

I och med att vi använde Skola 24 (närvaroregistreringsprogram) fick vi en tydlig bild av elevernas frånvaro och kunde snabbt följa upp anledningen till frånvaron.

Samarbetet med Individ och Familj utvecklades under vårterminen då en särskild insats i form av ett samverkansteam har stärkt våra möjligheter att snabbt hjälpa eleverna.



Alla elever ska känna sig trygga och trivas på sin skola.

Förhållningssätt och bemötande diskuteras ständigt på lektioner, klassråd, livskunskapslektioner, temadagar och i arbetslagen. Bemötandetechniken som lärts in vid tidigare genomförd kompetensutveckling har enligt utvärderingen dock inte i högre grad utvecklats under läsåret 2009-10.

Fritidshemmet delades in i tre avdelningar så att eleverna skulle känna sig trygga och bli sedda även före och efter skoltiden. För att främja den **fria leken och relationsbyggande** hade fritidshemmet planerat utvistelse med fysisk aktivitet minst 30 minuter om dagen och de använde regelbundet skolans gymnastiksal.

Skolledningen arbetade under läsåret tillsammans med en aktiv förälder och lokala idrottsföreningar på en plan för att få till stånd en s.k. **multisportarena** på skolgården. Alla kontakter med inblandade aktörer upprättades och en ansökan om finansiellt stöd från stadsdelen skickades in. Underhandsbeskeden var positiva och vid läsårets slut hade planeringsarbetet kommit in i en stillastående fas i avvaktan på stadsdelens och kommunens ställningstaganden.

Kompetensutveckling i samarbete med Resurscentrum för mångfaldens skola (RMS) utformades efter en behovsinventering i form av enkäter till elever, personal och föräldrar. Syftet var att motverka all kränkande behandling.

Personalen deltog i stadsdel Centrums föreläsningar för att förebygga stressrelaterad ohälsa. En dag ägnades åt hur man skapar lust och motivation att lära (matematik) och vikten av att tro och ta tillvara på elevens förmågor.

De tre i personalen som tidigare inte fått utbildning i Class room management fick detta.

Inom ämnet **Livskunskap** fick eleverna tillfälle att prata om allas lika värde och att bygga upp kamratrelationer. Här utvecklades också den empatiska förmågan och samarbetsförmågan.

Årskurs sex och sju deltog i Fältgruppens kurs i **samarbetsträning och grupputveckling** under våren 2010.

Personal och elever arbetade tillsammans med att skapa **studiero** i klassrummet bl.a. genom att gemensamt framställa trivselregler. 71 % av lärarna anser att arbetsron har utvecklades under året och 73 % av eleverna tyckte att de hade arbetsro i klassrummet.

Kamratstödjarverksamheten leds av skolsköterskan och en pedagog. Vid träffarna var fjortonde dag diskuterade man det aktuella trygghetsläget och förslag på förbättringar. Kamratstödjarerna arrangerade också olika evenemang för att öka trivseln på skolan.

Skolsjukgymnasten hade tillsammans med skolsköterskan under hösten ett **hälsoprojekt för tjejer** i årskurs 8. De fyra träffarna handlade bl.a. om helhetssyn på hälsa och stress samt tjejernas allmänna skolsituation och studieteknik.

I SSP:s regi anordnades **trygghetsvandringarna** där elever från årskurs 6-9 deltog. Eleverna presenterade sina resultat på stadsdelsfullmäktige.

Alla lärare är mentorer och **mentorstiden** är schemalagd så att varje elev träffar sin mentor minst två gånger per vecka. Syftet är att garantera att alla elever blir sedda och får snabb återkoppling på sina insatser.

Eleverna får i slutet av läsåret svara på **den årliga utvärderingen** som tar upp trivsel, trygghet, skolk, förtroende för vuxna, arbetsro, skolans mål, elevmedverkan samt likabehandling. Lärarna på skolan utvärderar läsåret digitalt. I denna utvärdering ingår frågor om trivsel, arbetsro och bemötande.

Likabehandlingsplanen utvärderades och en ny upprättades.

Trygghets- och antimobbingsarbetet har enligt 75 % av lärarna utvecklats under läsåret. Elevernas trygghetsenkät visar på en hög grad av trygghet och trivsel. 94 % kände sig trygga på rasterna, 92 % trivdes med sin klass och 87 % trivdes med sina lärare. 87 % hade förtroende för de vuxna och 83 % kunde prata med någon vuxen när de behövde det. I läsårsutvärderingen kan man utläsa att 90 % av eleverna tyckte att de fick hjälp att förbättra sitt självförtroende.

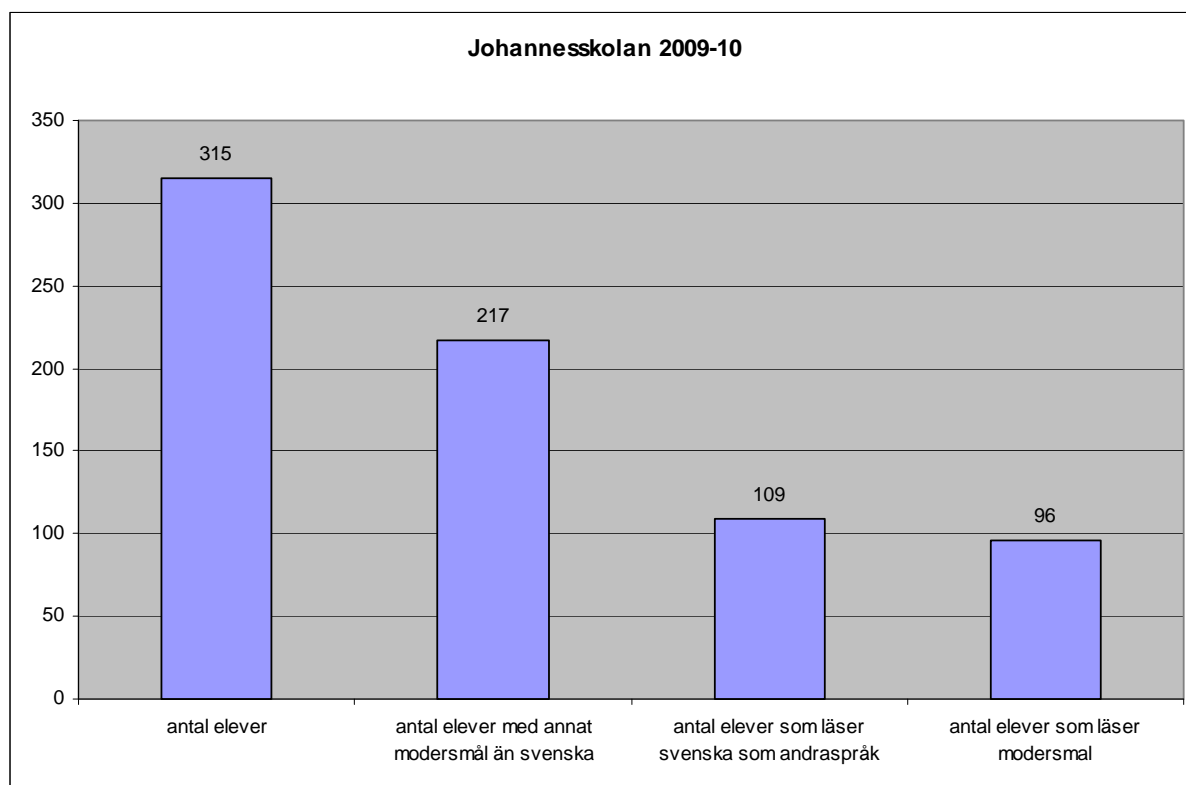
Modersmålsstöd

Svenska som andraspråklärarna och mentorerna kartlade behovet.

Modersmålsundervisning erbjöds de berörda elever. Vårdnadshavare ansökte om modersmålsundervisning från den kommungemensamma modersmålsenheten.

44 % av de berättigade eleverna deltog i den frivilliga modersmålsundervisningen.

Arabisktalande brobyggare är anställd i stadsdelen och var behjälplig vid möten med föräldrar.



Studiehandledning på modersmålet

Svenska som andraspråklärarna och mentorerna kartlade behovet.

Skolan ansökte om studiehandledning från den kommungemensamma modersmålsenheten. Alla elever i förberedelseklasserna samt några elever i ordinarie klasser fick del av resursen.

Elevinflytande i undervisningen

Inflytandet på Johannesskolan är till stor del baserat på rådsverksamhet.

Alla elever deltar i klassråd är en gång i veckan. Protokoll förs och skickas till skolledarna som återkopplar så fort som möjligt.

Elevrådet består av klassrepresentanter från årskurs 2-9 och sammanträder en gång i månaden. Dess styrelse träffar skolledningen regelbundet. Elever, genom elevrådet, och personal planerar gemensamt innehållet i temadagar. Vi vill att elevrådet ska arbeta mer aktivt med frågor som rör pedagogik.

Matrådet har representanter från årskurs 2-9, miljörådet och kamratstödarna från årskurs 3-9. Skolans ambition är att andelen elever som är aktiva i skolans råd ska öka och att råden ska få möjlighet att använda sig av ny teknik för att föra fram sitt budskap t.ex. genom digitalt berättande för att bidra till ökat intresse.

Vissa råd var mycket aktiva medan andra råd hade svårt att få fart. Den formella sidan av rådsverksamhet är tålmodskrävande och tar tid att implementera hos unga och därför har lärarrepresentanter uppdraget att stötta eleverna i rådsverksamheten.

Elevskyddsombud finns i årskurs 6-9. Dessa fick utbildning och medverkade vid skyddsronder. Diskussioner om vad som är en god arbetsmiljö fördes i alla adekvata sammanhang.

Barnen på fritidshemmet ges möjlighet att ge förslag på lekar, aktiviteter, utflykter och parker man ska besöka.

Eleverna kan påverka lektionernas innehåll, arbetsformer och redovisningssätt. Läsårsutvärderingen visar att 85 % av eleverna ansåg sig kunna påverka innehållet i undervisningen. Efter avslutade arbetsområden utvärderar klasserna. Den utvärderingsmetod som enligt lärarna var vanligast var gruppdiskussioner, men även individuella samtal och skriftlig utvärdering förekom. 50 % av lärarna anger att de ofta gav eleverna tillfälle att utvärdera kunskapskontrollen.

Utvecklingssamtal, regelbundna samtal med klasslärare/mentor samt den individuella utvecklingsplanen (IUP) ger ökat inflytande på det individuella planet. På mentorstid och utvecklingssamtal ges eleverna möjlighet att diskutera pedagogiska frågor av vikt.

Enskilda elever arbetar efter ett särskilt åtgärdsprogram, som upprättas i samverkan med hemmet.

Eleverna i årskurs 4 -9 har en loggbok där de får möjlighet att reflektera över sitt lärande. På TEA-tiden har eleven själv möjlighet att påverka sin kunskapsutveckling. 88 % av eleverna upplevde att de fick hjälp av sin mentor att planera sin TEA-tid. Möjligheten till inflytande över innehåll och arbetssätt stiger i takt med elevens ålder.

Träning i studieteknik ges av skolans studie- och yrkesvägledare för att lära eleverna att ta eget ansvar för sitt lärande.

Lärarna har möjlighet att gemensamt diskutera olika metoder för att öka elevernas inflytande över skolans arbetsformer och undervisningens innehåll.

Alla pedagoger, med stöd av skolutvecklingsgruppen, arbetade med att skapa tydliga, konkreta och lättbegripliga måldefinitioner för olika arbetsområden. Dessa anslogs i klassrummen efter genomgång med eleverna. 57 % av lärarna anger att de ofta eller alltid skrev enkla mål för varje arbetsområde och majoriteten av dem arbetade ofta med utvärdera de uppsatta målen tillsammans med eleverna efter avslutat område.

Skolledningen uppmuntrar pedagogerna att sträva efter variation i arbetssätt och redovisning, flexibilitet och individualisering. Arbetet med IUP och åtgärdsprogram följdes upp systematiskt genom att dokumenten granskades i kvalitetssäkringssyfte.

Genuspedagogik

All personal fick kompetensutveckling i jämställdhet och genusarbete. Föreläsningen om jämställdhet i skolan uppskattades av 91 % av lärarna.

Pedagoger som önskade utbildning i genuspedagogik gavs möjlighet till detta.

I klassrumspektivet arbetade pedagogerna så att stereotypa könsroller motverkas och att elevernas lärandemiljö optimeras oavsett kön. Genom textläsning, temaarbeten, värderingsövningar och diskussioner fick eleverna många tillfällen att tänka och ifrågasätta. Några lärare arbetade med att åstadkomma könsneutral undervisning och andra med att integrera genustänkandet i all verksamhet.

Jämställdhetsplan utarbetades.

På skolan och på fritidshemmet arbetade man med att motverka traditionella könsroller och att pojkar och flickor skall ha lika stort inflytande och utrymme i verksamheten.

I ämnet Livskunskap var genusperspektivet en viktig aspekt.

Det genuspedagogiska biblioteket som har inskaffats användes av många.

En ur personalen hade ett särskilt ansvar för de genuspedagogiska frågorna.

I läsårsutvärderingen skriver lärarna att de har blivit mer medvetna om genus och bättre på att integrera genusperspektivet i ämnena.

Antal certifierade grundskolor med Grön Flagga och antal skolor där processen har startat ska öka.

Information gavs till all personal under läsåret.

Miljørådet med elever och personal la fram en handlingsplan för att Johannesskolan ska få Grön Flagga. Vissa mål uppnåddes under året t.ex. färdigställande av miljöhuset, som omedelbart började användas. Rutiner för hanteringen av återvinning och miljöhus utarbetades. Några ur personalen har utbildats i Grön flagga och medverkade i implementeringen.

Personalen erbjöds möjlighet till kompetensutveckling inom miljöområdet.

Malmö ska vara ledande inom ekologiskt hållbar stadsutveckling. Ekologiska och etiskt certifierade produkter ska vara förstahandsvalet.

Information gavs till all personal under läsåret.

Vid inköp beaktades att inköpta varor är ekologiska och etiskt certifierade.

Alla elever ska ha arbetsro i klassrummet. All personal och alla elever ska arbeta så att studiero råder i klassrummet.

Elevrådet skrev tillsammans med personalen en handlingsplan utformad som trivselregler. Samtal om vikten av arbetsro med sker kontinuerligt. Arbetslagen diskuterar fortlöpande om vilka metoder som fungerar.

Ett s.k. back up-schema med tillgänglig personal finns för att kunna hänvisa elever som stör arbetsron i klassrummet.

Målsman informeras vid alla tillfällen då elever måst tillrättavisas.

Skolledningen agerade målmedvetet efter riktlinjerna och bokade in möten med föräldrar och elever då samtal mellan eleverna och lärarna inte givit önskat resultat. Införandet av ämnesrum innebar att arbetsron blev bättre.

Alla elever ska använda PedNet.

Eleverna fick tillgång till PedNet i datorsalen på skolan. Alla elever fick utbildning om hur PedNet fungerar. Fler och fler arbetsuppgifter till eleverna gavs via PedNet, vilket tvingade fram större användande. Runt 95 % av pedagogerna ansåg sig vara bra på att använda PedNets mailfunktion. Enkäter för utvärderingar las ut på PedNet och alla eleverna fick tillfälle att svara på dem. Några elever är fortfarande osäkra på PedNet. Ett annat problem är att en del elever ofta tappar bort sitt lösenord.

Implementera ett system för återvinning för all verksamhet.

Byggandet av miljöhus blev klart och rutiner för återvinning utarbetades. Därefter användes miljöhuset enligt planen. Implementeringen av rutiner för pappersåtervinning gick inte enligt avsikterna och därför ska arbetet fortgå.

För varje anställd ska det finnas en kompetensutvecklingsplan som diskuteras i samband med medarbetarsamtalen.

Stadsdelsövergripande ämneskonferenser om likvärdig bedömning och betygsättning genomfördes.

Alla deltog i Malmö stads gemensamma kompetensutvecklingsdagar om Skola 2011 om ny skollag, ny läroplan och nya kursplaner.

Bemötande och förväntningar i matematikundervisningen var temat för kompetensutvecklingsdagen i oktober.

Tre pedagoger deltog i kursen Class room management, ledarskapet i klassrummet.

Jämställdhet och likabehandling bearbetades med hjälp av föreläsning och RMS-samarbete. Resultatet av självvärderingen låg till grund för en jämställdhetsplan som upprättades.

I stadsdel Centrums matematikutvecklingsprojekt ingår en av Johannesskolan pedagoger, som för ändamålet fick nedsättning i lärartjänsten.

Praktisk IT- och mediakunskap (PIM) är en nivåindelad internetbaserad kurs för öka pedagogernas digitala kompetens. All pedagogisk personal förväntas genomgå nivå 1 – 3. Vid slutet av läsåret hade 21 % av kollegiet nått steg 3 och 54 % var på väg. 80 % av lärarna tycker att PIM är användbart.

Vid medarbetarsamtalet utvärderade personalen sin kompetensutveckling. 95 % var nöjda med sin plan.

Skapa goda relationer mellan skola och hem

På Johannesskolans hemsida finns information om verksamheten och varje läsår delas en informationsbroschyr ut till föräldrar och elever. Hemsidan och broschyren innehåller i stort sett samma bl.a. information från skolledningen, skolsköterskan, kuratorn m.fl.

Närvarorapporteringsprogrammet ”Skola24” ger möjligheter till information om elevens närvaro digitalt direkt till vårdnadshavarna.

Minst ett föräldramöte per termin och klass och minst ett utvecklingssamtal per termin och elev genomförs.

Arbetslaget ansvarar för att vårdnadshavare får adekvat information. Varje elev har en mentor som ansvarar för att vid behov ta kontakt med vårdnadshavare och att främja ett gott samarbete mellan hem och skola. Föräldrakontakter sker frekvent via såväl möten som telefon och e-post. Många lärare skickar veckobrev till föräldrarna.

Skolledningen skickar informationsbrev till föräldrarna c:a en gång per månad.

På skolans hemsida finns en länk som föräldrarna kan använda för att skicka in synpunkter.

Föräldrarådet sammanträder minst fyra gånger per läsår. Då träffas representanter för skolledning, pedagoger, elevråd och föräldrar. Minnesanteckningar skickas hem till alla föräldrar.

En arabisktalande brobyggare underlättar vissa kontakter med vårdnadshavare.

Skolan arrangerar öppet hus en gång per läsår, men vårdnadshavare är alltid välkomna att besöka verksamheten. Fritidshemmet ordnar s.k. drop in två gånger per termin.

Hur går vi vidare?

G. Analys av samlad måluppfyllelse

De senaste tre åren har slutbetygen för Johannesskolans elever förbättrats. Vårterminen 2010 var 75 % av eleverna behöriga till gymnasieskolans nationella program. Efter prövning på sommarskolan ökade andelen till 77 %. Av de 23 % obehöriga var 6 % elever i förberedelseklass med mycket kort vistelsetid i Sverige och för vilka det finns ett speciellt program på gymnasieskolan. Åtta av de totalt 48 eleverna hänvisades till individuellt program. Meritvärdet ökade under åren 2007 – 2009 för att sjunka 2010.

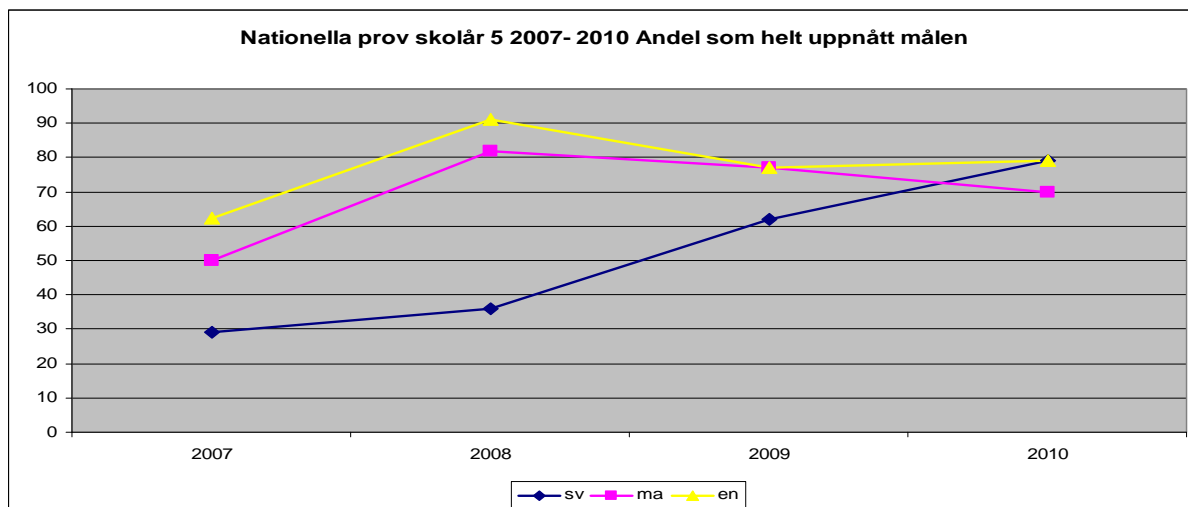
Efter några år av framsteg och framgångar blev läsåret 2009-10 inte vad vi hoppades på. På grund av rektors dubbla roller som rektor på Johannesskolan och områdeschef för Johannesområdet minskade skolledningsresursen på skolan och det pedagogiska ledarskapet blev lidande. För att åtgärda detta ökades resursen med 50 % under läsårets sista tre månader.

Flera elever hade svårigheter att nå målen engelska eftersom de kommit till Sverige sent under sin skoltid och därför fokuserat på svenskinläringen.

Nästan 20 % av eleverna uppnådde inte målen i idrott och hälsa, vilket till större delen berodde brister i simkunnighet, trots att skolan anordnade simundervisning även för årskurs 9.

Det finns en tydlig koppling mellan närvaron i skolan och måluppfyllelsen. C:a åtta procent av eleverna i läsårets niondeklasser hade hög frånvaro och skolan samarbetade med stadsdelens individ- och familjeomsorg för att finna lösningar.

Satsningen på uppföljning genom bl.a. LUS innebär att specialpedagogiska insatser satts in tidigare. Datorprogram för specifika åtgärder har visat sig vara framgångsrika. Detta menar vi har inneburit att resultaten på de nationella proven i årskurs 5 förbättrades i två av de tre ämnena.



Framåtsyftande åtgärder

H. Åtgärder för förbättring

Åtgärder som skall göras på kort sikt för att nå ökad måluppfyllelse

- Stor fokus måste läggas på nya skollagen, kursplaner och betygssystem.
- Det pedagogiska ledarskapet måste komma i centrum och skolledningen planerar att redan under höstterminen göra planerade klassrumsbesök där utvalda frågeställningar med anknytning till måluppfyllelse är i fokus. Efter besöken kommer man att ha pedagogiska diskussioner med läraren.
- I arbetslagen, vid klasskonferenser, vid utvärdering av åtgärdsprogram samt vid utvecklingssamtalen kommer varje enskild elevs plan att synas noggrant.
- Diskussioner ska föras om hur vi förbättrar den individuella planeringen och den kontinuerliga uppföljningen av elever som är i behov av stöttning i sitt skolarbete.
- Dialog ska föras med föräldrarna om vårt gemensamma ansvar för elevernas studiemotivation.
- Vi ska tillvarata pedagogernas kompetens på nya sätt, tänka utanför ramarna.
- I projektet Skolkompassen kommer en klass och ett antal lärare att tillsammans och tillsammans med skolledningen utarbeta nya och mer stimulerande metoder att genomföra skolarbetet och uppnå kravnivåerna.
- Vi ska satsa på målet att fler elever ska få betyg i samtliga ämnen.
- Elever i årskurs 1-5 ska kunna få läxhjälp i vid två lärarledda tillfällen per vecka.
- Vi ska intensifiera satsningen på riktad TEA-tid för de elever som riskerar att inte nå målen, liksom lov- och sommarskola för elever som inte nått målen i de behörighetsgivande ämnena.
- Den stadsdelsgemensamma satsningen på matematikutveckling kommer att fortsätta på Johannesskolan under läsåret 2010-2011 då matematikutvecklaren ska leda en grupp pedagoger med uppdrag att implementera en för skolan gemensam didaktisk riktning. Det handlar även om ett fortbildningspaket, i synnerhet för de lägre skolårens lärare.

- Pedagogiska konferenser i arbetslagen med diskussioner kring motivation, elevinflytande och delaktighet kommer att läggas in i skolans ordinarie konferensschema
- Ett fortsatt arbete med åtgärdsplanering efter diagnostisering t.ex. LUS (Läsutvecklingsschema)
- Läslogg ska användas på lästiden, för att hjälpa eleverna välja rätt nivå på litteraturen och att styra upp lärarens kontroll av varje elevs arbete och utveckling. Temadag ska arrangeras under vårterminen med syfte att stimulera elevernas lust att läsa.
- Fritidshemmen ska fortsätta sitt arbete med språkutveckling bl.a. genom att konkretisera, att samtala om barnets erfarenhetsvärld och att använda sig av kroppsspråk, bilder och spel.
- Fritidshemmet ska använda sig av Skolverkets stödmaterial ”Utveckling pågår” i det dagliga arbetet.
- Information till de lärare som har studiehandledning på modersmålet ska förbättras genom att alla lärarplaneringar ska finnas tillgängliga för dem i god tid.
- Skolans plan för hur vi kan ta tillvara våra nyanlända elevers kunskaper på ett bra sätt ska användas.
- I det fortsatta arbetet med livskunskap (socioemotionell träning bl.a. med metoden ”Stegvis”) ska vi koncentrera oss på motivationshöjande inslag.
- Arbetet med genus kommer att fortsätta på livskunskapslektioner och i skolans elevråd.
- Samverkansträffar med individ- och familjeomsorgen är inplanerade. Dessa sker inom ramen för tonårsteamets verksamhet eller genom de regelbundna aktiviteter som genomförs inom SSP (Skola-Social-Polis). I SSP-arbetet ingår även personal från områdets fritidsgårdar.
- Fortsatt samarbete med Kulturskolan för att koppla praktisk-estetiska ämnen till kunskapsutvecklingen i teoretiska ämnen.
- Analys av resultaten i de nationella proven i svenska och matematik i åk 3 kommer att göras och ligga till grund för pedagogisk planering
- Årliga enkäter måste även fortsättningsvis genomföras.
- Ytterligare sätt att öka elevernas deltagande i matråd, klassråd, elevråd etc. ska uppmuntras.
- För att eleverna ska få en framtidbild- och tro ska en arbetslivsvecka innehålla inslag som inte bara ger kunskap om arbetslivet utan även motivation att satsa på skolarbetet för att nå sina mål.

Åtgärder som skall göras på lång sikt för att nå ökad måluppfyllelse

- De nya styrdokumenterna som träder i kraft hösten 2011 kommer att ge oss nya förutsättningar. Den ökade tydligheten i målbeskrivningarna kommer förhoppningsvis att underlätta det dagliga arbetet med de långsiktiga målen.
- Vi planerar för en utökning av ITK-processer i vår verksamhet. Genom pilotprojektet Skolkompassen ska vi förstärka vår kompetens inom modern utbildning. Här är entreprenörskap ett av nyckelorden. Våra elever ska tränas i kreativitet, initiativtagande, problemlösning, kunskapsökande och mod att ta sig ut i samhället.
- I vårt kvalitetsarbete planerar vi att framöver till stor del använda oss Skolverkets olika verktyg t.ex. BRUK. Dessa är framtagna med utgångspunkt i de nationella styrdokumenterna.
- Ökad kvalitet i fritidshemmet ska vi åstadkomma genom att personalen får möjlighet att realisera uppdraget så som det beskrivs i de nya styrdokumenterna

Behov/problem som rektor inte ser möjlighet att själv lösa

Johannesskolan har ett vikande elevunderlag. Detta gör att skolan under läsåret 2011-12 kommer att bli enparallellig i skolår 6-9, vilket betyder minskade intäkter och att vi tyvärr inte kommer att kunna behålla all personal. Att anställa personal på tjänster som inte är heltid är inte så lätt och det innebär att vi kan få svårt att rekrytera och kan komma att bli av med personal som önskar heltid.

Nya administrativa arbetsuppgifter för rektor innebär att tiden för pedagogiskt ledarskap ytterligare begränsas.

I. Ansvarig för kvalitetsredovisningen

Eva-Marie Schultz, rektor

040- 34 70 75

eva-marie.schultz@malmö.se

Johannesskolan, Nikolaigatan 7, 214 21 Malmö

Fritidshem, bilaga med viktiga förutsättningar:

Tabell 1 Antal barn/elever

Skolår	Antal barn/ elever		Antal flickor		Antal pojkar		Antal flickor med annat modersmål än svenska		Antal pojkar med annat modersmål än svenska	
	HT 2009	VT 2010	HT 2009	VT 2010	HT 2009	VT 2010	HT 2009	VT 2010	HT 2009	VT 2010
Skolår 0	18	17	9	9	9	8	6	6	6	5
Skolår 1	33	33	19	19	14	14	11	11	9	8
Skolår 2	28	29	12	11	16	18	7	7	11	13
Skolår 3	21	24	8	8	13	16	6	6	5	8
Skolår 4	23	19	12	9	11	10	6	4	4	3
Skolår 5	7	5	5	4	2	1	4	3	2	1
Skolår 6	1	1	1	1	0	0	0	0	0	0
Skolår 7-9	0	0	0	0	0	0	0	0	0	0
<i>S:a antal</i>	131	128	66	61	65	67	40	37	37	38

Definition/källa:

- fördelning per ålder (källa *ELIT elevräkning höst-/vårtermin*)
- fördelning pojkar/ flickor (källa *ELIT elevräkning höst-/vårtermin*)
- med annat modersmål än svenska (källa *verksamhetskänedom*)

Tabell 2 Personal

Personalkategori	Antal personer	Antal omräknat till årsarbetare	Andel % omräknat till årsarbetare
Personal med pedagogisk högskoleutbildning	9	3,6	71,29
Annan personal med utbildning för arbete med barn	1	1	19,8
Övriga yrkeskategorier i verksamheten	5	0,45	8,91
Personaltäthet, antal inskrivna barn dividerat med antal årsarbetare i arbete med barn	28,48		

Definition/källa:

- antal personal med pedagogisk högskoleutbildning (källa *SCB statistik okt*)
- annan personal med utbildning för arbete med barn (källa *SCB statistik okt*)
- övriga yrkeskategorier i verksamheten (källa *verksamhetskänedom*)
- personaltäthet (antal anställda som arbetar med barn omräknat till årsarbetare källa *SCB okt*)

Tabell 3 Ekonomi

Område	Bruttokostnad per elev exkl lokalhyra	Lokalhyra per elev
S:a kostnader	24162 kr	6087 kr

Definition/källa:

- bruttokostnad per elev (alla kostnader, kapitalkostnad och del av gemensamma förvaltningskostnader exkl. lokalhyra, källa årsredovisning, verksamhetsmått)
- lokalhyra (källa årsredovisning)

Tabell 4 Lokaler

Område /Enhet	Lokalyta	Yta per elev	Lokalernas lämplighet/ ändamålsenlighet		
			Bra	Varken bra eller dålig	Dålig
	545	4	Bra		

Definition/källa:

- lokalyta (anges som yta disponibel för fritidshemsverksamhet)
- yta per barn/elev anges som disponibel yta dividerad med antalet barn/elever
- bedöm lokalernas lämplighet/ ändamålsenlighet och kommentera särskilt eventuella konsekvenser av att lokaler sambrukas med skolverksamheten.

Tabell 5 Omsättning i barn/elevgrupperna

Förändring	Antal barn/elever under höstterminen 2009						Antal barn/elever under vårterminen 2010					
	juli	aug	sept	okt	nov	dec	jan	feb	mars	april	maj	juni
Nyinskrivna	0	0	1	2	1	2	3	0	0	1	0	0
Utskrivna	0	0	1	1	2	3	1	1	5	2	5	7
S:a förändring	0	0	2	3	3	5	4	1	5	3	5	7

Definition/källa:

- antal nyin-/ utskrivna barn/elever per månad (källa verksamhetskännedom)

Tabell 6 Inflytande

	Former för elevers/ föräldrars inflytande och medverkan
Elever	Samlingar, öppen dörr till skolledningen, utvecklingssamtal
Föräldrar	Föräldramöten, utvecklingssamtal, trivselenkäter

Definition/källa:

- ange former för elevers/ föräldrars inflytande och medverkan (redovisa råd och liknande formella funktioner samt förekomst av attitydundersökningar och andra instrument för inflytande)

Förskoleklass, grundskola och särskola, bilaga med viktiga förutsättningar:

Tabell 1 Antal elever

Skolår	Antal elever		Antal flickor		Antal pojkar		Antal flickor med annat modersmål än svenska		Antal pojkar med annat modersmål än svenska	
	HT 2009	VT 2010	HT 2009	VT 2010	HT 2009	VT 2010	HT 2009	VT 2010	HT 2009	VT 2010
Skolår 0	18	18	9	9	9	9	6	6	6	6
Skolår 1	35	34	19	19	16	15	11	11	11	9
Skolår 2	36	39	17	16	19	23	12	12	13	17
Skolår 3	26	27	9	9	17	18	7	7	9	10
Skolår 4	29	29	15	14	14	15	8	7	7	7
Skolår 5	24	25	12	12	12	13	10	10	7	7
Skolår 6	28	28	15	15	13	13	8	8	11	11
Skolår 7	29	29	12	11	17	18	10	9	13	14
Skolår 8	42	44	28	29	14	15	17	17	10	11
Skolår 9	53	51	27	26	26	25	24	24	20	19
Skolår 10										
<i>S:a antal</i>	320	324	163	160	157	164	113	111	107	111

Definition/källa:

- fördelning per ålder (källa ELIT elevräkning höst-/vårtermin)
- fördelning pojkar/ flickor (källa ELIT elevräkning höst-/vårtermin)
- med annat modersmål än svenska (källa verksamhetskänedom)

Tabell 2 Personal

Personalkategori	Antal personer	Antal omräknat till årsarbetare	Andel % omräknat till årsarbetare
Lärare som har fullgjort lärarutbildning/ högskoleexamen	35	25,75	71,53
Varav lärare med specialpedagogisk kompetens	1	1	
Övrig personal i arbete med pedagogisk verksamhet	4	2,8	7,77
Övriga yrkeskategorier i verksamheten	12	7,45	20,7

Lärartäthet, antal lärare per 100 elever	8,92
--	------

Definition/källa:

- antal lärare som har fullgjort lärarutbildning/ högskoleexamen (källa verksamhetskänedom)
- antal lärare med specialpedagogisk kompetens (källa verksamhetskänedom)
- antal övrig personal i arbete med pedagogisk verksamhet (källa verksamhetskänedom)
- antal övriga yrkeskategorier t.ex. IT personal, sjuksköterska, vaktmästare (källa verksamhetskänedom)
- lärartäthet (antal lärare per 100 elever, avser samtliga lärare i SCB statistik okt 2008)

Tabell 3 Ekonomi

Område	Bruttokostnad per elev exkl lokalhyra	Lokalhyra per elev
<i>S:a kostnader</i>	Fsk 44681 kr Gr 63313 kr	Fsk 5630 kr Gr 21919 kr

Definition/källa:

- bruttokostnad per barn (*alla kostnader, kapitalkostnad och del av gemensamma förvaltningskostnader exkl. lokalhyra, källa årsredovisning, verksamhetsmått*)
- lokalhyra (*källa årsredovisning*)

Tabell 4 Lokaler

Område	Lokalyta	Yta per elev	Lokalernas lämplighet/ ändamålsenlighet		
			Bra	Varken bra eller dålig	Dålig
	7858	24	Bra		

Definition/källa:

- lokalyta (*anges som yta disponibel för skolverksamhet*)
- yta per elev anges som disponibel yta dividerad med antalet elever
- bedöm lokalernas lämplighet/ ändamålsenlighet och kommentera särskilt eventuella konsekvenser av att lokaler sambrukas med fritidshemsverksamheten.

Tabell 5 Omsättning i elevgrupperna efter terminsstart/ elevräkning

Förändring	Antal elever under läsåret		Antal flickor		Antal pojkar	
	HT 2009	VT 2010	HT 2009	VT 2010	HT 2009	VT 2010
<i>Nyinskrivna</i>	11	6	3	4	8	2
<i>Utskrivna</i>	12	6	6	3	6	3
<i>S:a förändring</i>	23	12	9	7	14	5

Definition/källa:

- antal nyinskrivna/ utskrivna elever under läsåret efter elevräkning 09/10
- Förändring avser alla inskrivna och utskrivna elever efter terminsstart/ elevräkning

Tabell 6 Inflytande

	Former för elevers/ föräldrars inflytande och medverkan
<i>Elever</i>	Klassråd, elevråd, matråd, miljöråd, elevskyddsombud, kamratstödjarverksamhet, utvecklingssamtal/IUP, trivselenkäter, utvärderingar av teman/arbetsområden, läsårsutvärdering, tid för eget arbete (TEA)
<i>Föräldrar</i>	Föräldraråd, föräldramöten, utvecklingssamtal/IUP, elevvårdskonferenser, löpande e-postkontakt

Definition/källa:

- ange former för elevers/ föräldrars inflytande och medverkan (*redovisa råd och liknande formella funktioner samt förekomst av attitydundersökningar och liknande instrument för inflytande*)

Tabell 7 Antal elever med upprättade åtgärdsprogram

Skolår	Antal elever		Antal elever med åtgärdsprogram		Antal flickor med åtgärdsprogram		Antal pojkar med åtgärdsprogram	
	Läsåret 08/09	Läsåret 09/10	Läsåret 08/09	Läsåret 09/10	Läsåret 08/09	Läsåret 09/10	Läsåret 08/09	Läsåret 09/10
Skolår 0	41	18	3	0	1	0	2	0
Skolår 1	37	35	10	10	1	3	9	7
Skolår 2	26	36	5	7	0	3	5	4
Skolår 3	35	26	3	3	1	1	2	2
Skolår 4	31	29	5	4	4	1	1	3
Skolår 5	35	24	5	5	2	4	3	1
Skolår 6	24	28	6	5	2	5	4	0
Skolår 7	42	29	9	3	3	1	6	2
Skolår 8	50	42	9	5	4	4	5	1
Skolår 9	30	53	13	5	3	2	10	3
Skolår 10								
<i>S:a antal</i>	356	320	68	47	21	24	47	23

Definition/källa:

- ange antal elever som har haft behov av särskilt stöd och för vilka ett eller flera åtgärdsprogram har upprättats under läsåret (*källa verksamhetskänedom*)

Bilaga utbildningsresultat:

Tabell 1 Nationella prov skolår 3 (Obligatoriskt)

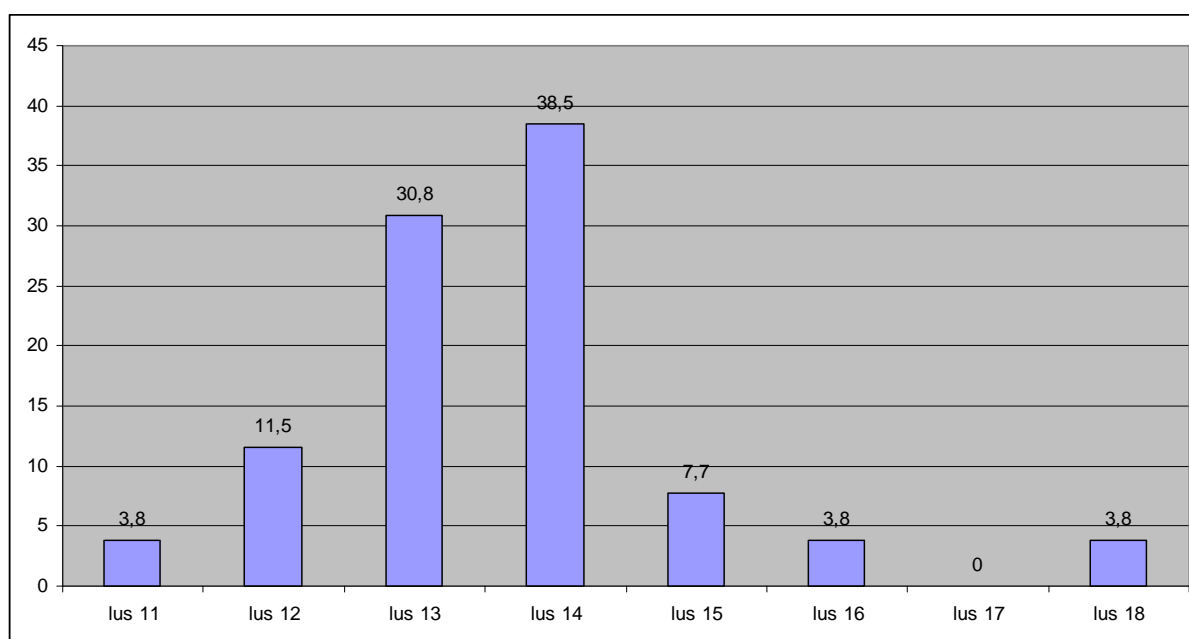
Nationella prov	Antal elever		Otillräckligt %		På god väg %		Helt %		Ej bedömd %	
	VT 2009	VT 2010	VT 2009	VT 2010	VT 2009	VT 2010	VT 2009	VT 2010	VT 2009	VT 2010
Svenska/ SVA	8	25	12,5	0	0	16	87,5	84	0	10,7
Matematik	8	25	0	4	0	12	100	84	0	10,7

Definition/källa:

- VT 2009 I det fall uppgifter redovisats i kvalitetsredovisning läsåret 2008/09
- VT 2010 Resultatredovisning i ELIT

Tabell 2 Övriga testresultat

LUS årskurs 3



Definition/källa:

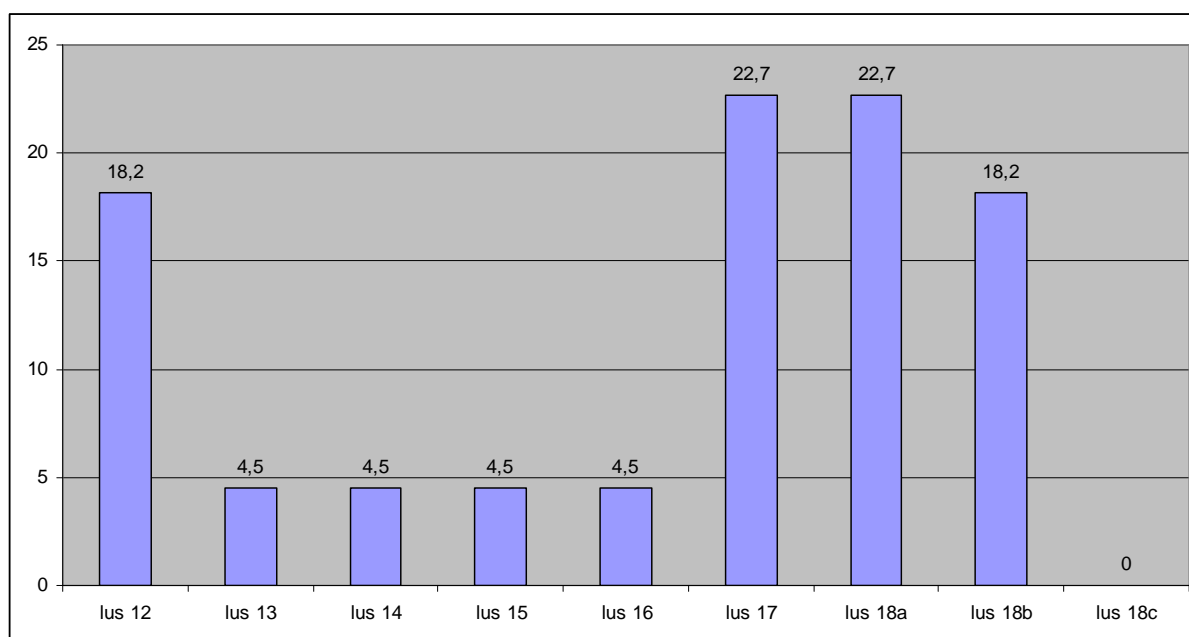
- Anger andelen elever på resp. LUS-punkt i procent

Tabell 3 Nationella prov skolår 5 (Obligatoriskt)

Nationella prov	Antal elever		Otillräckligt %		På god väg %		Helt %		Ej bedömd %	
	VT 2009	VT 2010	VT 2009	VT 2010	VT 2009	VT 2010	VT 2009	VT 2010	VT 2009	VT 2010
Svenska/ SVA	34	25	8,82	4,17	17,65	16,67	73,53	79,17	0	4
Matematik	34	25	8,82	8,7	8,82	21,74	82,35	69,57	0	8
Engelska	34	25	11,76	8,33	2,94	12,5	85,29	79,17	0	4

Definition/källa:

- Resultatredovisning i ELIT

Tabell 4 Övriga testresultat**LUS årskurs 6**

Definition/källa:

- Anger andelen elever på resp. LUS-punkt i procent

Tabell 5 Nationella prov skolår 9 (Obligatoriskt)

Nationella prov	Antal elever		Ej uppnått målen %		Godkänd %		Väl godkänd %		Mycket väl godkänd %	
	VT 2009	VT 2010	VT 2009	VT 2010	VT 2009	VT 2010	VT 2009	VT 2010	VT 2009	VT 2010
Svenska/ SVA	25	48	8,33	11,63	66,67	60,47	20,83	25,58	4,17	2,33
Matematik	31	48	0	2,27	44	68,18	36	18,18	20	11,36
Engelska	25	48	12	15,22	36	23,91	48	39,13	4	21,74

Definition/källa:

- Resultatredovisning i ELIT

Tabell 6 Betyg skolår 9 (Obligatoriskt)

Slutbetyg (före särskild prövning)	Antal elever		Ej uppnått målen %		Godkänd %		Väl godkänd %		Mycket väl godkänd %	
	VT 2009	VT 2010	VT 2009	VT 2010	VT 2009	VT 2010	VT 2009	VT 2010	VT 2009	VT 2010
<i>Resultat</i> Ämne										
Svenska/ SVA	25	48	8	15,5	48	33,3	32	31,1	12	20
Matematik	25	48	8	4,4	44	66,6	32	17,8	16	11,1
Engelska	25	48	12	8,9	28	62,2	36	24,4	24	4,4

Slutbetyg (före särskild prövning)forts.	Meritvärde	Meritvärde	Antal	Antal	Andel	Andel
	Genomsnitt	Genomsnitt	behöriga	behöriga	behöriga	behöriga
	VT 2009	VT 2010	till	till	till	till
			nationellt	nationellt	nationellt	nationellt
			program	program	program	program
			VT 2009	VT 2010	VT 2009	VT 2010
<i>Resultat</i>	217	189	21	36	84 %	75 %

Definition/källa:

- Betygssammanställning ELIT (ange meritvärde samt uppgift om antal/andel behöriga till nationellt program vid vårterminens utgång)

Tabell 7 Sommarskola/ särskild prövning

Skolår 9	Svenska/SVA	Svenska/SVA	Matematik	Matematik	Engelska	Engelska
Sommarskola	2009	2010	2009	2010	2009	2010
antal deltagare	0	0	1	1	0	0

Skolår 9	Svenska/ SVA		Svenska/ SVA		Matematik		Matematik		Engelska		Engelska	
	2009		2010		2009		2010		2009		2010	
Särskild prövning	Delt.	G	Delt.	G	Delt.	G	Delt.	G	Delt.	G	Delt.	G
antal deltagare och utfall	0	0	0	0	1	1	1	1	0	0	0	0

Skolår 9	Antal behöriga till nationellt program efter särskild prövning		Antal behöriga till nationellt program efter särskild prövning	
	2009		2010	
Särskild prövning (forts)	Deltagare	Behöriga	Deltagare	Behöriga
antal deltagare och utfall	1	1	1	1

Definition/källa:

- utfall av sommarskola/ särskild prövning (ange respektive behörighetsgivande ämne med uppgift om andel behöriga till nationellt program)